

UCHWAŁA NR V/19/9/2016
SEJMIKU WOJEWÓDZTWA ŚLĄSKIEGO

z dnia 15 lutego 2016 r.

w sprawie
przyjęcia zweryfikowanej propozycji
planu aglomeracji Sierakowice

Na podstawie art. 18 pkt 20 ustawy z dnia 5 czerwca 1998 roku o samorządzie województwa (tekst jednolity Dz. U. z 2015 roku, poz. 1392 z późn. zm.) w związku z art. 43 ust. 1 i 2 a ustawy z dnia 18 lipca 2001 roku Prawo wodne (tekst jednolity Dz. U. z 2012 roku, poz. 145, 951, 1513, z 2013 roku, poz. 21, 165, z 2014 roku, poz. 659, 822), art. 17 ustawy z dnia 30 maja 2014 roku o zmianie ustawy – Prawo wodne oraz niektórych innych ustaw (Dz. U. z 2014 roku, poz. 850) i § 4 ust. 2, 3 i 4 rozporządzenia Ministra Środowiska z dnia 1 lipca 2010 roku w sprawie sposobu wyznaczania obszaru i granic aglomeracji (Dz. U. Nr 137 z 2010 roku, poz. 922)

Sejmik Województwa Śląskiego
uchwała:

§ 1. Przyjmuje się zweryfikowaną propozycję planu aglomeracji Sierakowice, stanowiącą załącznik do niniejszej uchwały i poddaje się propozycję planu procedurze uzgodnień i opiniowania.

§ 2. Wykonanie uchwały powierza się Zarządowi Województwa Śląskiego.

§ 3. Uchwała wchodzi w życie z dniem podjęcia.

Przewodniczący Sejmiku
Województwa Śląskiego

Grzegorz Wolnik



Gmina Sośnicowice

Propozycja planu aglomeracji Sierakowice

powiat Gliwice

województwo śląskie

Część opisowa

1. Podstawowe informacje na temat aglomeracji¹

1. Nazwa aglomeracji: Aglomeracja Sierakowice - PLSL121N
2. Wielkość RLM aglomeracji zgodnie z obowiązującym rozporządzeniem / uchwałą: 3 000
3. Wielkość RLM aglomeracji planowanej do wyznaczenia: 2 007
4. Gmina wiodąca w aglomeracji: Sośnicowice
5. Gminy w aglomeracji: Sośnicowice
6. Wykaz nazw miast i/lub miejscowości w aglomeracji, zgodnie z dołączonym do wniosku załącznikiem graficznym²: Sierakowice (wieś), Rachowice (wieś)
7. Wykaz nazw miejscowości dołączanych do obszaru aglomeracji:-
8. Wykaz nazw miejscowości wyłączanych z obszaru aglomeracji:-
9. Nazwa miejscowości, w której zlokalizowana jest oczyszczalnia ścieków: Sierakowice

Celem opracowania jest przedstawienie projektu aglomeracji Sierakowice (ze wskazaniem jej obszaru, granic i RLM), na podstawie którego może zostać przeprowadzona przez Sejmik Województwa Śląskiego procedura zmiany aglomeracji w drodze obowiązujących przepisów.

Niniejszą propozycję planu aglomeracji, w rozumieniu art. 43 ust. ustawy z dnia 18 lipca 2001 r. - Prawo wodne (tekst jedn.: Dz. U. z 2012 r., poz. 145, z późn. zm.) opracowano zgodnie z rozporządzeniem Ministra Środowiska z dnia 28 lipca 2014 r. w sprawie sposobu wyznaczania obszaru i granic aglomeracji (Dz. U. Nr 0, poz. 995) [1] oraz „Wytycznymi do tworzenia i zmiany aglomeracji” opracowanymi przez Krajowy Zarząd Gospodarki Wodnej oraz Ministerstwo Środowiska w lipcu 2014 r.

Agglomeracja Sierakowice wyznaczona została przez Wojewodę Śląskiego Rozporządzeniem z dnia 23 maja 2007 r. (Dz. Urz. Woj. Śl. nr 93 poz. 11859 o równoważnej liczbie mieszkańców 3 000) i obejmuje miejscowości Sierakowice i Rachowice.

Wyznaczona aglomeracja Sierakowice jest nieaktualna, ponieważ nie spełnia wymogów Rozporządzenia [1] w zakresie obszaru i granic aglomeracji oraz wartości równoważnej liczby mieszkańców (RLM).

W zakresie obszaru i granic aglomeracji Sierakowice zmiany wymaga:

- dostosowanie granic do zewnętrznych granic działek ewidencyjnych skanalizowanych lub przewidzianych do skanalizowania,
- uwzględnienie nowych uwarunkowań finansowych i technicznych, o którym mowa w §3. ust. 4 Rozporządzenia [1], tj. uzyskanie wskaźnika długości sieci obliczanego jako stosunek przewidywanej do obsługi przez system kanalizacji zbiorczej liczby mieszkańców aglomeracji i niezbędnej do realizacji długości sieci kanalizacyjnej (łącznie z kolektorami i przewodami tłocznymi doprowadzającymi ścieki

¹ Wwdług najbardziej aktualnych danych, z podaniem źródeł informacyjnych (GUS, ewidencja gminy etc.)

² Propozycję planu aglomeracji należy przygotować w oparciu o wykaz miast i/lub miejscowości w rozumieniu ustawy z dnia 29 sierpnia 2002 r. o urzędowych nazwach miejscowości i obiektów fizjograficznych.

W przypadku miast podaje się nazwę miasta, a nie poszczególnych jego dzielnic. Szczegółowy wykaz miejscowości znajduje się w rozporządzeniu Ministra Administracji i Cyfryzacji z dnia 13 grudnia 2012 r. w sprawie wykazu urzędowego nazw miejscowości i ich części (Dz. U. z 2013 r. poz.200).

do oczyszczalni) na poziomie nie mniejszym niż 120 mieszkańców na 1 km sieci oraz 90 Mk/km sieci na terenach objętych formą ochrony przyrody w rozumieniu Ustawy z dnia 16 kwietnia 2004 r. o ochronie przyrody lub obszaru mającego znaczenie dla Wspólnoty,

- uwzględnienie nowych uwarunkowań przestrzennych wynikających z aktualnych dokumentów, w tym:
 - miejscowych planów zagospodarowania przestrzennego,
 - studium uwarunkowań i kierunków zagospodarowania przestrzennego miasta i Gminy Sośnicowice zatwierdzone Uchwałą Rady Miejskiej w Sośnicowicach Nr XXXV/306/2013 z dnia 25 listopada 2013 r.,
 - map zasadniczych woj. śląskiego - m. Sierakowice i Rachowice, gm. Sośnicowice,
 - aktualnych informacji o poziomie i obszarze skanalizowania miast Sierakowice i Rachowice.

Również dotychczasowa liczba równoważnych mieszkańców aglomeracji Sierakowice uległa zmianie i wymaga zaktualizowania na podstawie ponownej analizy stanu na koniec 2014 roku.

2. Adres wnioskodawcy (gminy, gminy wiodącej w aglomeracji)

| | |
|--|-------------------------|
| Miejscowość: Sośnicowice | Ulica, nr: ul. Rynek 19 |
| Gmina: Sośnicowice | Powiat: gliwicki |
| Województwo: Śląskie | |
| Telefon: (32) 238-71-91 | Fax: (32) 238-75-50 |
| e-mail do kontaktu bieżącego: kkrawczyk@sosnicowice.pl | |

3. Dane kontaktowe osoby wskazanej do kontaktowania się w sprawach złożonego wniosku

1. Imię i nazwisko: Krzysztof Krawczyk
2. Telefon: (32) 335-86-30
3. Fax: (32) 238-75-50
4. E-mail: kkrawczyk@sosnicowice.pl

4. Dokumenty stanowiące podstawę do wyznaczenia aglomeracji

| Lp. | Wyszczególnienie | Nie ³ | Tak ⁵ |
|-----|--|------------------|------------------|
| 1 | 2 | 3 | 4 |
| 1 | Miejscowe plany zagospodarowania przestrzennego | | X |
| 2 | Studium uwarunkowań i kierunków zagospodarowania przestrzennego gminy | | X |
| 3 | Decyzje o ustaleniu lokalizacji inwestycji celu publicznego | X | |
| 4 | Wieloletnie plany rozwoju i modernizacji urządzeń wodociągowych i kanalizacyjnych | X | |
| 5 | Inne: <ul style="list-style-type: none"> dokumentacja projektowa dla zadania pn.: "Kanalizacja sanitarna w Rachowicach wraz z oczyszczalnią ścieków w Sierakowicach", dokumentacja projektowa dla zadania pn.: "Budowa kanalizacji sanitarnej w m. Sierakowice gm. Sośnicowice". | X | |

5. Opis systemu zbierania ścieków komunalnych w obrębie aglomeracji

5.1. Informacje na temat długości i rodzaju istniejącej sieci kanalizacyjnej i liczby osób korzystających z istniejącej sieci kanalizacyjnej oraz długości i rodzaju sieci kanalizacyjnej i liczby osób korzystających z sieci kanalizacyjnej, na której wykonanie zostały pozyskane środki finansowe

Tabela 1. Sieć istniejąca

| Lp. | Kanalizacja istniejąca | Długość [km] | Liczba osób korzystających z istniejącej kanalizacji | | | Uwagi |
|-------|----------------------------|--------------|--|--|--|-------|
| | | | Mieszkańcy | Osoby czasowo przebywające na terenie aglomeracji ⁴ | Sumaryczna liczba osób [kol 4 + kol 5] | |
| 1 | 2 | 3 | 4 | 5 | 6 | 7 |
| 1 | Sanitarna grawitacyjna | 18,98 | 1491 | 33 | 1524 | - |
| 2 | Sanitarna tłoczna | 2,79 | | | | |
| 3 | Ogólnospławna grawitacyjna | 0 | | | | |
| 4 | Ogólnospławna tłoczna | 0 | | | | |
| Razem | | 21,77 | 1491 | 33 | 1524 | |

³ Znakiem „X” zaznaczyć właściwą odpowiedź

⁴ Pod pojęciem „osoby czasowo przebywające na terenie aglomeracji” rozumie się liczbę zarejestrowanych miejsc noclegowych w obiektach usług turystycznych, szpitalach, internatach, więzieniach etc.

Tabela 2. Sieć, na której wykonanie zostały pozyskane środki finansowe

| Lp. | Kanalizacja istniejąca | Długość [km] | Liczba osób korzystających z istniejącej kanalizacji | | | Uwagi (źródło finansowania) |
|-------|----------------------------|--------------|--|--|--|-----------------------------|
| | | | Mieszkańcy | Osoby czasowo przebywające na terenie aglomeracji ⁵ | Sumaryczna liczba osób [kol 4 + kol 5] | |
| 1 | 2 | 3 | 4 | 5 | 6 | 7 |
| 1 | Sanitarna grawitacyjna | - | - | - | - | - |
| 2 | Sanitarna tłoczna | - | | | | |
| 3 | Ogólnospławna grawitacyjna | - | | | | |
| 4 | Ogólnospławna tłoczna | - | | | | |
| Razem | | - | - | - | - | |

5.2. Informacje na temat długości i rodzaju planowanej do wykonania sieci kanalizacyjnej w celu dostosowania aglomeracji do warunków określonych w Dyrektywie Rady z dnia 21 maja 1991 r. dotyczącej oczyszczania ścieków komunalnych (91/271/EWG) oraz liczby osób korzystających z planowanej sieci kanalizacyjnej.

5.2.1. Sieć kanalizacyjna o wskaźniku długości sieci nie mniejszym niż 120 osób na 1 km sieci⁶.

Wykaz miast i/lub miejscowości wchodzących w skład aglomeracji, w obrębie których planuje się wykonanie sieci kanalizacji sanitarnej:

NIE DOTYCZY

| Lp. | Kanalizacja planowana do wykonania | Długość [km] | Liczba osób, które zostaną podłączone do planowanej do wykonania kanalizacji | | | Uwagi |
|-----|------------------------------------|--------------|--|--|--|-------|
| | | | Mieszkańcy | Osoby czasowo przebywające na terenie aglomeracji ⁷ | Sumaryczna liczba osób [kol 4 + kol 5] | |
| 1 | 2 | 3 | 4 | 5 | 6 | 7 |
| 1 | Sanitarna grawitacyjna | - | - | - | - | - |
| 2 | Sanitarna tłoczna | - | | | | |
| 3 | Ogólnospławna grawitacyjna | - | | | | |
| 4 | Ogólnospławna tłoczna | - | | | | |

⁵ Pod pojęciem „osoby czasowo przebywające na terenie aglomeracji” rozumie się liczbę zarejestrowanych miejsc noclegowych w obiektach usług turystycznych, szpitalach, internatach, więzieniach etc.

⁶ Wskaźnik wyliczany jest sumarycznie dla wszystkich miast i/lub miejscowości (wchodzących w skład aglomeracji), w obrębie których planuje się budowę sieci kanalizacji sanitarnej. Należy pamiętać, aby planowane inwestycje były uzasadnione ekonomicznie. Szczegółowe uwarunkowania dotyczące wyliczania wskaźnika długości sieci znajdują się w Wytycznych do tworzenia i zmiany aglomeracji.

⁷ Pod pojęciem „osoby czasowo przebywające na terenie aglomeracji” przyjmuje się liczbę zarejestrowanych miejsc noclegowych (obiekty usług turystycznych, szpitale, internaty, więzienia).

| | | | | | |
|-------|---|---|---|---|--|
| Razem | - | - | - | - | |
|-------|---|---|---|---|--|

Wskaźnik długości sieci > 120 mieszkańców na 1 km sieci

| | |
|--|-------------|
| Obliczenie wskaźnika długości sieci dla planowanej do wykonania sieci kanalizacyjnej (dla obszaru o wskaźniku długości sieci nie mniejszym niż 120 osób na 1 km sieci). | |
| Długość sieci kanalizacyjnej planowanej do wykonania [kol. 3 - razem] | NIE DOTYCZY |
| Sumaryczna liczba mieszkańców oraz osób czasowo przebywające na terenie aglomeracji, którzy będą obsługiwani przez planowaną do wykonania sieć kanalizacyjną [kol. 6 - razem] | NIE DOTYCZY |
| Wskaźnik długości sieci = sumaryczna liczba mieszkańców oraz osób czasowo przebywających na terenie aglomeracji [kol. 6 - razem] / długość sieci kanalizacyjnej planowanej do wykonania [kol. 3 - razem] | NIE DOTYCZY |

5.2.2. Sieć kanalizacyjna o wskaźniku długości sieci nie mniejszym niż 90 osób na 1 km sieci.

Wykaz miast i/lub miejscowości (wchodzących w skład aglomeracji), w obrębie których planuje się wykonanie sieci kanalizacji sanitarnej, wraz ze wskazaniem charakteru obszaru (obszar objęty formą ochrony przyrody zgodnie z ustawą o ochronie przyrody – określić jakiej; teren strefy ochronnej ujęcia wody etc.):

NIE DOTYCZY

| Lp. | Kanalizacja planowana do realizacji | Długość [km] | Liczba osób, które będą obsługiwane przez planowaną do wykonania kanalizację | | | Uwagi |
|-------|-------------------------------------|--------------|--|--|--|-------|
| | | | mieszkańcy | Osoby czasowo przebywające na terenie aglomeracji ⁶ | sumaryczna liczba osób [kol 4 + kol 5] | |
| 1 | 2 | 3 | 4 | 5 | 6 | 7 |
| 1 | Sanitarna grawitacyjna | - | - | - | - | - |
| 2 | Sanitarna tłoczna | - | - | - | - | - |
| Razem | | - | - | - | - | - |

Wskaźnik długości sieci 90÷120 mieszkańców na 1 km sieci

| | |
|--|-------------|
| Obliczenie wskaźnika długości sieci dla planowanej do wykonania sieci kanalizacyjnej (dla obszaru o wskaźniku długości sieci nie mniejszym niż 90 osób na 1 km sieci) | |
| Długość sieci kanalizacyjnej planowanej do wykonania [kol. 3 - razem] | NIE DOTYCZY |
| Sumaryczna liczba mieszkańców oraz osób czasowo przebywające na terenie aglomeracji, którzy będą obsługiwani przez planowaną do wykonania sieć kanalizacyjną [kol. 6 - razem] | NIE DOTYCZY |
| Wskaźnik długości sieci = sumaryczna liczba mieszkańców oraz osób czasowo przebywające na terenie aglomeracji [kol. 6 - razem]/długość sieci kanalizacyjnej planowanej do wykonania [kol. 3 - razem] | NIE DOTYCZY |

5.3. Informacje na temat długości i rodzaju sieci kanalizacyjnej oraz liczby osób korzystających z sieci kanalizacyjnej po dostosowaniu aglomeracji do warunków określonych w Dyrektywie Rady z dnia 21 maja 1991 r. dotyczącej oczyszczania ścieków komunalnych (91/271/EWG).

| Lp. | Kanalizacja istniejąca | Długość [km] | Liczba osób korzystających z istniejącej kanalizacji | | | Uwagi |
|-------|----------------------------|--------------|--|--|--|-------|
| | | | Mieszkańcy | Osoby czasowo przebywające na terenie aglomeracji ⁸ | Sumaryczna liczba osób [kol 4 + kol 5] | |
| 1 | 2 | 3 | 4 | 5 | 6 | 7 |
| 1 | Sanitarna grawitacyjna | 18,98 | 1491 | 33 | 1524 | - |
| 2 | Sanitarna tłoczna | 2,79 | | | | |
| 3 | Ogólnospławna grawitacyjna | 0 | | | | |
| 4 | Ogólnospławna tłoczna | 0 | | | | |
| Razem | | 21,77 | 1491 | 33 | 1524 | |

6. Opis gospodarki ściekowej w aglomeracji

6.1. Informacje na temat oczyszczalni ścieków.⁹

Nazwa oczyszczalni ścieków: Oczyszczalnia ścieków w Sierakowicach

Lokalizacja oczyszczalni ścieków (adres): Sierakowice, ul. Leśna, dz. nr 267/29, ciek wodny do którego wprowadzane są ścieki za pośrednictwem rowu melioracyjnego - Młynówka

Dane kontaktowe (telefon, e-mail, fax): tel. (32) 238-71-82, fax. (32) 238-76-88, e-mail zgkim@sosnicowice.pl

Pozwolenie wodnoprawne na odprowadzanie ścieków z oczyszczalni do środowiska:

Decyzja pozwolenie wodnoprawne wydana przez Starostę Gliwickiego nr WR.6224-21/06(2) dnia 18.12.2006 r., termin ważności 18.12.2016 r.

Przepustowość oczyszczalni:

średnia [m³/d]: 340

maksymalna godzinowa [m³/h]: 40

maksymalna roczna [m³/rok]: w pozwoleniu wodnoprawnym nie określono

⁸ Pod pojęciem „osoby czasowo przebywające na terenie aglomeracji” rozumie się liczbę zarejestrowanych miejsc noclegowych w obiektach usług turystycznych, szpitalach, internatach, więzieniach etc.

⁹ W przypadku funkcjonowania więcej niż jedna oczyszczalnia ścieków, dla każdej oczyszczalni należy wypełnić oddzielne tabele. Analogiczne tabele trzeba również wypełnić w przypadku planowanej oczyszczalni ścieków.

Projektowa wydajność oczyszczalni ścieków [RLM]: 3 000

Ilość ścieków dostarczanych do oczyszczalni ścieków, zgodnie z danymi przedłożonymi w ostatnim sprawozdaniu z realizacji KPOŚK:

Ścieki dopływające siecią kanalizacyjną i ścieki dowożone [m³/rok]: 80 200

Wartość podaną do sprawozdania ustalono, przyjmując jednostkową ilość ścieków na poziomie 110 dm³/Mk*d. W rzeczywistości, na podstawie druków OS-5, ustalona ilość ścieków doprowadzona do oczyszczalni ścieków wynosiła w roku 2014:

- ścieki dopływające siecią kanalizacyjną – 49 400 [m³/rok] 135,34 [m³/d],
 - ścieki dowożone – 2 600 [m³/rok] 7,12 [m³/d],
- co daje jednostkową ilość ścieków na mieszkańca na poziomie 71 dm³/Mk*d.

Średnie rzeczywiste obciążenie oczyszczalni [m³/d]: 142,5

Ilość ścieków oczyszczonych w roku poprzednim [m³/rok]: 52 000

Przewidywane średnie obciążenie oczyszczalni po zrealizowaniu planowanego zakresu sieci kanalizacji sanitarnej [m³/d]: 142,5

Przewidywana ilość ścieków oczyszczanych w roku po zrealizowaniu planowanego zakresu sieci kanalizacji sanitarne [m³/rok]: 52 000

| Wartości wskaźników zanieczyszczeń ścieków surowych | | |
|---|---|---------------------------------------|
| Wskaźnik | Wartość (średnioroczna z pomiarów) | Uwagi |
| 1 | 2 | 3 |
| BZT ₅ [mgO ₂ /l] | 140,0 | |
| ChZT _{Cr} [mgO ₂ /l] | 475,00 | |
| Zawiesina ogólna [mg/l] | 250,00 | |
| Fosfor ogólny [mgP/l] | 7,13 | |
| Azot ogólny [mgN/l] | 68,20 | |
| Wartości wskaźników lub % redukcji zanieczyszczeń ścieków oczyszczonych ¹⁰ | | |
| Wskaźnik | Wartość lub % redukcji zgodnie z pozwoleniem wodnoprawnym | Wartość (średnioroczna z pomiarów) |
| 1 | 2 | 3 |
| BZT ₅ [mgO ₂ /l] | ≤25,0 | 3,20 |
| ChZT _{Cr} [mgO ₂ /l] | ≤125,0 | 70,00 |
| Zawiesina ogólna [mg/l] | ≤35,0 | 5,00 |
| Fosfor ogólny [mgP/l] | wskaźnik nienormowany | 3,89 |
| Azot ogólny [mgN/l] | wskaźnik nienormowany | 34,70 |

¹⁰ Należy zwrócić uwagę, że % redukcji zanieczyszczeń dotyczy ładunku wprowadzanego na oczyszczalnię i ładunku odprowadzanego z oczyszczalni, nie zaś zawartości % zanieczyszczeń w jednostce objętościowej ścieków

| | |
|--|---|
| Odbiornik ścieków oczyszczonych zgodnie z pozwoleniem wodnoprawnym: | |
| Nazwa ciekłu: rów melioracyjny | Kilometraż miejsca odprowadzania ścieków oczyszczonych: 0+460 |
| Współrzędne geograficzne wylotu: - w pozwoleniu wodnoprawnym nie określono | |

| | |
|--|---|
| Typ oczyszczalni ścieków ¹¹ | |
| B - oczyszczalnia biologiczna spełniająca standardy odprowadzanych ścieków | X |
| Non B - oczyszczalnia biologiczna niespełniająca standardów odprowadzanych ścieków | |
| PUB1 - oczyszczalnia biologiczna z podwyższonym usuwaniem związków azotu (N), fosforu (P) spełniająca standardy odprowadzanych ścieków dla aglomeracji $\geq 100\ 000$ RLM | |
| non PUB1 - oczyszczalnia jw. niespełniająca standardów odprowadzanych ścieków w zakresie usuwania N i/lub P | |
| PUB2 - oczyszczalnia biologiczna z podwyższonym usuwaniem związków azotu (N), fosforu (P) spełniająca standardy odprowadzanych ścieków dla aglomeracji $< 100\ 000$ RLM | |
| non PUB2 - oczyszczalnia jw. niespełniająca standardów odprowadzanych ścieków w zakresie usuwania N i/lub P | |

Podstawowe informacje na temat zamierzeń inwestycyjnych z zakresu budowy, rozbudowy lub modernizacji oczyszczalni:

NIE PLANUJE SIĘ

6.2. Informacje dotyczące indywidualnych systemów oczyszczania ścieków obsługujących mieszkańców aglomeracji

Podstawowe informacje na temat istniejących na terenie aglomeracji indywidualnych systemów oczyszczania ścieków oraz zamierzeń inwestycyjnych w tym zakresie:

Wg danych uzyskanych z UM Sośnicowice w obrębie aglomeracji Sierakowice są wybudowane i funkcjonują 3 indywidualne przydomowe oczyszczalnie ścieków (nie ma prowadzonej ewidencji eksploatowanych przydomowych oczyszczalni ścieków, ich ilość przyjęto na podstawie ilości złożonych zgłoszeń do Referatu Ekologii w Urzędzie Miejskim w Sośnicowicach). Zakłada się, zgodnie z *Ustawą o utrzymaniu czystości i porządku w gminach (Dz. U. z 2013, poz. 1399)*, ich docelową likwidację i podłączenie obsługiwanych posesji do zbiorczego systemu kanalizacji sanitarnej.

W roku 2014 ilość ścieków oczyszczonych indywidualnymi systemami owynosiła 500 m³/rok

¹¹ Znakiem „X” zaznaczyć właściwą odpowiedź

6.3. Informacje dotyczące końcowego punktu zrzutu (w przypadku braku oczyszczalni ścieków na terenie aglomeracji)

| | |
|---|--|
| Końcowy punkt zrzutu: - | |
| Nazwa aglomeracji, do której będą odprowadzane ścieki: - | Współrzędne geograficzne końcowego punktu zrzutu: - |
| Nazwa oraz typ oczyszczalni ścieków, do której będą odprowadzane ścieki komunalne: - | |

6.4. Informacje o średniej dobowej ilości i jakości ścieków komunalnych powstających na terenie aglomeracji oraz ich składzie jakościowym.

| Ilość ścieków komunalnych powstających na terenie aglomeracji [m ³ /d]: 143,82 | | |
|---|----------------------------------|-------|
| Wskaźnik | Wartość wskaźnika zanieczyszczeń | Uwagi |
| 1 | 2 | 3 |
| BZT ₅ [mgO ₂ /l] | 140,00 | |
| ChZT _{Cr} [mgO ₂ /l] | 475,00 | |
| Zawiesina ogólna [mg/l] | 250,00 | |
| Fosfor ogólny [mgP/l] | 7,13 | |
| Azot ogólny [mgN/l] | 68,20 | |

6.5. Informacje o ilości i składzie jakościowym ścieków przemysłowych odprowadzanych przez zakłady do systemu kanalizacji zbiorczej.

| |
|---|
| Wykaz zakładów przemysłowych oraz określenie charakteru zakładów usługowych podłączonych do systemu kanalizacji zbiorczej: <ul style="list-style-type: none">• zakłady przemysłowe:<ul style="list-style-type: none">○ Zakład Ceramiki Budowlanej LODE Sp. z o. ,○ Urban –Metal zakład produkcji drutu oraz ogrodzeń systemowych ,○ Stolarski Zakład produkcyjny galanterii drewnianej,• charakter zakładów usługowych:<ul style="list-style-type: none">○ usługi transportowe,○ usługi ogólnobudowlane i instalatorskie,○ usługi gastronomiczne,○ usługi mechaniki pojazdowej,○ usługi handlowe,○ usługi kosmetyczno-fryzjerskie |
|---|

Ilość ścieków przemysłowych (powstających w zakładach przemysłowych i usługowych), odprowadzanych do kanalizacji [m³/d]: 4 832 m³ w roku 2014 = 13,2 [m³/d]

| Wskaźnik | Wartość wskaźnika zanieczyszczeń ¹⁾ | Ładunek zanieczyszczeń odprowadzany w ciągu doby [g/d] |
|--|--|--|
| 1 | 2 | 3 |
| BZT ₅ [mgO ₂ /l] | ≤ 600 | 6 600 ²⁾ |
| ChZT _{Cr} [mgO ₂ /l] | ≤ 900 | nie dotyczy |
| Zawiesina ogólna [mg/l] | ≤ 330 | nie dotyczy |
| Fosfor ogólny [mgP/l] | ≤ 10 | nie dotyczy |
| Azot ogólny [mgN/l] | ≤ 40 | nie dotyczy |
| | | nie dotyczy |

- 1) maksymalna wartość wskaźnika ustalona w umowie o dostarczenie wody i odprowadzenie ścieków,
- 2) wyliczony ładunek zanieczyszczeń przy założeniu, średniej wartości wskaźnika BZT5 dla PUP i przemysłu na poziomie 500 [mgO₂/l]:

$$13,2 \text{ m}^3/\text{d} * 500 \text{ mgO}_2/\text{l} = 6\ 600 \text{ g/d}$$

6.6. Informacje o zakładach, których podłączenie do systemu kanalizacji zbiorczej jest planowane.

Wykaz zakładów przemysłowych oraz określenie charakteru zakładów usługowych planowanych do podłączenia do systemu kanalizacji zbiorczej:

Obecnie nie przewiduje się podłączenia nowych zakładów przemysłowych do istniejącej kanalizacji sanitarnej. Zakład Gospodarki Komunalnej i Mieszkaniowej w Sońnicowicach, jako użytkownik kanalizacji i oczyszczalni ścieków w Sierakowicach nie wydał żadnych warunków na odprowadzenie do kanalizacji ścieków z planowanych do budowy zakładów przemysłowych, ani nie podpisał w tym zakresie żadnych umów.

Ilość ścieków przemysłowych odprowadzanych przez zakłady planowane do podłączenia do kanalizacji [m³/d]: -

| Wskaźnik | Wartość wskaźnika zanieczyszczeń | Ładunek zanieczyszczeń odprowadzany w ciągu doby przez zakłady planowane do podłączenia [g/d] ¹² |
|--|----------------------------------|---|
| 1 | 2 | 3 |
| BZT ₅ [mgO ₂ /l] | | nie dotyczy |
| ChZT _{Cr} [mgO ₂ /l] | | nie dotyczy |
| Zawiesina ogólna [mg/l] | | nie dotyczy |
| Fosfor ogólny [mgP/l] | | nie dotyczy |
| Azot ogólny [mgN/l] | | nie dotyczy |
| | | nie dotyczy |

¹² Podać wyłącznie dla BZT₅.

6.7. Uzasadnienie określonej dla aglomeracji równoważnej liczby mieszkańców.

| Wyszczególnienie: | RLM |
|---|-------------|
| Liczba mieszkańców korzystających z istniejącej sieci kanalizacyjnej (pkt 5.1 Tab. 1 kol. 4) | 1491 |
| Liczba mieszkańców, planowanych do przyłączenia do sieci kanalizacyjnej, na której wykonanie środki finansowe zostały pozyskane (pkt 5.1 Tab. 2 kol. 4) | 0 |
| Liczba mieszkańców planowanych do podłączenia do projektowanej sieci kanalizacyjnej (pkt 5.2.1 kol. 4 + pkt 5.2.2 kol. 4) | 0 |
| Liczba osób czasowo przebywających korzystających z sieci kanalizacyjnej (pkt 5.1 Tab. 1 kol. 5) | 33 |
| Liczba osób czasowo przebywających, planowanych do przyłączenia do sieci kanalizacyjnej, na której wykonanie środki finansowe zostały pozyskane (pkt 5.1 Tab. 2 kol. 5) | 0 |
| Liczba osób czasowo przebywających planowanych do podłączenia do projektowanej sieci kanalizacyjnej (pkt 5.2.1 kol. 5 + pkt 5.2.2 kol. 5) | 0 |
| Równoważna Liczba Mieszkańców wynikająca z dobowego ładunku ścieków odprowadzanych przez zakłady przemysłowe i usługowe korzystające z istniejącej sieci kanalizacyjnej [kol. 3 pkt 6.5 / 60 g/d] | 110 |
| Równoważna Liczba Mieszkańców wynikająca z dobowego ładunku ścieków, który będzie odprowadzanych przez zakłady przemysłowe i usługowe planowane do podłączenia do sieci kanalizacyjnej [kol. 3 pkt 6.6 / 60 g/d] | 0 |
| Liczba mieszkańców oraz osób czasowo przebywających na terenie aglomeracji, korzystających z indywidualnych systemów oczyszczania ścieków komunalnych (przydomowe oczyszczalnie ścieków, zbiorniki bezodpływowe), nieplanowanych do podłączenia do sieci, określona na podstawie rejestrów prowadzonych przez gminę | 373 |
| Równoważna Liczba Mieszkańców RLM (suma) | 2007 |

7. Informacje o strefach ochronnych ujęć wody, występujących na obszarze aglomeracji, obejmujących tereny ochrony bezpośredniej i tereny ochrony pośredniej zawierające oznaczenie aktu prawa miejscowego lub decyzje ustanawiające te strefy oraz zakazy, nakazy i ograniczenia obowiązujące na tych terenach.

Na terenie wyznaczonej aglomeracji nie obowiązuje obecnie żadna strefa ochronna dla ujęć wody.

8. Informacje o obszarach ochronnych zbiorników wód śródlądowych, występujących na obszarze aglomeracji, zawierające oznaczenie aktu prawa miejscowego ustanawiającego te obszary oraz zakazy, nakazy i ograniczenia obowiązujące na tych obszarach.

Na obszarze wyznaczonej aglomeracji nie występują zbiorniki wód śródlądowych.

9. Informacje o formach ochrony przyrody, występujących na obszarze aglomeracji, zawierające nazwę formy ochrony przyrody oraz wskazanie aktu prawnego uznającego określony obszar za formę ochrony przyrody.

Na obszarze wyznaczonej aglomeracji nie występują żadne formy ochrony przyrody

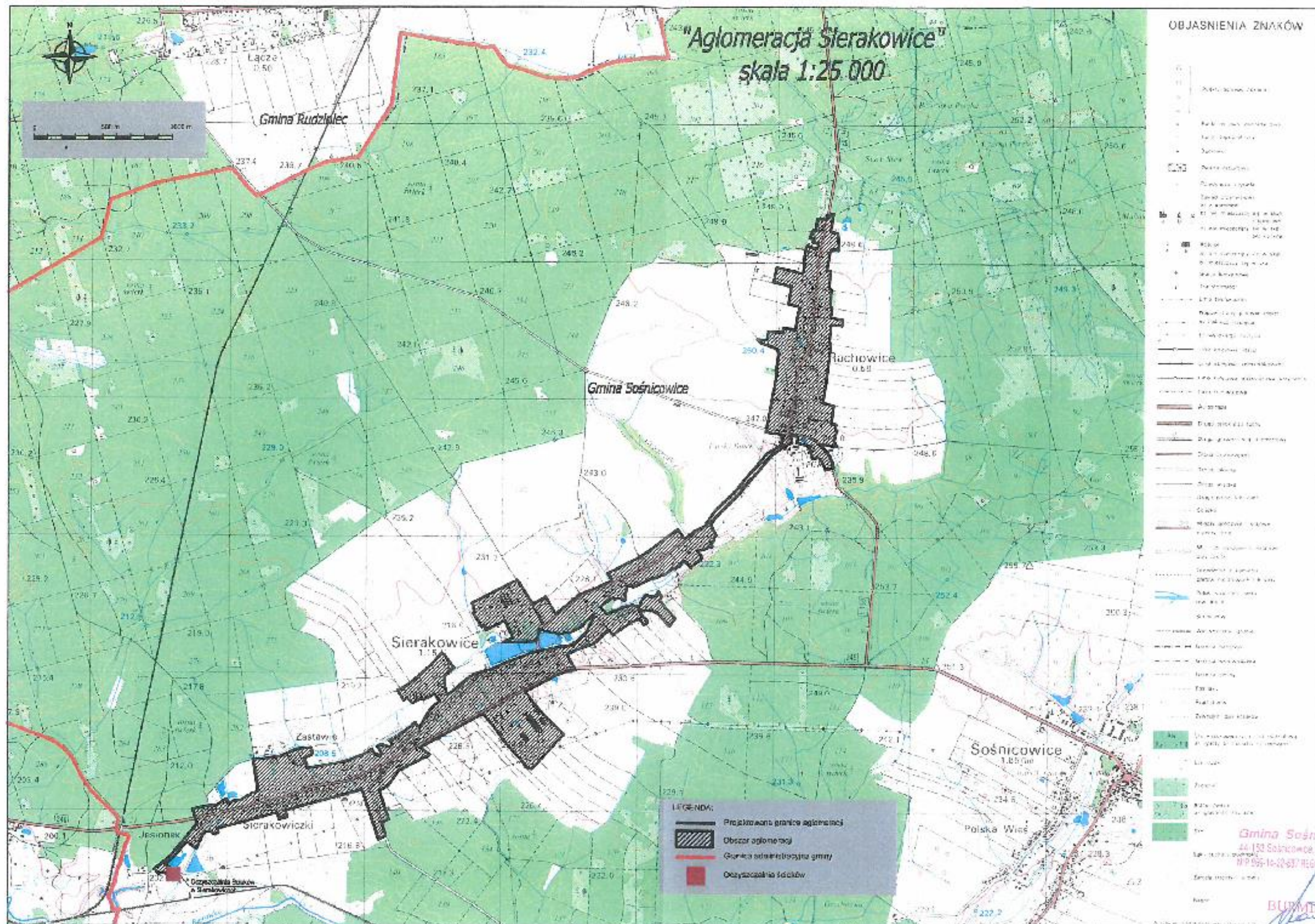
10. Poprawność wykonania części graficznej.

| Lp. | Wyszczególnienie | Nie ¹³ | Tak ¹² | Nie dotyczy ¹² |
|-----|--|-------------------|-------------------|---------------------------|
| 1 | 2 | 3 | 4 | 5 |
| 1 | Część graficzna została wykonana na mapie topograficznej w skali 1: 10 000, a w przypadku jej braku - w skali 1:25 000. | | X | |
| 2 | Oznaczono granice obszaru proponowanej aglomeracji (obszar objęty i przewidziany do objęcia zasięgiem systemu kanalizacji zbiorczej). | | X | |
| 3 | Oznaczono znajdujące się na terenie aglomeracji oczyszczalnie ścieków komunalnych, do których odprowadzane są (bądź odprowadzane będą) ścieki komunalne. | | X | |
| 4 | Oznaczono granice administracyjne gminy / gmin zgodne z danymi z państwowego rejestru granic. | | X | |
| 5 | Oznaczono granice stref ochronnych ujęć wody obejmujących tereny ochrony bezpośredniej i tereny ochrony pośredniej. | | | X |
| 6 | Oznaczono granice obszarów ochronnych zbiorników wód śródlądowych. | | | X |
| 7 | Oznaczono granice terenów objętych formami ochrony przyrody w rozumieniu ustawy z dnia 16 kwietnia 2004 r. o ochronie przyrody lub obszarów mających znaczenie dla Wspólnoty, znajdującego się na liście, o której mowa w art. 27 ust. 1 tej ustawy. | | | X |
| 8 | Określono skalę planu w formie liczbowej i liniowej. | | X | |
| 9 | Część graficzna została podpisana przez osobę upoważnioną do reprezentowania gminy (gminy wiodącej). | | X | |

Podpisy osoby upoważnionej do reprezentowania Wnioskodawcy

| | |
|---|-------------------------------|
| <p>(data, imię i nazwisko /pieczęć imienna/ podpis)</p> | <p>(pieczęć Wnioskodawcy)</p> |
|---|-------------------------------|

¹³ Znakiem „X” zaznaczyć właściwą odpowiedź.



LEGENDA:

- Projektowane granice aglomeracji
- Obszar aglomeracji
- Granice administracyjna gminy
- Oczyszczalnia ścieków

OBJASNIENIA ZNAKÓW

- Wody powierzchniowe
- Drogi i linie kolejowe
- Budynki
- Zieleń
- Linie konturowe
- Granice administracyjne
- Granice projektowanej aglomeracji
- Oczyszczalnia ścieków
- Wody powierzchniowe
- Drogi i linie kolejowe
- Budynki
- Zieleń
- Linie konturowe
- Granice administracyjne
- Granice projektowanej aglomeracji
- Oczyszczalnia ścieków

Gmina Sośnicowice
 44-153 Sośnicowice, ul. Rynek 19
 NIP 955-14-22-687 REGON 220557200

BLUMETRZ
 Marcin Stronczek

21.01.2016