

UCHWAŁA NR V/9/15/2015
SEJMIKU WOJEWÓDZTWA ŚLĄSKIEGO

z dnia 25 maja 2015 r.

w sprawie
przyjęcia zweryfikowanej propozycji
planu Aglomeracji Truskolasy

Na podstawie art. 18 pkt 20 ustawy z dnia 5 czerwca 1998 roku o samorządzie województwa (tekst jednolity Dz. U. z 2013 roku, poz. 596 z późn. zm.) w związku z art. 43 ust. 1 i 2 a ustawy z dnia 18 lipca 2001 roku Prawo wodne (tekst jednolity Dz. U. z 2012 roku, poz. 145, 951, 1513, z 2013 roku, poz. 21, 165, z 2014 roku, poz. 659, 822), art. 17 ustawy z dnia 30 maja 2014 roku o zmianie ustawy – Prawo wodne oraz niektórych innych ustaw (Dz. U. z 2014 roku, poz. 850) i § 4 ust. 2, 3 i 4 rozporządzenia Ministra Środowiska z dnia 1 lipca 2010 roku w sprawie sposobu wyznaczania obszaru i granic aglomeracji (Dz. U. Nr 137 z 2010 roku, poz. 922)

Sejmik Województwa Śląskiego
uchwała:

§ 1. Przyjmuje się zweryfikowaną propozycję planu Aglomeracji Truskolasy, stanowiącą załącznik do niniejszej uchwały i poddaje się propozycję planu procedurze uzgodnień i opiniowania.

§ 2. Wykonanie uchwały powierza się Zarządowi Województwa Śląskiego.

§ 3. Uchwała wchodzi w życie z dniem podjęcia.

Przewodniczący Sejmiku
Województwa Śląskiego

Grzegorz Wolnik

Propozycja planu Aglomeracji

Truskolasy

powiat kłobucki

województwo śląskie

Część opisowa

1. Nazwa aglomeracji

- Nazwa aglomeracji: Truskolasy.
- Wielkość RLM aglomeracji zgodnie z obowiązującym rozporządzeniem / uchwałą rozporządzeniem Nr 44/7 Wojewody Śląskiego z dnia 2 sierpnia 2007 r. wynosi RLM=5 328.
- Wielkość RLM planowana do wyznaczenia RLM=5 445
- Gmina wiodąca w aglomeracji: Wręczyca Wielka.
- Gminy w aglomeracji: Wręczyca Wielka.
- Wykaz miejscowości w aglomeracji zgodnie z dołączonym do wniosku załącznikiem graficznym: Truskolasy, Zamłynie, Piła Pierwsza, Bór Zapilski, Czarna Wieś, Borowe, Węglowice, Puszczew.
- Wykaz miejscowości dołączonych do obszaru aglomeracji: Borowe.
- Wykaz miejscowości wyłączonych z obszaru aglomeracji: Golce, Hutka.
- Miejscowość, w której zlokalizowana jest oczyszczalnia ścieków: Truskolasy.

2. Adres wnioskodawcy (gminy, gminy wiodącej w aglomeracji)

Miejscowość: Wręczyca Wielka	Ulica, nr: Sienkiewicza 1
Gmina: Wręczyca Wielka	Powiat: kłobucki
Województwo: śląskie	
Telefon: 34-31 70 245	Fax: 34 31 70 215
e-mail do kontaktu bieżącego: ug@wreczyca-wielka.pl	

3. Dane rejestrowe

PKD EKD	----	NIP	574 20 47 028	REGON	15 13 98 385
------------	------	-----	---------------	-------	--------------

4. Imię/nazwisko/stanowisko/tel./fax osoby wskazanej do kontaktowania się w sprawach złożonego wniosku

Sylwia Ślázak – Tel. 34 17 02 45, fax. 34 170 215

Propozycję planu aglomeracji, w rozumieniu art. 43 ust. ustawy z dnia 18 lipca 2001 r. - Prawo wodne (Dz. U. z 2005 r. Nr 239, poz. 2019, z późn. zm.) opracowano zgodnie z rozporządzeniem Ministra Środowiska z dnia 1 lipca 2010 r. w sprawie sposobu wyznaczania obszaru i granic aglomeracji (Dz. U. Nr 137, poz. 922)

5. Podstawowe informacje na temat gminy/miasta

Krótką charakterystyką, lokalizacją, ukształtowanie terenu ¹:

Gmina Wręczyca Wielka jest jedną z 168 gmin województwa śląskiego. Położona jest w powiecie kłobuckim (9 gmin). Leży w północnej części województwa, w odległości 12 km od Częstochowy. Zajmuje powierzchnię 148 km², co stanowi ok. 1,2 % powierzchni województwa śląskiego (12 309 km²) i 16,6 % powiatu kłobuckiego (889 km²). Ludność Gminy Wręczyca Wielka liczy 17 643 mieszkańców, co stanowi niespełna 0,4 % ludności województwa śląskiego (4 889 tys.) oraz 19,8 % ludności powiatu kłobuckiego (85 tys.). Graniczy z gminami: Kłobuck, Opatów i Panki - na północy, Częstochowa - na wschodzie, Herby - na południu oraz Przystajń i Blachownia - na zachodzie. Centralnym ośrodkiem gminy jest miejscowość Wręczyca Wielka. Większe ośrodki w gminie to: Kalej, Truskolasy, Borowe oraz Bieżeń. W skład gminy wchodzi 28 sołectw skupiających 26 miejscowości. Do głównych czynników rozwoju gospodarczego danego obszaru należy jego położenie oraz potencjał ludnościowy. Poza teren gminy w 1988 r. 26% mieszkańców dojeżdżało do pracy w Częstochowie, 33% do miast Górnośląskiego Okręgu Przemysłowego. Gmina Wręczyca Wielka zlokalizowana jest w bliskiej odległości od miasta Częstochowy oraz powiatowego ośrodka. Przez teren gminy przebiega magistrala kolejowa Śląsk - Porty oraz linia kolejowa Herby Nowe – Wieluń - Kępno. Także przebiega droga wojewódzka Częstochowa - Wręczyca Wielka – Olesno, Blachownia - Wręczyca Wielka - Kłobuck. Odległość gminy do wybranych miast Polski wynosi: Katowice 78 km, Opole 88 km, Kraków 130 km, Łódź 137 km, Warszawa 226 km.

Liczba mieszkańców²: 17 643

Powierzchnia [km²]: 148 km²

6. Dokumenty stanowiące podstawę do wyznaczenia aglomeracji (podać nazwę, Nr oraz datę podjęcia uchwał ustanawiających te dokumenty)³

Aktualnie obowiązująca aglomeracja została wyznaczona rozporządzeniem Nr 44/7 Wojewody Śląskiego z dnia 2 sierpnia 2007 r. Rozporządzeniem tym wyznaczono aglomerację Truskolasy o równoważnej liczbie mieszkańców RLM = 5 328, z oczyszczalnią ścieków komunalnych w Truskolasach.

¹ Tekst nie więcej niż 1/2 strony A4.

² Wg stanu na ostatni dzień roku poprzedniego.

Aglomeracja Truskolasy nie została wpisana do Krajowego Programu Oczyszczania Ścieków Komunalnych. Z niewytłumaczalnych powodów dane dotyczące RLM oraz oczyszczalni ścieków w Truskolasach zostały dołączone do Aglomeracji Wręczyca Wielka ujętej w KPOŚK pod numerem PLSL053 z RLM=12 125. Wyliczając RLM aglomeracji wpisanej do KPOŚK nieprawidłowo zsumowano RLM dwóch aglomeracji wyznaczonych jednym ww. rozporządzeniem wojewody: Aglomeracji Wręczyca Wielka (RLM=6 767) oraz Aglomeracji Truskolasy (RLM=5 28) funkcjonujących na terenie tej samej Gminy Wręczyca Wielka. We wszystkich dokumentach dotyczących wyznaczania i aktualizacji aglomeracji oraz KPOŚK Gmina Wręczyca Wielka traktuje Aglomerację Truskolasy oraz Aglomerację Wręczyca Wielka jako dwie niezależne aglomeracje, których nie można wyznaczyć i traktować jako jedna aglomeracja.

Wyszczególnienie	nie	tak
a) miejscowe plany zagospodarowania przestrzennego przyjęte uchwałą Rady Gminy Wręczyca Wielka Nr XXIX/269/06 z dnia 25 października 2006 r.;		X
b) studium uwarunkowań i kierunków zagospodarowania przestrzennego gminy przyjęte uchwałą Rady Gminy Wręczyca Wielka Nr XXXII/281/09 z dnia 30 listopada 2009 r.;		X

7. Opis sieci kanalizacyjnej

7.1 Informacje na temat istniejącej kanalizacji oraz liczby mieszkańców i turystów obsługiwanych przez tę sieć oraz oczyszczalnię ścieków (według stanu na 31.12.2013 r.).

Wykaz – lista miejscowości aglomeracji w których eksploatowana jest sieć kanalizacji komunalnej (sanitarnej i ogólnospławnej):		
1. Truskolasy	2. Zamłynie	3. Piła Pierwsza

Lp.	Kanalizacja istniejąca	Długość [km]	Liczba osób korzystających z istniejącej kanalizacji			Uwagi
			mieszkańcy	turyści w sezonie turystyczno - wypoczynkowym	sumaryczna liczba osób [kol 4 + kol 5]	
1	2	3	4	5	6	7
1	Sanitarna grawitacyjna	18,52	2 600	0	2 600	--
2	Sanitarna tłoczna	4,00				
3	Ogólnospławna grawitacyjna	0				
4	Ogólnospławna tłoczna	0				
Razem		22,52	2 600	0	2 600	

Jednocześnie na terenie aglomeracji funkcjonują przydomowe oczyszczalnie ścieków. Eksploatowane są 6 przydomowe oczyszczalnie ścieków, które oczyszczają ścieki wytwarzane przez 24 osoby.

7.2 Informacje na temat planowanej do budowy kanalizacji w celu dostosowania gminy/miasta do warunków określonych w Dyrektywie Rady z dnia 21 maja 1991 r. dotyczącej oczyszczania ścieków komunalnych (91/271/EWG) oraz liczby mieszkańców i turystów, którzy będą obsługiwani przez tę sieć oraz oczyszczalnię ścieków.

7.2.1 Sieć kanalizacyjna o wskaźniku długości sieci nie mniejszym niż 120 osób na km sieci.

Wykaz – lista miejscowości/obszarów aglomeracji w obrębie których planuje się budowę sieci kanalizacji sanitarnej o wskaźniku długości sieci nie mniejszym niż 120 osób na km sieci:		
1. Truskolasy	2. Bór Zapilski	3. Czarna Wieś
4. Borowe	5. Węglowice	6. Puszczew

Lp.	Kanalizacja planowana do realizacji	Długość [km]	Liczba osób, które będą obsługiwane przez planowaną do budowy kanalizację			Uwagi
			mieszkańcy	turyści w sezonie turystyczno - wypoczynkowym	sumaryczna liczba osób [kol 4 + kol 5]	
1	2	3	4	5	6	7
1	Sanitarna grawitacyjna	17,50	2 821	0	2 821	----
2	Sanitarna tłoczna	2,00				
Razem		19,50	2 821	0	2 821	

Obliczenie wskaźnika długości sieci dla planowanej do wykonania sieci kanalizacyjnej (dla obszaru o wskaźniku długości sieci nie mniejszym niż 120 osób na km sieci).	
Długość sieci kanalizacyjnej planowanej do wykonania [kol. 3]	19,50
Sumaryczna liczba mieszkańców oraz turystów, którzy będą obsługiwani przez planowaną do budowy sieć kanalizacyjną [kol. 6]	2 821
Wskaźnik długości sieci = długość sieci kanalizacyjnej planowanej do wykonania [kol. 3] / sumaryczna liczba mieszkańców oraz turystów [kol. 6]	144,6

7.2.2 Sieć kanalizacyjna o wskaźniku długości sieci nie mniejszym niż 90 osób na km sieci (kanalizacja zlokalizowana na terenie o 1% spadku lub w strefach ochronnych)³.

Wykaz – lista miejscowości/obszarów aglomeracji, w obrębie których planuje się budowę sieci kanalizacji sanitarnej o wskaźniku długości sieci nie mniejszym niż 90 osób na km sieci: nie dotyczy.		
1. --	2. --	3. --

³ Wypełnić w przypadku występowania terenów o których mowa w § 3 ust.5 rozporządzenia Ministra Środowiska z dnia 1 lipca 2010 r. w sprawie sposobu wyznaczania obszaru i granic aglomeracji (Dz. U. Nr 137, poz. 922).

Lp.	Kanalizacja planowana do realizacji	Długość [km]	Liczba osób, które będą obsługiwane przez planowaną do budowy kanalizację			Uwagi
			mieszkańcy	turyści w sezonie turystyczno - wypoczynkowym	sumaryczna liczba osób [kol 4 + kol 5]	
1	2	3	4	5	6	7
1	Sanitarna grawitacyjna	--	--	--	--	--
2	Sanitarna tłoczna	--				
3	Ogólnospławna grawitacyjna	--				
4	Ogólnospławna tłoczna	--				
Razem		--	--	--	--	

Obliczenie wskaźnika długości sieci dla planowanej do wykonania sieci kanalizacyjnej (dla obszaru o wskaźniku długości sieci nie mniejszym niż 90 osób na km sieci).	
Długość sieci kanalizacyjnej planowanej do wykonania [kol. 3]	--
Sumaryczna liczba mieszkańców oraz turystów, którzy będą obsługiwani przez planowaną do budowy sieć kanalizacyjną [kol. 6]	--
Wskaźnik długości sieci = długość sieci kanalizacyjnej planowanej do wykonania [kol. 3] / sumaryczna liczba mieszkańców oraz turystów [kol. 6]	--

7.3 Informacje na temat kanalizacji oraz liczby mieszkańców i turystów obsługiwanych przez sieć kanalizacyjną oraz oczyszczalnię ścieków po dostosowaniu gminy/miasta do warunków określonych w Dyrektywie Rady z dnia 21 maja 1991 r. dotyczącej oczyszczania ścieków komunalnych (91/271/EWG).

Wykaz – lista miejscowości/obszarów aglomeracji w obrębie których będzie funkcjonowała sieć kanalizacji sanitarnej zgodnie z Dyrektywą 91/271/EWG:		
1. Truskolasy	2. Zamłynie	3. Piła Pierwsza
4. Bór Zapilski	5. Czarna Wieś	6. Borowe
7. Węglowice	8. Puszczew	

Lp.	Kanalizacja	Długość [km]	Liczba osób korzystających z kanalizacji po dostosowaniu gminy/miasta do warunków określonych w Dyrektywie 91/271/EWG			Uwagi
			mieszkańcy	turyści w sezonie turystyczno - wypoczynkowym	sumaryczna liczba osób [kol 4 + kol 5]	
1	2	3	4	5	6	7
1	Sanitarna grawitacyjna	36,02	5 421	0	5 421	-----
2	Sanitarna tłoczna	6,00				
3	Ogólnospławna grawitacyjna	0				
4	Ogólnospławna tłoczna	0				
Razem		42,02	5 421	0	5 421	

Na terenach, które ze względu na nie spełnianie wskaźnika koncentracji nie zostały włączone do aglomeracji, powstające ścieki oczyszczane są w oczyszczalniach przydomowych lub gromadzone są w zbiornikach bezodpływowych a następnie odwożone do oczyszczalni ścieków.

8. Opis gospodarki ściekowej

8.1 Informacje na temat oczyszczalni ścieków.⁴ Oczyszczalnia ścieków w Truskolasach.

Lokalizacja:		
Miejscowość: Truskolasy	Ulica, nr: Kamienna 41	
Gmina: Wręczyca Wielka	Powiat: kłobucki	
Województwo: śląskie		
Telefon: 509-280-727	Fax: brak	
e-mail do kontaktów bieżących: gminawreczyca-wielka.pl		
Decyzja pozwolenie wodnoprawne na odprowadzanie ścieków oczyszczonych		
Organ, który wydał decyzję: Starostwo Powiatowe w Kłobucku		
Numer decyzji: ROŚ.III.6223/9/04	Data wydania: 10.08.2004	Termin ważności do: 30.09.2015
Przepustowość oczyszczalni:		
Średnia [m ³ /d]: 600 m ³ /d	Maksymalna godzinowa [m ³ /h]: 59,8 m ³ /h	Maksymalna roczna [m ³ /a]: 219 000 m ³ /a

Rodzaj i ilość ścieków dostarczanych siecią kanalizacyjną:		
Ścieki dopływające siecią kanalizacyjną [m ³ /d]: 230 m ³ /d		
Ścieki dowożone [m ³ /d]: 3 m ³ /d		
Aktualne obciążenie oczyszczalni:		
Średnie [m ³ /d]: 233 m ³ /d Średnio [% przepustowości]: 38,8%	Ilość ścieków oczyszczonych w roku poprzednim [m ³ /a]: 85 100 m ³ /a	
Przewidywane obciążenie oczyszczalni po zrealizowaniu planowanego zakresu sieci kanalizacji sanitarnej:		
Średnie [m ³ /d]: 600 m ³ /d Średnio [% przepustowości]: 100%	Przewidywana ilość ścieków oczyszczonych w roku [m ³ /a]: 219 000 m ³ /a	

Wartości wskaźników zanieczyszczeń ścieków surowych		
Wskaźnik	Wartość (średnioroczna z pomiarów)	Uwagi
1	2	3

⁴ W przypadku funkcjonowania więcej niż jedna oczyszczalnia ścieków, dla każdej oczyszczalni wypełnić oddzielną tabelę.

BZT ₅ [mgO ₂ /l]	670 [mgO ₂ /l]	brak
ChZT _{Cr} [mgO ₂ /l]	1 367 [mgO ₂ /l]	brak
Zawiesina ogólna [mg/l]	344 [mg/l]	brak

Wartości wskaźników lub % redukcji zanieczyszczeń ścieków oczyszczonych

Wskaźnik	Wartość lub % redukcji zgodnie z pozwoleniem wodnoprawnym	Wartość (średnioroczna z pomiarów)
1	2	3
BZT ₅ [mgO ₂ /l]	25 [mgO ₂ /l] lub 70-90% redukcji	3 [mgO ₂ /l]
ChZT _{Cr} [mgO ₂ /l]	125 [mgO ₂ /l] lub 75 % redukcji	38 [mgO ₂ /l]
Zawiesina ogólna [mg/l]	35 [mg/l] lub 90% redukcji	3 [mgO ₂ /l]

Odbiornik ścieków oczyszczonych zgodnie z pozwoleniem wodnoprawnym:

Nazwa ciekłu: rzeka Pankówka	Kilometraż miejsca odprowadzania ścieków oczyszczonych: 16+950
------------------------------	--

Współrzędne geograficzne punktu zrzutu ścieków oczyszczonych:

- długość: 18,47999954
- szerokość: 50,52000046

Typ oczyszczalni ścieków: Biologiczna oczyszczalnia ścieków. Typ B - oczyszczalnia biologiczna spełniająca standardy odprowadzania ścieków.

Podstawowe informacje na temat zamierzeń inwestycyjnych z zakresu rozbudowy lub modernizacji oczyszczalni⁵:

nie dotyczy - oczyszczalnia nie wymaga działań inwestycyjnych.

8.2 Informacje o średniej dobowej ilości ścieków komunalnych powstających na terenie gminy oraz ich składzie jakościowym.

Ilość ścieków komunalnych powstających na terenie gminy[m³/d]: 1 411

Wskaźnik	Wartość wskaźnika zanieczyszczeń	Uwagi
1	2	3
BZT ₅ [mgO ₂ /l]	360 [mgO ₂ /l]	brak
ChZT _{Cr} [mgO ₂ /l]	700 [mgO ₂ /l]	brak
Zawiesina ogólna [mg/l]	360 [mg/l]	brak

⁵Tekst nie więcej niż 1/2 strony A-4.

8.3 Informacje o ilości i składzie jakościowym ścieków przemysłowych odprowadzanych przez zakłady do systemu kanalizacji zbiorczej.

Ilość ścieków przemysłowych odprowadzanych do kanalizacji [m³/d]: 0 m³/d		
Wskaźnik	Wartość wskaźnika zanieczyszczeń	Ładunek zanieczyszczeń odprowadzany w ciągu doby [g/d] ⁸
1	2	3
BZT ₅ [mgO ₂ /l]	Nie dotyczy	nie dotyczy
ChZT _{Cr} [mgO ₂ /l]	Nie dotyczy	nie dotyczy
Zawiesina ogólna [mg/l]	Nie dotyczy	nie dotyczy

8.4 Informacje o zakładach, których podłączenie do systemu kanalizacji zbiorczej jest planowane.

Ilość ścieków przemysłowych odprowadzanych przez zakłady planowane do podłączenia do kanalizacji [m³/d]: 0m³/d		
Wskaźnik	Wartość wskaźnika zanieczyszczeń	Ładunek zanieczyszczeń odprowadzany w ciągu doby przez zakłady planowane do podłączenia [g/d] ⁶
1	2	3
BZT ₅ [mgO ₂ /l]	Nie dotyczy	nie dotyczy
ChZT _{Cr} [mgO ₂ /l]	Nie dotyczy	nie dotyczy
Zawiesina ogólna [mg/l]	Nie dotyczy	nie dotyczy

8.5 Uzasadnienie określonej dla aglomeracji równoważnej liczby mieszkańców.

Wyszczególnienie	RLM
Liczba mieszkańców oraz turystów korzystających z istniejącej sieci kanalizacyjnej [kol. 6 pkt 7.1]	2 600
Liczba mieszkańców oraz turystów, którzy będą korzystali z planowanej do budowy sieci kanalizacyjnej [kol. 6 pkt. 7.2.1 + kol. 6 pkt 7.2.2]	2 821
Równoważna Liczba Mieszkańców wynikająca z dobowego ładunku ścieków odprowadzanych przez zakłady przemysłowe korzystające z istniejącej sieci kanalizacyjnej [kol. 3 pkt 8.3 / 60 g/d]	0
Równoważna Liczba Mieszkańców wynikająca z dobowego ładunku ścieków, który będzie odprowadzanych przez zakłady przemysłowe planowane do podłączenia do sieci kanalizacyjnej [kol. 3 pkt 8.4 / 60 g/d]	0
Liczba mieszkańców korzystających z przydomowych oczyszczalni ścieków zgodnie z informacjami zawartymi w pkt. 7.1	24
Równoważna Liczba Mieszkańców RLM	5 445

⁶ Podać wyłącznie dla BZT₅.

9. Informacje o strefach ochronnych ujęć wody obejmujących tereny ochrony bezpośredniej i tereny ochrony pośredniej zawierającą oznaczenie aktu prawa miejscowego lub decyzji ustanawiających te strefy oraz zakazy, nakazy i ograniczenia obowiązujące na tych terenach.

Nie dotyczy

10. Informacje o obszarach ochronnych zbiorników wód śródlądowych zawierającą oznaczenie aktu prawa miejscowego ustanawiającego te obszary oraz zakazy, nakazy i ograniczenia obowiązujące na tych obszarach.

Nie dotyczy

11. Informacje o formach ochrony przyrody zawierającą nazwę formy ochrony przyrody oraz wskazanie aktu prawnego uznającego określony obszar za formę ochrony przyrody.

Nie dotyczy

12. Lista sprawdzająca poprawności wykonania części graficznej.

Lp.	Wyszczególnienie	Nie ⁷	Tak ³	Nie dotyczy ³
1	2	3	4	5
1	Część graficzna została wykonana na mapie topograficznej w skali 1:10 000, a w przypadku jej braku - w skali 1:25 000.		X	
2	Oznaczono granice obszaru proponowanej aglomeracji (obszar objęty i przewidziany do objęcia zasięgiem systemu kanalizacji zbiorczej).		X	
3	Oznaczono znajdujące się na terenie aglomeracji oczyszczalnie ścieków komunalnych, do których odprowadzane (bądź odprowadzane będą) są ścieki komunalne.		X	
4	Oznaczono granice administracyjne gminy zgodne z danymi z państwowego rejestru granic.		X	
5	Oznaczono granice stref ochronnych ujęć wody obejmujących tereny ochrony bezpośredniej i tereny ochrony pośredniej.		X	
6	Oznaczono granice obszarów ochronnych zbiorników wód śródlądowych.			X
7	Oznaczono granice terenów objętych formami ochrony przyrody w rozumieniu ustawy z dnia 16 kwietnia 2004 r. o ochronie			X

⁷ Znakiem „X” zaznaczyć właściwą odpowiedź.

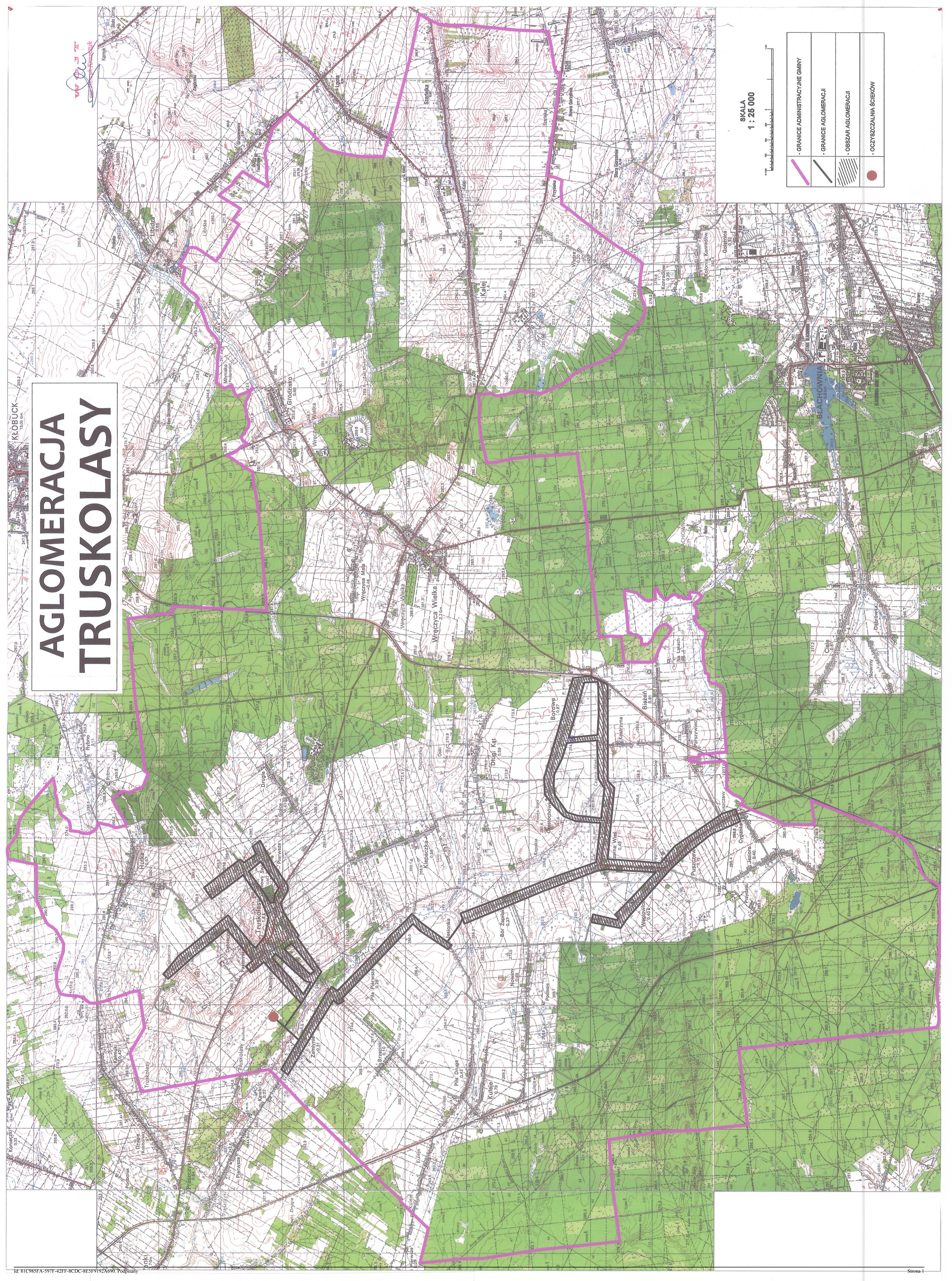
	przyrody lub obszarów mających znaczenie dla Wspólnoty, znajdującego się na liście, o której mowa w art. 27 ust. 1 tej ustawy.			
8	Określono skalę planu w formie liczbowej i liniowej.		X	
9	Część graficzna mapa została podpisana przez osobę upoważnioną do reprezentowania gminy (gminy wiodącej)		X	

Zaznaczenie jednej odpowiedzi „NIE” świadczy o niewłaściwym wykonaniu załącznika graficznego do wniosku o wyznaczenie obszaru i granic aglomeracji. Tak wykonany dokument – mapa jest nie może być podstawą do pozytywnego rozpatrzenia wniosku. Załącznik graficzny wymaga poprawienia. Odpowiedzi „NIE DOTYCZY” mogą wystąpić jedynie w wierszach Nr 5, 6 i 7.

Podpisy osoby upoważnionej do reprezentowania Wnioskodawcy

(data, imię i nazwisko /pieczęć imienna/ podpis)	(pieczęć Wnioskodawcy)
--	------------------------

AGLOMERACJA TRUSKOLASY



SKALA
1 : 25 000

	- GRANICE ADMINISTRACYJNE GMINY
	- GRANICE AGLOMERACJI
	- OBSZAR AGLOMERACJI
	- OCZYSZCZALNIA ŚCIEKÓW