

**UCHWAŁA NR V/9/17/2015**  
**SEJMIKU WOJEWÓDZTWA ŚLĄSKIEGO**

z dnia 25 maja 2015 r.

**w sprawie**  
**przyjęcia zweryfikowanej propozycji**  
**planu Aglomeracji Gliwice**

Na podstawie art. 18 pkt 20 ustawy z dnia 5 czerwca 1998 roku o samorządzie województwa (tekst jednolity Dz. U. z 2013 roku, poz. 596 z późn. zm.) w związku z art. 43 ust. 1 i 2 a ustawy z dnia 18 lipca 2001 roku Prawo wodne (tekst jednolity Dz. U. z 2012 roku, poz. 145, 951, 1513, z 2013 roku, poz. 21, 165, z 2014 roku, poz. 659, 822), art. 17 ustawy z dnia 30 maja 2014 roku o zmianie ustawy – Prawo wodne oraz niektórych innych ustaw (Dz. U. z 2014 roku, poz. 850) i § 4 ust. 2, 3 i 4 rozporządzenia Ministra Środowiska z dnia 1 lipca 2010 roku w sprawie sposobu wyznaczania obszaru i granic aglomeracji (Dz. U. Nr 137 z 2010 roku, poz. 922)

**Sejmik Województwa Śląskiego**  
**uchwała:**

§ 1. Przyjmuje się zweryfikowaną propozycję planu Aglomeracji Gliwice, stanowiącą załącznik do niniejszej uchwały i poddaje się propozycję planu procedurze uzgodnień i opiniowania.

§ 2. Wykonanie uchwały powierza się Zarządowi Województwa Śląskiego.

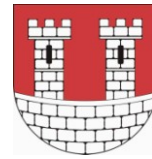
§ 3. Uchwała wchodzi w życie z dniem podjęcia.

Przewodniczący Sejmiku  
Województwa Śląskiego

**Grzegorz Wolnik**



Miasto Gliwice



Miasto Pyskowice



Przedsiębiorstwo Wodociągów i Kanalizacji Sp. z o.o.

# Propozycja planu aglomeracji Gliwice

powiat Gliwice

województwo śląskie

# Część opisowa

## 1. Podstawowe informacje na temat aglomeracji

1. Nazwa aglomeracji: Aglomeracja Gliwice – PLSL009
2. Wielkość RLM aglomeracji zgodnie z obowiązującym rozporządzeniem / uchwałą: 246 700
3. Wielkość RLM aglomeracji planowanej do wyznaczenia: 229 013
4. Gmina wiodąca w aglomeracji: Gliwice
5. Gminy w aglomeracji: Gliwice, Pyskowice
6. Wykaz nazw miast i/lub miejscowości w aglomeracji, zgodnie z dołączonym do wniosku załącznikiem graficznym: Gliwice(z wyłączeniem dzielnicy Wilcze Gardło, będącej w aglomeracji Smolnica), Pyskowice
7. Wykaz nazw miejscowości dołączanych do obszaru aglomeracji: -
8. Wykaz nazw miejscowości wyłączanych z obszaru aglomeracji: Kozłów (Gmina Sośnicowice)
9. Nazwa miejscowości, w której zlokalizowana jest oczyszczalnia ścieków: Gliwice

Celem opracowania jest przedstawienie projektu aglomeracji Gliwice (ze wskazaniem jej obszaru, granic i RLM), na podstawie którego może zostać przeprowadzona przez Sejmik Województwa Śląskiego procedura zmiany aglomeracji w drodze obowiązujących przepisów.

Aglomeracja Gliwice wyznaczona została przez Wojewodę Śląskiego Rozporządzeniem z dnia 31 grudnia 2007 r. (Dz. Urz. Woj. Śl. nr 1 poz. 12) o równoważnej liczbie mieszkańców 246 700. Aglomeracja obejmuje miasto Gliwice (z wyłączeniem dzielnicy Wilcze Gardło), część obszaru Gminy Pyskowice (miasto Pyskowice) i Sośnicowice (miejscowość Kozłów), w granicach określonych w załączniku do ww. rozporządzenia. Wyznaczona aglomeracja Gliwice jest nieaktualna, ponieważ nie spełnia wymogów aktualnego Rozporządzenia Ministra Środowiska z dnia 1 lipca 2010 r. w sprawie sposobu wyznaczania obszaru i granic aglomeracji (Dz. U. 2010 Nr 137 poz. 922) w zakresie obszaru i granic aglomeracji oraz wartości równoważnej liczby mieszkańców (RLM).

W zakresie obszaru i granic aglomeracji Gliwice zmiany wymaga:

- dostosowania granic do zewnętrznych granic działek budowlanych skanalizowanych lub przewidzianych do skanalizowania),
- uwzględnienia nowych uwarunkowań finansowych i technicznych, o którym mowa w §3. ust. 4 powyższego rozporządzenia, tj. uzyskanie wskaźnika długości sieci obliczanego jako stosunek przewidywanej do obsługi przez system kanalizacji zbiorczej liczby mieszkańców aglomeracji i niezbędnej do realizacji długości sieci kanalizacyjnej (łącznie z kolektorami i przewodami tłocznymi doprowadzającymi ścieki do oczyszczalni) na poziomie nie mniejszym niż 120 mieszkańców na 1 km sieci oraz 90 Mk/km sieci na terenach objętych formą ochrony przyrody w rozumieniu Ustawy z dnia 16 kwietnia 2004 r. o ochronie przyrody lub obszaru mającego znaczenie dla Wspólnoty,
- uwzględnienia nowych uwarunkowań przestrzennych wynikających z aktualnych dokumentów, w tym:
  - miejscowych planów zagospodarowania przestrzennego,

- studium uwarunkowań i kierunków zagospodarowania przestrzennego miasta Gliwice zatwierdzone Uchwałą Rady Miejskiej w Gliwicach Nr XXX/956/2009 z dnia 17 grudnia 2009 r.;
- Studium uwarunkowań i kierunków zagospodarowania przestrzennego miasta Pyskowice – zatwierdzona Uchwałą Rady Miejskiej w Pyskowicach Nr XLI/325/2014 z dnia 26 marca 2014 r.;
- map zasadniczych woj. śląskiego - m. Gliwice, gm. Pyskowice i Sośnicowice,
- uwzględnienia aktualnych informacji o poziomie i obszarze skanalizowania miast Gliwice i Pyskowice.

Również dotychczasowa liczba równoważnych mieszkańców aglomeracji Gliwice uległa zmianie i wymaga zaktualizowania na podstawie ponownej analizy stanu na koniec 2013 roku.

W ramach niniejszej propozycji planu aglomeracji przewiduje się jej częściowe rozszerzenie (nowe obszary gminy Pyskowice) i częściowe ograniczenie, poprzez wyłączenie miejscowości Kozłów (gmina Sośnicowice), za czym przemawiały następujące ustalenia:

- wskaźnik koncentracji liczony zgodnie z referencyjną metodyką dla miejscowości Kozłów wynosi 83,6 Mk/km, a więc jest mniejszy od wskazanego w §3.4 Rozporządzenia Ministra Środowiska z dnia 1 lipca 2010 r. w sprawie sposobu wyznaczania obszaru i granic aglomeracji (Dz. U. Nr 137, poz. 922), w którym odpowiednią wartość dla obszarów niewrażliwych ustalono na poziomie min. 120 Mk/km,
- zgodnie z zapisami dokumentów urbanistycznych oraz przebiegiem istniejących granic działek budowlanych, nie występuje ciągłość tych granic na styku obszaru miasta Gliwice i m. Kozłów, co jest wymogiem „Wytucznych do tworzenia i zmiany aglomeracji” Krajowego Zarządu Gospodarki Wodnej z lipca 2014 r. (granica aglomeracji musi być wyznaczona linią ciągłą wzdłuż granic działek budowlanych co w przypadku Kozłowa nie jest możliwe).

Na obszarze przewidzianym do wyłączenia z aglomeracji oraz na pozostałych obszarach miasta Gliwice i gminy Pyskowice nie objętych obszarem i granicami aglomeracji przewiduje się tymczasowe uporządkowanie gospodarki ściekowej zgodnie z *Ustawą o utrzymaniu czystości i porządku w gminach (Dz. U. z 2013, poz. 1399)* poprzez:

- wprowadzenie ewidencjonowanego systemu magazynowania ścieków w zbiornikach bezodpływowych, ich transport taborem asenizacyjnym do oczyszczalni ścieków i oczyszczenie zgodnie z obowiązującymi przepisami
- systemu przydomowych oczyszczalni ścieków z odprowadzeniem ścieków oczyszczonych do ziemi lub wód powierzchniowych z ewidencjonowanym systemem wywożenia osadów ściekowych do oczyszczalni ścieków i ich docelowa utylizacja zgodnie z obowiązującymi przepisami.

Docelowo na tych obszarach przewiduje się jednak również wprowadzenie zbiorczego systemu kanalizacji sanitarnej.

## 2. Adres wnioskodawcy (gminy, gminy wiodącej w aglomeracji)

Miejscowość: 44-100 Gliwice	Ulica, nr: Rybnicka 47
Gmina: Gliwice	Powiat: gliwicki
Województwo: śląskie	
Telefon: 32/338 71 28	Fax: 32/232 31 35
e-mail do kontaktu bieżącego: joanna.mikolaj@pwik.gliwice.pl	

## 3. Dane kontaktowe osoby wskazanej do kontaktowania się w sprawach złożonego wniosku

1. Imię i nazwisko: Joanna Mikołaj
2. Telefon: 32/338 71 28
3. Fax: 32/232 31 35
4. E-mail: joanna.mikolaj@pwik.gliwice.pl

## 4. Dokumenty stanowiące podstawę do wyznaczenia aglomeracji

Lp.	Wyszczególnienie	Nie	Tak
1	2	3	4
1	Miejscowe plany zagospodarowania przestrzennego		X
2	Studium uwarunkowań i kierunków zagospodarowania przestrzennego miasta Gliwice oraz miasta Pyskowice		X
3	Decyzje o ustaleniu lokalizacji inwestycji celu publicznego	X	
4	Wieloletnie plany rozwoju i modernizacji urządzeń wodociagowych i kanalizacyjnych		X
5	Inne : <ul style="list-style-type: none"><li>➤ Program Ochrony Środowiska oraz zrównoważonego rozwoju dla miasta Gliwic do roku 2015;</li><li>➤ dokumentacja projektowa dla zadania pn. „Budowa Kanalizacji sanitarnej dla odprowadzenia ścieków sanitarnych z 12 budynków nr 21a-23b i 25a-31b zlokalizowanych w Gliwicach przy ul. Bojkowskiej;</li><li>➤ dokumentacja projektowa dla zadania pn. "Modernizacja gospodarki wodno-ściekowej w Gliwicach II etap - Bojków";</li><li>➤ dokumentacja projektowa dla zadania pn. „Modernizacja gospodarki wodno-ściekowej w Gliwicach – II etap – Ostropa”;</li><li>➤ Aktualizacja Programu Ochrony Środowiska dla Gminy Pyskowice z października 2008 r.,</li><li>➤ dokumentacja projektowa dla zadania pn. „ Modernizacja gospodarki wodno-ściekowej w Gliwicach – II etap Pyskowice”.</li></ul>		X

## 5. Opis systemu zbierania ścieków komunalnych w obrębie aglomeracji

### 5.1. Informacje na temat długości i rodzaju istniejącej sieci kanalizacyjnej i liczby osób korzystających z istniejącej sieci kanalizacyjnej oraz długości i rodzaju sieci kanalizacyjnej i liczby osób korzystających z sieci kanalizacyjnej, na której wykonanie zostały pozyskane środki finansowe

**Tabela 1. Sieć istniejąca**

Lp.	Kanalizacja istniejąca	Długość [km]	Liczba osób korzystających z istniejącej kanalizacji			Uwagi
			Mieszkańcy	Osoby czasowo przebywające na terenie aglomeracji	Sumaryczna liczba osób [kol 4 + kol 5]	
1	2	3	4	5	6	7
1	Sanitarna grawitacyjna	381,06	182 600	3 814	186 414	
2	Sanitarna tłoczna	27,97				
3	Ogólnospławna grawitacyjna	29,10				
4	Ogólnospławna tłoczna	0				
Razem		438,13	182 600	3 814	186 414	

**Tabela 2. Sieć, na której wykonanie zostały pozyskane środki finansowe.**

Lp.	Kanalizacja istniejąca	Długość [km]	Liczba osób korzystających z istniejącej kanalizacji			Uwagi (źródło finansowania)
			Mieszkańcy	Osoby czasowo przebywające na terenie aglomeracji	Sumaryczna liczba osób [kol 4 + kol 5]	
1	2	3	4	5	6	7
1	Sanitarna grawitacyjna	64,91	8 159	0	8 159	Program Operacyjny Infrastruktura i Środowisko na lata 2007-2013
2	Sanitarna tłoczna	6,56				
3	Ogólnospławna grawitacyjna i tłoczna	0,00				
4	Ogólnospławna tłoczna	0,00				
Razem		71,47	8 159	0	8 159	

### 5.2. Informacje na temat długości i rodzaju planowanej do wykonania sieci kanalizacyjnej w celu dostosowania aglomeracji do warunków określonych w Dyrektywie Rady z dnia 21 maja 1991 r. dotyczącej oczyszczania ścieków komunalnych (91/271/EWG) oraz liczby osób korzystających z planowanej sieci kanalizacyjnej.

#### 5.2.1. Sieć kanalizacyjna o wskaźniku długości sieci nie mniejszym niż 120 osób na 1 km sieci.

Wykaz miast i/lub miejscowości wchodzących w skład aglomeracji, w obrębie których planuje się wykonanie sieci kanalizacji sanitarnej: NIE DOTYCZY

Lp.	Kanalizacja planowana do wykonania	Długość [km]	Liczba osób, które zostaną podłączone do planowanej do wykonania kanalizacji			Uwagi
			Mieszkańcy	Osoby czasowo przebywające na terenie aglomeracji	Sumaryczna liczba osób [kol 4 + kol 5]	
1	2	3	4	5	6	7
1	Sanitarna grawitacyjna	0	0	0	0	
2	Sanitarna tłoczna <sup>1)</sup>	0				
3	Ogólnospławna grawitacyjna	0				
4	Ogólnospławna tłoczna	0				
Razem		0	0	0	0	

### Wskaźnik długości sieci > 120 mieszkańców na 1 km sieci

Obliczenie wskaźnika długości sieci dla planowanej do wykonania sieci kanalizacyjnej (dla obszaru o wskaźniku długości sieci nie mniejszym niż 120 osób na 1 km sieci).	
Długość sieci kanalizacyjnej planowanej do wykonania [kol. 3 - razem]	0
Sumaryczna liczba mieszkańców oraz osób czasowo przebywające na terenie aglomeracji, którzy będą obsługiwani przez planowaną do wykonania sieć kanalizacyjną [kol. 6 - razem]	0
Wskaźnik długości sieci = sumaryczna liczba mieszkańców oraz osób czasowo przebywających na terenie aglomeracji [kol. 6 - razem] / długość sieci kanalizacyjnej planowanej do wykonania [kol. 3 - razem]	NIE DOTYCZY

### 5.2.2. Sieć kanalizacyjna o wskaźniku długości sieci nie mniejszym niż 90 osób na 1 km sieci.

Wykaz miast i/lub miejscowości (wchodzących w skład aglomeracji), w obrębie których planuje się wykonanie sieci kanalizacji sanitarnej, wraz ze wskazaniem charakteru obszaru (obszar objęty formą ochrony przyrody zgodnie z ustawą o ochronie przyrody – określić jakiej; teren strefy ochronnej ujęcia wody etc.):

NIE DOTYCZY

Lp.	Kanalizacja planowana do realizacji	Długość [km]	Liczba osób, które będą obsługiwane przez planowaną do wykonania kanalizację			Uwagi
			mieszkańcy	Osoby czasowo przebywające na terenie aglomeracji	sumaryczna liczba osób [kol 4 + kol 5]	
1	2	3	4	5	6	7
1	Sanitarna grawitacyjna i tłoczna	0	0	0	0	
Razem		0	0	0	0	

**Wskaźnik długości sieci 90÷120 mieszkańców na 1 km sieci**

Obliczenie wskaźnika długości sieci dla planowanej do wykonania sieci kanalizacyjnej (dla obszaru o wskaźniku długości sieci nie mniejszym niż 90 osób na 1 km sieci)	
Długość sieci kanalizacyjnej planowanej do wykonania [kol. 3 - razem]	0
Sumaryczna liczba mieszkańców oraz osób czasowo przebywające na terenie aglomeracji, którzy będą obsługiwani przez planowaną do wykonania sieć kanalizacyjną [kol. 6 - razem]	0
Wskaźnik długości sieci = sumaryczna liczba mieszkańców oraz osób czasowo przebywające na terenie aglomeracji [kol. 6 - razem]/długość sieci kanalizacyjnej planowanej do wykonania [kol. 3 - razem]	NIE DOTYCZY

**5.3. Informacje na temat długości i rodzaju sieci kanalizacyjnej oraz liczby osób korzystających z sieci kanalizacyjnej po dostosowaniu aglomeracji do warunków określonych w Dyrektywie Rady z dnia 21 maja 1991 r. dotyczącej oczyszczania ścieków komunalnych (91/271/EWG).**

Lp.	Kanalizacja istniejąca i planowana	Długość [km]	Liczba osób korzystających z kanalizacji po dostosowaniu aglomeracji do warunków określonych w Dyrektywie 91/271/EWG			Uwagi
			mieszkańcy	Osoby czasowo przebywające na terenie aglomeracji	sumaryczna liczba osób [kol 4 + kol 5]	
1	2	3	4	5	6	7
1	Sanitarna grawitacyjna	445,97	190 759	3 814	194 573	
2	Sanitarna tłoczna	34,53				
3	Ogólnospławna grawitacyjna	29,10				
4	Ogólnospławna tłoczna	0,00				
Razem		509,60	190 759	3 814	194 573	



## 6. Opis gospodarki ściekowej w aglomeracji

### 6.1. Informacje na temat oczyszczalni ścieków.

Nazwa oczyszczalni ścieków: Centralna Oczyszczalnia Ścieków Gliwice

Lokalizacja oczyszczalni ścieków (adres): Gliwice ul. Edisona 16

Dane kontaktowe (telefon, e-mail, fax): tel. 32/401 14 40, 32/401 14 50

Pozwolenie wodnoprawne na odprowadzanie ścieków z oczyszczalni do środowiska (data, znak, oznaczenie organu, termin ważności decyzji):

Decyzja pozwolenie wodnoprawne wydana przez Marszałka Województwa Śląskiego nr 3567/OS/2012 dnia 20.12.2012 r. 20.12.2012 r. , termin ważności 31.12.2022 r.

Przepustowość oczyszczalni:

średnia [ $m^3/d$ ]: 40 000

maksymalna godzinowa [ $m^3/h$ ]: 6 000

maksymalna roczna [ $m^3/rok$ ]: w pozwoleniu wodno prawnym nie określono

Projektowa wydajność oczyszczalni ścieków [RLM]: 310 750

Ilość ścieków dostarczanych do oczyszczalni ścieków, zgodnie z danymi przedłożonymi w ostatnim sprawozdaniu z realizacji KPOŚK:

Ścieki dopływające siecią kanalizacyjną [ $m^3/d$ ]: 34 467,1

Ścieki dowożone [ $m^3/d$ ]: 107,4

Średnie obciążenie oczyszczalni [ $m^3/d$ ]: 34 589

Ilość ścieków oczyszczonych w roku poprzednim [ $m^3/rok$ ]: 12 656 000,0

Przewidywane średnie obciążenie oczyszczalni po zrealizowaniu planowanego zakresu sieci kanalizacji sanitarnej [ $m^3/d$ ]: 34 974

Przewidywana ilość ścieków oczyszczanych w roku po zrealizowaniu planowanego zakresu sieci kanalizacji sanitarne [ $m^3/rok$ ]: 12 7765 601

Wartości wskaźników zanieczyszczeń ścieków surowych		
Wskaźnik	Wartość (średnioroczna z pomiarów)	Uwagi
1	2	3
BZT <sub>5</sub> [ $mgO_2/l$ ]	410	.....
ChZT <sub>Cr</sub> [ $mgO_2/l$ ]	880	.....
Zawiesina ogólna [ $mg/l$ ]	341	.....
Fosfor ogólny [ $mgP/l$ ]	11	.....
Azot ogólny [ $mgN/l$ ]	85	.....

Wartości wskaźników lub % redukcji zanieczyszczeń ścieków oczyszczonych

Wskaźnik	Wartość lub % redukcji zgodnie z pozwoleniem wodnoprawnym	Wartość (średnioroczna z pomiarów)
1	2	3
BZT <sub>5</sub> [mgO <sub>2</sub> /l]	<15	6,4
ChZT <sub>Cr</sub> [mgO <sub>2</sub> /l]	<125	32,1
Zawiesina ogólna [mg/l]	<35	5,8
Fosfor ogólny [mgP/l]	<1	0,3
Azot ogólny [mgN/l]	<10	7,6

Odbiornik ścieków oczyszczonych zgodnie z pozwoleniem wodnoprawnym:

Nazwa ciekłu: Kłodnica

Kilometraż miejsca odprowadzania ścieków oczyszczonych: 43+801

Współrzędne geograficzne wylotu:

-długość geograficzna – 18,384905°E

-szerokość geograficzna – 50,185123°N

Typ oczyszczalni ścieków

B - oczyszczalnia biologiczna spełniająca standardy odprowadzanych ścieków

Non B - oczyszczalnia biologiczna niespełniająca standardów odprowadzanych ścieków

PUB1 - oczyszczalnia biologiczna z podwyższonym usuwaniem związków azotu (N), fosforu (P) spełniająca standardy odprowadzanych ścieków dla aglomeracji  $\geq 100\ 000$  RLM

X

non PUB1 - oczyszczalnia jw. niespełniająca standardów odprowadzanych ścieków w zakresie usuwania N i/lub P

PUB2 - oczyszczalnia biologiczna z podwyższonym usuwaniem związków azotu (N), fosforu (P) spełniająca standardy odprowadzanych ścieków dla aglomeracji  $< 100\ 000$  RLM

non PUB2 - oczyszczalnia jw. niespełniająca standardów odprowadzanych ścieków w zakresie usuwania N i/lub P

Podstawowe informacje na temat zamierzeń inwestycyjnych z zakresu budowy, rozbudowy lub modernizacji oczyszczalni:

budowa stacji zrzutu osadów dowożonych w ramach projektu pn. "Modernizacja gospodarki wodno-ściekowej w Gliwicach – II etap – Stacja Zrzutu Osadu, termin realizacji- maj 2015

## 6.2. Informacje dotyczące indywidualnych systemów oczyszczania ścieków obsługujących mieszkańców aglomeracji

Podstawowe informacje na temat istniejących na terenie aglomeracji indywidualnych systemów oczyszczania ścieków oraz zamierzeń inwestycyjnych w tym zakresie:

W chwili obecnej zainteresowane urzędy nie prowadzą szczegółowej ewidencji istniejących i eksploatowanych przydomowych oczyszczalni ścieków. Szacuje się, że na obszarze aglomeracji funkcjonuje około 90 takich obiektów. Podstawą tego szacunku jest informacja uzyskana z Urzędu

Miasta Gliwice, że w latach 2003-2013 do urzędu tego wpłynęły 74 odpowiednie zgłoszenia. Gliwice i Pyskowice wprowadzą ewidencję przydomowych oczyszczalni ścieków, w celu kontroli częstotliwości i sposobu pozbywania się komunalnych osadów ściekowych oraz w celu opracowania planu rozwoju sieci kanalizacyjnej.

Mając na uwadze powyższe, w chwili obecnej nie można jednoznacznie potwierdzić, czy przedmiotowe oczyszczalnie ścieków spełniają wymogi obowiązujące na terenie całej aglomeracji. Jednocześnie w przypadku konieczności stosowania rozwiązań indywidualnych na obszarze aglomeracji zasadą będzie wykonywanie zbiorników bezodpływowych do czasu wybudowania kanalizacji zbiorczej.

### 6.3. Informacje dotyczące końcowego punktu zrzutu (w przypadku braku oczyszczalni ścieków na terenie aglomeracji)

Końcowy punkt zrzutu: NIE DOTYCZY	
Nazwa aglomeracji, do której będą odprowadzane ścieki:	Współrzędne geograficzne końcowego punktu zrzutu:
NIE DOTYCZY	NIE DOTYCZY
Nazwa oraz typ oczyszczalni ścieków, do której będą odprowadzane ścieki komunalne: NIE DOTYCZY	

### 6.4. Informacje o średniej dobowej ilości i jakości ścieków komunalnych powstających na terenie aglomeracji oraz ich składzie jakościowym.

Ilość ścieków komunalnych powstających na terenie aglomeracji [m <sup>3</sup> /d]: 34 710 <sup>1)</sup>		
Wskaźnik	Wartość wskaźnika zanieczyszczeń	Uwagi
1	2	3
BZT <sub>5</sub> [mgO <sub>2</sub> /l]	410	.....
ChZT <sub>Cr</sub> [mgO <sub>2</sub> /l]	880	.....
Zawiesina ogólna [mg/l]	341	.....
Fosfor ogólny [mgP/l]	85	.....
Azot ogólny [mgN/l]	11	.....

1) Wartość ustalono w następujący sposób:

- ilość ścieków doprowadzonych do oczyszczalni (na podstawie sprawozdanie OS-5 za 2013 r.) – 34 674 m<sup>3</sup>/d,
- ilość ścieków z indywidualnych systemów oczyszczania ścieków 360 MR \* 0,1 m<sup>3</sup>/MR/d=36 m<sup>3</sup>/d,
- razem 34 674+36=34 710 m<sup>3</sup>/d.

### 6.5. Informacje o ilości i składzie jakościowym ścieków przemysłowych odprowadzanych przez zakłady do systemu kanalizacji zbiorczej.

Wykaz zakładów przemysłowych oraz określenie charakteru zakładów usługowych podłączonych do systemu kanalizacji zbiorczej.  
Poniżej przedstawiono wykaz 10 zakładów przemysłowych podłączonych do kanalizacji

(największych producentów ścieków) oraz ilości odprowadzanych przez nie ścieków za okres od stycznia do sierpnia 2014 r.:

1. General Motors Manufacturing Poland Sp. z o.o. - 94 133 m<sup>3</sup>
2. Kirchoff Polska Spółka z o.o. - 65 525 m<sup>3</sup>
3. NGK Ceramics Polska Sp. z o.o. - 61 696 m<sup>3</sup>
4. Zakłady Tworzyw Sztucznych "IZO-ERG" S.A. - 27 304 m<sup>3</sup>
5. Tesco Dystrybucja Sp. z o.o. - 921 696 m<sup>3</sup>
6. Helical - Sośnica Sp. z o.o. - 21 553 m<sup>3</sup>
7. TENNECO Automotive Eastern Europe Sp. z o.o. - 21 222 m<sup>3</sup>
8. Avantor Performance Materials Poland S.A. - 17 186 m<sup>3</sup>
9. "Forum Gliwice" Sp. z o.o. - 15 582 m<sup>3</sup>
10. Plastic Omnium Auto sp. z o.o. z siedzibą w Kleszczowie - 13 133 m<sup>3</sup>

Ilość ścieków przemysłowych [(powstających w zakładach przemysłowych i usługowych), odprowadzanych do kanalizacji [m<sup>3</sup>/d] 4 631<sup>1)</sup>

Wskaźnik	Wartość wskaźnika zanieczyszczeń <sup>2)</sup>	Ładunek zanieczyszczeń odprowadzany w ciągu doby [g/d]
1	2	3
BZT <sub>5</sub> [mgO <sub>2</sub> /l]	<600	2 008 700 <sup>3)</sup>
ChZT <sub>Cr</sub> [mgO <sub>2</sub> /l]	<900	nie dotyczy
Zawiesina ogólna [mg/l]	<330	nie dotyczy
Fosfor ogólny [mgP/l]	<10	nie dotyczy
Azot ogólny [mgN/l]	.....	nie dotyczy
Azot amonowy [mgN <sub>NH4</sub> /l]	<40	nie dotyczy
Żelazo ogólne [mgFe/l]	<10	nie dotyczy
Glin [mgAl/l]	<3	nie dotyczy

Wyjaśnienie:

- 1) W ilości ładunku z przemysłu uwzględniono zakłady przemysłowe (3126m<sup>3</sup>/d), jednostki usługowe oraz jednostki użyteczności publicznej (1505 m<sup>3</sup>/d).
- 2) maksymalna wartość wskaźnika ustalona w umowie o dostarczenie wody i odprowadzenie ścieków
- 3) wyliczony ładunek zanieczyszczeń przy założeniu, średniej wartości wskaźnika BZT5 dla przemysłu 450 [mgO<sub>2</sub>/l], dla PUP 400 [mgO<sub>2</sub>/l],

- dla ścieków przemysłowych: 3 126 m<sup>3</sup>/d \*450 mgO<sub>2</sub>/l = 1 406 700 g/d

- dla PUP: 1 505 m<sup>3</sup>/d \*400 mgO<sub>2</sub>/l = 602 000 g/d

- razem: 2 008 700 g/d

#### 6.6. Informacje o zakładach, których podłączenie do systemu kanalizacji zbiorczej jest planowane.

Wykaz zakładów przemysłowych oraz określenie charakteru zakładów usługowych planowanych do podłączenia do systemu kanalizacji zbiorczej:  
NIE DOTYCZY

Ilość ścieków przemysłowych odprowadzanych przez zakłady planowane do podłączenia do kanalizacji [m <sup>3</sup> /d]: 0		
Wskaźnik	Wartość wskaźnika zanieczyszczeń	Ładunek zanieczyszczeń odprowadzany w ciągu doby przez zakłady planowane do podłączenia [g/d]
1	2	3
BZT <sub>5</sub> [mgO <sub>2</sub> /l]	nie dotyczy	nie dotyczy
ChZT <sub>Cr</sub> [mgO <sub>2</sub> /l]	nie dotyczy	nie dotyczy
Zawiesina ogólna [mg/l]	nie dotyczy	nie dotyczy
Fosfor ogólny [mgP/l]	nie dotyczy	nie dotyczy
Azot ogólny [mgN/l]	nie dotyczy	nie dotyczy

### 6.7. Uzasadnienie określonej dla aglomeracji równoważnej liczby mieszkańców.

Wyszczególnienie:	RLM
Liczba mieszkańców korzystających z istniejącej sieci kanalizacyjnej (pkt 5.1 Tab. 1 kol. 4)	182 600
Liczba mieszkańców, planowanych do przyłączenia do sieci kanalizacyjnej, na której wykonanie środki finansowe zostały pozyskane (pkt 5.1 Tab. 2 kol. 4)	8 159
Liczba mieszkańców planowanych do podłączenia do projektowanej sieci kanalizacyjnej (pkt 5.2.1 kol. 4 + pkt 5.2.2 kol. 4)	0
Liczba osób czasowo przebywających korzystających z sieci kanalizacyjnej (pkt 5.1 Tab. 1 kol. 5)	3 814
Liczba osób czasowo przebywających, planowanych do przyłączenia do sieci kanalizacyjnej, na której wykonanie środki finansowe zostały pozyskane (pkt 5.1 Tab. 2 kol. 5)	0
Liczba osób czasowo przebywających planowanych do podłączenia do projektowanej sieci kanalizacyjnej (pkt 5.2.1 kol. 5 + pkt 5.2.2 kol. 5)	0
Równoważna Liczba Mieszkańców wynikająca z dobowego ładunku ścieków odprowadzanych przez zakłady przemysłowe i usługowe korzystające z istniejącej sieci kanalizacyjnej [kol. 3 pkt 6.5 / 60 g/d]	33 478
Równoważna Liczba Mieszkańców wynikająca z dobowego ładunku ścieków, który będzie odprowadzanych przez zakłady przemysłowe i usługowe planowane do podłączenia do sieci kanalizacyjnej [kol. 3 pkt 6.6 / 60 g/d]	0
Liczba mieszkańców oraz osób czasowo przebywających na terenie aglomeracji, korzystających z indywidualnych systemów oczyszczania ścieków komunalnych (przydomowe oczyszczalnie ścieków, zbiorniki bezodpływowe), nieplanowanych do podłączenia do sieci, określona na podstawie rejestrów prowadzonych przez gminę	962
<b>Równoważna Liczba Mieszkańców RLM (suma)</b>	<b>229 013</b>

## 7. Informacje o strefach ochronnych ujęć wody, występujących na obszarze aglomeracji, obejmujących tereny ochrony bezpośredniej i tereny ochrony pośredniej zawierające oznaczenie aktu prawa miejscowego lub decyzje ustanawiające te strefy oraz zakazy, nakazy i ograniczenia obowiązujące na tych terenach.

Na obszarze aglomeracji występuje strefa ochronna ujęcia Gliwice – Ostropa opisana poniżej.

Ujęcie Gliwice – Ostropa składa się z 5 studni: S-1a, S-1b, S-2a, S-3b, S-4a. Ustanowiono dla niego strefę ochronną, która obejmuje: teren ochrony bezpośredniej i teren ochrony pośredniej – Rozporządzenie Nr 1/2013 Dyrektora Regionalnego Zarządu Gospodarki Wodnej w Gliwicach z dnia 17 lipca 2013 r. w sprawie ustanowienia strefy ochronnej wód podziemnych „Ostropa” w Gliwicach (dz. Urz. Woj. Śl. Z dnia 19.07.2013 r., poz. 5074). Teren ochrony bezpośredniej, składający się z trzech części o łącznej powierzchni 0,2907 ha, obejmujący w całości działki nr 1547, 1549, 1578, 1579 oraz w części działki nr 1554 i 1582. Teren ochrony pośredniej o powierzchni 191 ha. Lokalizację stref ochrony ujęcia przedstawiono na załączniku graficznym. Na terenie ochrony bezpośredniej ujęcia wody obowiązują zakazy i nakazy wynikające z art.53 ustawy Prawo Wodne. Na terenie ochrony pośredniej ujęcia wody wprowadza się następujące zakazy:

- wprowadzenia ścieków do wód lub do ziemi, za wyjątkiem wód opadowych i roztopowych, które mogą być wprowadzane do wód lub do ziemi bez oczyszczania,
- stosowania indywidualnych systemów oczyszczania ścieków z drenażem rozłączającym,
- lokalizowania magazynów produktów ropopochodnych oraz substancji szczególnie szkodliwych oraz rurociągów do ich transportu, z wyjątkiem:
  - naziemnych zbiorników przeznaczonych do magazynowania gazu płynnego,
  - magazynów butli z gazem płynnym,
  - naziemnych zbiorników przeznaczonych do magazynowania oleju opałowego wykorzystywanego na indywidualne potrzeby grzewcze,
- przechowywania lub składowania odpadów promieniotwórczych,
- lokalizowania składowisk odpadów,
- stosowania środków ochrony roślin, które według zezwolenia na wprowadzanie środków ochrony roślin do obrotu są kwalifikowane jako niebezpieczne dla środowiska,
- rolniczego wykorzystywania ścieków,
- lokalizowania cmentarzy oraz grzebania zwłok zwierzęcych,
- urządzania obozowisk,
- odkrywkowego wydobywania kopalin,
- lokalizowania ferm chowu lub hodowli zwierząt,
- lokalizowania samochodowych warsztatów naprawczych bez odpowiedniego uszczelniania powierzchni oraz bez stosowania szczelnego systemu gromadzenia i odprowadzania ścieków ze stanowisk naprawczych i miejsc postojowych,
- lokalizowania myjni samochodowych bez stosowania szczelnego systemu gromadzenia i odprowadzania ścieków lub bez przyłączenia do zbiorczego systemu kanalizacji,
- naprawy i obsługi pojazdów mechanicznych poza terenem zakładów usługowych, prowadzących taką działalność na podstawie odrębnych przepisów,
- mycia pojazdów mechanicznych poza myjniami usługowymi, prowadzącymi działalność na podstawie przepisów odrębnych,
- urządzania nowych parkingów o powierzchni powyżej 0,1 ha,
- lokalizowania nowych ujęć wody ujmujących czwartorzędowy poziom wodonośny (nie dotyczy wykonywania studni awaryjnych lub zastępczych dla ujęcia „Ostropa”),
- prowadzenia odwodnień za wyjątkiem krótkotrwałych odwodnień budowlanych,
- wykonywania otworów wiertniczych, w tym instalacji podziemnych w celu pozyskiwania ciepła geotermalnego ziemi lub w celach chłodniczych,
- lokalizowania przedsięwzięć należących do kategorii mogących zawsze znacząco oddziaływać na środowisko za wyjątkiem:
  - stacji elektroenergetycznych lub napowietrznych linii elektroenergetycznych
  - instalacji radiokomunikacyjnych, radionawigacyjnych i radiolokacyjnych,
  - instalacji do przesyłu gazu ziemnego.

Na terenie ochrony pośredniej ujęcia wody dopuszcza się wykonywanie nowych zbiorników bezodpływowych (tzw. szamb) do czasu wykonania kanalizacji. Po wykonaniu kanalizacji nakazuje się podłączenie wszystkich budynków do istniejącej sieci i likwidację istniejących szamb. Teren ochrony bezpośredniej ujęcia wody należy ogrodzić, a na ogrodzeniu umieścić tablice zawierające informację o ujęciu wody i zakazie wstępu osób nieupoważnionych. Granice terenu ochrony pośredniej ujęcia wody należy oznaczyć przez umieszczenie tablic zawierających informację o ustanowieniu strefy.

**8. Informacje o obszarach ochronnych zbiorników wód śródlądowych, występujących na obszarze aglomeracji, zawierające oznaczenie aktu prawa miejscowego ustanawiającego te obszary oraz zakazy, nakazy i ograniczenia obowiązujące na tych obszarach.**

NIE DOTYCZY

**9. Informacje o formach ochrony przyrody, występujących na obszarze aglomeracji, zawierające nazwę formy ochrony przyrody oraz wskazanie aktu prawnego uznającego określony obszar za formę ochrony przyrody.**

Na terenie aglomeracji Gliwice występują następujące formy ochrony przyrody zakwalifikowane jako takie formy w ustawie o ochronie przyrody z dnia 16.04.2004 r.:

- Rezerwat przyrody „Las Dabrowa”, który został objęty ochroną rezerwatową w oparciu o Rozporządzenie Wojewody Śląskiego nr 51/08 z dnia 25.07.2008 r.. Obszar ten jest położony na terenie gminy Gliwice i Sośnicowice. Celem ochrony w rezerwacie jest zachowanie ze względów naukowych, przyrodniczych, dydaktycznych i krajobrazowych różnogatunkowych drzewostanów grądowo – łęgowych wraz z całym bogactwem gatunkowym fauny i flory. Powierzchnia lasu wynosi 76,63 ha, powierzchnia otuliny wynosi 232,48 ha. Ochroną rezerwatową objęto pięć zespołów leśnych: olsu porzeczkowego, łągu jesionowo-olszowego, podgórskiego łągu jesionowego, łągu wiązowo-jesionowego, łągu subkontynentalnego oraz liczne gatunki roślin chronionych m.in.: konwalia majowa, kopytnik pospolity, bluszcz pospolity, ciemiężca biała, tojeść zwyczajna, karbieniec pospolity, śledziennica skrętolistna, wawrzynek wilcze łyczo, listeria jajowata, przetacznik, a ze świata zwierząt ginący w Polsce gatunek dzięcioła białobrzęgiego. Ponadto na obszarze rezerwatu stwierdzono występowanie 27 gatunków roślin rzadko występujących na terenie Wyżyny Śląskiej z wiechliną oraz perlówką jednokwiatową;
- Pomniki przyrody na terenie miasta Gliwic:
  - a) w postaci głazu narzutowego o obwodzie 900 cm, zlokalizowanego na terenie Nadleśnictwa Brynek Leśnictwa Łabędy w oddziale 157b, ustanowiony przez Wojewodę Śląskiego Rozporządzeniem nr 37/2005 z dnia 26.08.2005 r.,
  - b) w postaci głazu narzutowego o obwodzie 340 cm i wysokości 150 cm, zlokalizowanego na terenie parku przy ul. Staromiejskiej w Gliwicach, ustanowiony przez Wojewodę Śląskiego Rozporządzeniem nr 40/2005 z dnia 26.08.2005 r.,
  - c) w postaci głazu alei jednogatunkowej złożonej z 15 sztuk klonów srebrzystych, zlokalizowanej przy ul. Kłodnickiej w Gliwicach, ustanowiony przez Wojewodę Śląskiego Rozporządzeniem nr 42/2005 z dnia 26.08.2005 r.,
  - d) w postaci pojedynczych tworów przyrody ożywionej na terenie miasta Gliwice (dąb szypułkowany – 2 szt., klon polny, platan klonolistny, grab pospolity, buk pospolity), ustanowiony Uchwałą Rady Miejskiej w Gliwicach nr XXXIII/762/2001 z dnia 29.11.2001 r.,
  - e) w postaci dwóch gatunków roślin objętych częściową ochroną gatunkową, występujące na terenie gminy Pyskowice – goździk kropkowany i kruszyna pospolita.

Wymienione formy ochrony nie występują na terenach aglomeracji przewidzianych do wyposażenia w zbiorczy system kanalizacji.

## 10. Poprawność wykonania części graficznej.

Lp.	Wyszczególnienie	Nie	Tak	Nie dotyczy
1	2	3	4	5
1	Część graficzna została wykonana na mapie topograficznej w skali 1: 10 000, a w przypadku jej braku - w skali 1:25 000.		X	
2	Oznaczono granice obszaru proponowanej aglomeracji (obszar objęty i przewidziany do objęcia zasięgiem systemu kanalizacji zbiorczej).		X	
3	Oznaczono znajdujące się na terenie aglomeracji oczyszczalnie ścieków komunalnych, do których odprowadzane są (bądź odprowadzane będą) ścieki komunalne.		X	
4	Oznaczono granice administracyjne gminy / gmin zgodne z danymi z państwowego rejestru granic.		X	
5	Oznaczono granice stref ochronnych ujęć wody obejmujących tereny ochrony bezpośredniej i tereny ochrony pośredniej.		X	
6	Oznaczono granice obszarów ochronnych zbiorników wód śródlądowych.			X
7	Oznaczono granice terenów objętych formami ochrony przyrody w rozumieniu ustawy z dnia 16 kwietnia 2004 r. o ochronie przyrody lub obszarów mających znaczenie dla Wspólnoty, znajdującego się na liście, o której mowa w art. 27 ust. 1 tej ustawy.		X	
8	Określono skalę planu w formie liczbowej i liniowej.		X	
9	Część graficzna została podpisana przez osobę upoważnioną do reprezentowania gminy (gminy wiodącej).		X	

Zaznaczenie jednej odpowiedzi „NIE” świadczy o niewłaściwym wykonaniu załącznika graficznego do wniosku o wyznaczenie obszaru i granic aglomeracji. Tak wykonany dokument – mapa nie może być podstawą do pozytywnego rozpatrzenia wniosku. Załącznik graficzny wymaga poprawienia. Odpowiedzi „NIE DOTYCZY” mogą wystąpić jedynie w wierszach Nr 5, 6 i 7.

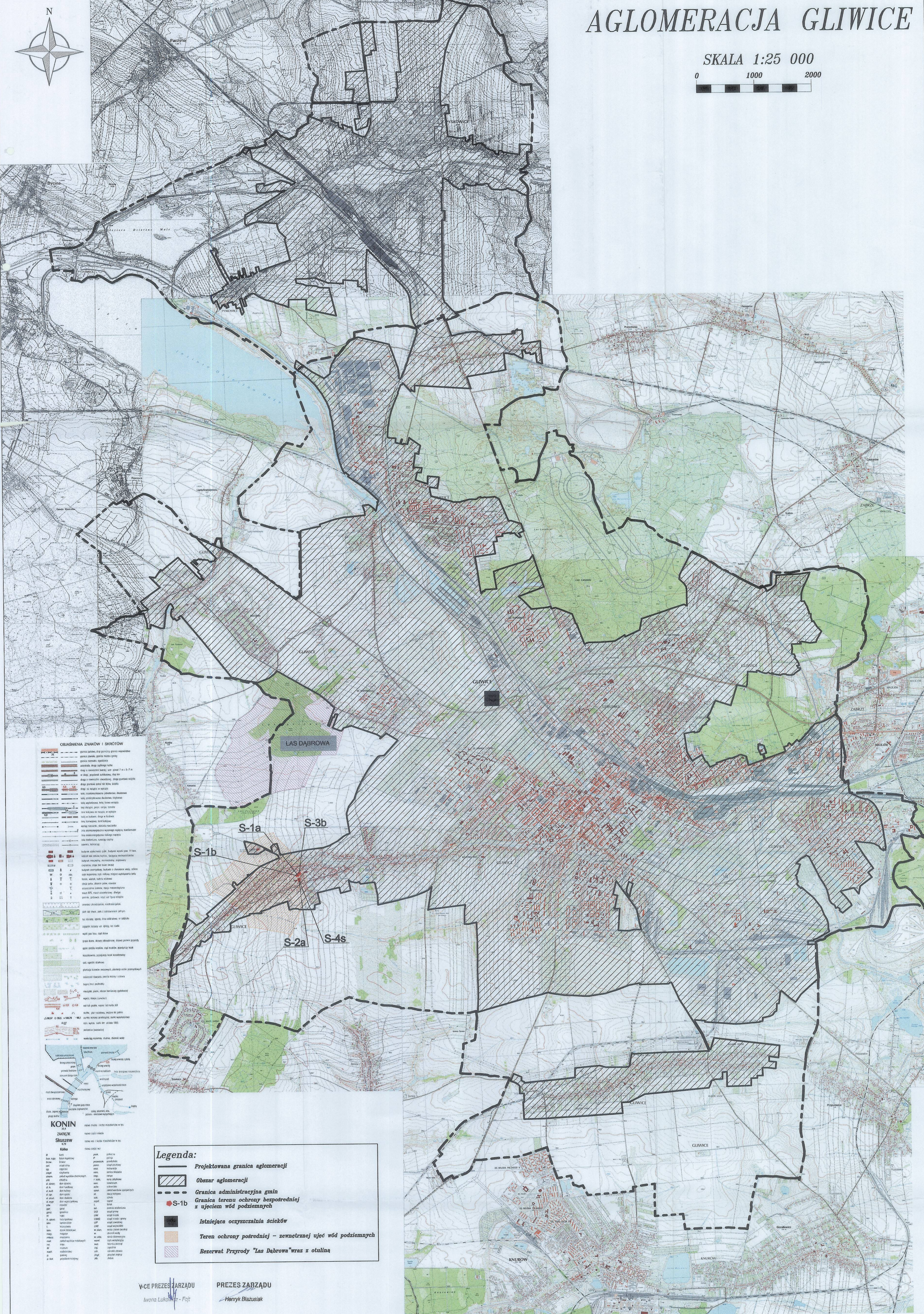
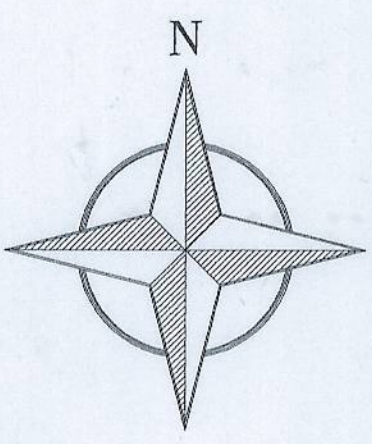
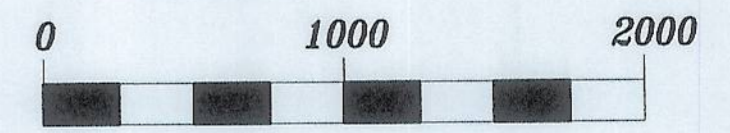
## Podpisy osoby upoważnionej do reprezentowania Wnioskodawcy

(data, imię i nazwisko /pieczęć imienna/ podpis)	(pieczęć Wnioskodawcy)
--	------------------------



# AGLOMERACJA GLIWICE

SKALA 1:25 000



**OBJAŚNIENIA ZNAKÓW I SKRÓTÓW**

	granica planowana aglomeracji
	granica administracyjna gminy
	obszar ochrony bezpośredniej z ujęciem wód podziemnych
	istniejąca oczyszczalnia ścieków
	teren ochrony pośredniej - zewnętrzny ujęcie wód podziemnych
	Rezerwat Przyrody 'Las Dąbrowa' wraz z otuliną

**Legenda:**

	Projektowana granica aglomeracji
	Obszar aglomeracji
	Granica administracyjna gmin
	Granica terenu ochrony bezpośredniej z ujęciem wód podziemnych
	Istniejąca oczyszczalnia ścieków
	Teren ochrony pośredniej - zewnętrzny ujęcie wód podziemnych
	Rezerwat Przyrody "Las Dąbrowa" wraz z otuliną

VICE PRZESZARZĄDU      PRZESZARZĄDU  
Iwona Lukowicz - Fojt      Henryk Błażusiak