

UCHWAŁA NR IV/57/29/2014
SEJMIKU WOJEWÓDZTWA ŚLĄSKIEGO

z dnia 17 listopada 2014 r.

w sprawie
przyjęcia zweryfikowanej propozycji
planu Aglomeracji Krupski Młyn

Na podstawie art. 18 pkt 20 ustawy z dnia 5 czerwca 1998 roku o samorządzie województwa (tekst jednolity Dz. U. z 2013 roku, poz. 596 z późn. zm.) w związku z art. 43 ust. 1 i 2 a ustawy z dnia 18 lipca 2001 roku Prawo wodne (tekst jednolity Dz. U. z 2012 roku, poz. 145, 951, 1513, z 2013 roku, poz. 21, 165, z 2014 roku, poz. 659, 822), art. 17 ustawy z dnia 30 maja 2014 roku o zmianie ustawy – Prawo wodne oraz niektórych innych ustaw (Dz. U. z 2014 roku, poz. 850) i § 4 ust. 2, 3 i 4 rozporządzenia Ministra Środowiska z dnia 1 lipca 2010 roku w sprawie sposobu wyznaczania obszaru i granic aglomeracji (Dz. U. Nr 137 z 2010 roku, poz. 922)

Sejmik Województwa Śląskiego
uchwała:

§ 1. Przyjmuje się zweryfikowaną propozycję planu Aglomeracji Krupski Młyn, stanowiącą załącznik do niniejszej uchwały i poddaje się propozycję planu procedurze uzgodnień i opiniowania.

§ 2. Wykonanie uchwały powierza się Zarządowi Województwa Śląskiego.

§ 3. Uchwała wchodzi w życie z dniem podjęcia.

§ 1. Przyjmuje się zweryfikowaną propozycję planu Aglomeracji Krupski Młyn, stanowiącą załącznik do niniejszej uchwały i poddaje się propozycję planu procedurze uzgodnień i opiniowania.

§ 2. Wykonanie uchwały powierza się Zarządowi Województwa Śląskiego.

§ 3. Uchwała wchodzi w życie z dniem podjęcia.

Przewodniczący Sejmiku
Województwa Śląskiego

Andrzej Gościński

załącznik do uchwały
Nr IV/57/29/2014
Sejmiku Województwa Śląskiego
z dnia 17 listopada 2014 roku

Propozycja
planu Aglomeracji
Gminy Krupski Młyn

Powiat tarnogórski

województwo śląskie

Część opisowa

1. Nazwa aglomeracji

Aglomeracja Krupski Młyn wyznaczona była Uchwałą nr III/51/12/2010 Sejmiku Województwa Śląskiego z 12 maja 2010 roku w sprawie wyznaczenia aglomeracji Krupski Młyn. Zmiany w zasięgu Aglomeracji Krupski Młyn polegają na przyłączeniu do niej zabudowań mieszkalnych usytuowanych przy ul. Mickiewicza, Świerczewskiego, Głównej i 1-go Maja.

2. Adres wnioskodawcy (gminy, gminy wiodącej w aglomeracji)

Miejscowość: Krupski Młyn	Ulica, nr: Krasickiego 9
Gmina: Krupski Młyn	Powiat: tarnogórski
Województwo: śląskie	
Telefon: 32 2857016	Fax: 322857077
e-mail do kontaktu bieżącego: gmina@bip.krupskimlyn.pl	

3. Dane rejestrowe

PKD	8411z	NIP	645 251 10 21	REGON	276258948
EKD					

4. Imię/nazwisko/stanowisko/tel./fax osoby wskazanej do kontaktowania się w sprawach złożonego wniosku

Danuta Pries, Artur Konfederak, Tel 32 285 70 16, fax. 32 285 70 77

5. Podstawowe informacje na temat gminy/miasta

Krótką charakterystyka, lokalizacja, ukształtowanie terenu, warunki hydrograficzne ^x:

Gmina Krupski Młyn jest gminą wiejską o powierzchni 3 942 ha. Liczba mieszkańców wg stanu na dzień 31 grudnia 2012 roku wynosi 3350. Gmina Krupski Młyn leży w północno – zachodniej części województwa śląskiego w powiecie tarnogórskim. Gminę tworzą miejscowości: Krupski Młyn i Potępa oraz przysiółki Żyłka, Odmuchów i Kanol. Osadnictwo koncentruje się w dwóch miejscowościach: Krupski Młyn i Potępa, położonych wzdłuż drogi łączącej gminę z aglomeracją górnośląską.

Ze struktury hydrograficznej wynika, że cały obszar gminy leży w zlewni rzeki Mała Panew, która wraz ze swoim lewobrzeżnym dopływem tj. rzeką Stołą przepływa przez środek gminy, dzieląc ją na część północną i południową. Sieć hydrograficzną gminy tworzą ponadto inne dopływy Małej Panwi: Piła (Liganzja), Rów Kokocki (Żelazna) oraz gęsta sieć rowów melioracyjnych i dwa zbiorniki wodne w Odmuchowie i Potępie. Rzeka Mała Panew stanowiąca główną oś hydrauliczną gminy charakteryzuje się unikalnym w skali regionu zachowanym meandrującym korytem, prawie naturalnym nie zakłóconym reżimem

Gmina Krupski Młyn, ul. Krasickiego 9, 42-693 Krupski Młyn

hydrologicznym. Podobne cechy naturalnego układu ma jeszcze potok Piła.

Ze struktury geologicznej wynika, że cały obszar gminy zalegają utwory szczególnie podatne na infiltrację do wód podziemnych. Co oznacza, iż jest to z jednej strony obszar zasilania tych wód, z drugiej zaś strony obszar transmisji zanieczyszczeń do wód. Powoduje to, że dla ich ochrony na terenie gminy wyznaczono strefę ochronną - ONO (Obszar Najwyższej Ochrony).

Aglomerację Krupski Młyn stanowić będzie wyposażona w sieć kanalizacyjną oraz planowana do skanalizowania część miejscowości Krupski Młyn (ul. Mickiewicza, Świerczewskiego, Główna oraz 1-go Maja). Ścieki odprowadzane będą do istniejącej, zmodernizowanej i rozbudowanej oczyszczalni ścieków komunalnych położonej w Krupskim Młynie przy ulicy Tarnogórskiej.

Aglomeracja obejmować będzie jedynie część miejscowości Krupski Młyn bez Kolonii Ziętek (wg Rozporządzenia Ministra Administracji i Cyfryzacji z dnia 13 grudnia 2013 r. w sprawie ustalenia, zmiany i zniesienia urzędowych nazw niektórych miejscowości oraz ustalenia nazwy obiektu fizjograficznego, Dz.U. 2013 poz. 1629).

6. Dokumenty stanowiące podstawę do wyznaczenia aglomeracji (podać nazwę, Nr oraz datę podjęcia uchwał ustanawiających te dokumenty)

a) miejscowe plany zagospodarowania przestrzennego: Uchwała Nr XXI/144/2000 Rady Gminy Krupski Młyn z 5 września 2000 r

b) studium uwarunkowań i kierunków zagospodarowania przestrzennego gminy: Uchwała Rady Gminy Krupski Młyn Nr XXXIII/243/2009 z dnia 27 października 2009

c) decyzje o ustaleniu lokalizacji inwestycji celu publicznego: -

d) wieloletnie plany rozwoju i modernizacji urządzeń wodociągowych i kanalizacyjnych: -

e) inne (wymienić):

Program Ochrony Środowiska dla Gminy Krupski Młyn na lata 2008-2012: Uchwała Rady Gminy Krupski Młyn Nr XXI/128/2008 dnia 23 września 2008 roku,

Strategia Rozwoju Gminy Krupski Młyn na lata 2002-2015 Uchwała Rady Gminy Krupski Młyn Nr XXXIX/279/2002 z dnia 27 czerwca 2002,

Rozporządzenie Ministra Administracji i Cyfryzacji z dnia 13 grudnia 2013 r. w sprawie ustalenia, zmiany i zniesienia urzędowych nazw niektórych miejscowości oraz ustalenia nazwy obiektu fizjograficznego, Dz.U. 2013 poz. 1629

7. Opis sieci kanalizacyjnej

7.1 Informacje na temat istniejącej kanalizacji oraz liczby mieszkańców i turystów obsługiwanych przez tę sieć oraz oczyszczalnię ścieków.

Wykaz - lista miejscowości aglomeracji w których eksploatowana jest sieć kanalizacji komunalnej (sanitarnej i ogólnospławnej):

1. Krupski Młyn	2. -	3. -
4. -	5. -	6. -
7. -	8. -	9. -
10. -	11. -	12. -

lp.	Kanalizacja	Długość [km]	liczba osób korzystających z istniejącej kanalizacji 91/271/EWG			Uwagi
			mieszkańcy	turyści w sezonie turystyczno - wypoczynkowym	sumaryczna liczba osób [kol 4 + kol 5]	
1	2	3	4	5	6	7
1	Sanitarna grawitacyjna	8,7	1855	30	1885	
2	Sanitarna tłoczna	1,00				
3	Ogólnospławna grawitacyjna	0,40				
4	Ogólnospławna tłoczna	0,00				
Razem		10,10	1855	30	1885	

7.2 Informacje na temat planowanej do budowy kanalizacji w celu dostosowania gminy/miasta do warunków określonych w Dyrektywie Rady z dnia 21 maja 1991 r. dotyczącej oczyszczania ścieków komunalnych (91/271/EWG) oraz liczby mieszkańców i turystów, którzy będą obsługiwani przez tę sieć oraz oczyszczalnię ścieków 2.

7.2.1 Sieć kanalizacyjna o wskaźniku długości sieci nie mniejszym niż 120 osób na km sieci.

Wykaz - lista miejscowości/obszarów aglomeracji w obrębie których planuje się budowę sieci kanalizacji sanitarnej o wskaźniku długości sieci nie mniejszym niż 120 osób na km sieci:

1. Krupski Młyn	2. -	3. -
4. -	5. -	6. -
7. -	8. -	9. -
10. -	11. -	12. -

lp.	Kanalizacja planowana do realizacji	Długość [km]	Liczba osób, które będą obsługiwane przez planowaną do budowy kanalizację			Uwagi
			mieszkańcy	turyści w sezonie turystyczno - wypoczynkowym	sumaryczna liczba osób [kol 4 + kol 5]	
1	2	3	4	5	6	7
1	Sanitarna grawitacyjna	-	113	0	113	
2	Sanitarna tłoczna	0,90				
Razem		0,90	113	0	113	

Obliczenie wskaźnika długości sieci dla planowanej do wykonania sieci kanalizacyjnej (dla obszaru o wskaźniku długości sieci nie mniejszym niż 120 osób na km sieci).	
Długość sieci kanalizacyjnej planowanej do wykonania [kol. 3]	0,90
Sumaryczna liczba mieszkańców oraz turystów, którzy będą obsługiwani przez planowaną do budowy sieć kanalizacyjną [kol. 6]	113
Wskaźnik długości sieci = sumaryczna liczba mieszkańców oraz turystów [kol. 6]/długość sieci kanalizacyjnej planowanej do wykonania [kol. 3]	125,50

7.2.2 Sieć kanalizacyjna o wskaźniku długości sieci nie mniejszym niż 90 osób na km sieci (kanalizacja zlokalizowana na terenie o 1% spadku lub w strefach ochronnych).

Wykaz - lista miejscowości/obszarów aglomeracji, w obrębie których planuje się budowę sieci kanalizacji sanitarnej o wskaźniku długości sieci nie mniejszym niż 90 osób na km sieci:

1. Krupski Młyn	2. -	3. -
4. -	5. -	6. -
7. -	8. -	9. -
10. -	11. -	12. -

Ip.	Kanalizacja planowana do realizacji	Długość [km]	Liczba osób, które będą obsługiwane przez planowaną do budowy kanalizację			Uwagi
			mieszkańcy	turyści w sezonie turystyczno - wypoczynkowym ⁴	sumaryczna liczba osób [kol 4 + kol 5]	
1	2	3	4	5	6	7
1	Sanitarna grawitacyjna	-	-	-	-	-
2	Sanitarna tłoczna	-	-	-	-	-
Razem		-	-	-	-	-

Obliczenie wskaźnika długości sieci dla planowanej do wykonania sieci kanalizacyjnej (dla obszaru o wskaźniku długości sieci nie mniejszym niż 90 osób na km sieci).

Długość sieci kanalizacyjnej planowanej do wykonania [kol. 3]	-
Sumaryczna liczba mieszkańców oraz turystów, którzy będą obsługiwani przez planowaną do budowy sieć kanalizacyjną [kol. 6]	-
Wskaźnik długości sieci = sumaryczna liczba mieszkańców oraz turystów [kol. 6]/długość sieci kanalizacyjnej planowanej do wykonania [kol. 3]	-

7.3 Informacje na temat kanalizacji oraz liczby mieszkańców i turystów obsługiwanych przez sieć kanalizacyjną oraz oczyszczalnię ścieków po dostosowaniu gminy/miasta do warunków określonych w Dyrektywie Rady z dnia 21 maja 1991 r. dotyczącej oczyszczania ścieków komunalnych (91/271/EWG).

Wykaz - lista miejscowości/obszarów aglomeracji w obrębie których będzie funkcjonowała sieć kanalizacji sanitarnej zgodnie z Dyrektywą 91/271/EWG:

1. Krupski Młyn	2. -	3. -
4. -	5. -	6. -
7. -	8. -	9. -
10. -	11. -	12. -

Ip.	Kanalizacja	Długość [km]	liczba osób korzystających z kanalizacji po dostosowaniu gminy/miasta do warunków określonych w Dyrektywie 91/271/EWG			Uwagi
			mieszkańcy	turyści w sezonie turystyczno - wypoczynkowym	sumaryczna liczba osób [kol 4 + kol 5]	
1	2	3	4	5	6	7
1	Sanitarna grawitacyjna	8,70	1968	30	1998	
2	Sanitarna tłoczna	1,90				
3	Ogólnospławna grawitacyjna	0,40				
4	Ogólnospławna tłoczna	0,00				
Razem		11,00	1968	30	1998	

8. Opis gospodarki ściekowej

8.1 Informacje na temat oczyszczalni ścieków.

Lokalizacja		
Miejscowość [kod pocztowy]: 42-693 Krupski Młyn	Ulica, nr: Tarnogórska	
Gmina: Krupski Młyn	Powiat: tarnogórski	
Województwo: śląskie		
Telefon: 32 285 70 16	Fax: 32 285 70 77	
e-mail do kontaktów bieżących: gmina@bip.krupskimlyn.pl		
Decyzja pozwolenie wodnoprawne na odprowadzanie ścieków oczyszczonych		
Organ, który wydał decyzję: Starosta Tarnogórski		
Numer decyzji: OSR.G.6341.173.2012	Data wydania: 10.01.2013	Termin ważności do: 31. 12.2022
Przepustowość oczyszczalni:		
Średnia [m ³ /d]: 370	Maksymalna godzinowa [m ³ /h]: 57,8	Maksymalna roczna [m ³ /a]: 202575
Wydajność oczyszczalni w RLM: 3083 RLM		

Rodzaj i ilość ścieków dostarczanych siecią kanalizacyjną	
Ścieki dopływające siecią kanalizacyjną [m ³ /d]: 147	
Ścieki dowożone [m ³ /d]: 0	
Aktualne obciążenie oczyszczalni	
Średnie [m ³ /d]: 147 Średnio [% przepustowości]: 39,73	Ilość ścieków oczyszczonych w roku poprzednim [m ³ /a]: 54453
Przewidywane obciążenie oczyszczalni po zrealizowaniu planowanego zakresu sieci kanalizacji	
Średnie [m ³ /d]: 156 Średnio [% przepustowości]: 42,16	Przewidywana ilość ścieków oczyszczonych w roku [m ³ /a]: 57718

Wartości wskaźników zanieczyszczeń ścieków surowych

Wskaźnik	Wartość (średnioroczna z pomiarów)	Uwagi
1	2	3
BZT5 [mgO ₂ /l]	233	-
ChZTCr [mgO ₂ /l]	804	-
Zawiesina ogólna [mg/l]	128	-
Fosfor ogólny [mgP/l]	bd	-
Azot ogólny [mgN/l]	138	-

Wartości wskaźników lub % redukcji zanieczyszczeń ścieków oczyszczonych

Wskaźnik	Wartość lub % redukcji zgodnie z pozwoleniem wodnoprawnym	Wartość (średnioroczna z pomiarów)
1	2	3
BZT5 [mgO ₂ /l]	35	1,5
ChZTCr [mgO ₂ /l]	125	17
Zawiesina ogólna [mg/l]	25	2
Fosfor ogólny [mgP/l]	bd	bd
Azot ogólny [mgN/l]	bd	bd

Odbiornik ścieków oczyszczonych zgodnie z pozwoleniem wodnoprawnym

Nazwa ciekłu: Mała Panew	Kilometraż miejsca odprowadzania ścieków oczyszczonych: w km 78+170
Typ oczyszczalni ścieków: biologiczno-mechaniczna	

Podstawowe informacje na temat zamierzeń inwestycyjnych z zakresu rozbudowy lub modernizacji oczyszczalni:

Nie dotyczy

8.2 Informacje o średniej dobowej ilości i jakości ścieków komunalnych powstających na terenie gminy oraz ich składzie jakościowym.

Ilość ścieków komunalnych powstających na terenie gminy [m³/d]: 316,7		
Wskaźnik	Wartość wskaźnika zanieczyszczeń	Uwagi
1	2	3
BZT5 [mgO ₂ /l]	233	-
ChZTCr [mgO ₂ /l]	804	-
Zawiesina ogólna [mg/l]	128	-
Fosfor ogólny [mgP/l]	bd	-
Azot ogólny [mgN/l]	138	-

8.3. Informacje o ilości i składzie jakościowym ścieków przemysłowych odprowadzanych przez zakłady do systemu kanalizacji zbiorczej.

Ilość ścieków przemysłowych odprowadzanych do kanalizacji [m³/d]: 11,4		
Wskaźnik	Wartość wskaźnika zanieczyszczeń	Ładunek zanieczyszczeń odprowadzany w ciągu doby [g/d]
1	2	3
BZT5 [mgO ₂ /l]	1663	18958
ChZTCr [mgO ₂ /l]	bd	nie dotyczy
Zawiesina ogólna [mg/l]	bd	nie dotyczy
Fosfor ogólny [mgP/l]	bd	nie dotyczy
Azot ogólny [mgN/l]	bd	nie dotyczy
.....	-	-

Ścieki ujęte w powyższej tabeli są ściekami socjalno-bytowymi powstającymi w zakładach przemysłowych.

8.4. Informacje o zakładach, których podłączenie do systemu kanalizacji zbiorczej jest planowane.

Ilość ścieków przemysłowych odprowadzanych przez zakłady planowane do podłączenia do kanalizacji [m³/d]: -		
Wskaźnik	Wartość wskaźnika zanieczyszczeń	Ładunek zanieczyszczeń odprowadzany w ciągu doby przez zakłady planowane do podłączenia [g/d] ⁸

1	2	3
BZT5 [mgO2/l]	-	-
ChZTcr [mgO2/l]	-	nie dotyczy
Zawiesina ogólna [mg/l]	-	nie dotyczy
Fosfor ogólny [mgP/l]	-	nie dotyczy
Azot ogólny [mgN/l]	-	nie dotyczy
.....	-	nie dotyczy

8.5. Uzasadnienie określonej dla aglomeracji równoważnej liczby mieszkańców.

Wyszczególnienie	RLM
Liczba mieszkańców oraz turystów korzystających z istniejącej sieci kanalizacyjnej [kol. 6 pkt 7.1]	1885
Liczba mieszkańców oraz turystów, którzy będą korzystali z planowanej do budowy sieci kanalizacyjnej [kol. 6 pkt. 7.2.1 + kol. 6 pkt 7.2.2]	113
Równoważna Liczba Mieszkańców wynikająca z dobowego ładunku ścieków odprowadzanych przez zakłady przemysłowe korzystające z istniejącej sieci kanalizacyjnej [kol. 3 pkt 8.3 / 60 g/d]	316
Równoważna Liczba Mieszkańców wynikająca z dobowego ładunku ścieków, który będzie odprowadzanych przez zakłady przemysłowe planowane do podłączenia do sieci kanalizacyjnej [kol. 3 pkt 8.4 / 60 g/d]	0
Równoważna Liczba Mieszkańców RLM	2314

9. Informacje o strefach ochronnych ujęć wody obejmujących tereny ochrony bezpośredniej i tereny ochrony pośredniej zawierającą oznaczenie aktu prawa miejscowego lub decyzji ustanawiających te strefy oraz zakazy, nakazy i ograniczenia obowiązujące na tych terenach.

Nie dotyczy

10. Informacje o obszarach ochronnych zbiorników wód śródlądowych zawierającą oznaczenie aktu prawa miejscowego ustanawiającego te obszary oraz zakazy, nakazy i ograniczenia obowiązujące na tych obszarach.

Nie dotyczy

11. Informacje o formach ochrony przyrody zawierającą nazwę formy ochrony przyrody oraz wskazanie aktu prawnego uznającego określony obszar za formę ochrony przyrody.

Specjalny obszar ochrony siedlisk (Dyrektywa Siedliskowa) w ramach sieci Natura 2000, Kod obszaru: PLH160008.
 Obszar chroniony Dolina Małej Panwi w ramach sieci Natura 2000 (kod obszaru: PLH160008) jest specjalnym obszarem ochrony siedlisk ustanowionym w oparciu o Dyrektywę 92/43/EWG w sprawie ochrony siedlisk przyrodniczych oraz dzikiej fauny i flory (Dyrektywę Siedliskową), ustawę z dnia 16 kwietnia 2004r. o ochronie przyrody, rozporządzenie Ministra Środowiska z dnia 13 kwietnia 2010 r. w sprawie siedlisk przyrodniczych oraz gatunków będących przedmiotem zainteresowania Wspólnoty, a także kryteriów wyboru obszarów kwalifikujących się do uznania lub wyznaczenia jako obszary Natura 2000 i rozporządzenie Ministra Środowiska z dnia 30 marca 2010 r. w sprawie sporządzania projektu planu ochrony dla obszaru Natura 2000

12. Lista sprawdzająca poprawności wykonania części graficznej.

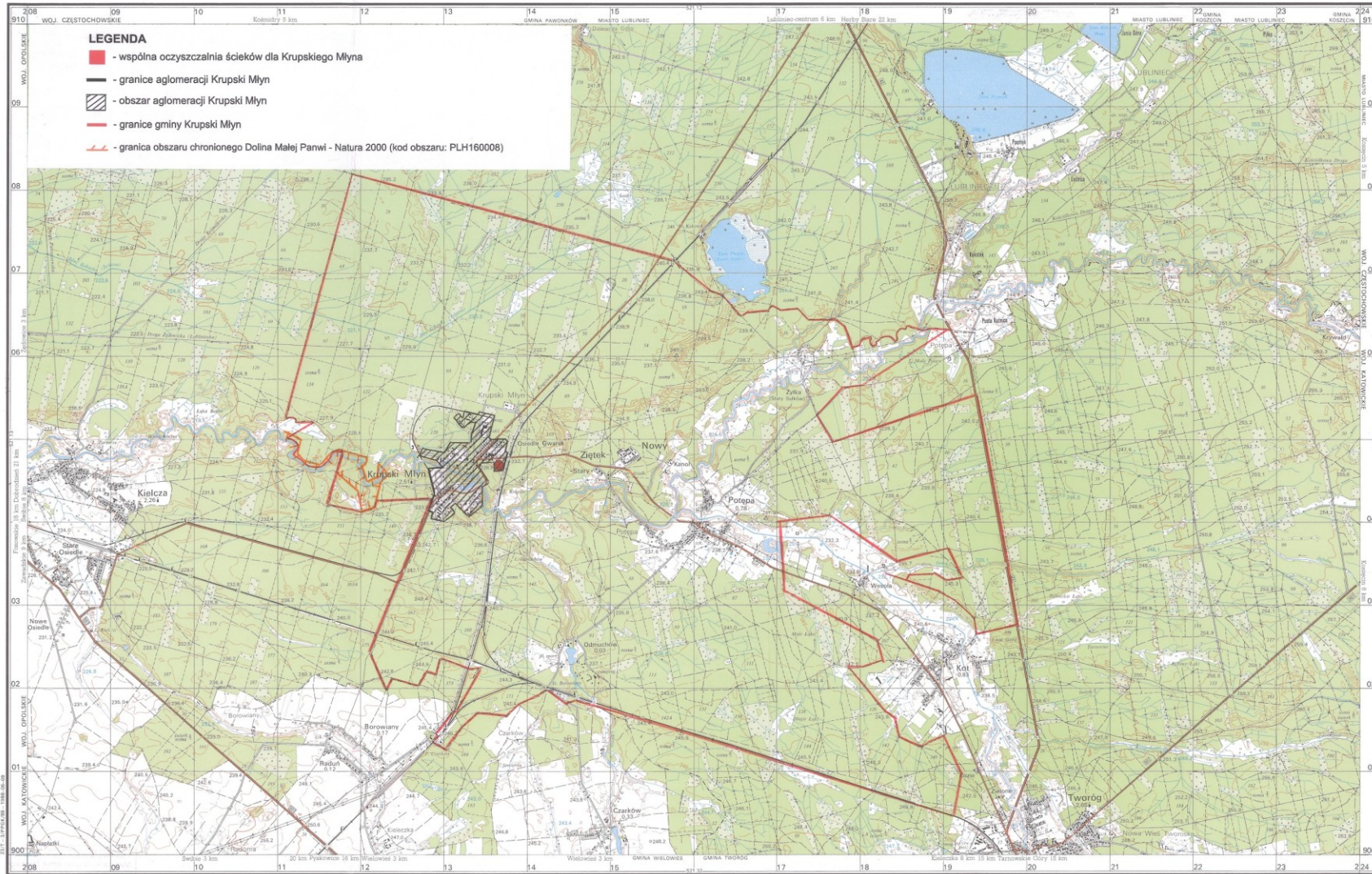
Lp.	Wyszczególnienie	Nie	Tak	Nie dotyczy
1	2	3	4	5
1	Część graficzna została wykonana na mapie topograficznej w skali 1:10 000, a w przypadku jej braku - w skali 1:25 000.		X	
2	Oznaczono granice obszaru proponowanej aglomeracji (obszar objęty i przewidziany do objęcia zasięgiem systemu kanalizacji zbiorczej).		X	
3	Oznaczono znajdujące się na terenie aglomeracji oczyszczalnie ścieków komunalnych, do których odprowadzane (bądź odprowadzane będą) są ścieki komunalne.		X	
4	Oznaczono granice administracyjne gminy zgodne z danymi z państwowego rejestru granic.		X	
5	Oznaczono granice stref ochronnych ujęć wody obejmujących tereny ochrony bezpośredniej i tereny ochrony pośredniej.			X
6	Oznaczono granice obszarów ochronnych zbiorników wód śródlądowych.			X

7	Oznaczono granice terenów objętych formami ochrony przyrody w rozumieniu ustawy z dnia 16 kwietnia 2004 r. o ochronie przyrody lub obszarów mających znaczenie dla Wspólnoty, znajdującego się na liście, o której mowa w art. 27 ust. 1 tej ustawy.		X	
8	Określono skalę planu w formie liczbowej i liniowej.		X	
9	Część graficzna mapa została podpisana przez osobę upoważnioną do reprezentowania gminy (gminy wiodącej)		X	

Zaznaczenie jednej odpowiedzi „NIE” świadczy o niewłaściwym wykonaniu załącznika graficznego do wniosku o wyznaczenie obszaru i granic aglomeracji. Tak wykonany dokument - mapa nie może być podstawą do pozytywnego rozpatrzenia wniosku. Załącznik graficzny wymaga poprawienia. Odpowiedzi „NIE DOTYCZY” mogą wystąpić jedynie w wierszach Nr 5, 6

Podpisy osoby upoważnionej do reprezentowania Wnioskodawcy

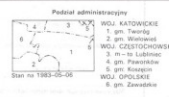
(data, imię i nazwisko/pieczęć imienna/podpis)	(pieczęć Wnioskodawcy)
--	------------------------



- LEGENDA**
- wspólna oczyszczalnia ścieków dla Krupskiego Młyna
 - granice aglomeracji Krupski Młyn
 - obszar aglomeracji Krupski Młyn
 - granice gminy Krupski Młyn
 - granica obszaru chronionego Dolina Małej Panwi - Natura 2000 (kod obszaru: PLH160008)

OBJAŚNIENIA ZNAKÓW

- Punkty siatki osiowej
- Punkt siatki wysokościowej
- Punkt topograficzny
- Budynki
- Zwężenie zabudowy
- Przebieg rzeki
- Zakład przemysłowy
- Kościół
- Transformator
- Linia telefoniczna
- Napowietrzny przewód elektryczny
- Linia kolejowa elektryfikowana
- Linia kolejowa wąskotorowa
- Linia tramwajowa
- Autostrada
- Druga ekspresowa
- Druga główna
- Druga drogowo-terenowa
- Druga lokalna
- Druga wsieliska
- Druga polna lub leśna
- Szlaki
- Międzydrożie i krawężnik
- Mur lub ogrodzenie metalowe
- Ogrodzenie z kamienia
- Przebieg rzeki
- Suchy rów
- Wód szpary i źródła
- Granica państwa
- Granica województwa
- Granica gminy
- Paź lasu
- Rępi drzew
- Zwężenie paź kajaków
- Las mieszany i las oddzielony
- Las rozbiły
- Zapłaski
- Krzaki i krzewy
- Sad
- Łąka sucha i podmokła
- Zarośla trawny i łąki
- Bagno
- Wąwozisko ogólnie



Opracowano w OPD KRAKÓW - 1988;
na podstawie mapy 1:10 000 z 1983;
na planie sytuacyjnym z roku 1986.
Wzrostem tunku Geokart International/Republika 2000
Wieloletni projekt



Wszelkie prawa zastrzeżone. Mapa ani żadna jej część bez pisemnej zgody wydawcy nie może być wykorzystywana w systemach informacyjnych bądź reprodukowana w postaciach fotograficznych, elektronicznych, mechanicznych lub innych.