

UCHWAŁA NR IV/57/38/2014
SEJMIKU WOJEWÓDZTWA ŚLĄSKIEGO

z dnia 17 listopada 2014 r.

w sprawie
przyjęcia zweryfikowanej propozycji
planu Aglomeracji Knurów 1

Na podstawie art. 18 pkt 1 i pkt 20 ustawy z dnia 5 czerwca 1998 roku o samorządzie województwa (tekst jednolity Dz. U. z 2013 roku, poz. 596 z późn. zm.) w związku z art. 43 ust. 1 i 2 a ustawy z dnia 18 lipca 2001 roku Prawo wodne (tekst jednolity Dz. U. z 2012 roku, poz. 145, 951, 1513, z 2013 roku, poz. 21, 165, z 2014 roku, poz. 659, 822) art. 17 ustawy z dnia 30 maja 2014 roku o zmianie ustawy – Prawo wodne oraz niektórych innych ustaw (Dz. U. z 2014 roku, poz. 850) § 4 ust. 2, 3 i 4 rozporządzenia Ministra Środowiska z dnia 1 lipca 2010 roku w sprawie sposobu wyznaczania obszaru i granic aglomeracji (Dz. U. Nr 137 z 2010 roku, poz. 922)

Sejmik Województwa Śląskiego
uchwała:

- § 1. Przyjmuje się zweryfikowaną propozycję planu Aglomeracji Knurów 1, stanowiącą załącznik do niniejszej uchwały i poddaje się propozycję planu procedurze uzgodnień i opiniowania.
- § 2. Wykonanie uchwały powierza się Zarządowi Województwa Śląskiego.
- § 3. Uchwała wchodzi w życie z dniem podjęcia.

Przewodniczący Sejmiku
Województwa Śląskiego

Andrzej Gościński

Propozycja planu aglomeracji Knurów – 1

powiat gliwicki

województwo śląskie

Część opisowa

1. Podstawowe informacje na temat aglomeracji¹

1. Nazwa aglomeracji: **Knurów - 1**
2. Wielkość RLM aglomeracji zgodnie z obowiązującym rozporządzeniem / uchwałą: **zgodnie z Rozporządzeniem Wojewody Śląskiego nr 26/06 z dnia 9 maja 2006 roku wielkość Aglomeracji wynosi 52 927 RLM.**
3. Wielkość RLM aglomeracji planowanej do wyznaczenia: **30 967**
W związku ze spadkiem liczby ludności oraz zmniejszeniem ilości pobieranej wody i produkowanych ścieków przez grupę pozostałych odbiorców usług wodno-kanalizacyjnych niezbędne było zweryfikowanie wielkości aglomeracji wyrażonej w RLM.
Ponieważ, zgodnie z rozporządzeniem Ministra Środowiska z dnia 1 lipca 2010 r. w sprawie sposobu wyznaczania obszaru i granic aglomeracji (Dz. U. Nr 137, poz. 922), oraz Wytycznymi do tworzenia i zmiany aglomeracji - wersja 02/07/2014, na terenie aglomeracji musi zostać spełniony wskaźnik koncentracji na poziomie 120 Mk/km, poddano ponownej analizie obecnie nieskanalizowane fragmenty aglomeracji.
Są to rejony, w których do roku 2015 realizowany będzie projekt „Porządkowanie gospodarki ściekowej Gminy Knurów – budowa i przebudowa systemów kanalizacyjnych” – obszary te spełniają wymagany wskaźnik koncentracji oraz obszary oddalone od centrum miasta o niskim stopniu koncentracji ludności, który nie pozwala na osiągnięcie wymaganego wskaźnika i planowane są do wyłączenia z aglomeracji.
Na terenach wyłączonych z aglomeracji (na których nie ma wystarczającej koncentracji zaludnienia i działalności gospodarczej), przewiduje się zastosowanie szczelnych szamb poddawanych kontroli wywozu ścieków.
4. Gmina wiodąca w aglomeracji: **Knurów**
5. Gminy w aglomeracji: **Knurów**
6. Wykaz nazw miast i/lub miejscowości w aglomeracji, zgodnie z dołączonym do wniosku załącznikiem graficznym²: **miasto Knurów (część miasta Knurów nie uwzględniająca miejscowości: Szczygłowice i Krywałd),**
7. Wykaz nazw miejscowości dołączanych do obszaru aglomeracji: **nie dotyczy**
8. Wykaz nazw miejscowości wyłączanych z obszaru aglomeracji: **z obszaru aglomeracji wyłączona została część miasta Knurów – miejscowość Krywałd**
9. Nazwa miejscowości, w której zlokalizowana jest oczyszczalnia ścieków: **Knurów**

2. Adres wnioskodawcy (gminy, gminy wiodącej w aglomeracji)

Miejscowość: Knurów	ulica, nr: dr Floriana Ogana 5
---------------------	--------------------------------

¹ Według najbardziej aktualnych danych, z podaniem źródeł informacyjnych (GUS, ewidencja gminy etc.)

² Propozycję planu aglomeracji należy przygotować w oparciu o wykaz miast i/lub miejscowości w rozumieniu ustawy z dnia 29 sierpnia 2002 r. o urzędowych nazwach miejscowości i obiektów fizjograficznych.

W przypadku miast podaje się nazwę miasta, a nie poszczególnych jego dzielnic. Szczegółowy wykaz miejscowości znajduje się w rozporządzeniu Ministra Administracji i Cyfryzacji z dnia 13 grudnia 2012 r. w sprawie wykazu urzędowego nazw miejscowości i ich części (Dz. U. z 2013 r. poz.200).

Gmina: Knurów	Powiat: gliwicki
Województwo: śląskie	
Telefon: (32) 235 10 17	Fax: (32) 235 15 21
e-mail do kontaktu bieżącego: um@knurow.pl	

3. Dane kontaktowe osoby wskazanej do kontaktowania się w sprawach złożonego wniosku

<ol style="list-style-type: none"> 1. Imię i nazwisko: Ewa Dobrzyńska – Z-ca Naczelnika Wydziału GKRIOS, Urząd Miasta Knurów 2. Telefon: (32) 235 10 17 3. Fax: (32) 235 15 21 4. e-mail: um@knurow.pl <p>oraz</p> <ol style="list-style-type: none"> 1. Imię i nazwisko: Wioletta Tyszkowska - Główny Specjalista ds. Administracji i Organizacji, PWiK sp. z o.o. w Knurowie 2. Telefon: (32) 33 00 157 3. Fax: (32) 33 00 169 4. e-mail: pwik@knurow.com.pl
--

4. Dokumenty stanowiące podstawę do wyznaczenia aglomeracji

Lp.	Wyszczególnienie	Nie ³	Tak ³
1	2	3	4
1	Miejscowe plany zagospodarowania przestrzennego		X
2	Studium uwarunkowań i kierunków zagospodarowania przestrzennego Miasta Knurów		X
3	Decyzje o ustaleniu lokalizacji inwestycji celu publicznego	X	
4	Wieloletnie plany rozwoju i modernizacji urządzeń wodociągowych i kanalizacyjnych		X
5	Inne (wymienić): Program Ochrony Środowiska dla Miasta Knurów, Uchwała nr XXII/320/2004 Rady Miasta Knurów z dnia 01.07.2004 r. Wieloletni Plan Gospodarczy Gminy Miasta Knurów na lata 2005 – 2015, Uchwała nr XXI/301/12 Rady Miasta Knurów z dnia 20.06.2012 r. Strategia Rozwoju Gminy Knurów na lata 2005 – 2015, Uchwała nr XXXI/430/2005 Rady Miasta Knurów z dnia 20.01.2005 r. Studium wykonalności projektu „Porządkowanie gospodarki ściekowej Gminy Knurów – budowa i przebudowa systemów kanalizacyjnych”, 2009 r. Opracowanie fizjograficzne dla całego obszaru Gminy Knurów - data opracowania 12.02.2010 r.		X

³ Znakiem „X” zaznaczyć właściwą odpowiedź

5. Opis systemu zbierania ścieków komunalnych w obrębie aglomeracji Knurów-1

5.1. Informacje na temat długości i rodzaju istniejącej sieci kanalizacyjnej i liczby osób korzystających z istniejącej sieci kanalizacyjnej oraz długości i rodzaju sieci kanalizacyjnej i liczby osób korzystających z sieci kanalizacyjnej, na której wykonanie zostały pozyskane środki finansowe

Tabela 1. Sieć istniejąca

Lp.	Kanalizacja istniejąca	Długość [km]	Liczba osób korzystających z istniejącej kanalizacji			Uwagi
			Mieszkańcy	Osoby czasowo przebywające na terenie aglomeracji ⁴	Sumaryczna liczba osób [kol 4 + kol 5]	
1	2	3	4	5	6	7
1	Sanitarna grawitacyjna	56,06	25 670	317	25 987	-
2	Sanitarna tłoczna	2,87				
3	Ogólnospławna grawitacyjna	20,3				
4	Ogólnospławna tłoczna	0				
Razem		79,23	25 670	317	25 987	

Źródło: Dane PWiK Sp. z o.o. w Knurowie i Urzędu Miasta Knurów

Tabela 2. Sieć, na której wykonanie zostały pozyskane środki finansowe

Lp.	Kanalizacja istniejąca	Długość [km]	Liczba osób korzystających z istniejącej kanalizacji			Uwagi (źródło finansowania)
			Mieszkańcy	Osoby czasowo przebywające na terenie aglomeracji ⁵	Sumaryczna liczba osób [kol 4 + kol 5]	
1	2	3	4	5	6	7
1	Sanitarna grawitacyjna	18,30	4 467	0	4 467	-
2	Sanitarna tłoczna	0,97				
3	Ogólnospławna grawitacyjna	0				
4	Ogólnospławna tłoczna	0				
Razem		19,27	4 467	0	4 467	

Źródło: Dane PWiK Sp. z o.o. w Knurowie

5.2. Informacje na temat długości i rodzaju planowanej do wykonania sieci kanalizacyjnej w celu dostosowania aglomeracji do warunków określonych w Dyrektywie Rady z dnia 21 maja 1991 r. dotyczącej oczyszczania ścieków komunalnych (91/271/EWG) oraz liczby osób korzystających z planowanej sieci kanalizacyjnej.

5.2.1. Sieć kanalizacyjna o wskaźniku długości sieci nie mniejszym niż 120 osób na 1 km sieci⁶.

Wykaz miast i/lub miejscowości wchodzących w skład aglomeracji, w obrębie których planuje

⁴ Pod pojęciem „osoby czasowo przebywające na terenie aglomeracji” rozumie się liczbę zarejestrowanych miejsc noclegowych w obiektach usług turystycznych, szpitalach, internatach, więzieniach etc.

⁵ Pod pojęciem „osoby czasowo przebywające na terenie aglomeracji” rozumie się liczbę zarejestrowanych miejsc noclegowych w obiektach usług turystycznych, szpitalach, internatach, więzieniach etc.

⁶ Wskaźnik wyliczany jest sumarycznie dla wszystkich miast i/lub miejscowości (wchodzących w skład aglomeracji), w obrębie których planuje się budowę sieci kanalizacji sanitarnej. Należy pamiętać, aby planowane inwestycje były uzasadnione ekonomicznie. Szczegółowe uwarunkowania dotyczące wyliczania wskaźnika długości sieci znajdują się w Wytocznych do tworzenia i zmiany aglomeracji.

się wykonanie sieci kanalizacji sanitarnej: **Nie dotyczy, po realizacji projektu „Porządkowanie gospodarki ściekowej Gminy Knurów – budowa i przebudowa systemów kanalizacyjnych” zakłada się 100% skanalizowanie aglomeracji**

Lp.	Kanalizacja planowana do wykonania	Długość [km]	Liczba osób, które zostaną podłączone do planowanej do wykonania kanalizacji			Uwagi
			Mieszkańcy	Osoby czasowo przebywające na terenie aglomeracji ⁷	Sumaryczna liczba osób [kol 4 + kol 5]	
1	2	3	4	5	6	7
1	Sanitarna grawitacyjna	0	0	0	0	0
2	Sanitarna tłoczna	0				
3	Ogólnospławna grawitacyjna	0				
4	Ogólnospławna tłoczna	0				
Razem		0	0	0	0	

Wskaźnik długości sieci > 120 mieszkańców na 1 km sieci

Obliczenie wskaźnika długości sieci dla planowanej do wykonania sieci kanalizacyjnej (dla obszaru o wskaźniku długości sieci nie mniejszym niż 120 osób na 1 km sieci).	
Długość sieci kanalizacyjnej planowanej do wykonania [kol. 3 - razem]	0
Sumaryczna liczba mieszkańców oraz osób czasowo przebywające na terenie aglomeracji, którzy będą obsługiwani przez planowaną do wykonania sieć kanalizacyjną [kol. 6 - razem]	0
Wskaźnik długości sieci = sumaryczna liczba mieszkańców oraz osób czasowo przebywających na terenie aglomeracji [kol. 6 - razem] / długość sieci kanalizacyjnej planowanej do wykonania [kol. 3 - razem]	0

5.2.2. Sieć kanalizacyjna o wskaźniku długości sieci nie mniejszym niż 90 osób na 1 km sieci.

Wykaz miast i/lub miejscowości (wchodzących w skład aglomeracji), w obrębie których planuje się wykonanie sieci kanalizacji sanitarnej, wraz ze wskazaniem charakteru obszaru (obszar objęty formą ochrony przyrody zgodnie z ustawą o ochronie przyrody – określić jakiej; teren strefy ochronnej ujęcia wody etc.): **Nie dotyczy**

Lp.	Kanalizacja planowana do realizacji	Długość [km]	Liczba osób, które będą obsługiwane przez planowaną do wykonania kanalizację			Uwagi
			mieszkańcy	Osoby czasowo przebywające na terenie aglomeracji ⁶	sumaryczna liczba osób [kol 4 + kol 5]	
1	2	3	4	5	6	7
1	Sanitarna grawitacyjna	0	0	0	0	0
2	Sanitarna tłoczna	0				
Razem		0	0	0	0	

Wskaźnik długości sieci 90÷120 mieszkańców na 1 km sieci

Obliczenie wskaźnika długości sieci dla planowanej do wykonania sieci kanalizacyjnej (dla obszaru o wskaźniku długości sieci nie mniejszym niż 90 osób na 1 km sieci)	
Długość sieci kanalizacyjnej planowanej do wykonania [kol. 3 - razem]	0
Sumaryczna liczba mieszkańców oraz osób czasowo przebywające na terenie aglomeracji, którzy będą obsługiwani przez planowaną do wykonania sieć kanalizacyjną [kol. 6 - razem]	0
Wskaźnik długości sieci = sumaryczna liczba mieszkańców oraz osób czasowo przebywające na terenie aglomeracji [kol. 6 - razem]/długość sieci kanalizacyjnej	0

⁷ Pod pojęciem „osoby czasowo przebywające na terenie aglomeracji” przyjmuje się liczbę zarejestrowanych miejsc noclegowych (obiekty usług turystycznych, szpitale, internaty, więzienia).

5.3. Informacje na temat długości i rodzaju sieci kanalizacyjnej oraz liczby osób korzystających z sieci kanalizacyjnej po dostosowaniu aglomeracji do warunków określonych w Dyrektywie Rady z dnia 21 maja 1991 r. dotyczącej oczyszczania ścieków komunalnych (91/271/EWG).

Lp.	Kanalizacja istniejąca i planowana	Długość [km]	Liczba osób korzystających z kanalizacji po dostosowaniu aglomeracji do warunków określonych w Dyrektywie 91/271/EWG			Uwagi
			mieszkańcy	Osoby czasowo przebywające na terenie aglomeracji ⁶	sumaryczna liczba osób [kol 4 + kol 5]	
1	2	3	4	5	6	7
1	Sanitarna grawitacyjna	74,36	30 137	317	30 454	-
2	Sanitarna tłoczna	3,84				
3	Ogólnospławna grawitacyjna	0*				
4	Ogólnospławna tłoczna	0				
Razem		78,2	30 137	317	30 454	

* sieć kanalizacyjna ogólnospławna o długości 20,3 km (pkt. 5.1 tabela 1) po realizacji projektu „Porządkowanie gospodarki ściekowej Gminy Knurów – budowa i przebudowa systemów kanalizacyjnych” zostanie zamieniona na kanalizację deszczową, a ścieki sanitarne przejęte zostaną przez kanalizację sanitarną wybudowaną w ramach projektu.

6. Opis gospodarki ściekowej w aglomeracji

6.1. Informacje na temat oczyszczalni ścieków.⁸

Nazwa oczyszczalni ścieków: „**Oczyszczalnia Ścieków FOCH III**”

Lokalizacja oczyszczalni ścieków (adres): **ul. Rakoniewskiego, 44-190 Knurów** (obiekt znajduje się na działkach geodezyjnych o numerach: 2364, 2363, 2327, 2362, 2342, 2340, 2333, 2338, 2329/1, 2318)

Dane kontaktowe (telefon, e-mail, fax): **tel. 32/23 66 505; fax. 32/33 00 169; e-mail: pwik@knurow.com.pl**

Pozwolenie wodnoprawne na odprowadzanie ścieków z oczyszczalni do środowiska (data, znak, oznaczenie organu, termin ważności decyzji):

Organ, który wydał decyzję: Starosta Gliwicki		
Numer decyzji: WR.6223-5/06_(5)	Data wydania: 31.08.2006 r.	Termin ważności do: 31.12.2016 r.

Przepustowość oczyszczalni:

średnia [m³/d]: **4 800**

maksymalna godzinowa [m³/h]: **600**

maksymalna roczna [m³/rok]: **nie określono** (projektowa wartość maksymalna dobową 7 200 m³/d)

Projektowa wydajność oczyszczalni ścieków [RLM]: **54 400**

⁸ W przypadku funkcjonowania więcej niż jednej oczyszczalni ścieków, dla każdej oczyszczalni należy wypełnić oddzielne tabele. Analogiczne tabele trzeba również wypełnić w przypadku planowanej oczyszczalni ścieków.

Ilość ścieków dostarczanych do oczyszczalni ścieków, zgodnie z danymi przedłożonymi w ostatnim sprawozdaniu z realizacji KPOŚK:

Ścieki dopływające siecią kanalizacyjną [m³/d]: **2 378**

Ścieki dowożone [m³/d]: **101,4**

Średnie obciążenie oczyszczalni [m³/d]: **2 983**

Ilość ścieków oczyszczonych w roku poprzednim [m³/rok]: **1 088 000***

*** w tym 183 100 m³ wód infiltracyjnych i przypadkowych.**

Przewidywane średnie obciążenie oczyszczalni po zrealizowaniu planowanego zakresu sieci kanalizacji sanitarnej [m³/d]: **3 110**

Przewidywana ilość ścieków oczyszczanych w roku po zrealizowaniu planowanego zakresu sieci kanalizacji sanitarnej [m³/rok]: **1 135 132**

Wartości wskaźników zanieczyszczeń ścieków surowych		
Wskaźnik	Wartość (średnioroczna z pomiarów)	Uwagi
1	2	3
BZT ₅ [mgO ₂ /l]	408,2
ChZT _{Cr} [mgO ₂ /l]	1119,2
Zawiesina ogólna [mg/l]	425,3
Fosfor ogólny [mgP/l]	84,9
Azot ogólny [mgN/l]	15,5

Wartości wskaźników lub % redukcji zanieczyszczeń ścieków oczyszczonych ⁹		
Wskaźnik	Wartość lub % redukcji zgodnie z pozwoleniem wodnoprawnym	Wartość (średnioroczna z pomiarów)
1	2	3
BZT ₅ [mgO ₂ /l]	15	4,08
ChZT _{Cr} [mgO ₂ /l]	125	28,58
Zawiesina ogólna [mg/l]	35	5,87
Fosfor ogólny [mgP/l]	15	5,36
Azot ogólny [mgN/l]	2	1,26

Wartości średnioroczne z 2013 r. W pozwoleniu wodno prawnym nie określono % redukcji.

Źródło: Dane eksploatatora oczyszczalni ścieków – PWiK Sp. z o.o. w Knurowie

Odbiornik ścieków oczyszczonych zgodnie z pozwoleniem wodnoprawnym:	
Nazwa ciekłu: Foch III	Kilometraż miejsca odprowadzania ścieków oczyszczonych: nie określono w pozwoleniu wodno-prawnym
Współrzędne geograficzne wylotu: długość: 18°38'52.3851" E szerokość: 50°13'30.4435" N	

Typ oczyszczalni ścieków ¹⁰	
B - oczyszczalnia biologiczna spełniająca standardy odprowadzanych ścieków	
Non B - oczyszczalnia biologiczna niespełniająca standardów odprowadzanych ścieków	

⁹ Należy zwrócić uwagę, że % redukcji zanieczyszczeń dotyczy ładunku wprowadzanego na oczyszczalnię i ładunku odprowadzanego z oczyszczalni, nie zaś zawartości % zanieczyszczeń w jednostce objętościowej ścieków

¹⁰ Znakiem „X” zaznaczyć właściwą odpowiedź

Typ oczyszczalni ścieków ¹⁰	
PUB1 - oczyszczalnia biologiczna z podwyższonym usuwaniem związków azotu (N), fosforu (P) spełniająca standardy odprowadzanych ścieków dla aglomeracji $\geq 100\ 000$ RLM	
non PUB1 - oczyszczalnia jw. niespełniająca standardów odprowadzanych ścieków w zakresie usuwania N i/lub P	
PUB2 - oczyszczalnia biologiczna z podwyższonym usuwaniem związków azotu (N), fosforu (P) spełniająca standardy odprowadzanych ścieków dla aglomeracji $< 100\ 000$ RLM	X
non PUB2 - oczyszczalnia jw. niespełniająca standardów odprowadzanych ścieków w zakresie usuwania N i/lub P	

Podstawowe informacje na temat zamierzeń inwestycyjnych z zakresu budowy, rozbudowy lub modernizacji oczyszczalni:

Nie dotyczy

6.2. Informacje dotyczące indywidualnych systemów oczyszczania ścieków obsługujących mieszkańców aglomeracji

Podstawowe informacje na temat istniejących na terenie aglomeracji indywidualnych systemów oczyszczania ścieków oraz zamierzeń inwestycyjnych w tym zakresie:

Na terenie aglomeracji Knurów-1 nie występują indywidualne systemy oczyszczania ścieków oraz nie przewiduje się ich budowy.

Indywidualne systemy oczyszczania ścieków komunalnych (przydomowe oczyszczalnie ścieków) zostały wyłączone z granic Aglomeracji.

6.3. Informacje dotyczące końcowego punktu zrzutu (w przypadku braku oczyszczalni ścieków na terenie aglomeracji)

Końcowy punkt zrzutu:

Nazwa aglomeracji, do której będą odprowadzane ścieki:	Współrzędne geograficzne końcowego punktu zrzutu:
--	---

Nazwa oraz typ oczyszczalni ścieków, do której będą odprowadzane ścieki komunalne:

Nie dotyczy

6.4. Informacje o średniej dobowej ilości i jakości ścieków komunalnych powstających na terenie aglomeracji oraz ich składzie jakościowym.

Ilość ścieków komunalnych powstających na terenie aglomeracji [m ³ /d]: 2 777		
Wskaźnik	Wartość wskaźnika zanieczyszczeń	Uwagi
1	2	3
BZT ₅ [mgO ₂ /l]	400 – 550	Na podstawie stężeń ścieków surowych z ostatnich 5 lat.
ChZT _{Cr} [mgO ₂ /l]	1 100 – 1 300	
Zawiesina ogólna [mg/l]	400 – 600	
Azot ogólny [mgN/l]	85 – 140	
Fosfor ogólny [mgP/l]	10 – 22	

6.5. Informacje o ilości i składzie jakościowym ścieków przemysłowych odprowadzanych przez zakłady do systemu kanalizacji zbiorczej.

Wykaz zakładów przemysłowych oraz określenie charakteru zakładów usługowych podłączonych do systemu kanalizacji zbiorczej:

Na terenie aglomeracji Knurów-1 nie występują zakłady przemysłowe korzystające ze zbiorczej kanalizacji sanitarnej. Wszystkie podmioty gospodarcze wprowadzają ścieki o charakterze bytowym, nie wymagające pozwolenia wodnoprawnego, a tym samym nie poddawane okresowemu monitoringowi jakości.

Zgodnie z *Wytycznymi do tworzenia i zmiany aglomeracji* (wersja 02/07/2014), pkt. 7.2. - *Metoda obliczania wytworzonego ładunku aglomeracji – RLM aglomeracji*, zweryfikowano uwzględnienie w RLM aglomeracji obiektów użyteczności publicznej, biorąc pod uwagę specyfikację aglomeracji i rodzaj obiektów użyteczności publicznej.

Ponieważ aglomeracja Knurów -1 obejmuje centrum miasta Knuruwa, z obiektów handlowych, produkcyjnych, użyteczności publicznej oraz administracji korzystają mieszkańcy aglomeracji (od których RLM została już wliczona do aglomeracji, jako mieszkańcy) oraz również mieszkańcy gminy spoza aglomeracji, a także osoby przyjeżdżające do pracy z gmin ościennych. Z tego względu przyjęto, że tylko około 25% ścieków powstających w tej grupie generuje dodatkową wielkość RLM w aglomeracji.

Ilość ścieków przemysłowych (powstających w zakładach przemysłowych i usługowych), odprowadzanych do kanalizacji [m^3/d]: 77

Wskaźnik	Wartość wskaźnika zanieczyszczeń	Ładunek zanieczyszczeń odprowadzany w ciągu doby [g/d]
1	2	3
BZT ₅ [mgO ₂ /l]	400	30 800
ChZT _{Cr} [mgO ₂ /l]	1100	nie dotyczy
Zawiesina ogólna [mg/l]	400	nie dotyczy
Azot ogólny [mgN/l]	85	nie dotyczy
Fosfor ogólny [mgP/l]	10	nie dotyczy

*przyjęto wskaźniki jak ścieków bytowo-gospodarczych na podstawie wyników badań ścieków surowych dopływających do oczyszczalni Foch III

6.6. Informacje o zakładach, których podłączenie do systemu kanalizacji zbiorczej jest planowane.

Wykaz zakładów przemysłowych oraz określenie charakteru zakładów usługowych planowanych do podłączenia do systemu kanalizacji zbiorczej:

Nie dotyczy.

Na terenie aglomeracji Knurów-1 przewiduje się że do kanalizacji będą podłączane obiekty użyteczności publicznej, usług i handlu niemające znaczenia w wielkości RLM (t.j. fryzjer, bar, sklep itp.), nie ujmowano dodatkowych RLM z tej grupy, gdyż ludność korzystająca z takich obiektów została już wliczona do RLM aglomeracji, jako mieszkańcy.

Ilość ścieków przemysłowych odprowadzanych przez zakłady planowane do podłączenia do kanalizacji [m^3/d]:

Wskaźnik	Wartość wskaźnika zanieczyszczeń	Ładunek zanieczyszczeń odprowadzany w ciągu doby przez zakłady planowane do podłączenia [g/d] ¹¹
1	2	3
BZT ₅ [mgO ₂ /l]
ChZT _{Cr} [mgO ₂ /l]	nie dotyczy
Zawiesina ogólna [mg/l]	nie dotyczy
Fosfor ogólny [mgP/l]	nie dotyczy
Azot ogólny [mgN/l]	nie dotyczy
.....	nie dotyczy

6.7. Uzasadnienie określonej dla aglomeracji równoważnej liczby mieszkańców.

Wyszczególnienie:	RLM
Liczba mieszkańców korzystających z istniejącej sieci kanalizacyjnej (pkt 5.1 Tab. 1 kol. 4)	25 670
Liczba mieszkańców, planowanych do przyłączenia do sieci kanalizacyjnej, na której wykonanie środki finansowe zostały pozyskane (pkt 5.1 Tab. 2 kol. 4)	4 467
Liczba mieszkańców planowanych do podłączenia do projektowanej sieci kanalizacyjnej (pkt 5.2.1 kol. 4 + pkt 5.2.2 kol. 4)	0
Liczba osób czasowo przebywających korzystających z sieci kanalizacyjnej (pkt 5.1 Tab. 1 kol. 5)	317
Liczba osób czasowo przebywających, planowanych do przyłączenia do sieci kanalizacyjnej, na której wykonanie środki finansowe zostały pozyskane (pkt 5.1 Tab. 2 kol. 5)	0
Liczba osób czasowo przebywających planowanych do podłączenia do projektowanej sieci kanalizacyjnej (pkt 5.2.1 kol. 5 + pkt 5.2.2 kol. 5)	0
Równoważna Liczba Mieszkańców wynikająca z dobowego ładunku ścieków odprowadzanych przez zakłady przemysłowe i usługowe korzystające z istniejącej sieci kanalizacyjnej [kol. 3 pkt 6.5 / 60 g/d]	513
Równoważna Liczba Mieszkańców wynikająca z dobowego ładunku ścieków, który będzie odprowadzanych przez zakłady przemysłowe i usługowe planowane do podłączenia do sieci kanalizacyjnej [kol. 3 pkt 6.6 / 60 g/d]	0
Liczba mieszkańców oraz osób czasowo przebywających na terenie aglomeracji, korzystających z indywidualnych systemów oczyszczania ścieków komunalnych (przydomowe oczyszczalnie ścieków, zbiorniki bezodpływowe), określona na podstawie rejestrów prowadzonych przez gminę	0
Równoważna Liczba Mieszkańców RLM (suma)	30 967

¹¹ Podać wyłącznie dla BZT₅.

- 7. Informacje o strefach ochronnych ujęć wody, występujących na obszarze aglomeracji, obejmujących tereny ochrony bezpośredniej i tereny ochrony pośredniej zawierające oznaczenie aktu prawa miejscowego lub decyzje ustanawiające te strefy oraz zakazy, nakazy i ograniczenia obowiązujące na tych terenach.**

Nie dotyczy

- 8. Informacje o obszarach ochronnych zbiorników wód śródlądowych, występujących na obszarze aglomeracji, zawierające oznaczenie aktu prawa miejscowego ustanawiającego te obszary oraz zakazy, nakazy i ograniczenia obowiązujące na tych obszarach.**

Nie dotyczy

- 9. Informacje o formach ochrony przyrody, występujących na obszarze aglomeracji, zawierające nazwę formy ochrony przyrody oraz wskazanie aktu prawnego uznającego określony obszar za formę ochrony przyrody.**

Nie dotyczy

W gminie Knurów zlokalizowany jest Park Krajobrazowy Cysterskie Kompozycje Krajobrazowe Rud Wielkich, wyznaczony Rozporządzeniem Wojewody Katowickiego Nr 181/93 z dnia 23.11.1993 r.

Aglomeracja Knurów-1 nie jest położona na obszarze Parku.

10. Poprawność wykonania części graficznej.

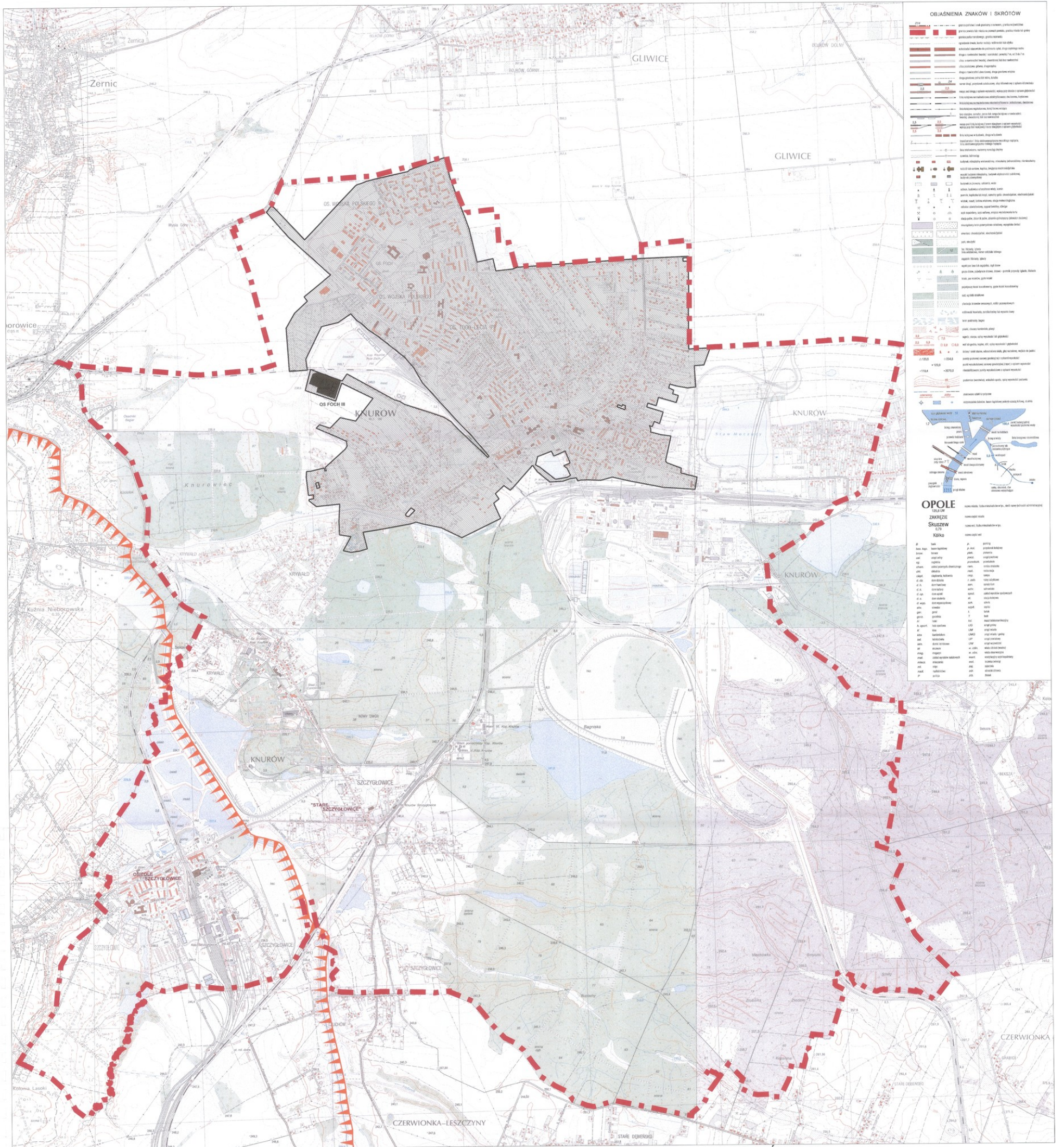
Lp.	Wyszczególnienie	Nie ¹²	Tak ¹²	Nie dotyczy ¹²
1	2	3	4	5
1	Część graficzna została wykonana na mapie topograficznej w skali 1: 10 000, a w przypadku jej braku - w skali 1:25 000.		X	
2	Oznaczono granice obszaru proponowanej aglomeracji (obszar objęty i przewidziany do objęcia zasięgiem systemu kanalizacji zbiorczej).		X	
3	Oznaczono znajdujące się na terenie aglomeracji oczyszczalnie ścieków komunalnych, do których odprowadzane są (bądź odprowadzane będą) ścieki komunalne.		X	
4	Oznaczono granice administracyjne gminy / gmin zgodne z danymi z państwowego rejestru granic.		X	
5	Oznaczono granice stref ochronnych ujęć wody obejmujących tereny ochrony bezpośredniej i tereny ochrony pośredniej.			X
6	Oznaczono granice obszarów ochronnych zbiorników wód śródlądowych.			X
7	Oznaczono granice terenów objętych formami ochrony przyrody w rozumieniu ustawy z dnia 16 kwietnia 2004 r. o ochronie przyrody lub obszarów mających znaczenie dla Wspólnoty, znajdującego się na liście, o której mowa w art. 27 ust. 1 tej ustawy.		X	
8	Określono skalę planu w formie liczbowej i liniowej.		X	
9	Część graficzna została podpisana przez osobę upoważnioną do		X	

¹² Znakiem „X” zaznaczyć właściwą odpowiedź.

Lp.	Wyszczególnienie	Nie¹²	Tak¹²	Nie dotyczy¹²
1	2	3	4	5
	reprezentowania gminy (gminy wiodącej).			

Podpisy osoby upoważnionej do reprezentowania Wnioskodawcy

<p>(data, imię i nazwisko /pieczęć imienna/ podpis)</p>	<p>(pieczęć Wnioskodawcy)</p>
---	-------------------------------



OZNACZENIA:
— Granica administracyjna gminy
— Granica aglomeracji "Knurów-1"
■ Istniejąca oczyszczalnia ścieków FOCH III

 Granica Parku Krajobrazowego "Cysterskie Kompozycje Krajobrazowe Rud Wielkich"

AGLOMERACJA "KNURÓW - 1"

SKALA 1:10 000



GMINA KNURÓW
ul. Gł. Florjanska Ogona 5
44-190 Knurów

ZASTĘPCA PREZYDENTA
Barbara Zielińska