

UCHWAŁA NR IV/55/15/2014
SEJMIKU WOJEWÓDZTWA ŚLĄSKIEGO

z dnia 29 września 2014 r.

w sprawie
przyjęcia zweryfikowanej propozycji
planu Aglomeracji Międzybrodzie Bialskie

Na podstawie art. 18 pkt 20 ustawy z dnia 5 czerwca 1998 roku o samorządzie województwa (tekst jednolity Dz. U. z 2013 roku, poz. 596 z późn. zm.) w związku z art. 43 ust. 1 i 2 a ustawy z dnia 18 lipca 2001 roku Prawo wodne (tekst jednolity Dz. U. z 2012 roku, poz. 145 z późn. zm.) art. 17 ustawy z dnia 30 maja 2014 roku o zmianie ustawy – Prawo wodne oraz niektórych innych ustaw (Dz. U. z 2014 roku, poz. 850) i § 4 ust. 2, 3 i 4 rozporządzenia Ministra Środowiska z dnia 1 lipca 2010 roku w sprawie sposobu wyznaczania obszaru i granic aglomeracji (Dz. U. Nr 137 z 2010 roku, poz. 922)

Sejmik Województwa Śląskiego
uchwała:

§ 1. Przyjmuje się zweryfikowaną propozycję planu Aglomeracji Międzybrodzie Bialskie, stanowiącą załącznik do niniejszej uchwały i poddaje się propozycję planu procedurze uzgodnień i opiniowania.

§ 2. Wykonanie uchwały powierza się Zarządowi Województwa Śląskiego.

§ 3. Uchwała wchodzi w życie z dniem podjęcia.

Przewodniczący Sejmiku
Województwa Śląskiego

Andrzej Gościniak

Propozycja planu Aglomeracji

Międzybrodzie Bialskie

Gmina Czernichów
Powiat Żywiecki
Województwo Śląskie

Wniosek o wyznaczenie aglomeracji

**opracowany przez
Urzędu Gminy Czernichów
na podstawie
*Wytycznych do tworzenia i zmiany aglomeracji
- Wersji 21/06/2013 z czerwca 2013***

Część opisowa

1. Nazwa aglomeracji

Międzybrodzie Bialskie

Międzybrodzie Bialskie jest położone w południowej Polsce, w województwie śląskim, w powiecie Żywieckim, Gminie Czernichów.

Międzybrodzie Bialskie leży na zachodnim oraz w niewielkiej części na wschodnim brzegu Jeziora Międzybrodzkiego, w urokliwej dolinie potoku Ponikiewka, płynącego spod przełęczy Przegibek bezpośrednio do Jeziora Międzybrodzkiego – sztucznego zbiornika kaskady rzeki Soły. Przez Międzybrodzie Bialskie przepływają również potoki Żarnówka Duża i Mała, które na terenie sołectwa wpadają do Jeziora Międzybrodzkiego. Sołectwo położone jest na stokach Rogacza, Magurki i Hrobaczej Łąki i obejmuje część góry Żar - na prawym brzegu Soły. Góra Żar słynie z elektrowni szczytowo- pompowej, której budowę ukończono w 1979 r. Jest to elektrownia o mocy 500 MW i spadzie wody 440 m.

Ze względu na swoje położenie, walory krajoznawcze oraz bliskość Jeziora Międzybrodzkiego – miejscowość ta jest popularnym i atrakcyjnym ośrodkiem wypoczynkowym, turystycznym i sportów wodnych. Brak silnej industrializacji sołectwa sprzyja rozwojowi aktywnych form rekreacji i wypoczynku oraz sprawia, iż dynamicznie rozwija się osadnictwo.

Podstawową funkcją gospodarczą sołectwa jest funkcja turystyczno-wypoczynkowa, natomiast uzupełniające znaczenie ma rolnictwo i drobna wytwórczość. Istniejące w gminie walory i zasoby środowiska przyrodniczego takie jak:

- sztuczny zbiornik wodny Jezioro Międzybrodzkie,
- kolej linowo - szynowa na górę Żar wraz z trasą narciarską,
- Górską Szkołą Szybowcowa „ŻAR”,

wpływają na jej dużą atrakcyjność turystyczno-wypoczynkową.

Stworzone zostały doskonale warunki do całorocznego wypoczynku i rekreacji w różnorodnych, aktywnych formach:

- turystyki górskiej (pieszej i rowerowej),
- uprawiania sportów wodnych (żeglarstwo o windsurfing),
- uprawiania sportów zimowych (narciarstwa biegowego i zjazdowego),
- wędkarstwa,
- jeździectwa,
- sportów szybowcowych, lotniarstwa i paralotniarstwa.

Ponadto na terenie sołectwa Międzybrodzie Bialskie znajdują się liczne ośrodki wypoczynkowo-wczasowe oraz prywatne hotele i pensjonaty, kwatery w gospodarstwach agroturystycznych oraz domy letniskowe mieszkańców Bielska-Białej oraz aglomeracji górnośląskiej i krakowskiej.

Sołectwo zajmuje powierzchnię 30,95 ha i zamieszkiwane jest przez 3440 osób, gęstość zaludnienia wynosi 111 Mk/km². Istotną rolę odgrywa ilość turystów, Obecnie ilość łóżek noclegowych dla turystów w sołectwie wynosi 834 sztuk. Na terenie sołectwa Międzybrodzie Bialskie znajdują się obszary podlegające specjalnej ochronie:

- obszar Natura 2000- specjalny obszar ochrony siedlisk PLH 240023 Beskid Mały,
- Park Krajobrazowy Beskidu Małego,
- Pośrednia strefa ochrony ujęć wody w Czańcu.

Na terenie Aglomeracji Międzybrodzie Bialskie nie ma żadnych zakładów przemysłowych. Mieszkańcy znajdują zatrudnienie w szeroko rozumianej obsłudze ruchu turystycznego oraz uzupełniająco w rolnictwie i drobnej wytwórczości. Ponadto część mieszkańców pracuje poza terenem Gminy głównie w Żywcu i Bielsku-Białej.

2. Wnioskodawca (gmina wiodąca w aglomeracji)

Gmina: Czernichów	Powiat: Żywiecki
Miejscowość: Tresna	Ulica, nr: Żywiecka 2
Województwo: Śląskie	
Telefon: 033 866 13 25	Fax: 033 866 12 87
e-mail do kontaktu bieżącego: gmina@czernichow.com.pl	

3. Dane rejestrowe

NIP	553-25-08-492	REGON	072182580
-----	----------------------	-------	------------------

4. Imię/nazwisko/stanowisko/tel./fax osoby wskazanej do kontaktowania się w sprawach złożonego wniosku

Bogusław Wawak – inspektor ds. inwestycji 033 866 13 25 w. 106 698 648 917 bwawak@czernichow.com.pl
--

Propozycję planu aglomeracji, w rozumieniu art. 43 ust. ustawy z dnia 18 lipca 2001 r. - Prawo wodne (tekst jedn.: Dz. U. z 2012 r., poz. 145, z późn. zm.) opracowano zgodnie z rozporządzeniem Ministra Środowiska z dnia 1 lipca 2010 r. w sprawie sposobu wyznaczania obszaru i granic aglomeracji (Dz. U. Nr 137, poz. 922) oraz „Wytycznymi do tworzenia i zmiany aglomeracji” opracowanymi przez Krajowy Zarząd Gospodarki Wodnej oraz Ministerstwo Środowiska w czerwcu 2013 r.

5. Opis systemu zbierania ścieków komunalnych w obrębie aglomeracji ¹

5.1. Opis systemu zbierania ścieków komunalnych w Gminie Czernichów

Wykaz – lista miejscowości **Gminy Czernichów** wchodzących w skład planowanej aglomeracji (miejscowości, w których istnieje sieć kanalizacji sanitarnej, istnieje i planuje się budowę kanalizacji sanitarnej oraz planuje się budowę kanalizacji) ²

1. Międzybrodzie Bialskie	2.	3.
----------------------------------	---------	---------

5.1.1 Dokumenty stanowiące podstawę do wyznaczenia aglomeracji w Gminie Czernichów

- a) miejscowe plany zagospodarowania przestrzennego, zatwierdzone uchwałą:
- **Uchwała Rady Gminy Czernichów nr IX/85/2002 z dnia 9.X.2002 r. w sprawie miejscowego planu zagospodarowania przestrzennego Gminy Czernichów, publikacja w Dz. U. Województwa Śląskiego nr 95 poz. 4073 z dnia 31.12.2002 r.**
 - **Uchwała Rady Gminy Czernichów nr IX/86/2002 z dnia 9.X.2002 r. w sprawie miejscowego planu zagospodarowanie przestrzennego dla sołectwa Międzybrodzie Bialskie obszar położony na górze Żar, publikacja w Dz. U. Województwa Śląskiego nr 95 poz. 4074 z dnia 31.12.2002 r.**
 - **Uchwała Rady Gminy Czernichów nr IX/87/2002 z dnia 9.X.2002 r. w sprawie miejscowego planu zagospodarowanie przestrzennego dla sołectwa Międzybrodzie Bialskie, publikacja w Dz. U. Województwa Śląskiego nr 95 poz. 4075 z dnia 31.12.2002 r.**
 - **Uchwała Rady Gminy Czernichów nr VI/58/2003 z dnia 20.V.2003 r. w sprawie**

miejscowego planu zagospodarowanie przestrzennego dla części sołectw Międzybrodzie Bialskie i Międzybrodzie Żywieckie, publikacja w Dz. U. Województwa Śląskiego nr 63 poz. 1914 z dnia 18.07.2003 r.

- b) studium uwarunkowań i kierunków zagospodarowania przestrzennego gminy zatwierdzone uchwałą
- *Uchwała Rady Gminy Czernichów nr XXXIII/279/2005 z dnia 25.10.2005 r. w sprawie zmiany studium uwarunkowań i kierunków zagospodarowania przestrzennego Gminy Czernichów.*

c) decyzje o ustaleniu lokalizacji inwestycji celu publicznego;

d) wieloletnie plany rozwoju i modernizacji urządzeń wodociągowych i kanalizacyjnych zatwierdzone uchwałą Nr z dnia

e) inne, np. studium wykonalności (wymienić)

5.1.2 Opis sieci kanalizacyjnej w poszczególnych miejscowościach Gminy ¹

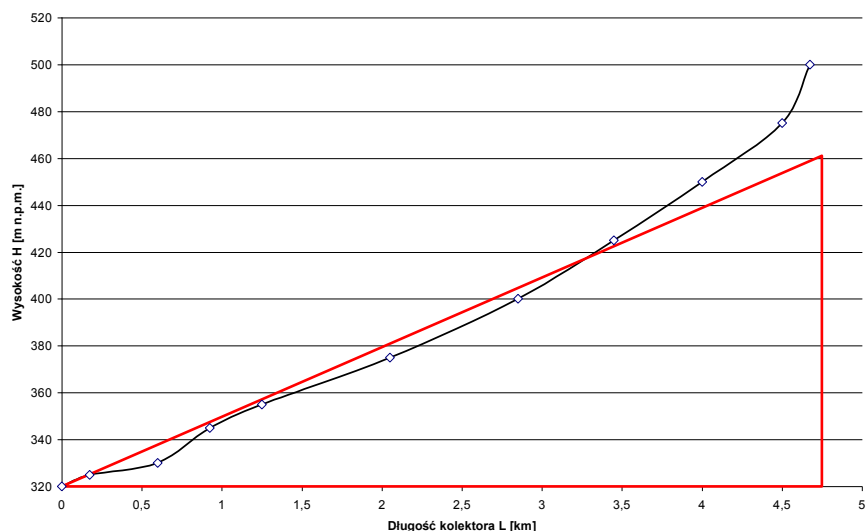
5.1.2.1. Opis sieci kanalizacyjnej w miejscowości Międzybrodzie Bialskie²

Lp.	Kanalizacja	Długość [km]	Liczba osób korzystających z kanalizacji			Uwagi
			mieszkańcy	turyści w sezonie turystyczno – wypoczynkowym ³	sumaryczna liczba osób [kol 4 + kol 5]	
1	2	3	4	5	6	7
Kanalizacja istniejąca w miejscowości Międzybrodzie Bialskie						
1	Sanitarna grawitacyjna	39,1	1875	605	2480	
2	Sanitarna tłoczna	2,0				
3	Suma kanalizacji istniejącej	41,1	1875	605	2480	
Kanalizacja planowana do realizacji do 2015 r. w celu dostosowania gminy do warunków określonych w Dyrektywie Rady 91/271/EWG dotyczącej oczyszczania ścieków komunalnych w miejscowości Międzybrodzie Bialskie						
4	Sanitarna grawitacyjna	7,5	361	323	684	
5	Sanitarna tłoczna	0				
6	Suma kanalizacji planowanej	7,5	361	323	684	
7	Razem istniejąca i planowana w miejscowości Międzybrodzie Bialskie	48,6	2236	928	3164	
8	Informacja o stanie przygotowania inwestycji i terminie jej realizacji : Dla całości opracowano dokumentację projektową, uzyskano pozwolenie na budowę oraz rozstrzygnięto przetarg nieograniczony i podpisano umowę z wykonawcą.					

Obliczenie wskaźnika długości sieci dla planowanej do wykonania sieci kanalizacyjnej w miejscowości Międzybrodzie Bialskie⁴

Długość sieci kanalizacyjnej planowanej do wykonania [wiersz 6, kol. 3]	7,5
Sumaryczna liczba mieszkańców oraz turystów, którzy będą obsługiwani przez planowaną do budowy sieć kanalizacyjną [wiersz 6, kol. 6]	684
Wskaźnik długości sieci = sumaryczna liczba mieszkańców oraz turystów [wiersz 6, kol. 6] / długość sieci kanalizacyjnej planowanej do wykonania [wiersz 6, kol. 3]	91,2

Teren objęty obszarem Aglomeracji Międzybrodzie Bialskie posiada średni spadek powyżej 1 % oraz leży częściowo w granicach Parku Krajobrazowego Beskidu Małego oraz w jego otulinie, dlatego też zgodnie z § 3.5 ust.1 i 4 oraz § 3.6 Rozporządzenia Ministra Środowiska z dnia 01.07.2010 w sprawie sposobu wyznaczenia obszaru i granic aglomeracji, Aglomeracja Międzybrodzie spełnia wymogi stawiane aglomeracją.

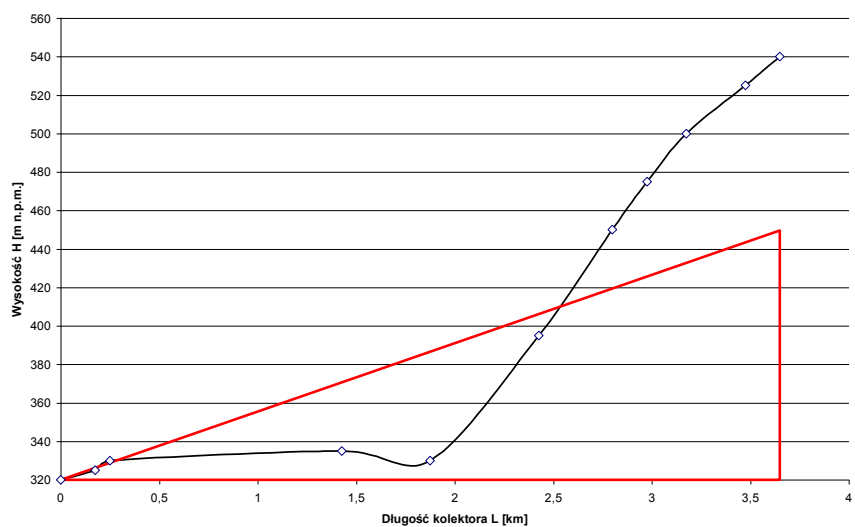


Rys. 1. Uśredniony spadek kolektora wzdłuż ul. Bielskiej (Źródło: Opracowanie własne na podstawie mapy kartograficznej 1:25000)

$$\Delta H = 141 \text{ [m]}$$

$$L = 4,75 \text{ [km]}$$

$$I = 29,7 \text{ [m/km]} \text{ (2,97\%)}$$

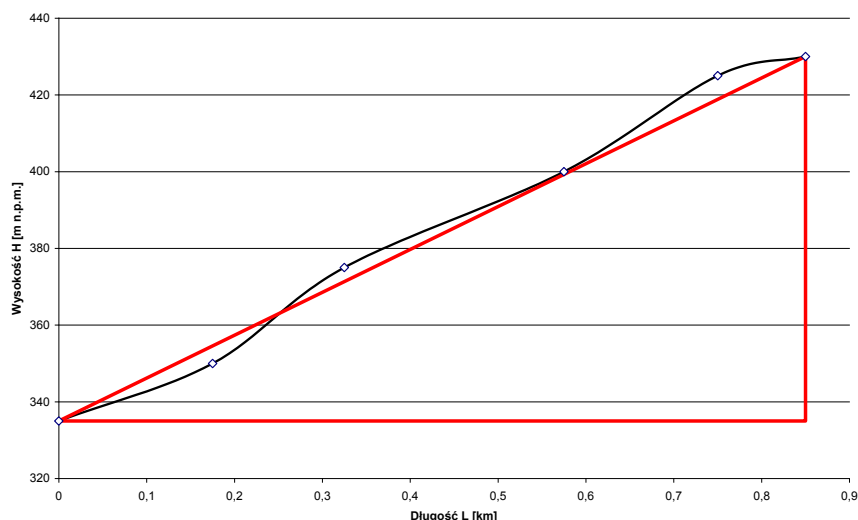


Rys. 2. Spadek sieci kanalizacyjnej –kolektora wzdłuż ul. Żywieckiej, Żarnówki i A. Koniora (Źródło: Opracowanie własne na podstawie mapy kartograficznej 1:25000)

$$L = 3,65 \text{ [km]}$$

$$\Delta H = 130 \text{ [m]}$$

$$I = 35 \text{ [m/km]} \text{ (3,5\%)}$$



Rys. 3. Spadek sieci kanalizacyjnej –kolektora wzdłuż ul. Kotelnica do połączenia z kolektorem przy ul. Żywieckiej (Źródło: Opracowanie własne na podstawie mapy kartograficznej 1:25000)

$$L=0,85 \text{ [km]}$$

$$\Delta H=97 \text{ [m]}$$

$$I= 114 \text{ [m/km]} (11,4\%)$$

5.2 Podsumowanie opisu sieci kanalizacyjnej w Gminie Czernichów

Lp.	Kanalizacja	Długość [km]	Liczba osób korzystających z kanalizacji			Uwagi
			mieszkańcy	turyści w sezonie turystyczno – wycieczkowym ³	sumaryczna liczba osób [kol 4 + kol 5]	
1	2	3	4	5	6	7
Kanalizacja istniejąca w Gminie Czernichów.						
1	Sanitarna grawitacyjna	68,6	4534	1942	6476	
2	Sanitarna tłoczna	2,0				
3	Suma kanalizacji istniejącej	70,6				
Kanalizacja planowana do realizacji do 2015 r. w celu dostosowania gminy do warunków określonych w Dyrektywie Rady 91/271/EWG dotyczącej oczyszczania ścieków komunalnych w Gminie Czernichów						
4	Sanitarna grawitacyjna	7,5	361	323	684	
5	Sanitarna tłoczna	0				
6	Suma kanalizacji planowanej	7,5	361	323	684	
7	Razem istniejąca i planowana w Gminie Czernichów	78,1	4895	2265	7160	

Obliczenie wskaźnika długości sieci dla planowanej do wykonania sieci kanalizacyjnej w Gminie Czernichów⁴	
Długość sieci kanalizacyjnej planowanej do wykonania [wiersz 6, kol. 3]	7,5
Sumaryczna liczba mieszkańców oraz turystów, którzy będą obsługiwani przez planowaną do budowy sieć kanalizacyjną [wiersz 6, kol. 6]	684
Wskaźnik długości sieci = sumaryczna liczba mieszkańców oraz turystów [wiersz 6, kol. 6] / długość sieci kanalizacyjnej planowanej do wykonania [wiersz 6, kol. 3]	91,2

5.3 Opis systemu zbierania ścieków komunalnych w aglomeracji Międzybrodzie Bialskie ²

Lp.	Kanalizacja	Długość [km]	Liczba osób korzystających z kanalizacji			Uwagi
			mieszkańcy	turyści w sezonie turystyczno – wypoczynkowym ³	sumaryczna liczba osób [kol 4 + kol 5]	
1	2	3	4	5	6	7
Kanalizacja istniejąca w aglomeracji Międzybrodzie Bialskie						
1	Sanitarna grawitacyjna	39,1	1875	605*	2480	
2	Sanitarna tłoczna	2,0				
3	Suma kanalizacji istniejącej	41,1	1875	605*	2480	
Kanalizacja planowana do realizacji do 2015 r. w celu dostosowania gminy do warunków określonych w Dyrektywie Rady 91/271/EWG dotyczącej oczyszczania ścieków komunalnych w aglomeracji Międzybrodzie Bialskie						
4	Sanitarna grawitacyjna	7,5	361	323*	684	
5	Sanitarna tłoczna	0				
6	Suma kanalizacji planowanej	7,5	361	323*	684	
7	Razem istniejąca i planowana w aglomeracji	48,6	2236	928*	3164	

* - liczba turystów na terenie obszaru Aglomeracji Międzybrodzie Bialskie została ustalona na podstawie danych Urzędu Gminy Czernichów związanych z ilością miejsc noclegowych na terenie sołectwa Międzybrodzie Bialskie.

Obliczenie wskaźnika długości sieci dla planowanej do wykonania sieci kanalizacyjnej w aglomeracji Międzybrodzie Bialskie.⁴	
Długość sieci kanalizacyjnej planowanej do wykonania [wiersz 6, kol. 3]	7,5
Sumaryczna liczba mieszkańców oraz turystów, którzy będą obsługiwani przez planowaną do budowy sieć kanalizacyjną [wiersz 6, kol. 6]	684
Wskaźnik długości sieci = sumaryczna liczba mieszkańców oraz turystów [wiersz 6, kol. 6] / długość sieci kanalizacyjnej planowanej do wykonania [wiersz 6, kol. 3]	91,2

6. Opis gospodarki ściekowej w aglomeracji ¹

6.1 Informacje na temat istniejących oczyszczalni ścieków ⁵

Lokalizacja		
Miejscowość [kod pocztowy]: 34-312 Międzybrodzie Bialskie	Ulica, nr: Ekologiczna 11	
Gmina: Czernichów	Powiat: Żywiecki	
Województwo: Śląskie		
Telefon: 033 866 21 43	Fax: 033 866 21 43	
e-mail do kontaktów bieżących: bwawak@czernichow.com.pl		
Decyzja pozwolenie wodnoprawne na odprowadzanie ścieków oczyszczonych		
Organ, który wydał decyzję: Marszałek Województwa Śląskiego		
Numer decyzji: 886/OS/2014	Data wydania: 30.04.2014	Termin ważności do: 30.04.2024
Przepustowość oczyszczalni: 600 [m³/d]	RLM oczyszczalni : 4863	
Średnia [m ³ /d]: 584,5	Maksymalna godzinowa [m ³ /h]: 43,8	Maksymalna roczna [m ³ /a]: 213.342,00

Gmina Czernichów

Tresna ul. Żywiecka 2, 34-311 Czernichów, gmina@czernichow.com.pl, tel. 33 866 13 25

Rodzaj i ilość ścieków dostarczanych do oczyszczalni ścieków ²:	
Ścieki dopływające siecią kanalizacyjną [m ³ /d]: 323,3	
Ścieki dowożone [m ³ /d]: 0,0	
Aktualne obciążenie oczyszczalni ²:	
Średnie [m ³ /d]: 323,3	Ilość ścieków oczyszczonych w roku poprzednim [m ³ /a]: 118000,00
Średnio [% przepustowości]: 55,4	
Przewidywane obciążenie oczyszczalni po zrealizowaniu planowanego zakresu sieci kanalizacji sanitarnej:	
Średnie [m ³ /d]: 400,6	Przewidywana ilość ścieków oczyszczonych w roku [m ³ /a]: 146219,00
Średnio [% przepustowości]: 68,6	

Aktualne wartości wskaźników zanieczyszczeń ścieków surowych ²		
Wskaźnik	Wartość (średnioroczna z pomiarów)	Uwagi
1	2	3
BZT ₅ [mgO ₂ /l]	277
ChZT _{Cr} [mgO ₂ /l]	392
Zawiesina ogólna [mg/l]	88
Fosfor ogólny [mgP/l]	80
Azot ogólny [mgN/l]	24
Aktualne wartości wskaźników oraz % redukcji zanieczyszczeń ścieków oczyszczonych ²		
Wskaźnik	Wartość oraz % redukcji zgodnie z pozwoleniem wodnoprawnym	Wartość (średnioroczna z pomiarów)
1	2	3
BZT ₅ [mgO ₂ /l]	25,0 – 91%	3,1
ChZT _{Cr} [mgO ₂ /l]	125,0 – 68%	16,0
Zawiesina ogólna [mg/l]	35,0 – 60%	20,8
Fosfor ogólny [mgP/l]	2,0 – 97,5%	0,31
Azot ogólny [mgN/l]	15,0 – 37,5 %	3,94

Planowane wartości wskaźników zanieczyszczeń ścieków oczyszczonych

Wskaźnik	Planowana wartość	Planowany % redukcji
1	2	3
BZT ₅ [mgO ₂ /l]	25,0	91
ChZT _{Cr} [mgO ₂ /l]	125,0	68
Zawiesina ogólna [mg/l]	35,0	60
Fosfor ogólny [mgP/l]	15,0	97,5
Azot ogólny [mgN/l]	2,0	37,5

Odbiornik ścieków oczyszczonych zgodnie z pozwoleniem wodnoprawnym:Nazwa ciek: *Jezioro Międzybrodzkie*Kilometraż miejsca odprowadzania ścieków oczyszczonych: *dz. 1112/1; 6450 km około 34+250*. Współrzędne geograficzne lokalizacji wylotu: *49°47'28,1''N; 19°11'49,7''E*Typ oczyszczalni ścieków: *biologiczna* (w tym: symbol odpowiadający danemu rodzajowi oczyszczalni : **B**)*Nie przewiduje się modernizacji istniejącej oczyszczalni ścieków.***Podstawowe informacje na temat zamierzeń inwestycyjnych dotyczących oczyszczalni ścieków: ⁵**

Rodzaj inwestycji	Termin realizacji zadania
Zadania z zakresu rozbudowy:	
Zadania z zakresu modernizacji:	

6.2 Informacje dotyczące indywidualnych systemów oczyszczania ścieków obsługujących mieszkańców aglomeracji.

Podstawowe informacje na temat istniejących indywidualnych systemów oczyszczania ścieków oraz zamierzeń w tym zakresie:

*Obecnie na terenie aglomeracji ścieki gromadzone są w przydomowych zbiornikach bezodpływowych okresowo opróżnianych lub oczyszczane w przydomowych oczyszczalniach ścieków. Ścieki ze zbiorników bezodpływowych oczyszczane są w oczyszczalni ścieków w Międzybrodziu Bialskim przy ul. Energetyków.***6.3 Uzasadnienie określonej dla aglomeracji równoważnej liczby mieszkańców.**

Wyszczególnienie	RLM
Liczba mieszkańców oraz turystów korzystających z istniejącej sieci kanalizacyjnej [wiersz 3 kol. 6 pkt 5.3]	2480
Liczba mieszkańców oraz turystów, którzy będą korzystali z planowanej do budowy sieci kanalizacyjnej [wiersz 6 kol. 6 pkt. 5.3]	684
Równoważna Liczba Mieszkańców wynikająca z dobowego ładunku ścieków odprowadzanych przez zakłady przemysłowe korzystające z istniejącej sieci kanalizacyjnej [kol. 3 pkt 7.5 / 60 g/d]	0
Równoważna Liczba Mieszkańców wynikająca z dobowego ładunku ścieków, który będzie odprowadzanych przez zakłady przemysłowe planowane do podłączenia do sieci kanalizacyjnej [kol. 3 pkt 7.6 / 60 g/d]	0
Równoważna Liczba Mieszkańców RLM	3164

7. Informacje o strefach ochronnych ujęć wody obejmujących tereny ochrony bezpośredniej i tereny ochrony pośredniej zawierającą oznaczenie aktu prawa miejscowego lub decyzji ustanawiających te strefy oraz zakazy, nakazy i ograniczenia obowiązujące na tych terenach.

Aglomeracja Międzybrodzie Bialskie leży bezpośrednio nad Jeziorem Międzybrodzkim, które graniczy z pośrednią strefą ochrony ujęć wody w Czańcu ustanowionych Rozporządzeniem Dyrektora Regionalnego Zarządu Gospodarki Wodnej w Krakowie nr 1/2014 z dnia 15.01.2014. Znajduje się powyżej ujęć wody w Czańcu nad Jeziorem Międzybrodzkim, które stanowi środkowy zbiornik Kaskady Rzeki Soły i jednocześnie odbiornik ścieków oczyszczonych.

8. Informacje o obszarach ochronnych zbiorników wód śródlądowych zawierającą oznaczenie aktu prawa miejscowego ustanawiającego te obszary oraz zakazy, nakazy i ograniczenia obowiązujące na tych obszarach.

Aglomeracja Międzybrodzie Bialskie leży bezpośrednio nad Jeziorem Międzybrodzkim, które graniczy z pośrednią strefą ochrony ujęć wody w Czańcu ustanowionych Rozporządzeniem Dyrektora Regionalnego Zarządu Gospodarki Wodnej w Krakowie nr 1/2014 z dnia 15.01.2014. Znajduje się powyżej ujęć wody w Czańcu nad Jeziorem Międzybrodzkim, które stanowi środkowy zbiornik Kaskady Rzeki Soły i jednocześnie odbiornik ścieków oczyszczonych.

9. Informacje o formach ochrony przyrody zawierającą nazwę formy ochrony przyrody oraz wskazanie aktu prawnego uznającego określony obszar za formę ochrony przyrody.

Aglomeracja Międzybrodzie Bialskie leży w obszarze oraz otulinie Parku Krajobrazowego Beskidu Małego utworzonego na podstawie Rozporządzenia Wojewody Bielskiego nr 9/98 z dnia 16.06.1998r. Ponadto aglomeracja graniczy z obszarem wpisanym na listę specjalnych obszarów europejskiej sieci ekologicznej - sieci Natura 2000 – specjalny obszar ochrony siedlisk PLH 240023 Beskid Mały. Obszar ten został utworzony Decyzją Komisji Europejskiej Nr 2009/91/WE z dnia 12.12.2008 (Dz. Urz. UE L 43/21 z dnia 13.02.2009).

10. Lista sprawdzająca poprawności wykonania części graficznej.

Lp.	Wyszczególnienie	Nie ⁶	Tak ⁶	Nie dotyczy ⁶
1	2	3	4	5
1	Część graficzna została wykonana na mapie topograficznej w skali 1:10 000, a w przypadku jej braku - w skali 1:25 000.		X	
2	Oznaczono granice obszaru proponowanej aglomeracji (obszar objęty i przewidziany do objęcia zasięgiem systemu kanalizacji zbiorczej).		X	
3	Oznaczono znajdujące się na terenie aglomeracji oczyszczalnie ścieków komunalnych, do których odprowadzane są (bądź odprowadzane będą) ścieki komunalne.		X	
4	Oznaczono granice administracyjne gminy zgodne z danymi z państwowego rejestru granic.		X	
5	Oznaczono granice stref ochronnych ujęć wody obejmujących tereny ochrony bezpośredniej i tereny ochrony pośredniej.			X
6	Oznaczono granice obszarów ochronnych zbiorników wód śródlądowych.			X
7	Oznaczono granice terenów objętych formami ochrony przyrody w rozumieniu ustawy z dnia 16 kwietnia 2004 r. o ochronie przyrody lub obszarów mających znaczenie dla Wspólnoty, znajdującego się na liście, o której mowa w art. 27 ust. 1 tej ustawy.		X	
8	Określono skalę planu w formie liczbowej i liniowej.		X	
9	Część graficzna mapa została podpisana przez osobę upoważnioną do reprezentowania gminy (gminy wiodącej)		X	

Zaznaczenie jednej odpowiedzi „NIE” świadczy o niewłaściwym wykonaniu załącznika graficznego do wniosku o wyznaczenie obszaru i granic aglomeracji. Tak wykonany dokument – mapa nie może być podstawą do pozytywnego rozpatrzenia wniosku. Załącznik graficzny wymaga poprawienia. Odpowiedzi „NIE DOTYCZY” mogą wystąpić jedynie w wierszach Nr 5, 6 i 7.

Podpis osoby upoważnionej do reprezentowania Wnioskodawcy

Czernichów 28.07.2014	(pieczęć Wnioskodawcy)
-----------------------	------------------------

¹ Wykaz miejscowości zgodny z rozporządzeniem Ministra Administracji i Cyfryzacji z dnia 13 grudnia 2012 r. w sprawie wykazu urzędowego nazw miejscowości i ich części (Dz. U. z 2013r., poz. 200).

² Wg stanu na ostatni dzień roku poprzedniego, z podaniem źródeł informacji(GUS, ewidencja gminy etc.)

³ Pod pojęciem „liczba turystów” przyjmuje się liczbę zarejestrowanych miejsc noclegowych.

⁴ W przypadku współczynnika długości sieci < 120 o /km należy podać podstawę zwolnienia z dotrzymania wymaganej jego wartości

⁵ W przypadku funkcjonowania więcej niż jednej oczyszczalni ścieków, dla każdej oczyszczalni wypełnić oddzielną tabelę.

⁶ Znakiem „X” zaznaczyć właściwą odpowiedź.

