

UCHWAŁA NR IV/55/17/2014
SEJMIKU WOJEWÓDZTWA ŚLĄSKIEGO

z dnia 29 września 2014 r.

w sprawie
przyjęcia zweryfikowanej propozycji
planu Aglomeracji Łazy

Na podstawie art. 18 pkt 20 ustawy z dnia 5 czerwca 1998 roku o samorządzie województwa (tekst jednolity Dz. U. z 2013 roku, poz. 596 z późn. zm.) w związku z art. 43 ust. 1 i 2 a ustawy z dnia 18 lipca 2001 roku Prawo wodne (tekst jednolity Dz. U. z 2012 roku, poz. 145 z późn. zm.) art. 17 ustawy z dnia 30 maja 2014 roku o zmianie ustawy – Prawo wodne oraz niektórych innych ustaw (Dz. U. z 2014 roku, poz. 850) i § 4 ust. 2, 3 i 4 rozporządzenia Ministra Środowiska z dnia 1 lipca 2010 roku w sprawie sposobu wyznaczania obszaru i granic aglomeracji (Dz. U. Nr 137 z 2010 roku, poz. 922)

Sejmik Województwa Śląskiego
uchwała:

§ 1. Przyjmuje się zweryfikowaną propozycję planu Aglomeracji Łazy, stanowiącą załącznik do niniejszej uchwały i poddaje się propozycję planu procedurze uzgodnień i opiniowania.

§ 2. Wykonanie uchwały powierza się Zarządowi Województwa Śląskiego.

§ 3. Uchwała wchodzi w życie z dniem podjęcia.

Przewodniczący Sejmiku
Województwa Śląskiego

Andrzej Gościński

Wniosek o zmianę aglomeracji

Propozycja planu Aglomeracji Łazy

powiat zawierciański
województwo śląskie

I. CZĘŚĆ OPISOWA

1. Nazwa aglomeracji

Aglomeracja Łazy, I_d KPOŚK - PLSL059

Wojewoda Śląski Rozporządzeniem nr 45/2008 z 14 lipca 2008 r. w sprawie wyznaczenia aglomeracji Łazy wyznaczył aglomerację Łazy z oczyszczalnią ścieków w Łazach, o równoważnej liczbie mieszkańców 8613, zlokalizowaną w gminie Łazy, powiecie zawierciańskim, województwie śląskim. Aglomerację tworzyły miejscowości Łazy i Rokitno Szlacheckie.

Z uwagi na:

- wymogi dot. wyposażenia aglomeracji w sieci kanalizacyjne, wynikające ze zobowiązań akcesyjnych Rzeczypospolitej Polskiej przyjętych w Traktacie Akcesyjnym Polski do Unii Europejskiej (w części związanej z dyrektywą Rady 91/271/EWG dot. oczyszczania ścieków komunalnych),
- zapisy rozporządzenia Ministra Środowiska z dnia 1 lipca 2010 r. w sprawie sposobu wyznaczania obszaru i granic aglomeracji (Dz. U. 2010, Nr 137, poz. 922)
- zasięg aglomeracji Łazy wskazany w Rozporządzeniu nr 45/2008 Wojewody Śląskiego z 14 lipca 2008 r. w sprawie wyznaczenia aglomeracji Łazy,
- obecny stopień wyposażenia aglomeracji Łazy w sieci kanalizacyjne,
- wskaźnik koncentracji na obszarze aglomeracji niewyposażonej obecnie w sieci kanalizacyjne

wnosi się o zmianę charakterystyki aglomeracji Łazy i ograniczenie jej zasięgu.

Miejscowość Rokitno Szlacheckie znajdująca się w obszarze aglomeracji wyznaczonej Rozporządzeniem Wojewody Śląskiego nr 45/2008 z 14 lipca 2008 r. nie spełnia wymogów dot. koncentracji zaludnienia lub działalności gospodarczej wskazanych w rozporządzeniu w sprawie sposobu wyznaczania obszaru i granic aglomeracji, dlatego wnosi się o wyłączenie większości terenu wsi (poza jedną ulicą przylegającą do miasta Łazy) z obszaru aglomeracji. Obecnie mieszkańcy miejscowości Rokitno Szlacheckie korzystają z przydomowych oczyszczalni ścieków (10 obiektów, 35 mieszkańców) oraz bezodpływowych zbiorników opróżnianych okresowo przez tabor asenizacyjny. To rozwiązanie dot. gospodarki ściekowej będzie funkcjonowało w kolejnych latach. Gminna oczyszczalnia ścieków ma wystarczającą przepustowość dla przyjęcia ścieków dowożonych z tej miejscowości.

2. Adres wnioskodawcy (gminy, gminy wiodącej w aglomeracji)

Gmina Łazy

42-450 Łazy, ul. Traugutta 15

Powiat: zawierciański

Województwo: śląskie

Telefon: 32 672 94 22

Fax: 32 672 94 48

e-mail do kontaktu bieżącego: um@lazy.pl, hczyk@lazy.pl, abarczyk@lazy.pl

3. Dane rejestrowe

NIP: 649-22-68-348

REGON: 276258865

4. Imię/nazwisko/stanowisko/tel./fax osoby wskazanej do kontaktowania się w sprawach złożonego wniosku

Halina Czyż Inspektor

Anna Barczyk kierownik

Wydział Gospodarki Komunalnej, Lokalowej i Ochrony Środowiska Urzędu Miejskiego w Łazach

Telefon: 32 672 94 22 w. 138, w.159

Fax: 32 672 94 48

e-mail: hczyz@lazy.pl, abarczyk@lazy.pl

5. Gminy współtworzące aglomerację

Aglomeracja Łazy znajduje się w całości na obszarze gminy Łazy.

6. Opis systemu zbierania ścieków komunalnych w obrębie aglomeracji

6.1 Opis systemu zbierania ścieków komunalnych w Gminie Łazy

Aglomeracja Łazy wyznaczona Rozporządzeniem Wojewody Śląskiego nr 45/2008 z 14 lipca 2008 r. obejmowała tereny miejscowości: Łazy i Rokitno Szlacheckie położone na terenie gminy Łazy. Ze względu na znaczące niedoszacowanie długości sieci kanalizacyjnej niezbędnej do wykonania na terenie tak określonej aglomeracji obliczony wskaźnik koncentracji wyniósł 275 mieszkańców/km sieci (liczba mieszkańców 8248, szacowana długość sieci – 30 km).

Do roku 2007 na terenie miasta Łazy istniała fragmentaryczna sieć kanalizacyjna długości 4,1 km, częściowo ogólnospławna. W latach 2007-2008 wykonano projekt budowlany kanalizacji sanitarnej grawitacyjno-tłocznej dla miasta Łazy, na podstawie którego określono długość sieci kanalizacyjnych niezbędnych do wykonania na terenie miasta w celu umożliwienia odprowadzania ścieków wytwarzanych przez mieszkańców i pozostałych użytkowników zbiorczym systemem do gminnej oczyszczalni ścieków.

W pierwszym etapie budowy sieci kanalizacyjnych obejmującym największą zlewnię tj. dzielnicę Podlesie, część osiedla Trójkąt, część osiedla Michałówek i centralną część miasta wykonano 16,35 km sieci, w tym 0,32 km rurociągu tłoczego i 2,9 km sieci DN 160 mm.

W drugim etapie budowy sieci kanalizacyjnych obejmującym zlewnie: Młynek, Spalenisko, Głazówka, Bory, część osiedla Michałówek i część osiedla Trójkąt przewiduje się budowę ok. 28 km sieci, w tym 5,32 km rurociągów tłocznych, 0,8 km sieci ciśnieniowej i ok. 4 km sieci DN 160 mm.

Dla sołectwa Rokitno Szlacheckie wchodzącego w skład aglomeracji Łazy wyznaczonej Rozporządzeniem Wojewody Śląskiego nr 45/2008 z 14 lipca 2008 r. nie opracowano projektu budowlanego sieci kanalizacyjnych. Szacowana długość sieci niezbędnych do wykonania na terenie miejscowości w celu umożliwienia odprowadzania ścieków wytwarzanych przez mieszkańców i pozostałych użytkowników zbiorczym systemem do gminnej oczyszczalni ścieków wynosi 12,43 km.

Z uwagi na brak sieci kanalizacyjnej w miejscowości Rokitno Szlacheckie oraz wskaźnik koncentracji na poziomie 90 Mk/km sieci (liczba mieszkańców 1113, szacowana długość sieci – 12,43 km) i niespełnianie kryteriów wskazanych w §3 pkt 5 Rozporządzenia Ministra Środowiska z dnia 1 lipca 2010 r. w sprawie sposobu wyznaczania obszaru i granic aglomeracji (Dz. U. 2010, Nr 137, poz. 922) tj. przynajmniej 1%-owy średni spadek

w kierunku oczyszczalni ścieków, lokalizacja na obszarze stref ochronnych ujęć wody, obszarów ochronnych zbiorników wód śródlądowych lub terenów objętych formami ochrony przyrody, wnioskuje się o wyłączenie większości terenu wsi Rokitno Szlacheckie z obszaru aglomeracji Łazy.

Z uwagi na przebieg granicy miasta Łazy (dzielnica Michałówek) z sołectwem Rokitno Szlacheckie oraz trasę projektowanej sieci kanalizacyjnej, do aglomeracji proponuje się włączenie ul. Spacerowej w m. Rokitno Szlacheckie.

Wykaz – lista miejscowości Gminy Łazy wchodzących w skład planowanej aglomeracji (miejscowości, w których istnieje sieć kanalizacji sanitarnej, istnieje i planuje się budowę kanalizacji sanitarnej oraz planuje się budowę kanalizacji):

1. Łazy
2. Rokitno Szlacheckie

6.1.1 Dokumenty stanowiące podstawę do wyznaczenia aglomeracji w Gminie Łazy

Podstawę do wyznaczenia aglomeracji Łazy w Gminie Łazy stanowią:

- a) Miejscowy plan zagospodarowania przestrzennego Miasta i Gminy Łazy, przyjęty Uchwałą Rady Miejskiej Nr XLII/341/06 z dnia 25.10.2006 r.
- b) Decyzja Nr 156/2006 z dnia 14.11.2006 r. o lokalizacji celu publicznego dla budowy kanalizacji sanitarnej i przepompowni ścieków na terenie miasta Łazy.
- c) Plan rozwoju i modernizacji urządzeń wodociągowych i kanalizacyjnych na lata 2014-2016, Promax Sp. z o.o., listopad 2013

6.1.2 Opis sieci kanalizacyjnej w poszczególnych miejscowościach Gminy Łazy

6.1.2.1 Opis sieci kanalizacyjnej w miejscowości Łazy

Lp.	Kanalizacja	Długość [km]	Liczba osób korzystających z kanalizacji			Uwagi
			mieszkańcy	turyści w sezonie turystycznym – wypoczynkowym	sumaryczna liczba osób [kol 4 + kol 5]	
1	2	3	4	5	6	7
Kanalizacja istniejąca w miejscowości Łazy						
1	Sanitarna grawitacyjna	17,4	3035	0	3035	Do istniejącej sieci zostanie przyłączonych ok. 252 os., które mają taką możliwość
2	Sanitarna tłoczna	0,3				
3	Suma kanalizacji istniejącej	17,7	3035	0	3035	
Kanalizacja planowana do realizacji do 2015 r. w celu dostosowania gminy do warunków określonych w Dyrektywie Rady 91/271/EWG dotyczącej oczyszczania ścieków komunalnych w miejscowości Łazy						
4	Sanitarna grawitacyjna	21,9	3565	15	3580	
5	Sanitarna tłoczna	6,1				
6	Suma kanalizacji planowanej	28	3565	15	3580	
7	Razem istniejąca i planowana w miejscowości Łazy	45,7	6852*	15	6867	
8	Informacja o stanie przygotowania inwestycji i terminie jej realizacji Projekt budowlany dla planowanego do wykonania zakresu sieci kanalizacyjnych jest w trakcie aktualizacji (termin – 20.11.2014 r.). Planowany termin realizacji inwestycji – do końca 2015 r.					

* wiersz 7, kol. 4 - w liczbie osób korzystających z kanalizacji uwzględniono planowane przyłączenie do istniejącej sieci ok. 252 os., które mają taką możliwość.

Obliczenie wskaźnika długości sieci dla planowanej do wykonania sieci kanalizacyjnej w miejscowości Łazy	
Długość sieci kanalizacyjnej planowanej do wykonania [wiersz 6, kol. 3]	28
Sumaryczna liczba mieszkańców oraz turystów, którzy będą obsługiwani przez planowaną do budowy sieć kanalizacyjną [wiersz 6, kol. 6]	3580
Wskaźnik długości sieci = sumaryczna liczba mieszkańców oraz turystów [wiersz 6, kol. 6] / długość sieci kanalizacyjnej planowanej do wykonania [wiersz 6, kol. 3]	127,8

6.1.2.2 Opis sieci kanalizacyjnej w miejscowości Rokitno Szlacheckie

Lp.	Kanalizacja	Długość [km]	Liczba osób korzystających z kanalizacji			Uwagi
			mieszkańcy	turyści w sezonie turystyczno – wypoczynkowym	sumaryczna liczba osób [kol 4 + kol 5]	
1	2	3	4	5	6	7
Kanalizacja istniejąca w miejscowości Rokitno Szlacheckie						
1	Sanitarna grawitacyjna	0	0	0	0	
2	Sanitarna tłoczna	0				
3	Suma kanalizacji istniejącej	0				
Kanalizacja planowana do realizacji do 2015 r. w celu dostosowania gminy do warunków określonych w Dyrektywie Rady 91/271/EWG dotyczącej oczyszczania ścieków komunalnych w miejscowości Rokitno Szlacheckie						
4	Sanitarna grawitacyjna	0,6	25	0	25	
5	Sanitarna tłoczna	0				
6	Suma kanalizacji planowanej	0,6				
7	Razem istniejąca i planowana w miejscowości Rokitno Szlacheckie	0,6	25	0	25	
8	Informacja o stanie przygotowania inwestycji i terminie jej realizacji Projekt budowlany dla planowanego do wykonania zakresu sieci kanalizacyjnych jest w trakcie aktualizacji (termin – 20.11.2014 r.). Planowany termin realizacji inwestycji – do końca 2015 r.					

Obliczenie wskaźnika długości sieci dla planowanej do wykonania sieci kanalizacyjnej w miejscowości Rokitno Szlacheckie	
Długość sieci kanalizacyjnej planowanej do wykonania [wiersz 6, kol. 3]	0,6
Sumaryczna liczba mieszkańców oraz turystów, którzy będą obsługiwani przez planowaną do budowy sieć kanalizacyjną [wiersz 6, kol. 6]	25
Wskaźnik długości sieci = sumaryczna liczba mieszkańców oraz turystów [wiersz 6, kol. 6] / długość sieci kanalizacyjnej planowanej do wykonania [wiersz 6, kol. 3]	41,6

6.2 Podsumowanie opisu sieci kanalizacyjnej w Gminie Łazy

Lp.	Kanalizacja	Długość [km]	Liczba osób korzystających z kanalizacji			Uwagi
			mieszkańcy	turyści w sezonie turystyczno – wypoczynkowym	sumaryczna liczba osób [kol 4 + kol 5]	
1	2	3	4	5	6	7
Kanalizacja istniejąca w Gminie Łazy						
1	Sanitarna grawitacyjna	17,4	3035	0	3035	Do istniejącej sieci zostanie przyłączonych ok. 252 os.,
2	Sanitarna tłoczna	0,3				
3	Suma kanalizacji istniejącej	17,7				

						które mają taką możliwość
Kanalizacja planowana do realizacji do 2015 r. w celu dostosowania gminy do warunków określonych w Dyrektywie Rady 91/271/EWG dotyczącej oczyszczania ścieków komunalnych w Gminie Łazy						
4	Sanitarna grawitacyjna	22,5	3590	15	3605	
5	Sanitarna tłoczna	6,1				
6	Suma kanalizacji planowanej	28,6	3590	15	3605	
7	Razem istniejąca i planowana w Gminie Łazy	46,3	6877	15	6892	

* wiersz 7, kol. 4 - w liczbie osób korzystających z kanalizacji uwzględniono planowane przyłączenie do istniejącej sieci ok. 252 os., które mają taką możliwość.

Obliczenie wskaźnika długości sieci dla planowanej do wykonania sieci kanalizacyjnej w Gminie Łazy	
Długość sieci kanalizacyjnej planowanej do wykonania [wiersz 6, kol. 3]	28,6
Sumaryczna liczba mieszkańców oraz turystów, którzy będą obsługiwani przez planowaną do budowy sieć kanalizacyjną [wiersz 6, kol. 6]	3605
Wskaźnik długości sieci = sumaryczna liczba mieszkańców oraz turystów [wiersz 6, kol. 6] / długość sieci kanalizacyjnej planowanej do wykonania [wiersz 6, kol. 3]	126

6.3 Opis systemu zbierania ścieków komunalnych w aglomeracji Łazy

Lp.	Kanalizacja	Długość [km]	Liczba osób korzystających z kanalizacji			Uwagi
			mieszkańcy	turyści w sezonie turystycznym – wypoczynkowym	sumaryczna liczba osób [kol 4 + kol 5]	
1	2	3	4	5	6	7
Kanalizacja istniejąca w aglomeracji Łazy						
1	Sanitarna grawitacyjna	17,4	3035	0	3035	Do istniejącej sieci zostanie przyłączonych ok. 252 os., które mają taką możliwość
2	Sanitarna tłoczna	0,3				
3	Suma kanalizacji istniejącej	17,7	3035	0	3035	
Kanalizacja planowana do realizacji do 2015 r. w celu dostosowania gminy do warunków określonych w Dyrektywie Rady 91/271/EWG dotyczącej oczyszczania ścieków komunalnych w aglomeracji Łazy						
4	Sanitarna grawitacyjna	22,5	3590	15	3605	
5	Sanitarna tłoczna	6,1				
6	Suma kanalizacji planowanej	28,6	3590	15	3605	
7	Razem istniejąca i planowana w aglomeracji Łazy	46,3	6877	15	6892	

* wiersz 7, kol. 4 - w liczbie osób korzystających z kanalizacji uwzględniono planowane przyłączenie do istniejącej sieci ok. 252 os., które mają taką możliwość.

Obliczenie wskaźnika długości sieci dla planowanej do wykonania sieci kanalizacyjnej w aglomeracji Łazy	
Długość sieci kanalizacyjnej planowanej do wykonania [wiersz 6, kol. 3]	28,6
Sumaryczna liczba mieszkańców oraz turystów, którzy będą obsługiwani przez planowaną do budowy sieć kanalizacyjną [wiersz 6, kol. 6]	3605
Wskaźnik długości sieci = sumaryczna liczba mieszkańców oraz turystów [wiersz 6, kol. 6] / długość sieci kanalizacyjnej planowanej do wykonania [wiersz 6, kol. 3]	126

7. Opis gospodarki ściekowej w aglomeracji Łazy

7.1 Informacje na temat istniejących oczyszczalni ścieków

Oczyszczalnia ścieków dla aglomeracji Łazy wybudowana została w latach 2010-2012 na terenie działek nr 843/1 i 843/2 sołectwa Turza. Projektowana przepustowość $Q_s = 1.058 \text{ m}^3/\text{d}$ z możliwością przejęcia ścieków deszczowych z odcinków kanalizacji ogólnospławnej w ilości $Q_d = 1.100 \text{ m}^3/\text{d}$. W projekcie przyjęto, iż oczyszczalnia będzie oczyszczać ścieki od 9 323 mieszkańców, w tym: doprowadzanych siecią kanalizacyjną – od 8 613 osób, ścieków dowożonych – od 710 osób.

Technologia OŚ oparta jest na metodzie niskoobciążonego osadu czynnego z możliwością zastosowania równoczesnej nityfikacji i denityfikacji oraz ze stabilizacją osadu nadmiernego w procesie oczyszczania. Przyjęto fizyczny system filtracji.

Na obiekty oczyszczalni ścieków składają się:

- pompownia ścieków;
- punkt zlewny ścieków dowożonych;
- obiekt zespolonego oczyszczania ścieków, w skład którego wchodzi: budynek oczyszczania wstępnego ścieków ze stacją dmuchaw i stacją odwadniania osadu; zbiornik zespolony oczyszczania biologicznego składający się z komory osadu czynnego i dwóch osadników wtórnych, dwa zbiorniki osadu nadmiernego;
- budynek obsługi,
- studzienka pomiaru przepływu,
- biofiltr do dezodoryzacji powietrza wentylacyjnego.

Oczyszczalnia jest eksploatowana od lipca 2012 r. Oczyszcza ścieki doprowadzane siecią kanalizacyjną z części miasta Łazy i ścieki dowożone.

Lokalizacja		
Miejscowość [kod pocztowy]: Łazy [42-450]	Ulica: Partyzantów	
Gmina: Łazy	Powiat: zawierciański	
Województwo: śląskie		
Telefon: 32 67 34 260	Fax: 32 67 24 979	
e-mail do kontaktów bieżących: biuro@promaxlazy.pl		
Decyzja pozwolenie wodno-prawne na odprowadzanie ścieków oczyszczonych		
Organ, który wydał decyzję: Starostwo Powiatowe w Zawierciu, Wydział Rolnictwa, Leśnictwa i Ochrony Środowiska		
Numer decyzji: R.O.II.EG.6223-I-00005/08	Data wydania: 09.06.2010	Termin ważności do: 08.06.2020
Przepustowość oczyszczalni:		RLM oczyszczalni: 9 323
Średnia [m^3/d]: 1100	Maksymalna godzinowa [m^3/h]:	Maksymalna roczna [m^3/a]:
Maksymalna [m^3/d]: 2117	251,7	772 705

Rodzaj i ilość ścieków dostarczanych do oczyszczalni ścieków:

Ścieki dopływające siecią kanalizacyjną [m^3/d]: 603

Ścieki dowożone [m^3/d]: 14

Aktualne obciążenie oczyszczalni:	
Średnie [m ³ /d]: 617 Średnio [% przepustowości]: 56	Ilość ścieków oczyszczonych w roku poprzednim [m ³ /a]: 225 000
Przewidywane obciążenie oczyszczalni po zrealizowaniu planowanego zakresu sieci kanalizacji sanitarnej:	
Średnie [m ³ /d]: 1100 Średnio [% przepustowości]: 100	Przewidywana ilość ścieków oczyszczonych w roku [m ³ /a]: 401 500

Aktualne wartości wskaźników zanieczyszczeń ścieków surowych		
Wskaźnik	Wartość (średnioroczna z pomiarów)	Uwagi
BZT ₅ [mgO ₂ /l]	344,2	stężenia w przedziale 140-550 w zależności od dopływu wód deszczowych
ChZT _{Cr} [mgO ₂ /l]	763,7	stężenia w przedziale 378-1130 w zależności od dopływu wód deszczowych
Zawiesina ogólna [mg/l]	335,7	stężenia w przedziale 68-960 w zależności od dopływu wód deszczowych
Fosfor ogólny [mgP/l]	-	nie badane
Azot ogólny [mgN/l]	-	nie badane
Aktualne wartości wskaźników lub % redukcji zanieczyszczeń ścieków oczyszczonych		
Wskaźnik	Wartość lub % redukcji zgodnie z pozwoleniem wodnoprawnym	Wartość (średnioroczna z pomiarów)
BZT ₅ [mgO ₂ /l]	25	4,4
ChZT _{Cr} [mgO ₂ /l]	125	32,5
Zawiesina ogólna [mg/l]	35	5,7
Fosfor ogólny [mgP/l]	-	-
Azot ogólny [mgN/l]	-	-

Planowane wartości wskaźników zanieczyszczeń ścieków oczyszczonych		
Wskaźnik	Planowana wartość	Planowany % redukcji
BZT ₅ [mgO ₂ /l]	< 25	min. 70
ChZT _{Cr} [mgO ₂ /l]	< 125	min. 75
Zawiesina ogólna [mg/l]	< 35	min. 90
Fosfor ogólny [mgP/l]	-	-
Azot ogólny [mgN/l]	-	-

Odbiornik ścieków oczyszczonych zgodnie z pozwoleniem wodnoprawnym:	
Nazwa ciekłu: Potok od Łaz	Kilometraż miejsca odprowadzania ścieków oczyszczonych: km 1+814
Typ oczyszczalni ścieków: biologiczna	

Podstawowe informacje na temat zamierzeń inwestycyjnych z zakresu rozbudowy lub modernizacji oczyszczalni ścieków:

Oczyszczalnia dla aglomeracji Łazy jest obiektem stosunkowo nowym - wybudowanym w latach 2010-2012 i eksploatowanym o połowy 2012 r.

Oczyszczalnia ma wystarczającą przepustowość i spełnia standardy dot. oczyszczania ścieków.

Nie planuje się rozbudowy lub modernizacji oczyszczalni w najbliższych latach.

7.2 Informacje dotyczące indywidualnych systemów oczyszczania ścieków obsługujących mieszkańców aglomeracji

Na terenie aglomeracji Łazy funkcjonuje 12 przydomowych oczyszczalni ścieków, które obsługują 44 mieszkańców. Większość oczyszczalni rozsądza ścieki oczyszczone do gruntu.

7.3 Informacje dotyczące końcowego punktu zrzutu ścieków (w przypadku braku oczyszczalni ścieków na terenie aglomeracji)

Nie dotyczy

7.4 Informacje o średniej dobowej ilości i jakości ścieków komunalnych powstających na terenie gminy oraz ich składzie jakościowym

Ilość ścieków komunalnych powstających na terenie gminy określono na podstawie zużycia wody przez gospodarstwa domowe i pozostałych użytkowników systemu. W 2013 r. dostarczono łącznie 428,2 tys. m³ wody, w tym 199,8 tys. m³ użytkownikom na terenie miasta Łazy i 228,4 tys. m³ użytkownikom na pozostałym terenie gminy.

Jakość ścieków komunalnych można określić tylko na podstawie badań dopływających na oczyszczalnię ścieków. Jednak z uwagi na dopływ wód deszczowych, stężenia zanieczyszczeń z poszczególnych pomiarów wykazują dość znaczne zróżnicowanie.

W poniższej tabeli przedstawiono badania ścieków surowych z dnia 27.12.2013 r., które według eksploatatora oczyszczalni są najbardziej miarodajne.

Ilość ścieków komunalnych powstających na terenie gminy [m³/d]: 1173		
Wskaźnik	Wartość wskaźnika zanieczyszczeń	Uwagi
BZT ₅ [mgO ₂ /l]	360	
ChZT _{Cr} [mgO ₂ /l]	954	
Zawiesina ogólna [mg/l]	430	
Fosfor ogólny [mgP/l]	-	
Azot ogólny [mgN/l]	-	

7.5 Informacje o ilości i składzie jakościowym ścieków przemysłowych odprowadzanych przez zakłady do systemu kanalizacji zbiorczej

Na terenie miasta Łazy do sieci kanalizacyjnej przyłączone są zakłady usługowe, handlowe i produkcyjne oraz obiekty użyteczności publicznej wytwarzające ścieki zbliżone do ścieków bytowych i pochodzących z gospodarstw domowych. Nie prowadzi się badań tych ścieków.

Ładunek zanieczyszczeń w ściekach przemysłowych (tj. pochodzących z obiektów, w których prowadzona jest działalność gospodarcza) obliczono uwzględniając ich ilość oraz wskaźnik zanieczyszczenia BZT₅ na poziomie 360 mgO₂/l jako reprezentatywny dla ścieków surowych dopływających na oczyszczalnię ścieków.

Ilość ścieków przemysłowych odprowadzanych do kanalizacji [m³/d]: 75,8		
Wskaźnik	Wartość wskaźnika zanieczyszczeń	Ładunek zanieczyszczeń odprowadzany w ciągu doby [g/d]
BZT ₅ [mgO ₂ /l]	brak danych	27 288
ChZT _{Cr} [mgO ₂ /l]	brak danych	nie dotyczy
Zawiesina ogólna [mg/l]	brak danych	nie dotyczy
Fosfor ogólny [mgP/l]	brak danych	nie dotyczy
Azot ogólny [mgN/l]	brak danych	nie dotyczy
.....	nie dotyczy

7.6 Informacje o zakładach, których podłączenie do systemu kanalizacji zbiorczej jest planowane

Na terenie miasta Łazy, po planowanej rozbudowie sieci, do kanalizacji zostaną przyłączone zakłady usługowe, handlowe i produkcyjne oraz obiekty użyteczności publicznej wytwarzające ścieki zbliżone do ścieków bytowych i pochodzących z gospodarstw domowych.

Ładunek zanieczyszczeń odprowadzany w ciągu doby przez zakłady planowane do podłączenia obliczono uwzględniając planowaną ilość ścieków (na podstawie zużycia wody) oraz wskaźnik zanieczyszczenia BZT₅ na poziomie 360 mgO₂/l jako reprezentatywny dla ścieków surowych dopływających na oczyszczalnię ścieków.

Ilość ścieków przemysłowych odprowadzanych przez zakłady planowane do podłączenia do kanalizacji [m³/d]: 14,3		
Wskaźnik	Wartość wskaźnika zanieczyszczeń	Ładunek zanieczyszczeń odprowadzany w ciągu doby przez zakłady planowane do podłączenia [g/d]
BZT ₅ [mgO ₂ /l]	brak danych	5 148
ChZT _{Cr} [mgO ₂ /l]	brak danych	nie dotyczy
Zawiesina ogólna [mg/l]	brak danych	nie dotyczy
Fosfor ogólny [mgP/l]	brak danych	nie dotyczy
Azot ogólny [mgN/l]	brak danych	nie dotyczy
.....	nie dotyczy

7.7 Uzasadnienie określonej dla aglomeracji równoważnej liczby mieszkańców

Wyszczególnienie	RLM
Liczba mieszkańców oraz turystów korzystających z istniejącej sieci kanalizacyjnej	3 287*
Liczba mieszkańców oraz turystów, którzy będą korzystali z planowanej do budowy sieci kanalizacyjnej	3 605
Liczba mieszkańców korzystających z przydomowych oczyszczalni ścieków	44
Równoważna Liczba Mieszkańców wynikająca z dobowego ładunku ścieków odprowadzanych przez zakłady przemysłowe korzystające z istniejącej sieci kanalizacyjnej	455
Równoważna Liczba Mieszkańców wynikająca z dobowego ładunku ścieków, który będzie odprowadzanych przez zakłady przemysłowe planowane do podłączenia do sieci kanalizacyjnej	86
Równoważna Liczba Mieszkańców RLM	7477

* po przyłączeniu się do istniejącej sieci wszystkich mieszkańców, którzy mają taką możliwość

8. Informacje o strefach ochronnych ujęć wody obejmujących tereny ochrony bezpośredniej i tereny ochrony pośredniej zawierające oznaczenie aktu prawa miejscowego lub decyzji ustanawiających te strefy oraz zakazy, nakazy i ograniczenia obowiązujące na tych terenach

Na terenie aglomeracji Łazy nie ma obecnie ustanowionych prawnie stref ochronnych ujęć wody.

9. Informacje o obszarach ochronnych zbiorników wód śródlądowych zawierające oznaczenie aktu prawa miejscowego ustanawiającego te obszary oraz zakazy, nakazy i ograniczenia obowiązujące na tych obszarach

Na terenie aglomeracji Łazy nie występują obszary ochronne zbiorników wód śródlądowych.

10. Informacje o formach ochrony przyrody zawierające nazwę formy ochrony przyrody oraz wskazanie aktu prawnego uznającego określony obszar za formę ochrony przyrody

Południowa część miasta Łazy znajduje się na terenie obszaru chronionego krajobrazu Otulina Parku Krajobrazowego Orlich Gniazd powołanego Uchwałą nr III/11/80 Wojewódzkiej Rady Narodowej w Katowicach z 20.06.1980 r., zmienioną uchwałą nr XVII/70/82 Wojewódzkiej Rady Narodowej w Częstochowie z 17.06.1982 r. i rozporządzeniem nr 15/98 wojewody częstochowskiego z 22.06.1998 r. (Dz. Urz. Woj. Częst. nr 10/98, poz. 74).

Niewielka część aglomeracji Łazy wyznaczonej na terenie miasta Łazy tj. część zlewni Młynek i część zlewni Głazówka znajduje się na obszarze chronionego krajobrazu Otulina Parku Krajobrazowego Orlich Gniazd.

11. Lista sprawdzająca poprawności wykonania części graficznej

Lp.	Wyszczególnienie	Nie	Tak	Nie dotyczy
1	2	3	4	5
1	Część graficzna została wykonana na mapie topograficznej w skali 1:10 000, a w przypadku jej braku - w skali 1:25 000.		X	
2	Oznaczono granice obszaru proponowanej aglomeracji (obszar objęty i przewidziany do objęcia zasięgiem systemu kanalizacji zbiorczej).		X	
3	Oznaczono znajdujące się na terenie aglomeracji oczyszczalnie ścieków komunalnych, do których odprowadzane są (bądź odprowadzane będą) ścieki komunalne.		X	
4	Oznaczono granice administracyjne gminy zgodne z danymi z państwowego rejestru granic.		X	
5	Oznaczono granice stref ochronnych ujęć wody obejmujących tereny ochrony bezpośredniej i tereny ochrony pośredniej.			X
6	Oznaczono granice obszarów ochronnych zbiorników wód śródlądowych.			X
7	Oznaczono granice terenów objętych formami ochrony przyrody w rozumieniu ustawy z dnia 16 kwietnia 2004 r. o ochronie przyrody lub obszarów mających znaczenie dla Wspólnoty, znajdującego się na liście, o której mowa w art. 27 ust. 1 tej ustawy.		X	
8	Określono skalę planu w formie liczbowej i liniowej.		X	
9	Część graficzna mapa została podpisana przez osobę upoważnioną do reprezentowania gminy (gminy wiodącej)		X	

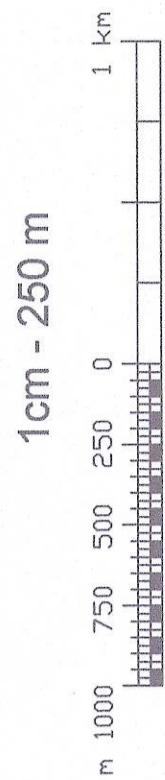
Propozycję planu aglomeracji, w rozumieniu art. 43 ust. 2 ustawy z dnia 18 lipca 2001 r. - Prawo wodne (tekst jedn. Dz.U. 2012, poz. 145, z późn. zm.) opracowano zgodnie z rozporządzeniem Ministra Środowiska z dnia 1 lipca 2010 r. w sprawie sposobu wyznaczania obszaru i granic aglomeracji (Dz.U. 2010, Nr 137, poz. 922) oraz „Wytycznymi do tworzenia i zmiany aglomeracji” opracowanymi przez Krajowy Zarząd Gospodarki Wodnej oraz Ministerstwo Środowiska w czerwcu 2013 r.

Podpis osoby upoważnionej do reprezentowania Wnioskodawcy

(data, imię i nazwisko /pieczęć imienna/ podpis)	(pieczęć Wnioskodawcy)
--	------------------------

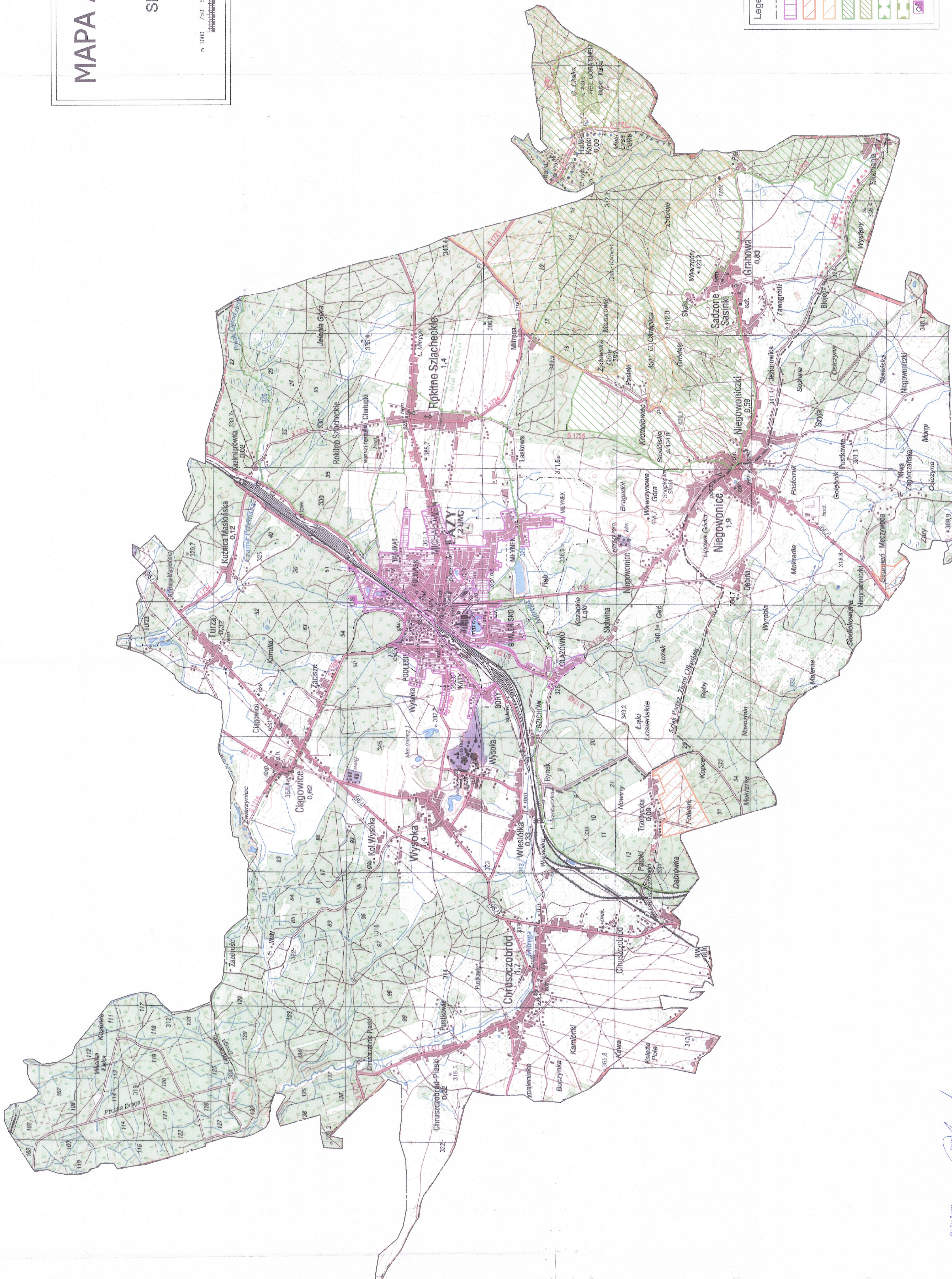
MAPA AGLOMERCJI ŁAZY

Skala 1: 25 000



Legenda:

- granica gminy Łazy
- obszar aglomeracji Łazy
- Obszar Natura 2000
- SOO "Łąki Dąbrowskie" - kod PLH 240041
- Obszar Natura 2000
- SOO "Ostoja Środkowojurajska" - kod PLH 240009
- Park Krajobrazowy "Orlich Gniazd"
- Rezerwat Przyrody "Góra Chełm"
- Oulina Parku Krajobrazowego "Orlich Gniazd"
- Oulina Rezerwatu Przyrody "Góra Chełm"
- oczyszczalnia ścieków komunalnych



BURO
MIASTO
ŁAZY

Gmina Łazy
ul. Traugotta 15
42-450 Łazy
NIP 649-22-68-348
REGON 276258865