

UCHWAŁA NR IV/55/18/2014
SEJMIKU WOJEWÓDZTWA ŚLĄSKIEGO

z dnia 29 września 2014 r.

w sprawie
przyjęcia zweryfikowanej propozycji
planu Aglomeracji Łyski

Na podstawie art. 18 pkt 20 ustawy z dnia 5 czerwca 1998 roku o samorządzie województwa (tekst jednolity Dz. U. z 2013 roku, poz. 596 z późn. zm.) w związku z art. 43 ust. 1 i 2 a ustawy z dnia 18 lipca 2001 roku Prawo wodne (tekst jednolity Dz. U. z 2012 roku, poz. 145 z późn. zm.), i art. 17 ustawy z dnia 30 maja 2014 roku o zmianie ustawy – Prawo wodne oraz niektórych innych ustaw (Dz. U. z 2014 roku, poz. 850) § 4 ust. 2, 3 i 4 rozporządzenia Ministra Środowiska z dnia 1 lipca 2010 roku w sprawie sposobu wyznaczania obszaru i granic aglomeracji (Dz. U. Nr 137 z 2010 roku, poz. 922)

Sejmik Województwa Śląskiego
uchwała:

§ 1. Przyjmuje się zweryfikowaną propozycję planu Aglomeracji Łyski, stanowiącą załącznik do niniejszej uchwały i poddaje się propozycję planu procedurze uzgodnień i opiniowania.

§ 2. Wykonanie uchwały powierza się Zarządowi Województwa Śląskiego.

§ 3. Uchwała wchodzi w życie z dniem podjęcia.

Przewodniczący Sejmiku
Województwa Śląskiego

Andrzej Gościniak

Propozycja planu Aglomeracji Lyski

.....
(podać nazwę aglomeracji tzn. nazwę gminy na terenie której wyznaczana jest aglomeracja lub nazwę gminy wiodącej)

powiat rybnicki

województwo śląskie

Część opisowa

1. Nazwa aglomeracji

AGLOMERACJA LYSKI

W przypadku aglomeracji współtworzonej przez kilka gmin wniosek o wyznaczenie obszaru i granic aglomeracji składa gmina wiodąca. Do wniosku należy dołączyć stosowne upoważnienia pozostałych gmin.

2. Adres wnioskodawcy (gminy, gminy wiodącej w aglomeracji)

Miejscowość: Lyski	Ulica, nr: Dworcowa 1a
Gmina: Lyski	Powiat: rybnicki
Województwo: śląskie	
Telefon: 32/430 00 51	Fax: 32/430 00 51
e-mail do kontaktu bieżącego: kancelaria@lyski.pl	

3. Dane rejestrowe

PKD EKD	-	NIP	642-24-92-454	REGON	276258776
------------	---	-----	---------------	-------	-----------

4. Imię/nazwisko/stanowisko/tel./fax osoby wskazanej do kontaktowania się w sprawach złożonego wniosku

Beata Dronszyk tel. 32 430 04 01 wew. 117/fax 32 430 00 31

Propozycję planu aglomeracji, w rozumieniu art. 43 ust. ustawy z dnia 18 lipca 2001 r. - Prawo wodne (Dz. U. z 2005 r. Nr 239, poz. 2019, z późn. zm.) opracowano zgodnie z Rozporządzeniem Ministra Środowiska z dnia 1 lipca 2010 r. w sprawie sposobu wyznaczania obszaru i granic aglomeracji (Dz. U. Nr 137, poz. 922).

Propozycja planu Aglomeracji Lyski została sporządzona wg stanu na ostatni dzień roku poprzedniego, tj. 2013r.

5. Podstawowe informacje na temat gminy/miasta

Krótką charakterystyka, lokalizacja, ukształtowanie terenu, warunki hydrograficzne¹:
Teren aglomeracji obejmuje obszar, w skład którego wchodzi części jednostek administracyjnych: gminy Lyski oraz, gminy Gaszowice, położonych na Wyżynie Śląskiej, w obrębie Kotliny Raciborsko-Oświęcimskiej na Płaskowyżu Rybnickim. Omawiany obszar charakteryzuje zróżnicowane ukształtowanie powierzchni uwidaczniające się występowaniem znacznych różnic wzniesień. Rzędna powierzchni waha się w granicach 190-284 m n.p.m. Sieć hydrograficzna charakteryzuje się występowaniem licznych wód powierzchniowych płynących i stojących. Pod względem hydrograficznym analizowany obszar należy do prawostronnego dorzecza Odry i jest odwadniany przez rzekę Rudę. Głównym ciekim odwadniającym obszar gminy Lyski jest Sumina. Źródła ciekę znajdują się na terenie miasta Pszów. Sumina wpływa na obszar gminy na wysokości ok. 230 m. n.p.m, gdzie zasila ją Dopływ z Pstrążnej. Na omawianym terenie występują również zbiorniki wodne. Największy z nich Zbiornik Rybniki powstał do celów chłodniczych Elektrowni „Rybnik”.

¹ Tekst nie więcej niż 1/2 strony A-4.

Czwartorzędowe wody podziemne kopalnej doliny Rudy stanowią tzw. Główny Zbiornik Wód Podziemnych Rybnik, który ciągnie się od Żor po Kuźnię Raciborską.
 Gmina Lyski położona jest w Parku Krajobrazowym Cysterskie Kompozycje Rud Wielkich natomiast gmina Gaszowice leży w jego otulinie.
 Na obszarze aglomeracji funkcjonuje oczyszczalnia ścieków w Suminie. Po oczyszczeniu ścieki z oczyszczalni odprowadzane są do cieku Sumina.

Liczba mieszkańców ² : 18 693 Mk , w tym:		Powierzchnia [km ²] ² : 77 w tym:	
Lyski	9 513 Mk	Lyski	57,4 km ²
Gaszowice	9 180 Mk	Gaszowice	19,6 km ²

6. Dokumenty stanowiące podstawę do wyznaczenia aglomeracji (podać nazwę, nr oraz datę podjęcia uchwał ustanawiających te dokumenty)³

a) miejscowe plany zagospodarowania przestrzennego; <ul style="list-style-type: none"> - Miejscowe plany zagospodarowania przestrzennego Gminy Lyski zatwierdzone uchwałami nr: XLI/44/2005, LVII/49/2006, L/9/2006, LVIII/55/2006, LVIII/56/2006, L/10/2006, XI/57/2007, XXIV/26/2008, XXII/12/2008, XLV/45/2009, LV/11/2010 - Miejscowe plany zagospodarowania przestrzennego Gminy Gaszowice zatwierdzone uchwałami nr: XIX/118/2004, XXXV/237/2005, XXXV/236/2004, XXI/130/2004, XXXV/245/2005, XXXV/244/2005, XXXV/243/2005, XXXV/242/2005, XXXV/241/2005, XXXV/240/2005, XXXV/239/2005, XXXV/238/2005, XX/106/2008,
b) studium uwarunkowań i kierunków zagospodarowania przestrzennego gminy; <ul style="list-style-type: none"> - Zmiana studium uwarunkowań i kierunków zagospodarowania przestrzennego gminy Lyski, zatwierdzone Uchwałą Rady Gminy Lyski Nr RG.0007.75.2011 z dnia 13 września 2011 r., - Studium uwarunkowań i kierunków zagospodarowania przestrzennego Gminy Gaszowice, zatwierdzone Uchwałą Rady Gminy Gaszowice Nr XIX/113/2000 z dnia 25.02.2000 r.,
a) decyzje o ustaleniu lokalizacji celu publicznego -
b) wieloletnie plany rozwoju i modernizacji urządzeń wodociągowych i kanalizacyjnych-
c) inne (wymienić) <ul style="list-style-type: none"> - Rozporządzenie nr 51/07 Wojewody Śląskiego z dnia 17 września 2007 roku w sprawie wyznaczenia aglomeracji Lyski, - Uchwała Rady Gminy Gaszowice Nr VII/43/2007 z dnia 29.03.2007 r. w sprawie uchwalenia Wieloletniego Programu Gospodarowania Mieszkaniowym Zasobem Gminy Gaszowice

² Podano liczbę mieszkańców gmin **ogółem** wg stanu na ostatni dzień roku poprzedniego, tj. koniec 2013r.

³ Niepotrzebne skreślić.

7. Opis sieci kanalizacyjnej

7.1 Informacje na temat istniejącej kanalizacji oraz liczby mieszkańców i turystów obsługiwanych przez tę sieć oraz oczyszczalnię ścieków.

Wykaz – lista miejscowości aglomeracji, w których eksploatowana jest sieć kanalizacji komunalnej (sanitarnej i ogólnospławnej), zgodnie z Rozporządzeniem Ministra Administracji i Cyfryzacji z dnia 13 grudnia 2012 r. w sprawie wykazu urzędowych nazw miejscowości i ich części (Dz. U. z 2013r., poz. 200):
1. Gmina Lyski – Lyski, Sumina, Kamionki (część wsi Lyski)
2. Gmina Gaszowice – Gaszowice (część)

Lp.	Kanalizacja istniejąca	Długość [km]	Liczba osób korzystających z istniejącej kanalizacji			Uwagi	
			mieszkańcy	turyści w sezonie turystyczno - wypoczynkowym ⁴	sumaryczna liczba osób [kol 4 + kol 5]		
1	2	3	4	5	6	7	
OGÓLEM							
1	Sanitarna grawitacyjna	35,31	2 715	0	2 715		
2	Sanitarna tłoczna	0,5					
3	Ogólnospławna grawitacyjna	0,0					
4	Ogólnospławna tłoczna	0,0					
Gmina Lyski							
5	Sanitarna grawitacyjna	24,51	1 972	0	1 972		
6	Sanitarna tłoczna	0,5					
7	Ogólnospławna grawitacyjna	0,0					
8	Ogólnospławna tłoczna	0,0					
Gmina Gaszowice							
9	Sanitarna grawitacyjna	10,8	743	0	743		
10	Sanitarna tłoczna	0,0					
11	Ogólnospławna grawitacyjna	0,0					
12	Ogólnospławna tłoczna	0,0					
Razem		35,81	2 715	0	2 715		

⁴ Pod pojęciem „liczba turystów” przyjmuje się liczbę zarejestrowanych miejsc noclegowych.

7.2 Informacje na temat planowanej do budowy kanalizacji w celu dostosowania gminy/miasta do warunków określonych w Dyrektywie Rady z dnia 21 maja 1991 r. dotyczącej oczyszczania ścieków komunalnych (91/271/EWG) oraz liczby mieszkańców i turystów, którzy będą obsługiwani przez tę sieć oraz oczyszczalnię ścieków.

Nie planuje się budowy sieci kanalizacyjnej w celu dostosowania gmin do warunków określonych w ww. Dyrektywie. Jednakże z uwagi na rozwijającą się zabudowę mieszkaniowo – usługową na obszarze gmin w tym również aglomeracji zakłada się możliwość rozbudowy sieci kanalizacyjnej i wykonania nowych podłączeń na obszarze aglomeracji jako uzupełnienie sieci istniejącej. Działania te będą realizowane doraźnie i uzależnione do postępującego zagęszczania zabudowy i zmian sytuacji demograficznej gmin.

7.2.1 Sieć kanalizacyjna o wskaźniku długości sieci nie mniejszym niż 120 osób na km sieci.

Wykaz – lista miejscowości zgodnie z Rozporządzeniem Ministra Administracji i Cyfryzacji z dnia 13 grudnia 2012 r. w sprawie wykazu urzędowych nazw miejscowości i ich części (Dz. U. z 2013r., poz. 200), w obrębie których planuje się budowę sieci kanalizacji sanitarnej o wskaźniku długości sieci nie mniejszym niż 120 osób na km sieci:
nd

Lp.	Kanalizacja planowana do realizacji	Długość [km]	Liczba osób, które będą obsługiwane przez planowaną do budowy kanalizację			Uwagi
			mieszkańcy	turyści w sezonie turystyczno – wypoczynkowym ⁴	sumaryczna liczba osób [kol 4 + kol 5]	
1	2	3	4	5	6	7
1	Sanitarna grawitacyjna	nd	nd	nd	nd	
2	Sanitarna tłoczna	nd	nd	nd	nd	
Razem		nd	nd	nd	nd	

Obliczenie wskaźnika długości sieci dla planowanej do wykonania sieci kanalizacyjnej (dla obszaru o wskaźniku długości sieci nie mniejszym niż 120 osób na km sieci).	
Długość sieci kanalizacyjnej planowanej do wykonania [kol. 3]	nd
Sumaryczna liczba mieszkańców oraz turystów, którzy będą obsługiwani przez planowaną do budowy sieć kanalizacyjną [kol. 6]	nd
Wskaźnik długości sieci = sumaryczna liczba mieszkańców oraz turystów [kol. 6]/długość sieci kanalizacyjnej planowanej do wykonania [kol. 3]	nd

Rozważana w przeszłości budowa sieci kanalizacyjnej na pozostałym terenie gmin Lyski i Gaszowice niewyposażonym w sieć kanalizacyjną charakteryzuje się niską efektywnością, a liczba mieszkańców i turystów obsługiwanych przez tę sieć, nie spełnia wskaźnika koncentracji na poziomie większym niż 120 osób na km sieci kanalizacyjnej.

7.2.2 Sieć kanalizacyjna o wskaźniku długości sieci nie mniejszym niż 90 osób na km sieci (kanalizacja zlokalizowana na terenie o 1% spadku lub w strefach ochronnych)⁵.

Wykaz – lista miejscowości/obszarów aglomeracji, w obrębie których planuje się budowę sieci kanalizacji sanitarnej o wskaźniku długości sieci nie mniejszym niż 90 osób na km sieci:
1. nd

Lp.	Kanalizacja planowana do realizacji	Długość [km]	Liczba osób, które będą obsługiwane przez planowaną do budowy kanalizację			Uwagi
			mieszkańcy	turyści w sezonie turystyczno – wypoczynkowym ⁴	sumaryczna liczba osób [kol 4 + kol 5]	
1	2	3	4	5	6	7
1	Sanitarna grawitacyjna	nd	nd	nd	nd	
2	Sanitarna tłoczna	nd				
Razem		nd	nd	nd	nd	

Obliczenie wskaźnika długości sieci dla planowanej do wykonania sieci kanalizacyjnej (dla obszaru o wskaźniku długości sieci nie mniejszym niż 90 osób na km sieci).	
Długość sieci kanalizacyjnej planowanej do wykonania [kol. 3]	nd
Sumaryczna liczba mieszkańców oraz turystów, którzy będą obsługiwani przez planowaną do budowy sieć kanalizacyjną [kol. 6]	nd
Wskaźnik długości sieci = sumaryczna liczba mieszkańców oraz turystów [kol. 6]/długość sieci kanalizacyjnej planowanej do wykonania [kol. 3]	nd

Rozważana w przeszłości budowa sieci kanalizacyjnej na pozostałym terenie gmin Lyski i Gaszowice niewyposażonym w sieć kanalizacyjną charakteryzuje się niską efektywnością, również na ustanowionym obszarze ochronnym w formie parku krajobrazowego, a także na obszarze gdzie występują spadki terenu powyżej 1%. Liczba mieszkańców i turystów obsługiwanych przez tę sieć, nie spełnia wskaźnika koncentracji na poziomie większym niż 90 osób na km sieci kanalizacyjnej.

⁵ Wypełnić w przypadku budowy sieci kanalizacyjnej na terenach o których mowa w § 3 ust.5 rozporządzenia Ministra Środowiska z dnia 1 lipca 2010 r. w sprawie sposobu wyznaczania obszaru i granic aglomeracji (Dz. U. Nr 137, poz. 922).

7.3 Informacje na temat kanalizacji oraz liczby mieszkańców i turystów obsługiwanych przez sieć kanalizacyjną oraz oczyszczalnię ścieków po dostosowaniu gminy/miasta do warunków określonych w Dyrektywie Rady z dnia 21 maja 1991 r. dotyczącej oczyszczania ścieków komunalnych (91/271/EWG).

Wykaz – lista miejscowości aglomeracji, zgodnie z Rozporządzeniem Ministra Administracji i Cyfryzacji z dnia 13 grudnia 2012 r. w sprawie wykazu urzędowych nazw miejscowości i ich części (Dz. U. z 2013r., poz. 200), w obrębie których będzie funkcjonowała sieć kanalizacji sanitarnej zgodnie z Dyrektywą 91/271/EWG:

1. Gmina Lyski – Lyski, Sumina, Kamionki (część wsi Lyski)
2. Gmina Gaszowice – Gaszowice (część)

Lp.	Kanalizacja istniejąca	Długość [km]	Liczba osób korzystających z kanalizacji			Uwagi	
			mieszkańcy	turyści w sezonie turystyczno - wycieczkowym ⁶	sumaryczna liczba osób [kol 4 + kol 5]		
1	2	3	4	5	6	7	
OGÓLEM							
1	Sanitarna grawitacyjna	35,31	2 715	0	2 715		
2	Sanitarna tłoczna	0,5					
3	Ogólnospławna grawitacyjna	0,0					
4	Ogólnospławna tłoczna	0,0					
Gmina Lyski							
5	Sanitarna grawitacyjna	24,51	1 972	0	1 972		
6	Sanitarna tłoczna	0,5					
7	Ogólnospławna grawitacyjna	0,0					
8	Ogólnospławna tłoczna	0,0					
Gmina Gaszowice							
9	Sanitarna tłoczna	10,8	743	0	743		
10	Ogólnospławna grawitacyjna	0,0					
11	Ogólnospławna tłoczna	0,0					
Razem		35,81	2 715	0	2 715		

⁶ Pod pojęciem „liczba turystów” przyjmuje się liczbę zarejestrowanych miejsc noclegowych.

8. Opis gospodarki ściekowej

8.1 Informacje na temat oczyszczalni ścieków.⁷

Lokalizacja		
Miejscowość [kod pocztowy]: 44-295 Sumina	Ulica, nr: Dworcowa 12 b	
Gmina: Lyski	Powiat: rybnicki	
Województwo: śląskie		
Telefon: (32) 4278014	Fax: (32) 4278014	
e-mail do kontaktów bieżących: osumi@neostrada.pl		
Decyzja pozwolenie wodnoprawne na odprowadzanie ścieków oczyszczonych		
Organ, który wydał decyzję: Starosta Rybnicki		
Numer decyzji: Oś-6223/7/07	Data wydania: 30.04.2007 r	Termin ważności do: 30.04.2017
Przepustowość oczyszczalni:		
Średnia [m ³ /d]: 600	Maksymalna godzinowa [m ³ /h]: 25	Maksymalna roczna [m ³ /a]: 219 000

Rodzaj i ilość ścieków dostarczanych siecią kanalizacyjną:	
Ścieki dopływające siecią kanalizacyjną [m ³ /d]: 250,4	
Ścieki dowożone [m ³ /d]: 20,1	
Aktualne obciążenie oczyszczalni:	
Średnie [m ³ /d]: 270,5 Średnio [% przepustowości]: 45,1	Ilość ścieków oczyszczonych w roku poprzednim [m ³ /a]: 98 702 w tym: <i>ścieki dowożone</i> 7 322 <i>wody infiltracja</i> 25 954 <i>ścieki fakturowane</i> 65 426 w tym: <i>Lyski.</i> 46 835 <i>Gaszowice</i> 18 591
Przewidywane obciążenie oczyszczalni po zrealizowaniu planowanego zakresu sieci kanalizacji sanitarnej:	
Średnie [m ³ /d]: 270,5 Średnio [% przepustowości]: 45,1	Przewidywana ilość ścieków oczyszczonych w roku [m ³ /a]: 98 702 w tym: <i>ścieki dowożone</i> 7322 <i>wody infiltracja</i> 25 954 <i>ścieki fakturowane</i> 65 426 w tym: <i>Lyski.</i> 46 835 <i>Gaszowice</i> 18 591

⁷ W przypadku funkcjonowania więcej niż jedna oczyszczalnia ścieków, dla każdej oczyszczalni wypełnić oddzielną tabelę.

Wartości wskaźników zanieczyszczeń ścieków surowych

Wskaźnik	Wartość (średnioroczna z pomiarów)	Uwagi
1	2	3
BZT ₅ [mgO ₂ /l]	757
ChZT _{Cr} [mgO ₂ /l]	1863
Zawiesina ogólna [mg/l]	965
Fosfor ogólny [mgP/l]	19
Azot ogólny [mgN/l]	145

Wartości wskaźników lub % redukcji zanieczyszczeń ścieków oczyszczonych

Wskaźnik	Wartość lub % redukcji zgodnie z pozwoleniem wodnoprawnym	Wartość (średnioroczna z pomiarów)
1	2	3
BZT ₅ [mgO ₂ /l]	25	7,38
ChZT _{Cr} [mgO ₂ /l]	125	57,50
Zawiesina ogólna [mg/l]	35	8,34
Fosfor ogólny [mgP/l]	-	
Azot ogólny [mgN/l]	-	

Odbiornik ścieków oczyszczonych zgodnie z pozwoleniem wodnoprawnym:

Nazwa ciekłu: Sumina	Kilometraż miejsca odprowadzania ścieków oczyszczonych: 15+350
----------------------	--

Typ oczyszczalni ścieków: mechaniczno – biologiczna.

Oczyszczalnia ścieków w Suminie jest oczyszczalnią mechaniczno – biologiczną typu podziemnego, systemu TURBO, zlokalizowaną w gminie Lyski w miejscowości Sumina. Oczyszczanie ścieków prowadzone jest z zastosowaniem następujących części technologicznych: 1. mechaniczna – wydzielenie grubych zanieczyszczeń na kracie mechanicznej, oraz zanieczyszczeń łatwo opadających w piaskownikach, 2. biologiczna – wykorzystanie osadu czynnego – oddzielenie zawiesin i koloidów, rozkład związków organicznych oraz proces usuwania azotu i fosforu, 3. osadowa – odprowadzenie osadu nadmiernego, jego zagęszczenie, ustabilizowanie tlenowe i odwodnienie w wirówce.

W chwili obecnej wydajność oczyszczalni wynosi 600 m³/d i 4 000 RLM.

Podstawowe informacje na temat zamierzeń inwestycyjnych z zakresu rozbudowy lub modernizacji oczyszczalni⁸:

Rozbudowa części socjalnej oczyszczalni ścieków (w trakcie realizacji) – koszt ok. 608 tys. zł.

⁸Tekst nie więcej niż 1/2 strony A-4.

8.2 Informacje o średniej dobowej ilości i jakości ścieków komunalnych powstających na terenie gminy oraz ich składzie jakościowym.

Ilość ścieków komunalnych powstających na terenie gminy [m³/d]: 1 579 w tym:		
	<i>Lyski</i>	852
	<i>Gaszowice</i>	727 (łącznie z aglomeracją Rybnik)
Wskaźnik	Wartość wskaźnika zanieczyszczeń	Uwagi
1	2	3
BZT ₅ [mgO ₂ /l]	757
ChZT _{Cr} [mgO ₂ /l]	1863
Zawiesina ogólna [mg/l]	965
Fosfor ogólny [mgP/l]	19
Azot ogólny [mgN/l]	145

Wartości wskaźników zanieczyszczeń ścieków surowych powstających na terenie gmin zostały podane łącznie dla wszystkich ścieków w oparciu o dane o składzie jakościowym ścieków dopływających na oczyszczalnię w Suminie z uwagi na brak monitoringu jakościowego ścieków na sieci kanalizacyjnej oraz pozostałym obszarze gmin.

8.3 Informacje o ilości i składzie jakościowym ścieków przemysłowych odprowadzanych przez zakłady do systemu kanalizacji zbiorczej.

Ilość ścieków przemysłowych odprowadzanych do kanalizacji [m³/d]: 0		
Wskaźnik	Wartość wskaźnika zanieczyszczeń	Ładunek zanieczyszczeń odprowadzany w ciągu doby [g/d] ⁸
1	2	3
BZT ₅ [mgO ₂ /l]	nie dotyczy	nie dotyczy
ChZT _{Cr} [mgO ₂ /l]	nie dotyczy	nie dotyczy
Zawiesina ogólna [mg/l]	nie dotyczy	nie dotyczy
Fosfor ogólny [mgP/l]	nie dotyczy	nie dotyczy
Azot ogólny [mgN/l]	nie dotyczy	nie dotyczy

8.4 Informacje o zakładach, których podłączenie do systemu kanalizacji zbiorczej jest planowane.

Ilość ścieków przemysłowych odprowadzanych przez zakłady planowane do podłączenia do kanalizacji [m³/d]: 0,00		
Wskaźnik	Wartość wskaźnika zanieczyszczeń	Ładunek zanieczyszczeń odprowadzany w ciągu doby przez zakłady planowane do podłączenia [g/d] ⁹
1	2	3
BZT ₅ [mgO ₂ /l]	nie dotyczy	nie dotyczy
ChZT _{Cr} [mgO ₂ /l]	nie dotyczy	nie dotyczy
Zawiesina ogólna [mg/l]	nie dotyczy	nie dotyczy
Fosfor ogólny [mgP/l]	nie dotyczy	nie dotyczy
Azot ogólny [mgN/l]	nie dotyczy	nie dotyczy

⁹ Podać wyłącznie dla BZT₅.

8.5 Uzasadnienie określonej dla aglomeracji równoważnej liczby mieszkańców.

Wyszczególnienie	RLM
Liczba mieszkańców oraz turystów korzystających z istniejącej sieci kanalizacyjnej [kol. 6 pkt 7.1]	2 715
Liczba mieszkańców oraz turystów, którzy będą korzystali z planowanej do budowy sieci kanalizacyjnej[kol. 6 pkt. 7.2.1 + kol. 6 pkt 7.2.2]	nd
Równoważna Liczba Mieszkańców wynikająca z dobowego ładunku ścieków odprowadzanych przez zakłady przemysłowe korzystające z istniejącej sieci kanalizacyjnej [kol. 3 pkt 8.3 / 60 g/d]	nd
Równoważna Liczba Mieszkańców wynikająca z dobowego ładunku ścieków, który będzie odprowadzanych przez zakłady przemysłowe planowane do podłączenia do sieci kanalizacyjnej [kol. 3 pkt 8.4 / 60 g/d]	nd
Równoważna Liczba Mieszkańców RLM	2 715

Gmina Lyski, Gmina Gaszowice i Gmina Kornowac wnosi o zmianę granic i obszaru Aglomeracji Lyski wyznaczonej Rozporządzeniem nr 51/07 Wojewody Śląskiego z dnia 17 września 2007 roku o Równoważnej Liczbie Mieszkańców 12 941 wraz z oczyszczalnią ścieków w Suminie. Zmiana aglomeracji Lyski dotyczyć będzie ograniczenia granic do obszaru, na którym funkcjonuje istniejąca kanalizacja sanitarna, tj. do części miejscowości Lyski i Sumina w gminie Lyski oraz części miejscowości Gaszowice w gminie Gaszowice, o Równoważnej Liczbie Mieszkańców **2 715**.

Z obszaru istniejącej aglomeracji zostają wyłączone części gmin:

- Kornowac - część miejscowości Rzuchów i Łańce.
- Gaszowice – część miejscowości Piece, Łuków i Czernica
- Lyski – miejscowości Adamowice, Bogunice, Dzimierz, Nowa Wieś, Pstrązna, Raszczyce, Zwonowice i Żytna

Decyzja ta wynika z niespełnienia przez obszar aktualnej aglomeracji Lyski, wymagań zawartych w Rozporządzeniu Ministra Środowiska z dnia 1 lipca 2010 r. w sprawie sposobu wyznaczania obszaru i granic aglomeracji (Dz. U. Nr 137, poz. 922) dotyczących wskaźnika koncentracji.

Wg aktualnych granic aglomeracji, liczba mieszkańców jaka miała zostać objęta systemem kanalizacyjnym wynosiła ok. 12 760. Jednocześnie długość kanalizacji niezbędnej do obsługi obszaru i przewidywanej liczby mieszkańców, zgodnie z opracowanymi dokumentacjami koncepcyjnymi dla gmin Lyski, Gaszowice i Kornowac wynosić powinna ok. 252 km.

Obszar aglomeracji znajduje się częściowo w granicach Parku Krajobrazowego Cysterskie Kompozycje Krajobrazowe Rud Wielkich. Park ten został utworzony Rozporządzeniem Wojewody Katowickiego nr 181/93 z 23.11.1993 r. (Dz. Urz. Woj. Kat. nr 15/93, poz. 130).

Obliczony wskaźnik koncentracji na podstawie przewidywanej do obsługi przez budowany system kanalizacji zbiorczej, liczby mieszkańców aglomeracji i niezbędnej do realizacji długości sieci kanalizacyjnej na obszarze nieskanalizowanym, wynosi około **50,7** mieszkańców na 1 km sieci i jest niższy niż wskaźnik wymagany, określony w § 3 ust. 5 Rozporządzenia Ministra Środowiska z dnia 1 lipca 2010 r. w sprawie sposobu wyznaczania obszaru i granic aglomeracji (Dz. U. Nr 137, poz. 922), tj. 90 mieszkańców na 1 km sieci oraz 120 osób/1km dla pozostałego terenu. Brak jest również możliwości wydzielenia na obszarze gminy części zabudowy mieszkaniowej, która spełniłaby wymagane wskaźniki koncentracji i mogła być przedmiotem rozbudowy sieci kanalizacyjnej.

Z uwagi na rozwijającą się zabudowę mieszkaniową – usługową na obszarze aglomeracji zakłada się możliwość rozbudowy sieci kanalizacyjnej i wykonania nowych połączeń na obszarze aglomeracji jako uzupełnienie sieci istniejącej. Działania te będą realizowane doraźnie i uzależnione od postępującego zagęszczania zabudowy i zmian sytuacji demograficznej gmin.

Na obszarze gmin wchodzących w skład aglomeracji problem gospodarki ściekowej na terenach nieskanalizowanych jest rozwiązany w oparciu o użytkowanie szczelnych zbiorników bezodpływowych i systematyczną rozbudowę przydomowych oczyszczalni ścieków. Taki sposób prowadzenia gospodarki ściekowej zostanie podtrzymany, dążąc do zapewnienia rozwiązań systemowych w tym zakresie, tj. podnoszenie świadomości ekologicznej mieszkańców wraz ze zmianą zachowań prowadzących do minimalizowania nieszczelności zbiorników na ścieki i stosowania oczyszczalni przydomowych, dążąc do zapewnienia odpowiedniego poziomu ochrony środowiska.

9. Informacje o strefach ochronnych ujęć wody obejmujących tereny ochrony bezpośredniej i tereny ochrony pośredniej zawierającą oznaczenie aktu prawa miejscowego lub decyzji ustanawiających te strefy oraz zakazy, nakazy i ograniczenia obowiązujące na tych terenach.

Na terenie aglomeracji Lyski nie występują strefy ochronne ujęć wody

10. Informacje o obszarach ochronnych zbiorników wód śródlądowych zawierającą oznaczenie aktu prawa miejscowego ustanawiającego te obszary oraz zakazy, nakazy i ograniczenia obowiązujące na tych obszarach.

Na terenie aglomeracji Lyski nie występują obszary ochronne wód śródlądowych.

11. Informacje o formach ochrony przyrody zawierającą nazwę formy ochrony przyrody oraz wskazanie aktu prawnego uznającego określony obszar za formę ochrony przyrody.

Aglomeracja Lyski położona jest częściowo w Parku Krajobrazowym Cysterskie Kompozycje Rud Wielkich oraz w jego otulinie. Park ten został utworzony Rozporządzeniem Wojewody Katowickiego nr 181/93 z 23.11.1993 r. (Dz. Urz. Woj. Kat. nr 15/93, poz. 130).

12. Lista sprawdzająca poprawności wykonania części graficznej.

Lp.	Wyszczególnienie	Nie ¹⁰	Tak ⁹	Nie dotyczy ⁹
1	2	3	4	5
1	Część graficzna została wykonana na mapie topograficznej w skali 1:10 000, a w przypadku jej braku - w skali 1:25 000.		X	
2	Oznaczono granice obszaru proponowanej aglomeracji (obszar objęty i przewidziany do objęcia zasięgiem systemu kanalizacji zbiorczej).		X	
3	Oznaczono znajdujące się na terenie aglomeracji oczyszczalnie ścieków komunalnych, do których odprowadzane (bądź odprowadzane będą) są ścieki komunalne.		X	
4	Oznaczono granice administracyjne gminy zgodne z danymi z państwowego rejestru granic.		X	
5	Oznaczono granice stref ochronnych ujęć wody obejmujących tereny ochrony bezpośredniej i tereny ochrony pośredniej.			X
6	Oznaczono granice obszarów ochronnych zbiorników wód śródlądowych.			X
7	Oznaczono granice terenów objętych formami ochrony przyrody w rozumieniu ustawy z dnia 16 kwietnia 2004 r. o ochronie przyrody lub obszarów mających znaczenie dla Wspólnoty, znajdującego się na liście, o której mowa w art. 27 ust. 1 tej ustawy.		X	
8	Określono skalę planu w formie liczbowej i liniowej.		X	
9	Część graficzna mapa została podpisana przez osobę upoważnioną do reprezentowania gminy (gminy wiodącej)		X	

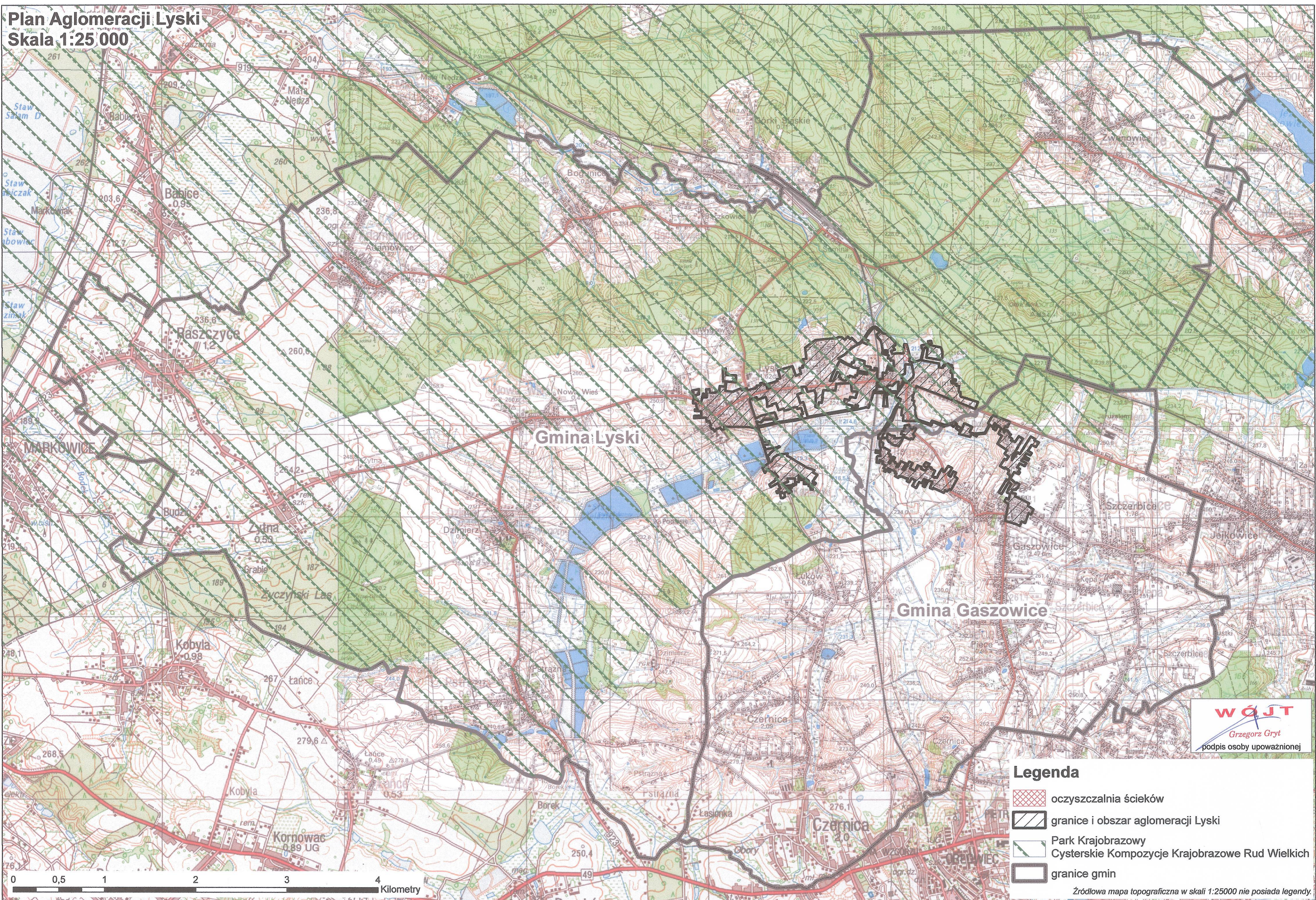
Podpisy osoby upoważnionej do reprezentowania Wnioskodawcy

(data, imię i nazwisko /pieczęć imienna/ podpis)	(pieczęć Wnioskodawcy)
--	------------------------

¹⁰ Znakiem „X” zaznaczyć właściwą odpowiedź.

Plan Aglomeracji Lyski

Skala 1:25 000



WÓJT
Grzegorz Gryt
podpis osoby upoważnionej

- ### Legenda
- oczyszczalnia ścieków
 - granice i obszar aglomeracji Lyski
 - Park Krajobrazowy Cysterskie Kompozycje Krajobrazowe Rud Wielkich
 - granice gmin

Źródłowa mapa topograficzna w skali 1:25000 nie posiada legendy.