

UCHWAŁA NR IV/51/23/2014
SEJMIKU WOJEWÓDZTWA ŚLĄSKIEGO

z dnia 2 czerwca 2014 r.

w sprawie
przyjęcia zweryfikowanej propozycji planu
Aglomeracji Bytom

Na podstawie art. 18 pkt 20 ustawy z dnia 5 czerwca 1998 roku o samorządzie województwa (tekst jednolity Dz. U. z 2013 roku, poz. 596 z późn. zm.) w związku z art. 43 ust. 1 i 2a ustawy z dnia 18 lipca 2001 roku Prawo wodne (tekst jednolity Dz. U. z 2012 roku, poz. 145 z późn. zm.) i § 4 ust. 2, 3 i 4 rozporządzenia Ministra Środowiska z dnia 1 lipca 2010 roku w sprawie sposobu wyznaczania obszaru i granic aglomeracji (Dz. U. Nr 137 z 2010 roku, poz. 922)

Sejmik Województwa Śląskiego
uchwała:

- § 1. Przyjmuje się zweryfikowaną propozycję planu Aglomeracji Bytom, stanowiącą załącznik do niniejszej uchwały i poddaje się propozycję planu procedurze uzgodnień i opiniowania.
- § 2. Wykonanie uchwały powierza się Zarządowi Województwa Śląskiego.
- § 3. Uchwała wchodzi w życie z dniem podjęcia.

Przewodniczący Sejmiku
Województwa Śląskiego

Andrzej Gościniak

Propozycja planu Aglomeracji Bytom

.....
(podać nazwę aglomeracji tzn. nazwę gminy, na terenie której wyznaczana jest aglomeracja lub nazwę gminy wiodącej)

powiat Bytom

województwo śląskie

Wniosek o wyznaczenie lub zmianę aglomeracji

**opracowany przez Wydział Ochrony Środowiska
Urzędu Marszałkowskiego Województwa Śląskiego
na podstawie**

***Wytycznych do tworzenia i zmiany aglomeracji*
- Wersji 21/06/2013 z czerwca 2013**

Część opisowa

1. Nazwa aglomeracji

Aglomeracja Bytom

W przypadku aglomeracji współtworzonej przez kilka gmin wniosek o wyznaczenie obszaru i granic aglomeracji składa gmina wiodąca. Do wniosku należy dołączyć stosowne upoważnienia pozostałych gmin.

Złożenie wniosku o zmianę aglomeracji wymaga przedstawienia informacji dotyczącej rozporządzenia wojewody lub uchwały sejmiku województwa wyznaczającego tę aglomerację, przedstawienia merytorycznego uzasadnienia potrzeby takiego działania, a w przypadku likwidacji aglomeracji wyznaczonej przez wojewodę - przesłania uchwały/uchwał samorządów gminnych akceptujących likwidację.

W przypadku zmiany aglomeracji należy podać uzasadnienie takiej zmiany, a w przypadku zmiany polegającej na ograniczeniu zasięgu obszaru aglomeracji konieczne jest zamieszczenie opisu rozwiązania problemu gospodarki ściekowej na terenach, które znajdują się poza obszarem aglomeracji.

Uchwała Nr IV/37/8/2013 Sejmiku Województwa Śląskiego z dnia 10 czerwca 2013 r. w sprawie wyznaczenia Aglomeracji Bytom o RLM równym 196 194.

Zmiana Aglomeracji związana jest z likwidacją Oczyszczalni Ścieków przy ul. Szybowej w Radzionkowie. W miejsce zlikwidowanej oczyszczalni zostanie wybudowana pompownia oraz sieć kanalizacji sanitarnej, łącząca z Oczyszczalnią „Centralna” w Bytomiu.

Dokonano również korekty granicy Aglomeracji wyłączając tereny zielone oraz inne na których nie ma i nie planuje się budowy sieci kanalizacyjnej. Ponadto dostosowano RLM Aglomeracji uwzględniając zmiany uwarunkowań demograficznych w gminach: Bytom i Radzionków. Tereny, które znajdują się poza Aglomeracją będą obsługiwane przez indywidualne systemy oczyszczania ścieków lub zbiorniki bezodpływowe.

2. Wnioskodawca (gmina wiodąca w aglomeracji)

Gmina: Bytom	Powiat: Bytom
Miejscowość: Bytom	Ulica, nr: Parkowa 2
Województwo: śląskie	
Telefon: 32 283 61 78	Fax: 32 281 58 75
e-mail do kontaktu bieżącego: zec@um.bytom.pl	

3. Dane rejestrowe

NIP	626-298-85-82	REGON	276255269
-----	---------------	-------	-----------

4. Imię/nazwisko/stanowisko/tel./fax. osoby wskazanej do kontaktowania się w sprawach złożonego wniosku

Jarosław Gontek – Kierownik Działu Ochrony Środowiska i Inwestycji
32 3967 132 , fax. – 32 3967 156, jaroslaw.gontek@bpk.pl

Propozycję planu aglomeracji, w rozumieniu art. 43 ust. ustawy z dnia 18 lipca 2001 r. - Prawo wodne (tekst jedn.: Dz. U. z 2012 r., poz. 145, z późn. zm.) opracowano zgodnie z rozporządzeniem Ministra Środowiska z dnia 1 lipca 2010 r. w sprawie sposobu wyznaczania obszaru i granic aglomeracji (Dz. U. Nr 137, poz. 922) oraz „Wytycznymi do tworzenia i zmiany aglomeracji” opracowanymi przez Krajowy Zarząd Gospodarki Wodnej oraz Ministerstwo Środowiska w czerwcu 2013 r.

5. Gminy współtworzące aglomerację

Wykaz – gmin, których tereny tworzą aglomerację:		
1. Bytom	2. Radzionków	3.
4.	5.	6.
7.	8.	9.
10.	11.	12. itd.

6. Opis systemu zbierania ścieków komunalnych w obrębie aglomeracji ¹

6.1 Opis systemu zbierania ścieków komunalnych w Gminie Bytom (punkt powtórzyć dla każdej Gminy wykazanej w punkcie 5)

Wykaz – lista miejscowości Gminy Bytom wchodzących w skład planowanej aglomeracji (miejscowości, w których istnieje sieć kanalizacji sanitarnej, istnieje i planuje się budowę kanalizacji sanitarnej oraz planuje się budowę kanalizacji) ²		
1. Bytom - identyfikator TERYT – 0938670	2.	3.
4.	5.	6.
7.	8.	9.
10.	11.	12.

6.1 Opis systemu zbierania ścieków komunalnych w Gminie Radzionków (punkt powtórzyć dla każdej Gminy wykazanej w punkcie 5)

Wykaz – lista miejscowości Gminy Radzionków wchodzących w skład planowanej aglomeracji (miejscowości, w których istnieje sieć kanalizacji sanitarnej, istnieje i planuje się budowę kanalizacji sanitarnej oraz planuje się budowę kanalizacji) ²		
1. Radzionków - identyfikator TERYT – 0938806	2.	3.
4.	5.	6.

6.1.1 Dokumenty stanowiące podstawę do wyznaczenia aglomeracji w Gminie Bytom

a) miejscowe plany zagospodarowania przestrzennego, zatwierdzone uchwałą Nr z dnia,

- Zmiana miejscowego planu ogólnego zagospodarowania przestrzennego miasta Bytomia dla terenu położonego w zachodniej części miasta, w dzielnicy Bobrek
Uchwała nr XLVI/705/97 Rady Miejskiej w Bytomiu z dnia 26 listopada 1997 r.
Dziennik Urzędowy Woj. Katowickiego nr 33 poz. 349 z dnia 16 grudnia 1997 r.
- Zmiana miejscowego planu ogólnego zagospodarowania przestrzennego miasta Bytomia dla terenu położonego w dzielnicy Miechowice, przy drodze krajowej nr 4
Uchwała nr XXVI/461/2000 Rady Miejskiej w Bytomiu z dnia 25 października 2000 r.
Dziennik Urzędowy Woj. Śląskiego nr 4 poz. 73 z dnia 31 stycznia 2001 r.
Zmiana ta utraciła moc prawną w części objętej miejscowym planem zagospodarowania przestrzennego dla terenu „Starych Miechowic”.
- Zmiana miejscowego planu ogólnego zagospodarowania przestrzennego miasta Bytomia dla terenu położonego wzdłuż ulic : Wrocławskiej, Miechowickiej, Ks. Frenzla i Stolarzowickiej (wprowadzenie linii tramwajowej)
Uchwała nr XLV/853/2002 Rady Miejskiej w Bytomiu z dnia 22 maja 2002 r.
Dziennik Urzędowy Woj. Śląskiego nr 49 poz. 1621 z dnia 10 lipca 2002 r.

Zmiana ta utraciła moc prawną w części objętej miejscowym planem zagospodarowania przestrzennego północnej części dzielnicy Miechowice oraz miejscowym planem zagospodarowania przestrzennego dla terenu „Starych Miechowic”.

- Zmiana ustaleń fragmentu miejscowego planu ogólnego zagospodarowania przestrzennego miasta Bytomia dla terenu w obrębie działek nr 255/13, 256/13, 263/13 położonych przy ul. Siemianowickiej w Bytomiu
Uchwała nr V/55/03 Rady Miejskiej w Bytomiu z dnia 29 stycznia 2003 r.
Dziennik Urzędowy Woj. Śląskiego nr 16 poz. 549 z dnia 17 marca 2003 r.
- Miejscowy plan zagospodarowania przestrzennego dla terenu położonego przy ul. Hutniczej w Bytomiu
Uchwała nr XXIX/457/2004 Rady Miejskiej w Bytomiu z dnia 25 sierpnia 2004 r.
Dziennik Urzędowy Woj. Śląskiego nr 99 poz. 2805 z dnia 20 października 2004 r.
- Miejscowy plan zagospodarowania przestrzennego śródmieścia Bytomia pod nazwą „Plan Rewitalizacji i Rozwoju Śródmieścia (ReRoŚ)”
Uchwała nr XXIX/458/2004 Rady Miejskiej w Bytomiu z dnia 25 sierpnia 2004 r.
Dziennik Urzędowy Woj. Śląskiego nr 99 poz. 2806 z dnia 20 października 2004 r.

Plan ten utracił moc prawną w części objętej zmianą miejscowego planu zagospodarowania przestrzennego Śródmieścia Bytomia „Planu Rewitalizacji i Rozwoju Śródmieścia (ReRoŚ)” dla terenu położonego pomiędzy ul. Przemysłową i ul. Składową oraz zmianą miejscowego planu zagospodarowania przestrzennego Śródmieścia Bytomia „Planu Rewitalizacji i Rozwoju Śródmieścia (ReRoŚ)” dla kwartału położonego pomiędzy ul. Jainty, ul. Webera i ul. Kwietniewskiego.

- Zmiana miejscowego planu zagospodarowania przestrzennego Śródmieścia Bytomia „Planu Rewitalizacji i Rozwoju Śródmieścia (ReRoŚ)” dla terenu położonego pomiędzy ul. Przemysłową i ul. Składową
Uchwała nr IX/121/07 Rady Miejskiej w Bytomiu z dnia 25 kwietnia 2007 r.
Dziennik Urzędowy Woj. Śląskiego nr 109 poz. 2185 z dnia 29 czerwca 2007 r

- Zmiana miejscowego planu zagospodarowania przestrzennego Śródmieścia Bytomia „Planu Rewitalizacji i Rozwoju Śródmieścia (ReRoŚ)” dla kwartału położonego pomiędzy ul. Jainty, ul. Webera i ul. Kwietniewskiego
Uchwała nr IX/122/07 Rady Miejskiej w Bytomiu z dnia 25 kwietnia 2007 r.
Dziennik Urzędowy Woj. Śląskiego nr 109 poz. 2186 z dnia 29 czerwca 2007 r.
- Miejscowy plan zagospodarowania przestrzennego terenu położonego w dzielnicy Miechowice, obejmującego zabudowę pomiędzy ulicami Ks. Jana Frenzla i Jana Dzierżonia
Uchwała nr XLV/627/09 Rady Miejskiej w Bytomiu z dnia 27 kwietnia 2009 r.
Dziennik Urzędowy Woj. Śląskiego nr 105 poz. 2318 z dnia 18 czerwca 2009 r.
- Miejscowy plan zagospodarowania przestrzennego terenu położonego na północ od ul. Powstańców Śląskich, obejmującego obszar w rejonie ulicy Dworskiej i al. Jana Pawła II, zwany planem „Dworska – Wschód”
Uchwała nr XLV/628/09 Rady Miejskiej w Bytomiu z dnia 27 kwietnia 2009 r.
Dziennik Urzędowy Woj. Śląskiego nr 105 poz. 2319 z dnia 18 czerwca 2009 r.
- Miejscowy plan zagospodarowania przestrzennego w rejonie ulicy Kędzierzyńskiej
Uchwała nr XLV/629/09 Rady Miejskiej w Bytomiu z dnia 27 kwietnia 2009 r.
Dziennik Urzędowy Woj. Śląskiego nr 105 poz. 2320 z dnia 18 czerwca 2009 r.
- Miejscowy plan zagospodarowania przestrzennego północnej części dzielnicy Miechowice
Uchwała nr LIII/759/09 Rady Miejskiej w Bytomiu z dnia 28 października 2009 r.
Dziennik Urzędowy Woj. Śląskiego nr 10 poz. 146 z dnia 25 stycznia 2010 r.
- Miejscowy plan zagospodarowania przestrzennego fragmentu obszaru Rozbarku
Uchwała nr LIV/786/09 Rady Miejskiej w Bytomiu z dnia 25 listopada 2009 r.
Dziennik Urzędowy Woj. Śląskiego nr 21 poz. 331 z dnia 10 lutego 2010 r.
- Miejscowy plan zagospodarowania przestrzennego dla terenu „Starych Miechowic”
Uchwała nr VIII/87/11 Rady Miejskiej w Bytomiu z dnia 23 lutego 2011 r.
Dziennik Urzędowy Woj. Śląskiego nr 84 poz. 1539 z dnia 20 kwietnia 2011 r.
- Miejscowy plan zagospodarowania przestrzennego obszaru położonego w rejonie węzła planowanej autostrady A1, zwany planem „Dąbrowa Miejska”
Uchwała nr XVII/218/11 Rady Miejskiej w Bytomiu z dnia 28 września 2011 r.
Dziennik Urzędowy Woj. Śląskiego nr 266 poz. 4415 z dnia 9 listopada 2011 r.
- Miejscowy plan zagospodarowania przestrzennego terenu położonego w rejonie ulic Dworskiej i Strzelców Bytomskich, zwany planem „Dworska - Zachód”
Uchwała nr XVII/217/11 Rady Miejskiej w Bytomiu z dnia 28 września 2011 r.
Dziennik Urzędowy Woj. Śląskiego nr 269 poz. 4452 z dnia 15 listopada 2011 r.
- Miejscowy plan zagospodarowania przestrzennego południowej części dzielnicy Miechowice w Bytomiu
Uchwała nr XVII/216/11 Rady Miejskiej w Bytomiu z dnia 28 września 2011 r.
Dziennik Urzędowy Woj. Śląskiego nr 270 poz. 4484 z dnia 16 listopada 2011 r.
- Miejscowy plan zagospodarowania przestrzennego obszaru położonego w południowej części miasta Bytomia, zwany planem „Łagiewniki – Zachód”
Uchwała nr XXI/286/11 Rady Miejskiej w Bytomiu z dnia 28 grudnia 2011 r.
Dziennik Urzędowy Woj. Śląskiego nr 1772 z dnia 27 kwietnia 2012 r.
- Miejscowy plan zagospodarowania przestrzennego terenu dawnej KWK „Rozbark”
Uchwała nr XXVIII/418/12 Rady Miejskiej w Bytomiu z dnia 25 kwietnia 2012 r.

Dziennik Urzędowy Woj. Śląskiego poz. 2301 z dnia 6 czerwca 2012 r.

- Miejscowy plan zagospodarowania przestrzennego obszaru położonego na przemysłowych terenach południowej części miasta Bytomia, zwany planem „Szombierki - Południe”
Uchwała nr XXXVI/485/12 Pełniącej Funkcje Organów Miasta Bytom działającej za Radę Miejską z dnia 30 lipca 2012 r.
Dziennik Urzędowy Woj. Śląskiego poz. 3620 z dnia 7 września 2012 r.
- Miejscowy plan zagospodarowania przestrzennego terenu położonego na wschód od ul. Ogrodowej w Bytomiu
Uchwała nr XLII/516/12 Pełniącej Funkcje Organów Miasta Bytom działającej za Radę Miejską z dnia 14 września 2012 r.
Dziennik Urzędowy Woj. Śląskiego poz. 4124 z dnia 22 października 2012 r.
- Miejscowy plan zagospodarowania przestrzennego części obszaru Bobrka w Bytomiu
Uchwała nr X/119/13 Rady Miejskiej w Bytomiu z dnia 25 lutego 2013 r.
Dziennik Urzędowy Woj. Śląskiego poz. 2284 z dnia 12 marca 2013 r.

b) studium uwarunkowań i kierunków zagospodarowania przestrzennego gminy zatwierdzone uchwałą Nr z dnia

- Projekt „Poprawa gospodarki wodno-ściekowej na terenie Gminy Bytom” – Projekt nr 2004/PL/16/C/PE/004;
- „Strategia Rozwoju Bytomia na lata 2009-2020” przyjętą uchwałą nr XLVI/640/09 z dnia 29.05.2009 r. Rady Miejskiej w Bytomiu;
- Wieloletni plan rozwoju i modernizacji urządzeń wodociągowych i urządzeń kanalizacyjnych na lata 2009-2012 przyjęty uchwałą nr LVI/812/09 z dnia 30.12.2009 r. Rady Miejskiej w Bytomiu;
- Projekt „Poprawa gospodarki wodno-ściekowej na terenie Gminy Bytom” – Projekt nr 2004/PL/16/C/PE/004;
- „Strategia Rozwoju Bytomia na lata 2009-2020” przyjętą uchwałą nr XLVI/640/09 z dnia 29.05.2009 r. Rady Miejskiej w Bytomiu;

c) decyzje o ustaleniu lokalizacji inwestycji celu publicznego;

d) wieloletnie plany rozwoju i modernizacji urządzeń wodociągowych i kanalizacyjnych zatwierdzone uchwałą Nr z dnia

- Wieloletni Plan Rozwoju i Modernizacji Urządzeń Wodociągowych i Urządzeń Kanalizacyjnych na lata 2012 – 2015 Uchwała Rady Miasta Radzionków XXXVII/351/2013 z dnia 10 października 2013 r.
- Studium Uwarunkowań i Kierunków Zagospodarowania Przestrzennego Gminy Radzionków - Uchwała Nr XXI/189/2001 Rady Miasta Radzionków z dnia 27 lutego 2001 roku z późniejszymi zmianami;
- Miejscowy Plan Zagospodarowania Przestrzennego Gminy Radzionków zatwierdzony Uchwałą Nr LVI/471/2010 Rady Miasta Radzionków z dnia 30 września 2010 r. ogłoszoną w Dzienniku Urzędowym Województwa Śląskiego Nr 278, poz. 4672 z dnia 28 grudnia 2010 r.

e) inne, np. studium wykonalności (wymienić)

6.1.2 Opis sieci kanalizacyjnej w poszczególnych miejscowościach Gminy ¹ (Powtórzyć dla każdej miejscowości wykazanej w punkcie 6.1)

6.1.2.1 Opis sieci kanalizacyjnej w miejscowości Bytom² (miejscowość z pozycji 1 w tabeli 6.1)

Lp.	Kanalizacja	Długość [km]	Liczba osób korzystających z kanalizacji			Uwagi
			mieszkańcy	turyści w sezonie turystyczno – wypoczynkowym ³	sumaryczna liczba osób [kol 4 + kol 5]	
1	2	3	4	5	6	7
Kanalizacja istniejąca w miejscowości Bytom						
1	Sanitarna grawitacyjna	362,93	159 617	188	159 805	
2	Sanitarna tłoczna	51,35				
3	Suma kanalizacji istniejącej	414,28				
Kanalizacja planowana do realizacji do 2015 r. w celu dostosowania gminy do warunków określonych w Dyrektywie Rady 91/271/EWG dotyczącej oczyszczania ścieków komunalnych w miejscowości Bytom						
4	Sanitarna grawitacyjna	2,81				
5	Sanitarna tłoczna	0,16				
6	Suma kanalizacji planowanej	2,97	393		393	
7	Razem istniejąca i planowana w miejscowości Bytom	417,25	160 010	188	160 198	
8	Informacja o stanie przygotowania inwestycji i terminie jej realizacji :.....2015.....					
Obliczenie wskaźnika długości sieci dla planowanej do wykonania sieci kanalizacyjnej w miejscowości Bytom⁴						
Długość sieci kanalizacyjnej planowanej do wykonania [wiersz 6, kol. 3]						2,97
Sumaryczna liczba mieszkańców oraz turystów, którzy będą obsługiwani przez planowaną do budowy sieć kanalizacyjną [wiersz 6, kol. 6]						393
Wskaźnik długości sieci = sumaryczna liczba mieszkańców oraz turystów [wiersz 6, kol. 6] / długość sieci kanalizacyjnej planowanej do wykonania [wiersz 6, kol. 3]						132

6.1.2.1 Opis sieci kanalizacyjnej w miejscowości Radzionków² (miejscowość z pozycji 2 w tabeli 6.1)

Lp.	Kanalizacja	Długość [km]	Liczba osób korzystających z kanalizacji			Uwagi
			mieszkańcy	turyści w sezonie turystyczno – wypoczynkowym ³	sumaryczna liczba osób [kol 4 + kol 5]	
1	2	3	4	5	6	7
Kanalizacja istniejąca w miejscowości Radzionków						
1	Sanitarna grawitacyjna	49,136	16 472	130	16 602	
2	Sanitarna tłoczna					
3	Suma kanalizacji istniejącej	49,136				
Kanalizacja planowana do realizacji do 2015 r. w celu dostosowania gminy do warunków określonych w Dyrektywie Rady 91/271/EWG dotyczącej oczyszczania ścieków komunalnych w miejscowości Radzionków						
4	Sanitarna grawitacyjna	1,099				
5	Sanitarna tłoczna	0,989				
6	Suma kanalizacji planowanej	2,088	428		428	
7	Razem istniejąca i planowana w miejscowości Radzionków	51,224	16 900	130	17 030	
8	Informacja o stanie przygotowania inwestycji i terminie jej realizacji :.....2015.....					

Obliczenie wskaźnika długości sieci dla planowanej do wykonania sieci kanalizacyjnej w miejscowości Radzionków⁴	
Długość sieci kanalizacyjnej planowanej do wykonania [wiersz 6, kol. 3]	2,088
Sumaryczna liczba mieszkańców oraz turystów, którzy będą obsługiwani przez planowaną do budowy sieć kanalizacyjną [wiersz 6, kol. 6]	428
Wskaźnik długości sieci = sumaryczna liczba mieszkańców oraz turystów [wiersz 6, kol. 6] / długość sieci kanalizacyjnej planowanej do wykonania [wiersz 6, kol. 3]	205

6.2 Podsumowanie opisu sieci kanalizacyjnej w Gminie Bytom ¹

Lp.	Kanalizacja	Długość [km]	Liczba osób korzystających z kanalizacji			Uwagi
			mieszkańcy	turyści w sezonie turystycznym – wypoczynkowym ³	sumaryczna liczba osób [kol 4 + kol 5]	
1	2	3	4	5	6	7
Kanalizacja istniejąca w Gminie Bytom						
1	Sanitarna grawitacyjna	362,93	159 617	188	159 805	
2	Sanitarna tłoczna	51,35				
3	Suma kanalizacji istniejącej	414,28				
Kanalizacja planowana do realizacji do 2015 r. w celu dostosowania gminy do warunków określonych w Dyrektywie Rady 91/271/EWG dotyczącej oczyszczania ścieków komunalnych w Gminie Bytom						
4	Sanitarna grawitacyjna	2,81				
5	Sanitarna tłoczna	0,16				
6	Suma kanalizacji planowanej	2,97	393		393	
7	Razem istniejąca i planowana w Gminie Bytom	417,25	160 010	188	160 198	

Obliczenie wskaźnika długości sieci dla planowanej do wykonania sieci kanalizacyjnej w Gminie Bytom ⁴	
Długość sieci kanalizacyjnej planowanej do wykonania [wiersz 6, kol. 3]	2,97
Sumaryczna liczba mieszkańców oraz turystów, którzy będą obsługiwani przez planowaną do budowy sieć kanalizacyjną [wiersz 6, kol. 6]	393
Wskaźnik długości sieci = sumaryczna liczba mieszkańców oraz turystów [wiersz 6, kol. 6] / długość sieci kanalizacyjnej planowanej do wykonania [wiersz 6, kol. 3]	132

6.2 Podsumowanie opisu sieci kanalizacyjnej w Gminie Radzionków ¹

Lp.	Kanalizacja	Długość [km]	Liczba osób korzystających z kanalizacji			Uwagi
			mieszkańcy	turyści w sezonie turystycznym – wypoczynkowym ³	sumaryczna liczba osób [kol 4 + kol 5]	
1	2	3	4	5	6	7
Kanalizacja istniejąca w Gminie Radzionków						
1	Sanitarna grawitacyjna	49,136	16 472	130	16 602	
2	Sanitarna tłoczna					
3	Suma kanalizacji istniejącej	49,136				
Kanalizacja planowana do realizacji do 2015 r. w celu dostosowania gminy do warunków określonych w Dyrektywie Rady 91/271/EWG dotyczącej oczyszczania ścieków komunalnych w Gminie Radzionków						
4	Sanitarna grawitacyjna	1,099				
5	Sanitarna tłoczna	0,989				
6	Suma kanalizacji planowanej	2,088	428		428	
7	Razem istniejąca i planowana w Gminie Radzionków	51,224	16 900	130	17 030	

Obliczenie wskaźnika długości sieci dla planowanej do wykonania sieci kanalizacyjnej w Gminie Bytom ⁴	
Długość sieci kanalizacyjnej planowanej do wykonania [wiersz 6, kol. 3]	2,088
Sumaryczna liczba mieszkańców oraz turystów, którzy będą obsługiwani przez planowaną do budowy sieć kanalizacyjną [wiersz 6, kol. 6]	428
Wskaźnik długości sieci = sumaryczna liczba mieszkańców oraz turystów [wiersz 6, kol. 6] / długość sieci kanalizacyjnej planowanej do wykonania [wiersz 6, kol. 3]	205

6.3 Opis systemu zbierania ścieków komunalnych w aglomeracji Bytom ²

Lp.	Kanalizacja	Długość [km]	Liczba osób korzystających z kanalizacji			Uwagi
			mieszkańcy	turyści w sezonie turystycznym – wycieczkowym ³	sumaryczna liczba osób [kol 4 + kol 5]	
1	2	3	4	5	6	7
Kanalizacja istniejąca w aglomeracji Bytom						
1	Sanitarna grawitacyjna	412,076				
2	Sanitarna tłoczna	51,34				
3	Suma kanalizacji istniejącej	463,416	176 089	318	176 407	
Kanalizacja planowana do realizacji do 2015 r. w celu dostosowania gminy do warunków określonych w Dyrektywie Rady 91/271/EWG dotyczącej oczyszczania ścieków komunalnych w aglomeracji Bytom						
4	Sanitarna grawitacyjna	3,909				
5	Sanitarna tłoczna	1,149				
6	Suma kanalizacji planowanej	5,058	821		821	
7	Razem istniejąca i planowana w aglomeracji	468,474	176 910	318	177 228	

Obliczenie wskaźnika długości sieci dla planowanej do wykonania sieci kanalizacyjnej w aglomeracji Bytom ⁴	
Długość sieci kanalizacyjnej planowanej do wykonania [wiersz 6, kol. 3]	5,058
Sumaryczna liczba mieszkańców oraz turystów, którzy będą obsługiwani przez planowaną do budowy sieć kanalizacyjną [wiersz 6, kol. 6]	821
Wskaźnik długości sieci = sumaryczna liczba mieszkańców oraz turystów [wiersz 6, kol. 6] / długość sieci kanalizacyjnej planowanej do wykonania [wiersz 6, kol. 3]	162

7. Opis gospodarki ściekowej w aglomeracji ¹

7.1 Informacje na temat istniejących oczyszczalni ścieków ⁵

(Wypełnić analogiczną tabelę w przypadku planowanej oczyszczalni ścieków ⁵)

Lokalizacja Oczyszczalnia „Centralna”	
Miejscowość [kod pocztowy]: Bytom 41-902	Ulica, nr: Sikorskiego 5A
Gmina: Bytom	Powiat: Bytom
Województwo: śląskie	
Telefon: 32 396 7091 w. 301	Fax: 32 396 7091
e-mail do kontaktów bieżących: dariusz.walica@bpk.pl	

Decyzja pozwolenie wodnoprawne na odprowadzanie ścieków oczyszczonych		
Organ, który wydał decyzję: Marszałek Województwa Śląskiego		
Numer decyzji: 3098/OS/2008	Data wydania: 27.11.2008	Termin ważności do: 27.11.2018
Przepustowość oczyszczalni:		RLM oczyszczalni: 132 236
Średnia [m ³ /d]: 30 000	Maksymalna godzinowa [m ³ /h]: 1 250	Maksymalna roczna [m ³ /a]: 10 950 000

Rodzaj i ilość ścieków dostarczanych do oczyszczalni ścieków ²:	
Ścieki dopływające siecią kanalizacyjną [m ³ /d]: 18 129,22	
Ścieki dowożone [m ³ /d]: 37,90	
Aktualne obciążenie oczyszczalni ²:	
Średnie [m ³ /d]: 18 167,12	Ilość ścieków oczyszczonych w roku poprzednim [m ³ /a]: 6 631 000
Średnio [% przepustowości]: 60,56	
Przewidywane obciążenie oczyszczalni po zrealizowaniu planowanego zakresu sieci kanalizacji sanitarnej:	
Średnie [m ³ /d]: 18 398,08	Przewidywana ilość ścieków oczyszczonych w roku [m ³ /a]: 6 715 300
Średnio [% przepustowości]: 61,33	

Aktualne wartości wskaźników zanieczyszczeń ścieków surowych ²		
Wskaźnik	Wartość (średnioroczna z pomiarów)	Uwagi
1	2	3
BZT ₅ [mgO ₂ /l]	452,64
ChZT _{Cr} [mgO ₂ /l]	975,96
Zawiesina ogólna [mg/l]	470,08
Fosfor ogólny [mgP/l]	12,42
Azot ogólny [mgN/l]	103,00
Aktualne wartości wskaźników oraz % redukcji zanieczyszczeń ścieków oczyszczonych ²		
Wskaźnik	Wartość oraz % redukcji zgodnie z pozwoleniem wodnoprawnym	Wartość (średnioroczna z pomiarów)
1	2	3
BZT ₅ [mgO ₂ /l]	90 min. %	14,24
ChZT _{Cr} [mgO ₂ /l]	75 min. %	38,76
Zawiesina ogólna [mg/l]	90 min. %	10,60
Fosfor ogólny [mgP/l]	90 min. %	0,75
Azot ogólny [mgN/l]	85 min. %	10,25

Planowane wartości wskaźników zanieczyszczeń ścieków oczyszczonych

Wskaźnik	Planowana wartość	Planowany % redukcji
1	2	3
BZT ₅ [mgO ₂ /l]	14	
ChZT _{Cr} [mgO ₂ /l]	39	
Zawiesina ogólna [mg/l]	11	
Fosfor ogólny [mgP/l]	1	
Azot ogólny [mgN/l]	10	

Odbiornik ścieków oczyszczonych zgodnie z pozwoleniem wodnoprawnym:

Nazwa ciekłu: Szarlejka	Kilometraż miejsca odprowadzania ścieków oczyszczonych: 5 + 141
----------------------------	--

Typ oczyszczalni ścieków: (w tym: symbol odpowiadający danemu rodzajowi oczyszczalni : B , non B, PUB1, non PUB1, PUB2 , non PUB2)

mechaniczno – biologiczna z podwyższonym usuwaniem związków biogenych, PUB1

Podstawowe informacje na temat zamierzeń inwestycyjnych dotyczących oczyszczalni ścieków: ⁵

Rodzaj inwestycji	Termin realizacji zadania
Zadania z zakresu rozbudowy:	
Zadania z zakresu modernizacji: system napowietrzania reaktorów biologicznych Aktualnie ścieki oczyszczone, mimo spełniania przez oczyszczalnię warunków pozwolenia wodno-prawnego, wykazują ostatnio podwyższone wartości BZT ₅ , CHZT, azotu ogólnego i fosforu ogólnego w stosunku do ubiegłych lat. Powodem tego stanu jest: - wzrost ładunków zanieczyszczeń dopływających do oczyszczalni, - podłączenie do kanalizacji sanitarnej dzielnic wcześniej nieskanalizowanych, - rozdział sieci ogólnospławnej, - spadek sprzedaży wody. W celu powstrzymania pogarszania się jakości oczyszczonych ścieków oraz obsłużenia dodatkowych użytkowników podłączanych do kanalizacji, w ramach niniejszego Projektu oraz planowanych w przyszłości przez Spółkę inwestycji, zdecydowano o podjęciu działań zmierzających do zwiększenia efektywności procesu napowietrzania, który będzie miał pozytywny wpływ na redukcję ładunków ścieków odprowadzanych do odbiornika, którym jest rzeka Szarlejka.	2015

7.1.1 Informacje na temat istniejących oczyszczalni ścieków ⁵

(Wypełnić analogiczną tabelę w przypadku planowanej oczyszczalni ścieków ⁵)

Lokalizacja Oczyszczalnia „Miechowice”		
Miejscowość [kod pocztowy]: Bytom 41-902	Ulica, nr: Łaszczyka n-ry działek: 835/32; 837/21; 839/36	
Gmina: Bytom	Powiat: Bytom	
Województwo: śląskie		
Telefon: 32 280 0010 w. 406	Fax: 32 396 7158	
e-mail do kontaktów bieżących: dariusz.walica@bpk.pl		
Decyzja pozwolenie wodnoprawne na odprowadzanie ścieków oczyszczonych		
Organ, który wydał decyzję: Prezydent Miasta Bytomia		
Numer decyzji: ZE.6210-15/09	Data wydania: 21.12.2009	Termin ważności do: 31.12.2019
Przepustowość oczyszczalni:		RLM oczyszczalni: 31 268
Średnia [m ³ /d]: 12 000	Maksymalna godzinowa [m ³ /h]: 500	Maksymalna roczna [m ³ /a]: 4 380 000

Rodzaj i ilość ścieków dostarczanych do oczyszczalni ścieków ²:	
Ścieki dopływające siecią kanalizacyjną [m ³ /d]: 4 715,62	
Ścieki dowożone [m ³ /d]: 0	
Aktualne obciążenie oczyszczalni ²:	
Średnie [m ³ /d]: 4 715,62 Średnio [% przepustowości]: 39,30	Ilość ścieków oczyszczonych w roku poprzednim [m ³ /a]: 1 721 201
Przewidywane obciążenie oczyszczalni po zrealizowaniu planowanego zakresu sieci kanalizacji sanitarnej:	
Średnie [m ³ /d]: 4 715,62 Średnio [% przepustowości]: 39,30	Przewidywana ilość ścieków oczyszczonych w roku [m ³ /a]: 1 721 201

Aktualne wartości wskaźników zanieczyszczeń ścieków surowych ²		
Wskaźnik	Wartość (średnioroczna z pomiarów)	Uwagi
1	2	3
BZT ₅ [mgO ₂ /l]	341,17
ChZT _{Cr} [mgO ₂ /l]	932,08
Zawiesina ogólna [mg/l]	478,83
Fosfor ogólny [mgP/l]	7,94
Azot ogólny [mgN/l]	85,66

Aktualne wartości wskaźników oraz % redukcji zanieczyszczeń ścieków oczyszczonych ²

Wskaźnik	Wartość oraz % redukcji zgodnie z pozwoleniem wodnoprawnym	Wartość (średnioroczna z pomiarów)
1	2	3
BZT ₅ [mgO ₂ /l]	90 min. %	4,33
ChZT _{Cr} [mgO ₂ /l]	75 min. %	22,69
Zawiesina ogólna [mg/l]	90 min. %	5,95
Fosfor ogólny [mgP/l]	85 min. %	0,53
Azot ogólny [mgN/l]	80 min. %	5,95

Planowane wartości wskaźników zanieczyszczeń ścieków oczyszczonych

Wskaźnik	Planowana wartość	Planowany % redukcji
1	2	3
BZT ₅ [mgO ₂ /l]	4	
ChZT _{Cr} [mgO ₂ /l]	23	
Zawiesina ogólna [mg/l]	6	
Fosfor ogólny [mgP/l]	1	
Azot ogólny [mgN/l]	6	

Odbiornik ścieków oczyszczonych zgodnie z pozwoleniem wodnoprawnym:

Nazwa cieku: Rów Miechowski	Kilometraż miejsca odprowadzania ścieków oczyszczonych: 3 + 458
Typ oczyszczalni ścieków: (w tym: symbol odpowiadający danemu rodzajowi oczyszczalni : B , non B, PUB1, non PUB1, PUB2 , non PUB2)	
mechaniczno – biologiczna z podwyższonym usuwaniem związków biogenych, PUB1	

Podstawowe informacje na temat zamierzeń inwestycyjnych dotyczących oczyszczalni ścieków: ⁵

Rodzaj inwestycji	Termin realizacji zadania
Zadania z zakresu rozbudowy:	
Zadania z zakresu modernizacji:	

7.1.2 Informacje na temat istniejących oczyszczalni ścieków ⁵

Wydział Ochrony Środowiska Urząd Marszałkowski Województwa Śląskiego
40-037 Katowice, ul. Ligonja 46, srodowisko@slaskie.pl tel. 32 78 35 607

(Wypełnić analogiczną tabelę w przypadku planowanej oczyszczalni ścieków⁵)

Lokalizacja Oczyszczalnia „Bobrek”		
Miejscowość [kod pocztowy]: Bytom 41-905	Ulica, nr: Niemcewicza, n-ry działek: 638/19; 527/19	
Gmina: Bytom	Powiat: Bytom	
Województwo: śląskie		
Telefon: 32 396 7100 w. 301	Fax: 32 396 7158	
e-mail do kontaktów bieżących: dariusz.walica@bpk.pl		
Decyzja pozwolenie wodnoprawne na odprowadzanie ścieków oczyszczonych		
Organ, który wydał decyzję: Prezydent Miasta Bytomia		
Numer decyzji: ZE.6210-01/07	Data wydania: 05.04.2007	Termin ważności do: 31.03.2017
Przepustowość oczyszczalni:		RLM oczyszczalni: 2 905
Średnia [m ³ /d]: 800 średnia; 1200 max.	Maksymalna godzinowa [m ³ /h]: 50	Maksymalna roczna [m ³ /a]: 438 000

Rodzaj i ilość ścieków dostarczanych do oczyszczalni ścieków²:	
Ścieki dopływające siecią kanalizacyjną [m ³ /d]: 753,62	
Ścieki dowożone [m ³ /d]: 0	
Aktualne obciążenie oczyszczalni²:	
Średnie [m ³ /d]: 753,62	Ilość ścieków oczyszczonych w roku poprzednim [m ³ /a]: 275 070
Średnio [% przepustowości]: 94,20	
Przewidywane obciążenie oczyszczalni po zrealizowaniu planowanego zakresu sieci kanalizacji sanitarnej:	
Średnie [m ³ /d]: 753,62	Przewidywana ilość ścieków oczyszczonych w roku [m ³ /a]: 275 070
Średnio [% przepustowości]: 94,20	

Aktualne wartości wskaźników zanieczyszczeń ścieków surowych²		
Wskaźnik	Wartość (średnioroczna z pomiarów)	Uwagi
1	2	3
BZT ₅ [mgO ₂ /l]	333,67
ChZT _{Cr} [mgO ₂ /l]	699,25
Zawiesina ogólna [mg/l]	256,50
Fosfor ogólny [mgP/l]	9,11
Azot ogólny [mgN/l]	89,51
Aktualne wartości wskaźników oraz % redukcji zanieczyszczeń ścieków oczyszczonych²		

Wydział Ochrony Środowiska Urząd Marszałkowski Województwa Śląskiego
40-037 Katowice, ul. Ligonja 46, srodowisko@slaskie.pl tel. 32 78 35 607

Wskaźnik	Wartość oraz % redukcji zgodnie z pozwoleniem wodnoprawnym	Wartość (średnioroczna z pomiarów)
1	2	3
BZT ₅ [mgO ₂ /l]	90 min. %	9,58
ChZT _{Cr} [mgO ₂ /l]	75 min. %	40,46
Zawiesina ogólna [mg/l]	90 min. %	8,33
Fosfor ogólny [mgP/l]	1,50
Azot ogólny [mgN/l]	16,36

Planowane wartości wskaźników zanieczyszczeń ścieków oczyszczonych

Wskaźnik	Planowana wartość	Planowany % redukcji
1	2	3
BZT ₅ [mgO ₂ /l]	10	
ChZT _{Cr} [mgO ₂ /l]	40	
Zawiesina ogólna [mg/l]	8	
Fosfor ogólny [mgP/l]	1	
Azot ogólny [mgN/l]	10	

Odbiornik ścieków oczyszczonych zgodnie z pozwoleniem wodnoprawnym:

Nazwa ciekłu: Rów Miechowski	Kilometraż miejsca odprowadzania ścieków oczyszczonych: 0 + 970
Typ oczyszczalni ścieków: (w tym: symbol odpowiadający danemu rodzajowi oczyszczalni: B, non B, PUB1, non PUB1, PUB2, non PUB2)	
mechaniczno – biologiczna, docelowo PUB1	

Podstawowe informacje na temat zamierzeń inwestycyjnych dotyczących oczyszczalni ścieków: ⁵

Rodzaj inwestycji	Termin realizacji zadania
Zadania z zakresu rozbudowy:	
Zadania z zakresu modernizacji: Budowa instalacji dozowania PIX-u – podwyższone usuwanie związków biogennych.	2015

7.1.3 Informacje na temat istniejących oczyszczalni ścieków ⁵

(Wypełnić analogiczną tabelę w przypadku planowanej oczyszczalni ścieków ⁵)

Lokalizacja Oczyszczalnia ul. Szybowa, Radzionków		
Miejscowość [kod pocztowy]: Radzionków 41-922	Ulica, nr: Szybowa, nr działki: 1356/56	
Gmina: Radzionków	Powiat: Tarnowskie Góry	
Województwo: śląskie		
Telefon: (032) 388-87-71	Fax: (32) 289-42-76	
e-mail do kontaktów bieżących: techniczny@zgk.com.pl		
Decyzja pozwolenie wodnoprawne na odprowadzanie ścieków oczyszczonych		
Organ, który wydał decyzję: Starosta Tarnogórski		
Numer decyzji: GOŚR/G.6223-49/05	Data wydania: 02.12.2005	Termin ważności do: 31.12.2015
Przepustowość oczyszczalni:	RLM oczyszczalni: 527	
Średnia [m ³ /d]: 223,88	Maksymalna godzinowa [m ³ /h]: 71,2	Maksymalna roczna [m ³ /a]: 311 747

Rodzaj i ilość ścieków dostarczanych do oczyszczalni ścieków ²:	
Ścieki dopływające siecią kanalizacyjną [m ³ /d]: 230,3	
Ścieki dowożone [m ³ /d]: 0	
Aktualne obciążenie oczyszczalni ²:	
Średnie [m ³ /d]: 230,3	Ilość ścieków oczyszczonych w roku poprzednim [m ³ /a]: 84 289
Średnio [% przepustowości]: 103	
Przewidywane obciążenie oczyszczalni po zrealizowaniu planowanego zakresu sieci kanalizacji sanitarnej:	
Średnie [m ³ /d]: 0	Przewidywana ilość ścieków oczyszczonych w roku [m ³ /a]: 0
Średnio [% przepustowości]: 0	

Aktualne wartości wskaźników zanieczyszczeń ścieków surowych ²		
Wskaźnik	Wartość (średnioroczna z pomiarów)	Uwagi
1	2	3
BZT ₅ [mgO ₂ /l]	144,4
ChZT _{Cr} [mgO ₂ /l]	644,2
Zawiesina ogólna [mg/l]	544,0
Fosfor ogólny [mgP/l]	22,7
Azot ogólny [mgN/l]	48,54
Aktualne wartości wskaźników oraz % redukcji zanieczyszczeń ścieków oczyszczonych ²		
Wskaźnik	Wartość oraz % redukcji zgodnie z pozwoleniem wodnoprawnym	Wartość (średnioroczna z pomiarów)

1	2	3
BZT ₅ [mgO ₂ /l]	25,0 mg/l	5,98
ChZT _{Cr} [mgO ₂ /l]	125,0 mg/l	41,32
Zawiesina ogólna [mg/l]	35,0 mg/l	6,58
Fosfor ogólny [mgP/l]	3,0 mg/l	2,44
Azot ogólny [mgN/l]	30,0 mg/l	10,95

Planowane wartości wskaźników zanieczyszczeń ścieków oczyszczonych

Wskaźnik	Planowana wartość	Planowany % redukcji
1	2	3
BZT ₅ [mgO ₂ /l]	--	--
ChZT _{Cr} [mgO ₂ /l]	--	--
Zawiesina ogólna [mg/l]	--	--
Fosfor ogólny [mgP/l]	--	--
Azot ogólny [mgN/l]	--	--

Odbiornik ścieków oczyszczonych zgodnie z pozwoleniem wodnoprawnym:

Nazwa cieku: poprzez rów „A” do ziemi	Kilometraż miejsca odprowadzania ścieków oczyszczonych:
Typ oczyszczalni ścieków: (w tym: symbol odpowiadający danemu rodzajowi oczyszczalni: B , non B, PUB1, non PUB1, PUB2 , non PUB2)	
mechaniczno – biologiczna, L – planowana likwidacja oczyszczalni	

Podstawowe informacje na temat zamierzeń inwestycyjnych dotyczących oczyszczalni ścieków: ⁵

Rodzaj inwestycji	Termin realizacji zadania
Zadania z zakresu rozbudowy: likwidacja oczyszczalni, po wybudowaniu pompowni i kanalizacji, ścieki zostaną skierowane do Oczyszczalni „Centralna” w Bytomiu.	2015
Zadania z zakresu modernizacji:	--

7.2 Informacje dotyczące indywidualnych systemów oczyszczania ścieków obsługujących mieszkańców aglomeracji.

Podstawowe informacje na temat istniejących indywidualnych systemów oczyszczania ścieków oraz zamierzeń w tym zakresie:

W Gminie Bytom funkcjonuje 12 przydomowych oczyszczalni ścieków. Zlokalizowane są w rejonach miasta nie posiadających kanalizacji sanitarnej, głównie części północnej o luźnej, niskiej zabudowie. W Gminie Radzionków w obecnej chwili nie funkcjonują przydomowe oczyszczalnie ścieków. Jedyne na terenie Zakładów Mięsnych „HAM” zlokalizowana jest oczyszczalnia oczyszczająca ścieki przemysłowe do parametrów umożliwiających ich odprowadzenie do oczyszczalni przy ul. Szybowej w Radzionkowie. Istniejące indywidualne systemy oczyszczania ścieków znajdują się w obszarze Aglomeracji.

7.3 Informacje dotyczące końcowego punktu zrzutu (w przypadku braku oczyszczalni ścieków na terenie aglomeracji)

Końcowy punkt zrzutu aglomeracji:	
Nazwa aglomeracji, do której będą odprowadzane ścieki: nie dotyczy	Współrzędne końcowego punktu zrzutu:
Nazwa oraz typ oczyszczalni ścieków, do której będą odprowadzane ścieki z aglomeracji:	

7.4 Informacje o średniej dobowej ilości i jakości ścieków komunalnych powstających na terenie gminy / gmin współtworzących aglomerację oraz ich składzie jakościowym.

BYTOM

Ilość ścieków komunalnych powstających na terenie gminy[m³/d] ¹: 19 589		
Wskaźnik	Wartość wskaźnika zanieczyszczeń	Uwagi
1	2	3
BZT ₅ [mgO ₂ /l]	375,8	surowe
ChZT _{Cr} [mgO ₂ /l]	869,1	surowe
Zawiesina ogólna [mg/l]	401,8	surowe
Fosfor ogólny [mgP/l]	9,8	surowe
Azot ogólny [mgN/l]	92,7	surowe

RADZIONKÓW

Ilość ścieków komunalnych powstających na terenie gminy[m³/d] ¹: 1 451		
Wskaźnik	Wartość wskaźnika zanieczyszczeń	Uwagi
1	2	3
BZT ₅ [mgO ₂ /l]	375,8	surowe
ChZT _{Cr} [mgO ₂ /l]	869,1	surowe
Zawiesina ogólna [mg/l]	401,8	surowe
Fosfor ogólny [mgP/l]	9,8	surowe
Azot ogólny [mgN/l]	92,7	surowe

7.5 Informacje o ilości i składzie jakościowym ścieków przemysłowych odprowadzanych przez zakłady do systemu kanalizacji zbiorczej.

Ilość ścieków przemysłowych odprowadzanych do kanalizacji [m³/d] ¹: 2 826
--

Wskaźnik	Wartość wskaźnika zanieczyszczeń	Ładunek zanieczyszczeń odprowadzany w ciągu doby [g/d]
1	2	3
BZT ₅ [mgO ₂ /l]	326	921 276
ChZT _{Cr} [mgO ₂ /l]	nie dotyczy
Zawiesina ogólna [mg/l]	nie dotyczy
Fosfor ogólny [mgP/l]	nie dotyczy
Azot ogólny [mgN/l]	nie dotyczy
.....	nie dotyczy

7.6 Informacje o zakładach, których podłączenie do systemu kanalizacji zbiorczej jest planowane.

Ilość ścieków przemysłowych odprowadzanych przez zakłady planowane do podłączenia do kanalizacji [m³/d] ¹ 231		
Wskaźnik	Wartość wskaźnika zanieczyszczeń	Ładunek zanieczyszczeń odprowadzany w ciągu doby przez zakłady planowane do podłączenia [g/d]
1	2	3
BZT ₅ [mgO ₂ /l]	przyjęto 326	75 306
ChZT _{Cr} [mgO ₂ /l]	nie dotyczy
Zawiesina ogólna [mg/l]	nie dotyczy
Fosfor ogólny [mgP/l]	nie dotyczy
Azot ogólny [mgN/l]	nie dotyczy
.....	nie dotyczy

7.7 Uzasadnienie określonej dla aglomeracji równoważnej liczby mieszkańców.

Wyszczególnienie	RLM
Liczba mieszkańców oraz turystów korzystających z istniejącej sieci kanalizacyjnej [wiersz 3 kol. 6 pkt 6.3]	176 407
Liczba mieszkańców oraz turystów, którzy będą korzystali z planowanej do budowy sieci kanalizacyjnej [wiersz 6 kol. 6 pkt. 6.3]	821
Równoważna Liczba Mieszkańców wynikająca z dobowego ładunku ścieków odprowadzanych przez zakłady przemysłowe korzystające z istniejącej sieci kanalizacyjnej [kol. 3 pkt 7.5 / 60 g/d]	15 355
Równoważna Liczba Mieszkańców wynikająca z dobowego ładunku ścieków, który będzie odprowadzanych przez zakłady przemysłowe planowane do podłączenia do sieci kanalizacyjnej [kol. 3 pkt 7.6 / 60 g/d]	1 255
Równoważna Liczba Mieszkańców RLM	193 838

8. Informacje o strefach ochronnych ujęć wody obejmujących tereny ochrony bezpośredniej i tereny ochrony pośredniej zawierającą oznaczenie aktu prawa miejscowego lub decyzji ustanawiających te strefy oraz zakazy, nakazy i ograniczenia obowiązujące na tych terenach.

brak ujęć chronionych w planowanej Aglomeracji

9. Informacje o obszarach ochronnych zbiorników wód śródlądowych zawierającą oznaczenie aktu prawa miejscowego ustanawiającego te obszary oraz zakazy, nakazy i ograniczenia obowiązujące na tych obszarach.

brak ujęć obszarów ochronnych zbiorników w planowanej Aglomeracji Bytom

10. Informacje o formach ochrony przyrody zawierającą nazwę formy ochrony przyrody oraz wskazanie aktu prawnego uznającego określony obszar za formę ochrony przyrody.

NATURA 2000 - kod obszaru: PLH240003, nazwa obszaru: „Podziemia Tarnogórsko-Bytomskie”, data opracowania: 2001-03, data aktualizacji: 2013-10, data zatwierdzenia obszaru jako obszaru mającego znaczenie dla Wspólnoty (OZW): 2008-02, powierzchnia [ha]: 3490,8. Decyzja Komisji UE z dnia 13.11.2007 r. (2008/25/WE).

Znajduje się w obszarze Aglomeracji Bytom.

Stanowisko dokumentacyjne przyrody nieożywionej wyrobiska powierzchniowego dolomitu „Blachówka” – data utworzenia 15.05.2002 r., Położenie na terenie obszaru NATURA 2000 „Podziemia Tarnogórsko – Bytomskie. Rozporządzenie nr 19/2002 Wojewody Śląskiego z dnia 15 maja 2002r. (Dziennik Urzędowy Województwa Śląskiego nr 36 z 27 maja 2002r. poz.1320). Znajduje się w obszarze Aglomeracji Bytom.

Zespół przyrodniczo-krajobrazowy Żabie Doły - utworzony na mocy Rozporządzenia Nr 29/97 Wojewody Katowickiego z dn. 6 lutego 1997 roku na obszarze 226,24 ha. Znajduje się w obszarze Gminy Bytom, poza obszarem Aglomeracji Bytom. Obecnie obowiązującym aktem prawnym jest Rozporządzenie Wojewody Śląskiego nr 49/02 z dn. 28.10.2002 r., w sprawie zespołu przyrodniczo - krajobrazowego Żabie Doły (Dziennik Urzędowy Województwa Śląskiego nr 79, poz. 2813).

Rezerwat przyrody Segiet - utworzony na podstawie Zarządzenia Ministra Leśnictwa z dnia 27 kwietnia 1953 r. w sprawie uznania za rezerwat przyrody obszaru lasu o powierzchni 24,29 ha w Leśnictwie Repty Nadleśnictwa Państwowego Gliwice, położonego Bytomiu. Obecnie obowiązującym aktem prawnym jest Rozporządzenie Wojewody Śląskiego nr 39/07 z dn. 01.08.2007 r., w sprawie rezerwatu przyrody "Segiet" (Dziennik Urzędowy Województwa Śląskiego nr 130, poz. 2574). Znajduje się w obszarze Gminy Bytom, poza obszarem Aglomeracji Bytom.

11. Lista sprawdzająca poprawności wykonania części graficznej.

Lp.	Wyszczególnienie	Nie ⁶	Tak ⁶	Nie dotyczy ⁶
1	2	3	4	5
1	Część graficzna została wykonana na mapie topograficznej w skali 1:10 000, a w przypadku jej braku - w skali 1:25 000.		X	
2	Oznaczono granice obszaru proponowanej aglomeracji (obszar objęty i przewidziany do objęcia zasięgiem systemu kanalizacji zbiorczej).		X	
3	Oznaczono znajdujące się na terenie aglomeracji oczyszczalnie ścieków komunalnych, do których odprowadzane są (bądź odprowadzane będą) ścieki komunalne.		X	
4	Oznaczono granice administracyjne gminy zgodne z danymi z państwowego rejestru granic.		X	
5	Oznaczono granice stref ochronnych ujęć wody obejmujących tereny ochrony bezpośredniej i tereny ochrony pośredniej.			X
6	Oznaczono granice obszarów ochronnych zbiorników wód			X

Wydział Ochrony Środowiska Urząd Marszałkowski Województwa Śląskiego
40-037 Katowice, ul. Ligonja 46, srodowisko@slaskie.pl tel. 32 78 35 607

	śródlądowych.			
7	Oznaczono granice terenów objętych formami ochrony przyrody w rozumieniu ustawy z dnia 16 kwietnia 2004 r. o ochronie przyrody lub obszarów mających znaczenie dla Wspólnoty, znajdującego się na liście, o której mowa w art. 27 ust. 1 tej ustawy.		X	
8	Określono skalę planu w formie liczbowej i liniowej.		X	
9	Część graficzna mapa została podpisana przez osobę upoważnioną do reprezentowania gminy (gminy wiodącej)		X	

Zaznaczenie jednej odpowiedzi „NIE” świadczy o niewłaściwym wykonaniu załącznika graficznego do wniosku o wyznaczenie obszaru i granic aglomeracji. Tak wykonany dokument – mapa nie może być podstawą do pozytywnego rozpatrzenia wniosku. Załącznik graficzny wymaga poprawienia. Odpowiedzi „NIE DOTYCZY” mogą wystąpić jedynie w wierszach Nr 5, 6 i 7.

Podpis osoby upoważnionej do reprezentowania Wnioskodawcy

(data, imię i nazwisko /pieczęć imienna/ podpis)	(pieczęć Wnioskodawcy)
--	------------------------

¹ Wykaz miejscowości zgodny z rozporządzeniem Ministra Administracji i Cyfryzacji z dnia 13 grudnia 2012 r. w sprawie wykazu urzędowego nazw miejscowości i ich części (Dz. U. z 2013r., poz. 200).

² Wg stanu na ostatni dzień roku poprzedniego, z podaniem źródeł informacji(GUS, ewidencja gminy etc.)

³ Pod pojęciem „liczba turystów” przyjmuje się liczbę zarejestrowanych miejsc noclegowych.

⁴ W przypadku współczynnika długości sieci < 120 o /km należy podać podstawę zwolnienia z dotrzymania wymaganej jego wartości

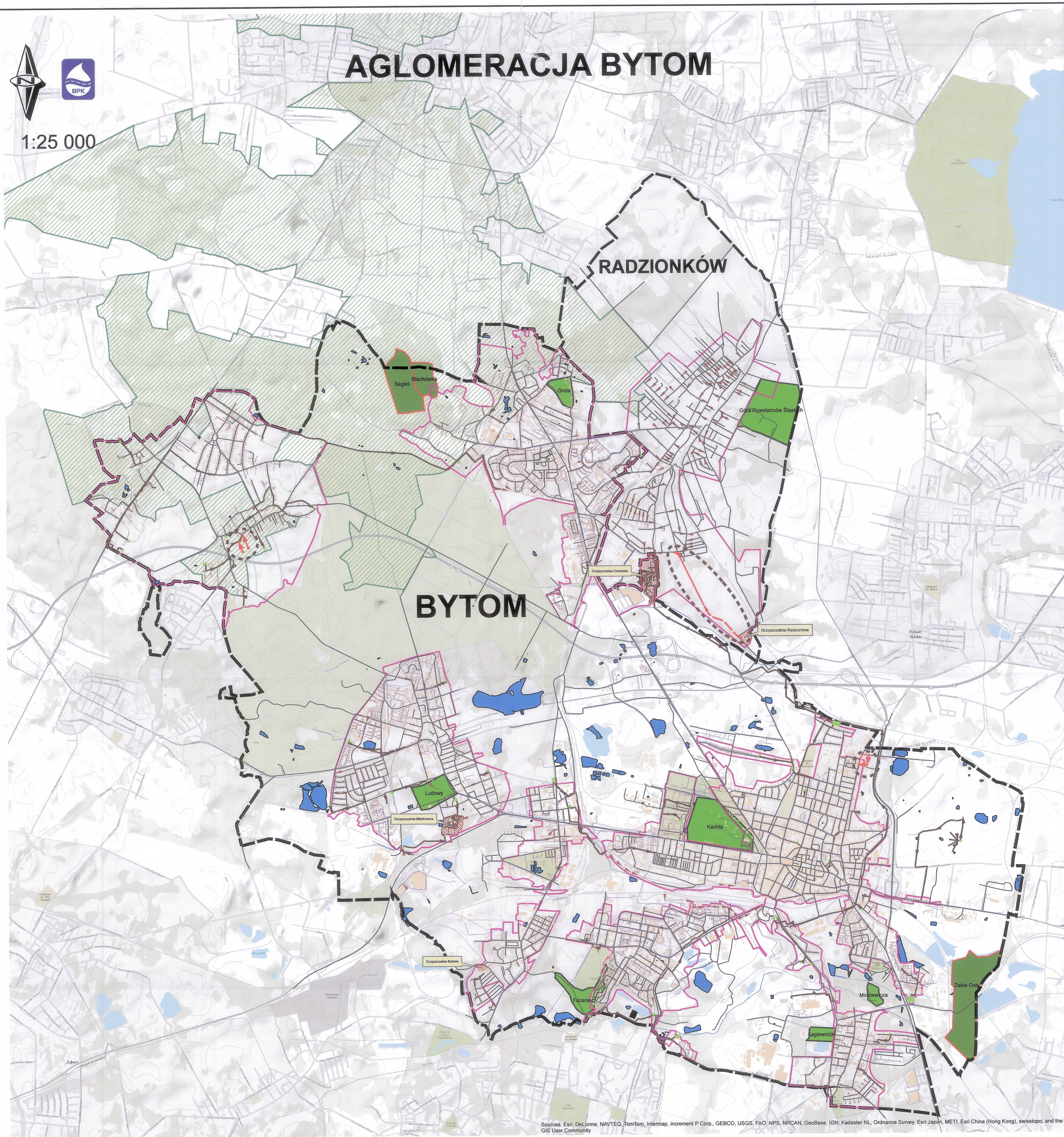
⁵ W przypadku funkcjonowania więcej niż jednej oczyszczalni ścieków, dla każdej oczyszczalni wypełnić oddzielną tabelę.

⁶ Znakiem „X” zaznaczyć właściwą odpowiedź.

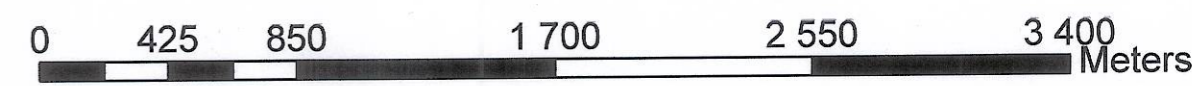


AGLOMERACJA BYTOM

1:25 000



Sources: Esri, DeLorme, NAVTEQ, TomTom, Intermap, increment P Corp., GEBCO, USGS, FAO, NPS, NRCAN, GeoBase, IGN, Kadaster NL, Ordnance Survey, Esri Japan, METI, Esri China (Hong Kong), swisstopo, and the GIS User Community



Legenda

- | | | | |
|---|---------------------------------------|---|--------------------------------------|
| — | Komunikacja | ■ | Przepompownie kanalizacyjne |
| — | Istniejący wodociąg | ■ | Parki |
| — | Istniejąca kanalizacja sanitarna | ■ | Rezerwaty |
| — | Istniejące kanały tłoczne | ■ | Jezioro |
| — | Projektowana kanalizacja grawitacyjna | ■ | Rzeka |
| — | Projektowana kanalizacja tłoczna | ■ | Obszar Natura 2000 |
| — | Projektowane działania | ■ | Aglomeracja gminy Bytom i Radzionków |
| ■ | Oczyszczalnia ścieków CENTRALNA | ■ | Granica gminy Bytom i Radzionków |
| ■ | Oczyszczalnie ścieków | | |