

**UCHWAŁA NR IV/51/25/2014**  
**SEJMIKU WOJEWÓDZTWA ŚLĄSKIEGO**

z dnia 2 czerwca 2014 r.

**w sprawie**  
**przyjęcia zweryfikowanej propozycji**  
**planu Aglomeracji Piszczowice**

Na podstawie art. 18 pkt 20 ustawy z dnia 5 czerwca 1998 roku o samorządzie województwa (tekst jednolity Dz. U. z 2013 roku, poz. 596 z późn. zm.) w związku z art. 43 ust. 1 i 2a ustawy z dnia 18 lipca 2001 roku Prawo wodne (tekst jednolity Dz. U. z 2012 roku, poz. 145 z późn. zm.) i § 4 ust. 2, 3 i 4 rozporządzenia Ministra Środowiska z dnia 1 lipca 2010 roku w sprawie sposobu wyznaczania obszaru i granic aglomeracji (Dz. U. Nr 137 z 2010 roku, poz. 922)

**Sejmik Województwa Śląskiego**  
**uchwała:**

- § 1. Przyjmuje się zweryfikowaną propozycję planu Aglomeracji Piszczowice, stanowiącą załącznik do niniejszej uchwały i poddaje się propozycję planu procedurze uzgodnień i opiniowania.
- § 2. Wykonanie uchwały powierza się Zarządowi Województwa Śląskiego.
- § 3. Uchwała wchodzi w życie z dniem podjęcia.

**Przewodniczący Sejmiku**  
**Województwa Śląskiego**

Andrzej Gościński

Propozycja  
planu Aglomeracji  
PISARZOWICE

powiat bielski

województwo śląskie

# Część opisowa

## 1 Nazwa aglomeracji

### PISARZOWICE

*W przypadku aglomeracji współtworzonej przez kilka gmin wniosek o wyznaczenie obszaru i granic aglomeracji składa gmina wiodąca. Do wniosku należy dołączyć stosowne upoważnienia pozostałych gmin. W takim przypadku informacje i dane winny być przedstawione zarówno dla całej aglomeracji, jak i odrębnie dla gmin współtworzących aglomerację.*

*Złożenie wniosku o aktualizację aglomeracji wymaga przedstawienia informacji dotyczącej rozporządzenia wojewody lub uchwały sejmiku województwa wyznaczającego tę aglomerację, przedstawienia merytorycznego uzasadnienia takiego działania, a w przypadku likwidacji aglomeracji wyznaczonej przez wojewodę - przestania uchwały/uchwał samorządów gminnych akceptujących likwidację.*

## 2 Adres wnioskodawcy (gminy, gminy wiodącej w aglomeracji)

Miejscowość: WILAMOWICE	Ulica, nr: RYNEK 1
Gmina: WILAMOWICE	Powiat: BIELSKI
Województwo: ŚLĄSKIE	
Telefon: 33 812 94 30	Fax: 33 812 94 31
e-mail do kontaktu bieżącego: <a href="mailto:ug@wilamowice.pl">ug@wilamowice.pl</a>	

## 3 Dane rejestrowe

PKD EKD	75.11	NIP	9372638755	REGON	072182321
------------	-------	-----	------------	-------	-----------

## 4 Imię/nazwisko/stanowisko/tel./fax osoby wskazanej do kontaktowania się w sprawach złożonego wniosku

Krzysztof Norymberczyk, tel. 33 812 94 45; mail: [przetargi@wilamowice.pl](mailto:przetargi@wilamowice.pl)

Propozycję planu aglomeracji, w rozumieniu art. 43 ust. ustawy z dnia 18 lipca 2001 r. - Prawo wodne (Dz. U. z 2005 r. Nr 239, poz. 2019, z późn. zm.), opracowano zgodnie z rozporządzeniem Ministra Środowiska z dnia 1 lipca 2010 r. w sprawie sposobu wyznaczania obszaru i granic aglomeracji (Dz. U. Nr 137, poz. 922).

## 5 Podstawowe informacje na temat gminy/miasta

*Krótką charakterystyką, lokalizacją, ukształtowanie terenu, warunki hydrograficzne*<sup>1</sup>:

Aglomeracja Pisarzowice obejmuje swym zasięgiem:

- gminę Wilamowice – część miejscowości Pisarzowice i Hecznarowice
- gminę Kozy – część obszaru gminy Kozy.

Pod względem administracyjnym obszar gminy Wilamowice i gminy Kozy położony jest w południowej części województwa śląskiego, w granicach powiatu bielskiego.

W skład gminy Wilamowice wchodzi miasto Wilamowice oraz sołectwa Pisarzowice, Dankowice, Hecznarowice, Stara Wieś i Zasole Bielańskie. Gmina Kozy obejmuje jedną miejscowość – Kozy.

**Gmina Kozy** - Gmina Kozy to gmina wiejska. Zlokalizowana jest w południowo-wschodniej części województwa śląskiego, we wschodniej części powiatu bielskiego. Od zachodu i południowo-zachodu gmina Kozy graniczy z miastem Bielsko-Biała, od północy – z gminą Wilamowice, od południowego wschodu z gminą Czernichów, od wschodu z gminą Porąbka, od południa z gminą Wilkowice, od północnego wschodu z gminą Kęty (woj. małopolskie).

Geograficznie Gmina Kozy położona jest u podnóża Beskidu Małego. Część południowa – to fragment mezoregionu Beskid Mały ukształtowany w formie bloków górskich wznoszących się wyraźnym progiem denudacyjnym nad obszarem Pogórza. Część środkowa i północna – garby i wysoczyzny o wysokości 330 - 440 m npm pokryte utworami zwietrzelinowymi należące do Pogórza Śląskiego opadające łagodnie w kierunku północnym. Położenie na styku dwóch mezoregionów fizycznogeograficznych powoduje, że rzeźba terenu gminy jest bardzo urozmaicona. Teren generalnie opada z południa w kierunku północnym, a deniwelacje zawierają się pomiędzy 312 - 833 m npm.

Gmina Kozy położona jest w zlewni rzeki Wisły, Rejonu Górnej Wisły (RGW) i Rejonu Małej Wisły (RMW). Przeważająca część gminy położona jest w Rejonie Górnej Wisły. Przez teren Gminy z południa na północ przepływa ciek Pisarzówka, stanowiący lewobrzeżny dopływ rzeki Soły. Głównymi dopływami cieku Pisarzówki są cieki Czerwonka i Kozówka, mające swoje źródła w południowej części obszaru Gminy. Na terenie gminy Kozy brak jest większych zbiorników wód stojących, istnieje kilka drobnych zbiorników pochodzenia antropogenicznego nie mających istotnego znaczenia dla stosunków wodnych.

**Gmina Wilamowice** – Gmina Wilamowice ma charakter miejsko-wiejski. Położona jest w południowej części województwa śląskiego, w północno - wschodniej części powiatu bielskiego. Od północy Gmina graniczy z Gminą Brzeszcze należącą do powiatu Oświęcimskiego (woj. Małopolskie), od zachodu z gminą Bestwina należącą do powiatu Bielskiego, a od południa z miastem na prawach powiatu Bielsko – Biała i gminą Kozy należącą do powiatu bielskiego. Od wschodu graniczy z gminą Kęty należącą do powiatu oświęcimskiego (woj. Małopolskie).

Gmina Wilamowice położona jest na Pogórzu Wilamowickim. Pogórze Wilamowickie przechodzi stopniowo w pas Pogórza Śląskiego o charakterze rzeźby podgórsko wysoczyznowym. Obszar gminy charakteryzuje zróżnicowanie budowy geologicznej i ukształtowania terenu. Teren Gminy charakteryzuje się niskim udziałem lasów. Lasy mieszane występują przeważnie w małych kompleksach na stromych, krótkich zboczach, wzdłuż potoków i na szczytach wzniesień.

Hydrologicznie Gmina Wilamowice to obszar zlewni Wisły, którą stanowi prawobrzeżny

<sup>1</sup> Tekst nie więcej niż 1/2 strony A-4.

fragment dorzecza ujściowego odcinka Soły, biorącej swój początek w Beskidzie Żywieckim. Spośród cieków stałych, prowadzących wody przez cały rok, północno-zachodni fragment Gminy rozcina prawy dopływ Wisły – Dankówka, południową zaś i środkową jej część odwadnia lewy dopływ Soły – Pisarzówka i jej dopływy: Czerwionka, Słonnica i Harszówka. Cieki te są zasilane przez opady atmosferyczne, w mniejszym stopniu przez wody roztopowe i wody podziemne.

Aglomeracja obejmuje swym zasięgiem tereny przeznaczone na:

- Funkcję mieszkaniową,
- Zabudowę lotniskową i rekreacyjną,
- Realizację usług (zdrowia, oświaty, kultury, sportu i rekreacji oraz miejsca kultu religijnego),
- Rozwój wytwórczości i usług,
- Produkcję i obsługę rolnictwa oraz wytwórczości,
- Urządzenia obsługi komunikacji,
- Trasy komunikacyjne.

oraz w miejscach przesyłowych sieci kanalizacyjnej częściowo tereny:

- Zieleni urządzonej,
- Upraw rolnych i ogrodniczych,
- Rolniczej przestrzeni produkcyjnej,
- Otwarte tereny zielone.

Liczba mieszkańców <sup>2</sup> : Gmina Wilamowice: 16 474 Gmina Kozy: 12 429	Powierzchnia [km <sup>2</sup> ] <sup>2</sup> Gmina Wilamowice: 56,7 Gmina Kozy: 26,9
---	--

Dane na dzień 31.12.2012 r.

## 6 Dokumenty stanowiące podstawę do wyznaczenia aglomeracji (podać nazwę, Nr oraz datę podjęcia uchwał ustanawiających te dokumenty)<sup>3</sup>

a) miejscowe plany zagospodarowania przestrzennego  Plany Zagospodarowania Przestrzennego dla sołectw Gminy Wilamowice: <ul style="list-style-type: none"> <li>• Miejskowy Plan Zagospodarowania Przestrzennego dla obszaru gminy Wilamowice obejmującego sołectwo Pisarzowice, uchwała nr XVIII/144/04 Rady Miejskiej w Wilamowicach z dnia 07 maja 2004r.</li> <li>• Miejskowy Plan Zagospodarowania Przestrzennego dla obszaru gminy Wilamowice obejmującego sołectwo Hecznarowice, uchwała nr XVIII/143/04 Rady Miejskiej w Wilamowicach z dnia 07 maja 2004r.</li> </ul> Plany Zagospodarowania Przestrzennego dla sołectw Gminy Kozy: <ul style="list-style-type: none"> <li>• Miejskowy Plan Zagospodarowania Przestrzennego dla obszaru gminy Kozy UCHWAŁA XXXV/263/2006 Rady Gminy Kozy z dnia 29 czerwca 2006r.</li> </ul>
b) studium uwarunkowań i kierunków zagospodarowania przestrzennego gminy: <ul style="list-style-type: none"> <li>• Uchwała nr VI/44/99 z dn. 29.06.1999r. w sprawie studium uwarunkowań i kierunków zagospodarowania przestrzennego gminy Kozy.</li> <li>• Uchwała nr XXX/205/13 z dn. 20.06.2013r. w sprawie studium uwarunkowań i kierunków</li> </ul>

<sup>2</sup> Wg stanu na ostatni dzień roku poprzedniego.

<sup>3</sup> Niepotrzebne skreślić.

zagospodarowania przestrzennego gminy Kozy.	
c) decyzje o ustaleniu lokalizacji celu publicznego	Nie dotyczy
d) wieloletnie plany rozwoju i modernizacji urządzeń wodociągowych i kanalizacyjnych	Nie dotyczy
e) inne (wymienić)	<ul style="list-style-type: none"> <li>• Program Ochrony Środowiska Gminy Kozy, maj 2003r.</li> <li>• Program Ochrony Środowiska Gminy Wilamowice na lata 2009-2012, aktualizacja wrzesień 2009r.</li> </ul>

## 7 Opis sieci kanalizacyjnej

7.1 Informacje na temat istniejącej kanalizacji oraz liczby mieszkańców i turystów obsługiwanych przez tę sieć oraz oczyszczalnię ścieków.

<b>Wykaz – lista miejscowości aglomeracji w których eksploatowana jest sieć kanalizacji komunalnej (sanitarnej i ogólnospławnej):</b>		
1. Pisarzowice	2. Hecznarowice	3. Kozy

Lp	Kanalizacja istniejąca	Długość [km]	Liczba osób korzystających z istniejącej kanalizacji			Uwagi
			mieszkańcy	turyści w sezonie turystyczno – wypoczynkowym <sup>4</sup>	sumaryczna liczba osób [kol 4 + kol 5]	
1	2	3	4	5	6	7
1	Sanitarna grawitacyjna	120,25	9 354	30	9 384	
2	Sanitarna tłoczna	3,26				
3	Ogólnospławna grawitacyjna	0				
4	Ogólnospławna tłoczna	0				
Razem		123,51	9 354	30	9 384	

Dane na dzień 31.12.2012 r.

7.2 Informacje na temat planowanej do budowy kanalizacji w celu dostosowania gminy/miasta do warunków określonych w Dyrektywie Rady z dnia 21 maja 1991 r. dotyczącej oczyszczania ścieków komunalnych

<sup>4</sup> Pod pojęciem „liczba turystów” przyjmuje się liczbę zarejestrowanych miejsc noclegowych

(91/271/EWG) oraz liczby mieszkańców i turystów, którzy będą obsługiwani przez tę sieć oraz oczyszczalnię ścieków<sup>2</sup>.

7.2.1 Sieć kanalizacyjna o wskaźniku długości sieci nie mniejszym niż 120 osób na km sieci.

NIE DOTYCZY

Wykaz – lista miejscowości/obszarów aglomeracji w obrębie których planuje się budowę sieci kanalizacji sanitarnej o wskaźniku długości sieci nie mniejszym niż 120 osób na km sieci:		
1.	2.	3.
4.	5.	6.
7.	8.	9.
10.	11.	12.

Lp.	Kanalizacja planowana do realizacji	Długość [km]	Liczba osób, które będą obsługiwane przez planowaną do budowy kanalizację			Uwagi
			mieszkańcy	turyści w sezonie turystyczno – wypoczynkowym <sup>4</sup>	sumaryczna liczba osób [kol 4 + kol 5]	
1	2	3	4	5	6	7
1	Sanitarna grawitacyjna					
2	Sanitarna tłoczna					
3	Ogólnospławna grawitacyjna					
4	Ogólnospławna tłoczna					
Razem						

Obliczenie wskaźnika długości sieci dla planowanej do wykonania sieci kanalizacyjnej (dla obszaru o wskaźniku długości sieci nie mniejszym niż 120 osób na km sieci).	
Długość sieci kanalizacyjnej planowanej do wykonania [kol. 3]	
Sumaryczna liczba mieszkańców oraz turystów, którzy będą obsługiwani przez planowaną do budowy sieć kanalizacyjną [kol. 6]	
Wskaźnik długości sieci = sumaryczna liczba mieszkańców oraz turystów [kol. 6] / długość sieci kanalizacyjnej planowanej do wykonania [kol. 3]	

7.2.2 Sieć kanalizacyjna o wskaźniku długości sieci nie mniejszym niż 90 osób na km sieci (kanalizacja zlokalizowana na terenie o 1% spadku lub w strefach ochronnych)<sup>5</sup>.

Wykaz – lista miejscowości/obszarów aglomeracji, w obrębie których planuje się budowę sieci kanalizacji sanitarnej o wskaźniku długości sieci nie mniejszym niż 90 osób na km sieci:		
1. Pisarzowice	2. Hecznarowice	3. Kozy

<sup>5</sup> Wypełnić w przypadku występowania terenów o których mowa w § 3 ust.5 rozporządzenia Ministra Środowiska z dnia 1 lipca 2010 r. w sprawie sposobu wyznaczania obszaru i granic aglomeracji (Dz. U. Nr 137, poz. 922).

Lp.	Kanalizacja planowana do realizacji	Długość [km]	Liczba osób, które będą obsługiwane przez planowaną do budowy kanalizację			Uwagi
			mieszkańcy	turyści w sezonie turystyczno – wypoczynkowym	sumaryczna liczba osób [kol 4 + kol 5]	
1	2	3	4	5	6	7
1	Sanitarna grawitacyjna	47,48	4 540	0	4 540	
2	Sanitarna tłoczna	1,45				
3	Ogólnospławna grawitacyjna	0				
4	Ogólnospławna tłoczna	0				
Razem		48,93	4 540	0	4 540	

Obliczenie wskaźnika długości sieci dla planowanej do wykonania sieci kanalizacyjnej (dla obszaru o wskaźniku długości sieci nie mniejszym niż 90 osób na km sieci).	
Długość sieci kanalizacyjnej planowanej do wykonania [kol. 3]	48,93
Sumaryczna liczba mieszkańców oraz turystów, którzy będą obsługiwani przez planowaną do budowy sieć kanalizacyjną [kol. 6]	4 540
Wskaźnik długości sieci = sumaryczna liczba mieszkańców oraz turystów [kol. 6] / długość sieci kanalizacyjnej planowanej do wykonania [kol. 3]	93



7.3 Informacje na temat kanalizacji oraz liczby mieszkańców i turystów obsługiwanych przez sieć kanalizacyjną oraz oczyszczalnię ścieków po dostosowaniu gminy/miasta do warunków określonych w Dyrektywie Rady z dnia 21 maja 1991 r. dotyczącej oczyszczania ścieków komunalnych (91/271/EWG).

Wykaz – lista miejscowości/obszarów aglomeracji w obrębie których będzie funkcjonowała sieć kanalizacji sanitarnej zgodnie z Dyrektywą 91/271/EWG:

1. Pisarzowice	2. Hecznarowice	3. Kozy
----------------	-----------------	---------

Lp.	Kanalizacja	Długość [km]	Liczba osób korzystających z kanalizacji po dostosowaniu gminy/miasta do warunków określonych w Dyrektywie 91/271/EWG			Uwagi
			mieszkańcy	turyści w sezonie turystyczno – wypoczynkowym	sumaryczna liczba osób [kol 4 + kol 5]	
1	2	3	4	5	6	7
1	Sanitarna grawitacyjna	167,73	13 894	30	13 924	
2	Sanitarna tłoczna	4,71				
3	Ogólnospławna grawitacyjna	0				
4	Ogólnospławna tłoczna	0				
Razem		172,44	13 894	30	13 924	

## 8 Opis gospodarki ściekowej

### 8.1 Informacje na temat oczyszczalni ścieków<sup>6</sup>

<b>Lokalizacja</b>		
Miejscowość [kod pocztowy]: 43-332 Pisarzowice	Ulica, nr: Szkolna 3	
Gmina: WILAMOWICE	Powiat: BIELSKI	
Województwo: ŚLĄSKIE		
Telefon: 33 845 71 71; 33 845 94 37	Fax: 33 845 71 71	
e-mail do kontaktów bieżących: <a href="mailto:zwik@wilamowice.pl">zwik@wilamowice.pl</a>		
<b>Decyzja pozwolenie wodnoprawne na odprowadzanie ścieków oczyszczonych</b>		
Organ, który wydał decyzję: STAROSTA BIELSKI		
Numer decyzji: ZR.6351.2.98.2011.BZ	Data wydania: 28.09.2011 r.	Termin ważności do: 28.09.2021 r.
Przepustowość oczyszczalni:		
Średnia [m <sup>3</sup> /d]: 2 400 m <sup>3</sup> /d	Maksymalna godzinowa [m <sup>3</sup> /h]: 141,67 m <sup>3</sup> /h	Maksymalna roczna [m <sup>3</sup> /a]: 1 241 000 m <sup>3</sup> /a

<sup>6</sup> W przypadku funkcjonowania więcej niż jedna oczyszczalnia ścieków, dla każdej oczyszczalni wypełnić oddzielną tabelę.

<b>Rodzaj i ilość ścieków dostarczanych siecią kanalizacyjną<sup>2</sup>:</b>	
Ścieki dopływające siecią kanalizacyjną [m <sup>3</sup> /d]: 998	
Ścieki dowożone [m <sup>3</sup> /d]: 12	
<b>Aktualne obciążenie oczyszczalni<sup>2</sup>:</b>	
Średnie [m <sup>3</sup> /d]: 1 010	Ilość ścieków oczyszczonych w roku poprzednim [m <sup>3</sup> /a]: 368 628
Średnio [% przepustowości]: 42	
<b>Przewidywane obciążenie oczyszczalni po zrealizowaniu planowanego zakresu sieci kanalizacji sanitarnej:</b>	
Średnie [m <sup>3</sup> /d]: 1 800	Przewidywana ilość ścieków oczyszczonych w roku [m <sup>3</sup> /a]: 656 610
Średnio [% przepustowości]: 75%	

Dane na dzień 31.12.2012 r.

<b>Wartości wskaźników zanieczyszczeń ścieków surowych<sup>2</sup></b>		
Wskaźnik	Wartość (średnioroczna z pomiarów)	Uwagi
1	2	3
BZT <sub>5</sub> [mgO <sub>2</sub> /l]	408,10	nie dotyczy
ChZT <sub>Cr</sub> [mgO <sub>2</sub> /l]	937,20	nie dotyczy
Zawiesina ogólna [mg/l]	380,00	nie dotyczy
Fosfor ogólny [mgP/l]	165,30	nie dotyczy
Azot ogólny [mgN/l]	17,40	nie dotyczy

Dane na dzień 31.12.2012 r.

<b>Wartości wskaźników lub % redukcji zanieczyszczeń ścieków oczyszczonych</b>		
Wskaźnik	Wartość lub % redukcji zgodnie z pozwoleniem wodnoprawnym	Wartość (średnioroczna z pomiarów)*
1	2	3
BZT <sub>5</sub> [mgO <sub>2</sub> /l]	15	4,60
ChZT <sub>Cr</sub> [mgO <sub>2</sub> /l]	125	34,18
Zawiesina ogólna [mg/l]	35	5,45
Fosfor ogólny [mgP/l]	15	9,14
Azot ogólny [mgN/l]	2	0,38

\*średnia z badań z 2012 r.

<b>Odbiornik ścieków oczyszczonych zgodnie z pozwoleniem wodnoprawnym:</b>	
Nazwa ciekłu: Pisarzówka	Kilometraż miejsca odprowadzania ścieków oczyszczonych: 5+550
<b>Typ oczyszczalni ścieków:</b>	
<b>MECHANICZNO – BIOLOGICZNA</b>	
<b>Rodzaj:</b> PUB2 – oczyszczalnia biologiczna z podwyższonym usuwaniem związków azotu (N), fosforu (P) spełniająca standardy odprowadzanych ścieków dla aglomeracji ≥ 15 000 RLM < 100 000 RLM.	

**Podstawowe informacje na temat zamierzeń inwestycyjnych z zakresu rozbudowy lub modernizacji oczyszczalni<sup>7</sup>:**

**NIE DOTYCZY. Modernizacja oczyszczalni została zrealizowana w latach 2010-2011.**

## 8.2 Informacje o średniej dobowej ilości ścieków komunalnych powstających na terenie gminy oraz ich składzie jakościowym.

**Ilość ścieków komunalnych powstających na terenie gminy [m<sup>3</sup>/d]: 1 010**

- w tym z gminy Wilamowice: 441 [m<sup>3</sup>/d]

- w tym z gminy Kozy: 569 [m<sup>3</sup>/d]

Wskaźnik	Wartość wskaźnika zanieczyszczeń*	Uwagi
1	2	3
BZT <sub>5</sub> [mgO <sub>2</sub> /l]	408,10	średnia z badań z 2012r.
ChZT <sub>Cr</sub> [mgO <sub>2</sub> /l]	937,20	średnia z badań z 2012r.
Zawiesina ogólna [mg/l]	380,00	średnia z badań z 2012r.
Fosfor ogólny [mgP/l]	165,30	średnia z badań z 2012r.
Azot ogólny [mgN/l]	17,40	średnia z badań z 2012r.

\* Nie prowadzi się badań jakości ścieków w podziale na gminy. Pomiar prowadzony jest na oczyszczalni ścieków Pisarzowice. Ze względu na podobny charakter gmin (zabudowa jednorodzinna, brak dużych zakładów przemysłowo – produkcyjnych, obszary wiejskie) jakość ścieków z gminy Kozy i Wilamowice jest porównywalna.

## 8.3 Informacje o ilości i składzie jakościowym ścieków przemysłowych odprowadzanych przez zakłady do systemu kanalizacji zbiorczej.

**Ilość ścieków przemysłowych odprowadzanych do kanalizacji [m<sup>3</sup>/d]: 84,6**

- w tym z terenu gminy Wilamowice: 24,4 [m<sup>3</sup>/d], (271 RLM)

- w tym z terenu gminy Kozy: 60,2 [m<sup>3</sup>/d], (655 RLM)

Wskaźnik	Wartość wskaźnika zanieczyszczeń	Ładunek zanieczyszczeń odprowadzany w ciągu doby [g/d] <sup>8</sup>
1	2	3
BZT <sub>5</sub> [mgO <sub>2</sub> /l]	--	--
ChZT <sub>Cr</sub> [mgO <sub>2</sub> /l]	--	--
Zawiesina ogólna [mg/l]	--	--
Fosfor ogólny [mgP/l]	--	--
Azot ogólny [mgN/l]	--	--
RLM ścieków przemysłowych	926	

Dane na dzień 31.12.2012 r.

Na terenie aglomeracji Pisarzowice nie występują zakłady przemysłowe korzystające ze zbiorczej kanalizacji sanitarnej. Wszystkie podmioty gospodarcze wprowadzają ścieki o charakterze bytowym, a ich ilość jest ewidencjonowana w pozycji „ścieki od pozostałych” wraz ze ściekami z obiektów użyteczności publicznej, administracji, usług i handlu. Zgodnie z *Wytycznymi do tworzenia i zmiany aglomeracji*, w pkt. 7.2. - *Metoda obliczania wytworzonego ładunku aglomeracji – RLM aglomeracji*, w przypadku obiektów użyteczności publicznej, które obecnie korzystają ze zbiorczego systemu zaopatrzenia w wodę, jednakże nie posiadają urządzeń do oczyszczania ścieków możliwe jest wyliczenie liczby osób na podstawie obecnego zużycia wody w stosunku do średniego zużycia wody przez mieszkańca na danym terenie. Poniżej wyliczono liczbę RLM dla obiektów użyteczności publicznej, administracji, drobnego przemysłu, usług i handlu:

$$RLM = Q [m^3/d] / q_{jedn.} [m^3/Mk/d] = 24,4 / 0,090 + 60,2 / 0,092 = 271 + 655 = 926$$

<sup>7</sup>Tekst nie więcej niż 1/2 strony A-4.

#### 8.4 Informacje o zakładach, których podłączenie do systemu kanalizacji zbiorczej jest planowane.

Ilość ścieków przemysłowych odprowadzanych przez zakłady planowane do podłączenia do kanalizacji [m <sup>3</sup> /d]:		
Wskaźnik	Wartość wskaźnika zanieczyszczeń	Ładunek zanieczyszczeń odprowadzany w ciągu doby przez zakłady planowane do podłączenia [g/d] <sup>8</sup>
1	2	3
BZT <sub>5</sub> [mgO <sub>2</sub> /l]	nie dotyczy	nie dotyczy
ChZT <sub>Cr</sub> [mgO <sub>2</sub> /l]	nie dotyczy	nie dotyczy
Zawiesina ogólna [mg/l]	nie dotyczy	nie dotyczy
Fosfor ogólny [mgP/l]	nie dotyczy	nie dotyczy
Azot ogólny [mgN/l]	nie dotyczy	nie dotyczy
.....	.....	nie dotyczy

#### 8.5 Uzasadnienie określonej dla aglomeracji równoważnej liczby mieszkańców.

Wyszczególnienie	RLM
Liczba mieszkańców oraz turystów korzystających z istniejącej sieci kanalizacyjnej [kol. 6 pkt 7.1]	9 384
Liczba mieszkańców oraz turystów, którzy będą korzystali z planowanej do budowy sieci kanalizacyjnej [kol. 6 pkt. 7.2.1 + kol. 6 pkt 7.2.2]	4 540
Równoważna Liczba Mieszkańców wynikająca z dobowego ładunku ścieków odprowadzanych przez zakłady przemysłowe korzystające z istniejącej sieci kanalizacyjnej [kol. 3 pkt 8.3 / 60 g/d]	926
Równoważna Liczba Mieszkańców wynikająca z dobowego ładunku ścieków, który będzie odprowadzanych przez zakłady przemysłowe planowane do podłączenia do sieci kanalizacyjnej [kol. 3 pkt 8.4 / 60 g/d]	0
<b>Równoważna Liczba Mieszkańców RLM</b>	<b>14 850</b>

Wnosimy o ograniczenie obszaru Aglomeracji Pisarzowice utworzonej Uchwałą nr IV/20/18/2012 Sejmiku Województwa Śląskiego z dnia 16 kwietnia 2012 roku o równoważnej liczby mieszkańców 15 222 wraz z oczyszczalnią dla ścieków komunalnych w Pisarzowicach, do obszaru przedstawionego w niniejszym opracowaniu, o równoważnej liczby mieszkańców **14 850 RLM**.

Przy sporządzaniu aktualizacji wykorzystano dokumenty przedstawione w punkcie 6 opracowania, dokumentację projektową dla poszczególnych zadań. Aktualizację wykonano zgodnie z wymaganiami Rozporządzenia Ministra Środowiska w sprawie sposobu wyznaczania obszaru i granic aglomeracji (Dz.U. 2010 nr 137, poz. 922).

Obszar omawianej aglomeracji znajduje się w strefie pośredniej zewnętrznej ujęcia wody. Zgodnie z w/w rozporządzeniem na obszarach o których mowa w §3 ust. 5 (o przynajmniej

<sup>8</sup> Podać wyłącznie dla BZT<sub>5</sub>.

jednoprocentowym średnim spadku w kierunku istniejącej lub przewidywanej oczyszczalni, stref ochronnych ujęć wody, obszarów ochronnych zbiorników wód śródlądowych oraz objętych przynajmniej jedną formą ochrony przyrody w rozumieniu ustawy o ochronie przyrody), wskaźnik długości sieci obliczony jako stosunek przewidywanej do obsługi przez budowany system kanalizacji zbiorczej liczby mieszkańców aglomeracji i niezbędnej do realizacji długości sieci kanalizacyjnej, nie może być mniejszy od 90 mieszkańców na 1 km sieci.

Biorąc pod uwagę stan demograficzny gminy Kozy i liczbę mieszkańców planowanych do podłączenia do systemu kanalizacyjnego oraz długość kanalizacji obsługującej tę liczbę mieszkańców, w wyniku przeprowadzonych obliczeń wykluczono z aglomeracji obszary dla których wskaźnik koncentracji mieszkańców na 1km planowanej sieci jest mniejszy niż 90.

Jednocześnie, uwzględniając zmianę uwarunkowań demograficznych na terenie gminy Kozy, ograniczenie w ostatnich latach ilości ścieków bytowych odbieranych z obiektów użyteczności publicznej i podmiotów gospodarczych (zmniejszenie ilości RLM dopływających do oczyszczalni z terenu gminy Kozy), Równoważna Liczba Mieszkańców dla aglomeracji Piszczowice uległa zmniejszeniu do wartości **14 850 RLM**. Ścieki z obszarów nie objętych aglomeracją gromadzone będą w zbiornikach bezodpływowych (szambach szczelnych) lub obsługiwane będą przez przydomowe oczyszczalnie ścieków.

## **9 Informacje o strefach ochronnych ujęć wody obejmujących tereny ochrony bezpośredniej i tereny ochrony pośredniej zawierającą oznaczenie aktu prawa miejscowego lub decyzji ustanawiających te strefy oraz zakazy, nakazy i ograniczenia obowiązujące na tych terenach.**

Aglomeracja „Piszczowice” położona jest w całości w strefie pośredniej zewnętrznej ochrony sanitarnej ujęcia wody w dzielnicy Zasole w Oświęcimiu. Ujęcie zlokalizowane jest w zlewni rzeki Soły i pozostaje w administracji Przedsiębiorstwa Wodociągów i Kanalizacji Sp. z o.o. w Oświęcimiu. Strefy ochronne ujęcia zostały ustanowione decyzją Starostwa Powiatowego w Oświęcimiu nr SOS-6210/31/99 z dnia 5 sierpnia 1999r. skorygowaną postanowieniem Starosty Oświęcimskiego nr WOŚ.6210/31/99/10 z dnia 17 grudnia 2010 r.

W zewnętrznej pośredniej strefie ujęcia nakazuje się ograniczyć użytkowania gruntów rolnych zgodnie z Rozporządzeniem Ministra Ochrony Środowiska, Zasobów naturalnych i leśnictwa z dnia 5 listopada 1991 r. w sprawie ustanawiania stref ochronnych źródeł i ujęć wody (Dz. U. Nr 116, poz. 504).

## **10 Informacje o obszarach ochronnych zbiorników wód śródlądowych zawierającą oznaczenie aktu prawa miejscowego ustanawiającego te obszary oraz zakazy, nakazy i ograniczenia obowiązujące na tych obszarach.**

NIE DOTYCZY

## 11 Informacje o formach ochrony przyrody zawierającą nazwę formy ochrony przyrody oraz wskazanie aktu prawnego uznającego określony obszar za formę ochrony przyrody.

Na terenie Aglomeracji Pisarzowice nie występują obszary Natura 2000, rezerwaty przyrody, obszary chronionego krajobrazu, stanowiska dokumentacyjne, użytki ekologiczne, zespoły przyrodniczo krajobrazowe oraz pomniki przyrody. W bliskim sąsiedztwie aglomeracji znajduje się Park Krajobrazowy Beskidu Małego – obszar Natura 2000 – Rozp. 9/98 z dn. 16.06.1998r. (Dz. Urz. Woj. Biel. Nr 9 poz.110).

## 12 Lista sprawdzająca poprawność wykonania części graficznej.

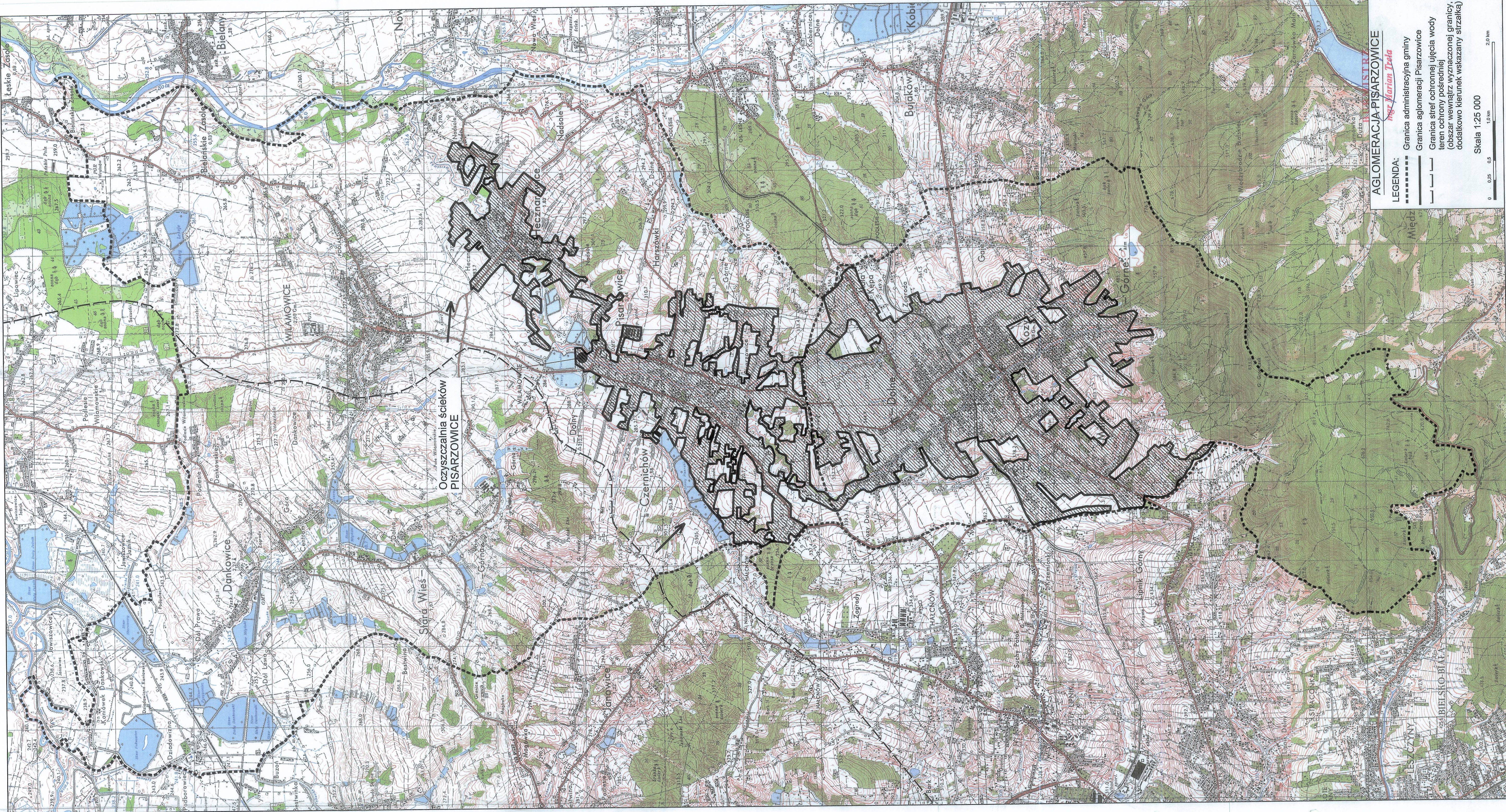
Lp.	Wyszczególnienie	Nie <sup>9</sup>	Tak <sup>3</sup>	Nie dotyczy <sup>3</sup>
1	2	3	4	5
1	Część graficzna została wykonana na mapie topograficznej w skali 1:10 000, a w przypadku jej braku - w skali 1:25 000.		X	
2	Oznaczono granice obszaru proponowanej aglomeracji (obszar objęty i przewidziany do objęcia zasięgiem systemu kanalizacji zbiorczej).		X	
3	Oznaczono znajdujące się na terenie aglomeracji oczyszczalnie ścieków komunalnych, do których odprowadzane (bądź odprowadzane będą) są ścieki komunalne.		X	
4	Oznaczono granice administracyjne gminy zgodne z danymi z państwowego rejestru granic.		X	
5	Oznaczono granice stref ochronnych ujęć wody obejmujących tereny ochrony bezpośredniej i tereny ochrony pośredniej.		X	
6	Oznaczono granice obszarów ochronnych zbiorników wód śródlądowych.			X
7	Oznaczono granice terenów objętych formami ochrony przyrody w rozumieniu ustawy z dnia 16 kwietnia 2004 r. o ochronie przyrody lub obszarów mających znaczenie dla Wspólnoty, znajdującego się na liście, o której mowa w art. 27 ust. 1 tej ustawy.			X
8	Określono skalę planu w formie liczbowej i liniowej.		X	
9	Część graficzna mapa została podpisana przez osobę upoważnioną do reprezentowania gminy (gminy wiodącej)		X	

Zaznaczenie jednej odpowiedzi „NIE” świadczy o niewłaściwym wykonaniu załącznika graficznego do wniosku o wyznaczenie obszaru i granic aglomeracji. Tak wykonany dokument – mapa jest nie może być podstawą do pozytywnego rozpatrzenia wniosku. Załącznik graficzny wymaga poprawienia. Odpowiedzi „NIE DOTYCZY” mogą wystąpić jedynie w wierszach Nr 5, 6 i 7.

<sup>9</sup> Znakiem „X” zaznaczyć właściwą odpowiedź.

## **Podpisy osoby upoważnionej do reprezentowania Wnioskodawcy**

<p>(data, imię i nazwisko /pieczęć imienna/ podpis)</p>	<p>(pieczęć Wnioskodawcy)</p>
---	-------------------------------



**AGLOMERACJA PISZCZONICE**

**LEGENDA:**

- Granica administracyjna gminy
- Granica aglomeracji Piszczonice
- Granica stref ochronnej ujścia wody teren ochrony pośredniej (obszar wewnątrz wyznaczonej granicy, dodatkowo kierunek wskazany strzałką)

Skala 1:25 000

