

UCHWAŁA NR IV/47/20/2014
SEJMIKU WOJEWÓDZTWA ŚLĄSKIEGO

z dnia 10 lutego 2014 r.

w sprawie
przyjęcia zweryfikowanej propozycji planu
Aglomeracji Ustroń

Na podstawie art. 18 pkt 20
ustawy z dnia 5 czerwca 1998 roku o samorządzie województwa
(tekst jednolity Dz. U. z 2013 roku, poz. 596 z późn. zm.)
w związku z art. 43 ust. 1 i 2 a
ustawy z dnia 18 lipca 2001 roku Prawo wodne
(tekst jednolity Dz. U. z 2012 roku, poz. 145 z późn. zm.)
i § 4 ust. 2, 3 i 4
rozporządzenia Ministra Środowiska z dnia 1 lipca 2010 roku
w sprawie sposobu wyznaczania obszaru i granic aglomeracji
(Dz. U. Nr 137 z 2010 roku, poz. 922)

Sejmik Województwa Śląskiego
uchwała:

- § 1. Przyjmuje się zweryfikowaną propozycję planu Aglomeracji Ustroń, stanowiącą załącznik do niniejszej uchwały i poddaje się propozycję planu procedurze uzgodnień i opiniowania.
- § 2. Wykonanie uchwały powierza się Zarządowi Województwa Śląskiego.
- § 3. Uchwała wchodzi w życie z dniem podjęcia.

Wiceprzewodniczący Sejmiku
Województwa Śląskiego

Piotr Kurpios

Propozycja planu Aglomeracji

USTROŃ

.....
(podać nazwę aglomeracji tzn. nazwę gminy na terenie której wyznaczana jest aglomeracja lub nazwę gminy wiodącej)

powiat cieszyński

województwo śląskie

Część opisowa

1. Nazwa aglomeracji

USTROŃ

Dane ujęte w niniejszym opracowaniu odzwierciedlają aktualny oraz docelowy stan aglomeracji Ustroń na dzień 31.12.2011 r.

2. Adres wnioskodawcy (gminy, gminy wiodącej w aglomeracji)

Miejscowość: USTROŃ	Ulica, nr: RYNEK 1
Gmina: USTROŃ	Powiat: CIESZYŃSKI
Województwo: ŚLĄSKIE	
Telefon: 33 857 93 00	Fax: 33 857 93 30
e-mail do kontaktu bieżącego: sekretariat@ustron.pl	

3. Dane rejestrowe

PKD EKD	8411Z	NIP	548 240 74 34	REGON	072182344
------------	-------	-----	---------------	-------	-----------

4. Imię/nazwisko/stanowisko/tel./fax osoby wskazanej do kontaktowania się w sprawach złożonego wniosku

Janina Korcz / inspektor ds. inwestycji / 33 857 93 20 / 33 857 93 20

Propozycję planu aglomeracji, w rozumieniu art. 43 ust. ustawy z dnia 18 lipca 2001 r. - Prawo wodne (Dz. U. z 2005 r. Nr 239, poz. 2019, z późn. zm.) opracowano zgodnie z rozporządzeniem Ministra Środowiska z dnia 1 lipca 2010 r. w sprawie sposobu wyznaczania obszaru i granic aglomeracji (Dz. U. Nr 137, poz. 922)

5. Podstawowe informacje na temat gminy/miasta

Krótką charakterystyka, lokalizacja, ukształtowanie terenu, warunki hydrograficzne¹:

Miasto Ustroń położone jest na terenie powiatu cieszyńskiego, w południowej części województwa śląskiego i graniczy od północy z miastem i gminą Skoczów, od wschodu z gminą Brenna, od południa z miastem Wisła, od zachodu z gminą Goleiszów.

Ustroń położony jest w dolinie rzeki Wisły, wśród zboczy Równicy i Czantorii. Obszar miasta Ustroń charakteryzuje się dużym urozmaiceniem. Centrum Ustronia położone jest na wysokości ok. 360 m n.p.m., a poszczególne przysiółki osiągają wysokości ok. 500 m n.p.m. Duża różnorodność w ukształtowaniu terenu sprawia, iż warunki inwestycyjne w części północnej i południowej miasta zdecydowanie się różnią. W części południowej, podgórskiej, liczne ciek i potoki sprawiają, iż stoki pocięte są wąskimi dolinami. Tereny na stokach mogą być narażone na występowanie procesów

¹ Tekst nie więcej niż 1/2 strony A-4.

osuwiskowych, szczególnie w okresie deszczów.

Przez Miasto Ustroń przepływa rzeka Wisła, która wypływa spod szczytu Baraniej Góry w mieście Wisła. Na sieć hydrograficzną w rejonie miasta oprócz rzeki Wisły składa się wiele krótkich potoków górskich oraz kilka potoków o charakterze podgórskim przepływających przez jego północną część. Do najdłuższych potoków na terenie Ustronia zalicza się: Poniwiec, Bładnica, Dobka. Przez Ustroń przepływa Młynówka, która nie jest naturalnym ciekim, a powstała jako kanał wypływający z koryta Wisły, równoległy do niej. Wody Wisły zasilają Młynówkę w rejonie Obłażca poprzez zlokalizowany tam jaz. Po drodze ciek przyjmuje część lewobrzeżnych dopływów Wisły oraz wody ze spływu powierzchniowego. Gęsta sieć rzeczna na całym obszarze Ustronia, przy przewadze krótkich cieków o znacznych spadkach, stanowi z jednej strony o atrakcyjności terenu, z drugiej zaś stwarza okresowo zagrożenia powodziowe, wynikające ze znacznej dynamiki wód powierzchniowych.

Ustroń położony jest w Parku Krajobrazowym i otulinie Parku Krajobrazowego Beskidu Śląskiego. Na zboczach góry Czantorii został utworzony w 1996 roku rezerwat przyrody. Rezerwat został utworzony dla ochrony naturalnego zbiorowiska leśnego regla dolnego i obejmuje tylko tereny leśne.

Podstawowa funkcja miasta to lecznictwo uzdrowiskowe (uzdrowisko typu podgórskiego) oraz turystyka. Miasto Ustroń uzyskało status uzdrowiska z dniem 1 stycznia 1967 r. na podstawie zarządzenia Ministra Zdrowia i Opieki Społecznej z dnia 25 lipca 1967 r., natomiast statut uzdrowiska został nadany miastu Ustroniowi uchwałą Wojewódzkiej Rady Narodowej w Katowicach z dnia 23 kwietnia 1972 r. Uzdrowisko Ustroń powstało w celu ochrony warunków naturalnych niezbędnych do prowadzenia i rozwijania lecznictwa uzdrowiskowego. Cała powierzchnia gminy znajduje się w obszarze ochrony uzdrowiskowej.

Walory krajobrazu Ustronia są istotnymi atutami rozwojowymi gminy. Położenie Ustronia jest niezwykle korzystne z przyrodniczego punktu widzenia, co stwarza dla tego regionu, trudną do przecenienia szansę rozwojową, szczególnie w zakresie lecznictwa, turystyki, wypoczynku, sportu i edukacji ekologicznej.

Liczba mieszkańców²: 15 975

Powierzchnia [km²]²: 59,03

6. Dokumenty stanowiące podstawę do wyznaczenia aglomeracji (podać nazwę, Nr oraz datę podjęcia uchwał ustanawiających te dokumenty)³

a) miejscowe plany zagospodarowania przestrzennego;

- Uchwała Nr XXXI/269/2005 Rady Miasta Ustroń z dnia 7 kwietnia 2005 r. w sprawie uchwalenia miejscowego planu zagospodarowania przestrzennego miasta Ustroń

b) studium uwarunkowań i kierunków zagospodarowania przestrzennego gminy;

- Uchwała Nr XIX/209/2008 Rady Miasta Ustroń z dnia 28 lutego 2008 r. w sprawie uchwalenia studium uwarunkowań i kierunków zagospodarowania przestrzennego miasta Ustroń

~~c) decyzje o ustaleniu lokalizacji inwestycji celu publicznego;~~

d) wieloletnie plany rozwoju i modernizacji urządzeń wodociągowych i kanalizacyjnych;

- zadania zgłoszone w czwartej aktualizacji Krajowego Programu Oczyszczania Ścieków Komunalnych – Aglomeracja Ustroń

² Wg stanu na ostatni dzień roku poprzedniego (dane GUS).

³ Niepotrzebne skreślić.

e) inne (wymienić)

- Program Ochrony Środowiska – Uchwała Nr XX/176/2004 Rady Miasta Ustroń z dnia 27 maja 2004 r. w sprawie zatwierdzenia Programu Ochrony Środowiska i Planu Gospodarki Odpadami

7. Opis sieci kanalizacyjnej

7.1 Informacje na temat istniejącej kanalizacji oraz liczby mieszkańców i turystów obsługiwanych przez tę sieć oraz oczyszczalnię ścieków.

Wykaz – lista miejscowości aglomeracji w których eksploatowana jest sieć kanalizacji komunalnej (sanitarnej i ogólnospławnej):

miasto USTRÓŃ		
<i>Identyfikator miejscowości</i>	<i>Nazwa miejscowości</i>	<i>Rodzaj miejscowości</i>
0926708	Brzegi	część miasta
0926750	Jaszowiec	część miasta
0926766	Jelenica	część miasta
0926855	Polana	część miasta
0926861	Poniewiec	część miasta
0926884	Sucha Dobka	część miasta
0926909	Zawodzie Dolne	część miasta
0926915	Zawodzie Górne	część miasta

Lp.	Kanalizacja istniejąca	Długość [km]	Liczba osób korzystających z istniejącej kanalizacji			Uwagi
			mieszkańcy	turyści w sezonie turystyczno - wypoczynkowym ⁴	sumaryczna liczba osób [kol 4 + kol 5]	
1	2	3	4	5	6	7
1	Sanitarna grawitacyjna	76,6	7 887	7 845	15 732	
2	Sanitarna tłoczna	1,2				
3	Ogólnospławna grawitacyjna	-				
4	Ogólnospławna tłoczna	-				
Razem		77,8	7 887	7 845	15 732	

⁴ Pod pojęciem „liczba turystów” przyjmuje się liczbę zarejestrowanych miejsc noclegowych.

7.2 Informacje na temat planowanej do budowy kanalizacji w celu dostosowania gminy/miasta do warunków określonych w Dyrektywie Rady z dnia 21 maja 1991 r. dotyczącej oczyszczania ścieków komunalnych (91/271/EWG) oraz liczby mieszkańców i turystów, którzy będą obsługiwani przez tę sieć oraz oczyszczalnię ścieków.

7.2.1 Sieć kanalizacyjna o wskaźniku długości sieci nie mniejszym niż 120 osób na km sieci.

Wykaz – lista miejscowości/obszarów aglomeracji w obrębie których planuje się budowę sieci kanalizacji sanitarnej o wskaźniku długości sieci nie mniejszym niż 120 osób na km sieci:		
miasto USTRÓŃ		
<i>Identyfikator miejscowości</i>	<i>Nazwa miejscowości</i>	<i>Rodzaj miejscowości</i>
0926750	Jaszowiec	część miasta
0926890	Zadki	część miasta

Lp.	Kanalizacja planowana do realizacji	Długość [km]	Liczba osób, które będą obsługiwane przez planowaną do budowy kanalizację			Uwagi
			mieszkańcy	turyści w sezonie turystycznym – wypoczynkowym ⁴	sumaryczna liczba osób [kol 4 + kol 5]	
1	2	3	4	5	6	7
1	Sanitarna grawitacyjna	1,32	168	28	196	Na długości 0,58 km rurociąg tłoczny położony równoległe z kanałem grawitacyjnym
2	Sanitarna tłoczna	0,62				
Razem		1,94	168	28	196	

Obliczenie wskaźnika długości sieci dla planowanej do wykonania sieci kanalizacyjnej (dla obszaru o wskaźniku długości sieci nie mniejszym niż 120 osób na km sieci).	
Długość sieci kanalizacyjnej planowanej do wykonania [kol. 3]	1,36
UWAGA: Do wyznaczenia wskaźnika przyjęto: <ul style="list-style-type: none"> ▪ długość sieci kanalizacyjnej grawitacyjnej planowanej do wykonania – 1,32 km ▪ długość sieci kanalizacyjnej tłocznej planowanej do wykonania – 0,04 km (przyjęto poprawkę w związku z tym, że na długości 0,58 km rurociąg tłoczny położony równoległe z kanałem grawitacyjnym) stąd: <ul style="list-style-type: none"> ▪ sumaryczna długość sieci kanalizacyjnej planowanej do budowy – 1,36 km 	
Sumaryczna liczba mieszkańców oraz turystów, którzy będą obsługiwani przez planowaną do budowy sieć kanalizacyjną [kol. 6]	
Wskaźnik długości sieci = sumaryczna liczba mieszkańców oraz turystów [kol. 6] / długość sieci kanalizacyjnej planowanej do wykonania [kol. 3]	144,1

7.2.2 Sieć kanalizacyjna o wskaźniku długości sieci nie mniejszym niż 90 osób na km sieci (kanalizacja zlokalizowana na terenie o 1% spadku lub w strefach ochronnych)⁵.

Wykaz – lista miejscowości/obszarów aglomeracji, w obrębie których planuje się budowę sieci kanalizacji sanitarnej o wskaźniku długości sieci nie mniejszym niż 90 osób na km sieci:		
miasto USTRÓŃ		
<i>Identyfikator miejscowości</i>	<i>Identyfikator miejscowości</i>	<i>Identyfikator miejscowości</i>
0926890	Zadki	część miasta

Lp.	Kanalizacja planowana do realizacji	Długość [km]	Liczba osób, które będą obsługiwane przez planowaną do budowy kanalizację			Uwagi
			mieszkańcy	turyści w sezonie turystyczno – wypoczynkowym ⁴	sumaryczna liczba osób [kol 4 + kol 5]	
1	2	3	4	5	6	7
1	Sanitarna grawitacyjna	1,4	128	0	128	Budowa sieci kanalizacji sanitarnej grawitacyjnej na terenie o spadku powyżej 1% w kierunku istniejącej oczyszczalni ścieków <i>Ustroń Centrum</i>
2	Sanitarna tłoczna	0,0				
Razem		1,4	128	0	128	

Obliczenie wskaźnika długości sieci dla planowanej do wykonania sieci kanalizacyjnej (dla obszaru o wskaźniku długości sieci nie mniejszym niż 90 osób na km sieci).	
Długość sieci kanalizacyjnej planowanej do wykonania [kol. 3]	1,4
Sumaryczna liczba mieszkańców oraz turystów, którzy będą obsługiwani przez planowaną do budowy sieć kanalizacyjną [kol. 6]	128
Wskaźnik długości sieci = sumaryczna liczba mieszkańców oraz turystów [kol. 6] / długość sieci kanalizacyjnej planowanej do wykonania [kol. 3]	91,4

⁵ Wypełnić w przypadku budowy sieci kanalizacyjnej na terenach o których mowa w § 3 ust.5 rozporządzenia Ministra Środowiska z dnia 1 lipca 2010 r. w sprawie sposobu wyznaczania obszaru i granic aglomeracji (Dz. U. Nr 137, poz. 922).

7.3 Informacje na temat kanalizacji oraz liczby mieszkańców i turystów obsługiwanych przez sieć kanalizacyjną oraz oczyszczalnię ścieków po dostosowaniu gminy/miasta do warunków określonych w Dyrektywie Rady z dnia 21 maja 1991 r. dotyczącej oczyszczania ścieków komunalnych (91/271/EWG).

Wykaz – lista miejscowości/obszarów aglomeracji w obrębie których będzie funkcjonowała sieć kanalizacji sanitarnej zgodnie z Dyrektywą 91/271/EWG:		
miasto USTRÓŃ		
<i>Identyfikator miejscowości</i>	<i>Nazwa miejscowości</i>	<i>Rodzaj miejscowości</i>
0926708	Brzegi	część miasta
0926750	Jaszowiec	część miasta
0926766	Jelenica	część miasta
0926855	Polana	część miasta
0926861	Poniewiec	część miasta
0926884	Sucha Dobka	część miasta
0926909	Zawodzie Dolne	część miasta
0926915	Zawodzie Górne	część miasta
0926890	Zadki	część miasta

Lp.	Kanalizacja	Długość [km]	Liczba osób korzystających z kanalizacji po dostosowaniu gminy/miasta do warunków określonych w Dyrektywie 91/271/EWG			Uwagi
			mieszkańcy	turyści w sezonie turystyczno – wypoczynkowym ⁴	sumaryczna liczba osób [kol 4 + kol 5]	
1	2	3	4	5	6	7
1	Sanitarna grawitacyjna	79,32	8 183	7 873	16 056	
2	Sanitarna tłoczna	1,82				
3	Ogólnospławna grawitacyjna	-				
4	Ogólnospławna tłoczna	-				
Razem		81,14	8 183	7 873	16 056	

8. Opis gospodarki ściekowej

8.1 Informacje na temat oczyszczalni ścieków.⁶

Lokalizacja	
Miejscowość [kod pocztowy]: 43-450 USTRÓŃ	Ulica, nr: SPORTOWA 10
Gmina: USTRÓŃ	Powiat: CIESZYŃSKI
Województwo: ŚLĄSKIE	
Telefon: 33 854 33 82	Fax: 33 854 37 25
e-mail do kontaktów bieżących: hsikora@wzc.com.pl	

⁶ W przypadku funkcjonowania więcej niż jedna oczyszczalnia ścieków, dla każdej oczyszczalni wypełnić oddzielną tabelę.

Decyzja pozwolenie wodnoprawne na odprowadzanie ścieków oczyszczonych		
Organ, który wydał decyzję: STAROSTA CIESZYŃSKI		
Numer decyzji: WS.6341.00132.2012	Data wydania: 05.10.2012 r.	Termin ważności do: 23.09.2022 r.
Przepustowość oczyszczalni: 11 700 m ³ /d		
Średnia [m ³ /d]: 9 495 m ³ /d	Maksymalna godzinowa [m ³ /h]: 780 m ³ /h	Maksymalna roczna [m ³ /a]: 3 904 688 m ³ /a

Rodzaj i ilość ścieków dostarczanych siecią kanalizacyjną:	
Ścieki dopływające siecią kanalizacyjną [m ³ /d]: 8 459,0 m ³ /d	
Ścieki dowożone [m ³ /d]: 92,4 m ³ /d	
Aktualne obciążenie oczyszczalni:	
Średnie [m ³ /d]: 8 551,4 m ³ /d	Ilość ścieków oczyszczonych w roku poprzednim [m ³ /a]: 3 121 277 m ³ /a
Średnio [% przepustowości]: 90,1%	
Przewidywane obciążenie oczyszczalni po zrealizowaniu planowanego zakresu sieci kanalizacji sanitarnej:	
Średnie [m ³ /d]: 8 587 m ³ /d	Przewidywana ilość ścieków oczyszczonych w roku [m ³ /a]: 3 134 080 m ³ /a
Średnio [% przepustowości]: 90,4%	

Wartości wskaźników zanieczyszczeń ścieków surowych		
Wskaźnik	Wartość (średnioroczna z pomiarów)	Uwagi
1	2	3
BZT ₅ [mgO ₂ /l]	238,98	brak
ChZT _{Cr} [mgO ₂ /l]	634,8	brak
Zawiesina ogólna [mg/l]	413,2	brak
Fosfor ogólny [mgP/l]	8,21	brak
Azot ogólny [mgN/l]	38,4	brak

Wartości wskaźników lub % redukcji zanieczyszczeń ścieków oczyszczonych		
Wskaźnik	Wartość lub % redukcji zgodnie z pozwoleniem wodnoprawnym	Wartość (średnioroczna z pomiarów)
1	2	3
BZT ₅ [mgO ₂ /l]	15	2,4
ChZT _{Cr} [mgO ₂ /l]	125	17,7
Zawiesina ogólna [mg/l]	35	2,8
Fosfor ogólny [mgP/l]	2	0,32
Azot ogólny [mgN/l]	15	8,1

Odbiornik ścieków oczyszczonych zgodnie z pozwoleniem wodnoprawnym:

Nazwa ciekłu: WISŁA

Kilometraż miejsca odprowadzania ścieków
oczyszczonych: km 79+220

Typ oczyszczalni ścieków:

MECHANICZNO-BIOLOGICZNA
Z PODWYŻSZONYM USUWANIEM ZWIĄZKÓW AZOTU (N), FOSFORU (P)

W skład oczyszczalni ścieków *Ustroń* wchodzi następujące obiekty, jednostki technologiczne:

- budynek krat
- piaskownik poziomy
- komora pomiarowa na dopływie
- komora pomiarowa na odpływie
- pompownia główna: pompownia ścieków surowych, pompownia osadu recyrkulowanego
- pompownia osadu mieszanego
- osadniki wstępne poziome
- komory beztlenowo-anoksydacyjne
- komory tlenowe
- pompownia recyrkulacji wewnętrznej
- stacja dmuchaw
- stacja PIX
- osadniki wtórne
- zbiornik kontaktowy
- chlorownia
- zbiornik osadu przed WKFz
- budynek mieszalni dla WKF
- zbiornik osadu po WKF
- WKF
- stacja odwadniania i higienizacji osadów
- instalacja biogazu
- pompownia osadu surowego do hydrolizy
- pompownia wód deszczowych
- pompownia wody technologicznej
- zbiorniki retencyjne
- składowisko osadu
- poletka osadowe awaryjne
- wylot ścieków oczyszczonych do odbiornika

Podstawowe informacje na temat zamierzeń inwestycyjnych z zakresu rozbudowy lub modernizacji oczyszczalni⁷:

NIE DOTYCZY

⁷Tekst nie więcej niż 1/2 strony A-4.

8.2 Informacje o średniej dobowej ilości i jakości ścieków komunalnych powstających na obszarze gminy oraz ich składzie jakościowym.

Część miasta Ustroń współtworzy aglomerację Skoczów. Ścieki z obszaru północnej części miasta Ustroń odprowadzane są do oczyszczalni ścieków w Skoczowie.

Na sumaryczną szacunkową ilość ścieków komunalnych powstających na terenie gminy Ustroń składa się ilość ścieków dopływających siecią kanalizacji sanitarnej na oczyszczalnię w Ustroniu oraz Skoczowie, ilość ścieków dostarczanych na oczyszczalnię w Ustroniu oraz Skoczowie taborem asenizacyjnym, ilość ścieków oczyszczanych indywidualnymi systemami oczyszczania ścieków oraz ilość ścieków nieoczyszczanych.

W związku z tym, że na przedmiotowe oczyszczalnie ścieków dopływają ścieki wyłącznie o charakterze bytowo-gospodarczym, biorąc pod uwagę wysoki stopień skanalizowania analizowanego obszaru, porównywalny stopień infiltracji przyjęto, że średnie wskaźniki zanieczyszczeń ścieków komunalnych powstających na terenie gminy Ustroń odpowiadają średnim wartościom wskaźników zanieczyszczeń ścieków surowych dopływających na oczyszczalnię *Ustroń Centrum*.

Ilość ścieków komunalnych powstających na terenie gminy [m³/d]:		
		9 250 m³/d
Wskaźnik	Wartość wskaźnika zanieczyszczeń	Uwagi
1	2	3
BZT ₅ [mgO ₂ /l]	238,98	brak
ChZT _{Cr} [mgO ₂ /l]	634,8	brak
Zawiesina ogólna [mg/l]	413,2	brak
Fosfor ogólny [mgP/l]	8,21	brak
Azot ogólny [mgN/l]	38,4	brak

8.3 Informacje o ilości i składzie jakościowym ścieków przemysłowych odprowadzanych przez zakłady do systemu kanalizacji zbiorczej.

Ścieki z zakładów przemysłowych, podmiotów prowadzących działalność gospodarczą (w tym sektora usług), wprowadzane do sieci kanalizacji miejskiej zbiorczej są wyłącznie ściekami bytowo-gospodarczymi. Średnie stężenia wskaźników zanieczyszczeń ścieków przemysłowych tj. BZT₅, ChZT, zawiesina ogólna, azot, fosfor kształtują się na takim samym poziomie jak średnie stężenia wskaźników zanieczyszczeń ścieków komunalnych.

Ilość ścieków przemysłowych odprowadzanych do kanalizacji [m³/d]:		
		143,1 m³/d
Wskaźnik	Wartość wskaźnika zanieczyszczeń	Ładunek zanieczyszczeń odprowadzany w ciągu doby [g/d] ⁸
1	2	3
BZT ₅ [mgO ₂ /l]	238,98	34 198
ChZT _{Cr} [mgO ₂ /l]	634,8	nie dotyczy
Zawiesina ogólna [mg/l]	413,2	nie dotyczy

Fosfor ogólny [mgP/l]	8,21	nie dotyczy
Azot ogólny [mgN/l]	38,4	nie dotyczy

8.4 Informacje o zakładach, których podłączenie do systemu kanalizacji zbiorczej jest planowane.

Ilość ścieków przemysłowych odprowadzanych przez zakłady planowane do podłączenia do kanalizacji [m³/d]:

**NIE PRZEWIDUJE SIĘ
PODŁĄCZENIA ZAKŁADÓW PRZEMYSŁOWYCH DO ZBIORCZEJ SIECI
KANALIZACJI SANITARNEJ PLANOWANEJ DO WYBUDOWANIA**

Wskaźnik	Wartość wskaźnika zanieczyszczeń	Ładunek zanieczyszczeń odprowadzany w ciągu doby przez zakłady planowane do podłączenia [g/d] ⁸
1	2	3
BZT ₅ [mgO ₂ /l]	nie dotyczy	nie dotyczy
ChZT _{Cr} [mgO ₂ /l]	nie dotyczy	nie dotyczy
Zawiesina ogólna [mg/l]	nie dotyczy	nie dotyczy
Fosfor ogólny [mgP/l]	nie dotyczy	nie dotyczy
Azot ogólny [mgN/l]	nie dotyczy	nie dotyczy

8.5 Uzasadnienie określonej dla aglomeracji równoważnej liczby mieszkańców.

Wyszczególnienie	RLM
Liczba mieszkańców oraz turystów korzystających z istniejącej sieci kanalizacyjnej [kol. 6 pkt 7.1]	15 732
Liczba mieszkańców oraz turystów, którzy będą korzystali z planowanej do budowy sieci kanalizacyjnej[kol. 6 pkt. 7.2.1 + kol. 6 pkt 7.2.2]	324
Równoważna Liczba Mieszkańców wynikająca z dobowego ładunku ścieków odprowadzanych przez zakłady przemysłowe korzystające z istniejącej sieci kanalizacyjnej [kol. 3 pkt 8.3 / 60 g/d]	570
Równoważna Liczba Mieszkańców wynikająca z dobowego ładunku ścieków, który będzie odprowadzanych przez zakłady przemysłowe planowane do podłączenia do sieci kanalizacyjnej [kol. 3 pkt 8.4 / 60 g/d]	0
Równoważna Liczba Mieszkańców RLM	16 626

9. Informacje o strefach ochronnych ujęć wody obejmujących tereny ochrony bezpośredniej i tereny ochrony pośredniej zawierającą oznaczenie aktu prawa miejscowego lub decyzji ustanawiających te strefy oraz zakazy, nakazy i ograniczenia obowiązujące na tych terenach.

⁸ Podać wyłącznie dla BZT₅.

1) Strefa ochrony sanitarnej ujęcia wody na potoku Górnik i zbiornika wody w Ustroniu Poniwcu – Decyzja Wojewody Bielskiego nr OS.1.6210/43/93 z dnia 1 lipca 1993 r.

- Ograniczenia w strefie ochrony sanitarnej bezpośredniej: użytkowanie gruntów do celów nie związanych z eksploatacją ujęcia; wprowadzanie do gruntu wód deszczowych i ścieków, przebywanie osób nie zatrudnionych przy urządzeniach służących do poboru wody;
- Ograniczenia w strefie ochrony sanitarnej pośredniej: wprowadzanie ścieków ziemi i wód powierzchniowych, rolnicze wykorzystanie ścieków, przechowywanie i składowanie odpadów promieniotwórczych, stosowanie nawozów sztucznych i chemicznych środków ochrony roślin, budowa osiedli mieszkaniowych, budowa dróg publicznych, wydobywanie kopalin; wykonywanie robót melioracyjnych i wykopów ziemnych; wykonywanie odwodnień budowlanych i górniczych, lokalizowanie zakładów przemysłowych i ferm chowu zwierząt; lokalizowanie magazynów produktów ropopochodnych i innych substancji chemicznych oraz rurociągów do ich transportu, lokalizowanie wysypisk i wylewisk odpadów komunalnych i przemysłowych, mycie pojazdów mechanicznych, urządzenie parkingów i obozowisk, lokalizowanie nowych ujęć wody, lokalizowanie cmentarzy i grzebanie zwierząt;

2) Strefa ochronna dla ujęcia wody S1 i S2 położonych na dz. nr 2491/21 i 2484/17 w Ustroniu Jaszowcu – Decyzja Starosty Cieszyńskiego nr WZS-6210/11/99 z dnia 7 czerwca 1999 r.

- Zakazy w strefie ochrony bezpośredniej: zabronione jest użytkowanie gruntów do celów nie związanych z eksploatacją ujęcia wody, przebywanie osób nie związanych z obsługą ujęcia, przebywanie osób związanych z obsługą należy ograniczyć do minimum;
- Zakazy na terenie strefy ochrony pośredniej wewnętrznej: zabronione jest lokalizowanie i urządzenie wysypisk odpadów komunalnych i wylewisk ścieków płynnych, mycie pojazdów mechanicznych poza obszarami zurbanizowanymi, wyposażonymi w kanalizację burzową, wprowadzanie ścieków bytowo-gospodarczych do wód powierzchniowych i do ziemi;
- Zakazy na terenie strefy ochrony pośredniej zewnętrznej: zabronione jest lokalizowanie i urządzenie wysypisk odpadów komunalnych i wylewisk ścieków płynnych, rolnicze wykorzystanie ścieków bytowo-gospodarczych, prowadzenie hodowli bezściółkowej oraz stosowanie nieuszczelnionych gnojowników; lokalizowanie nowych cmentarzy i grzebania zwierząt, mycie pojazdów mechanicznych w wodach płynących, urządzenia obozowisk i kampingów poza terenami w tym celu objętymi planem zagospodarowanie przestrzennego; urządzenie parkingów poza obszarami zabudowanymi, posiadającymi kanalizację burzową;

3) Strefa ochrony bezpośredniej dla ujęcia wody w Ustroniu Brzegach tj. studni B-5 położonej na działce nr 2946/11 i studni B-6 położonej na działce nr 2946/10 – Decyzja Starosty Cieszyńskiego nr WS.6223-28/2002 z dnia 2 września 2002 r.

- Zakazy na terenie strefy ochrony bezpośredniej: zabronione jest przebywanie osób niezatrudnionych przy obsłudze urządzeń służących do poboru wody, użytkowanie gruntów do celów niezwiązanych z eksploatacją ujęcia;
- Nakazy na terenie strefy ochrony bezpośredniej: należy odprowadzać wody opadowe w sposób uniemożliwiający przedostawanie się ich do urządzeń służących do poboru wody;

10. Informacje o obszarach ochronnych zbiorników wód śródlądowych zawierającą oznaczenie aktu prawa miejscowego ustanawiającego te obszary oraz zakazy, nakazy i ograniczenia obowiązujące na tych obszarach.

NA OBSZARZE PLANOWANEJ AGLOMERACJI USTROŃ
NIE WYSTĘPUJĄ OBSZARY OCHRONNE ZBIORNIKÓW WÓD ŚRÓDLĄDOWYCH

11. Informacje o formach ochrony przyrody zawierającą nazwę formy ochrony przyrody oraz wskazanie aktu prawnego uznającego określony obszar za formę ochrony przyrody.

NA TERENIE GMINY USTROŃ ZNAJDUJĄ SIĘ NASTĘPUJĄCE FORMY OCHRONY PRZYRODY, W ROZUMIENIU USTAWY Z DNIA 16 KWIETNIA 2004 r. O OCHRONIE PRZYRODY:

- PARK KRAJOBRAZOWY BESKIDU ŚLĄSKIEGO – utworzony Rozporządzeniem nr 10/98 Wojewody Bielskiego z dnia 16.06.1998r. (Dz. Urz. Woj. Bielskiego z 1998r. nr 9 poz. 111) na powierzchni 38 620 ha (z otuliną – 60 905 ha) w celu zachowania, popularyzacji i upowszechniania szczególnych wartości przyrodniczych, krajobrazowych i kulturowych Beskidu Śląskiego. Obejmuje on tereny leśne 2 pasm górskich – Czantorii (995 m n.p.m.) oraz Baraniej Góry (1220 m n.p.m).
- REZERWAT PRZYRODY CZANTORIA – utworzony Zarządzeniem Ministra Ochrony Środowiska, Zasobów Naturalnych i Leśnictwa (M.P. 1996 nr 75 poz. 676) z dnia 12.11.1996r. o powierzchni 97,71 ha. Rezerwat usytuowany jest na stromych, północnych stokach Wielkiej Czantorii w północno-zachodniej części Beskidu Śląskiego, ponad doliną potoku Górnik. Ochronie podlegają dolnoreglowe zbiorowiska leśne o charakterze naturalnym z udziałem drzewostanów jaworowych, jesionowych i klonowych.

NA TERENIE GMINY USTROŃ ZNAJDUJE SIĘ RÓWNIEŻ OBSZAR MAJĄCY ZNACZENIE DLA WSPÓLNOTY, ZNAJDUJĄCY SIĘ NA LIŚCIE, O KTÓREJ MOWA W ART. 27 UST. 1 USTAWY Z DNIA 16 KWIETNIA 2004 r. O OCHRONIE PRZYRODY:

- BESKID ŚLĄSKI (KOD OBSZARU PLH240005) – obszar mający znaczenie dla Wspólnoty zatwierdzony przez Komisję Europejską w kwietniu 2008r. Powierzchnia obszaru Beskid Śląski wynosi 26 405,4 ha. Obszar o dużym znaczeniu dla zachowania bioróżnorodności. Na obszarze tym zidentyfikowano 17 typów siedlisk z Załącznika I Dyrektywy Rady 92/43/EWG oraz stwierdzono występowanie 21 gatunków z Załącznika II Dyrektywy Rady 92/43/EWG.

12. Lista sprawdzająca poprawności wykonania części graficznej.

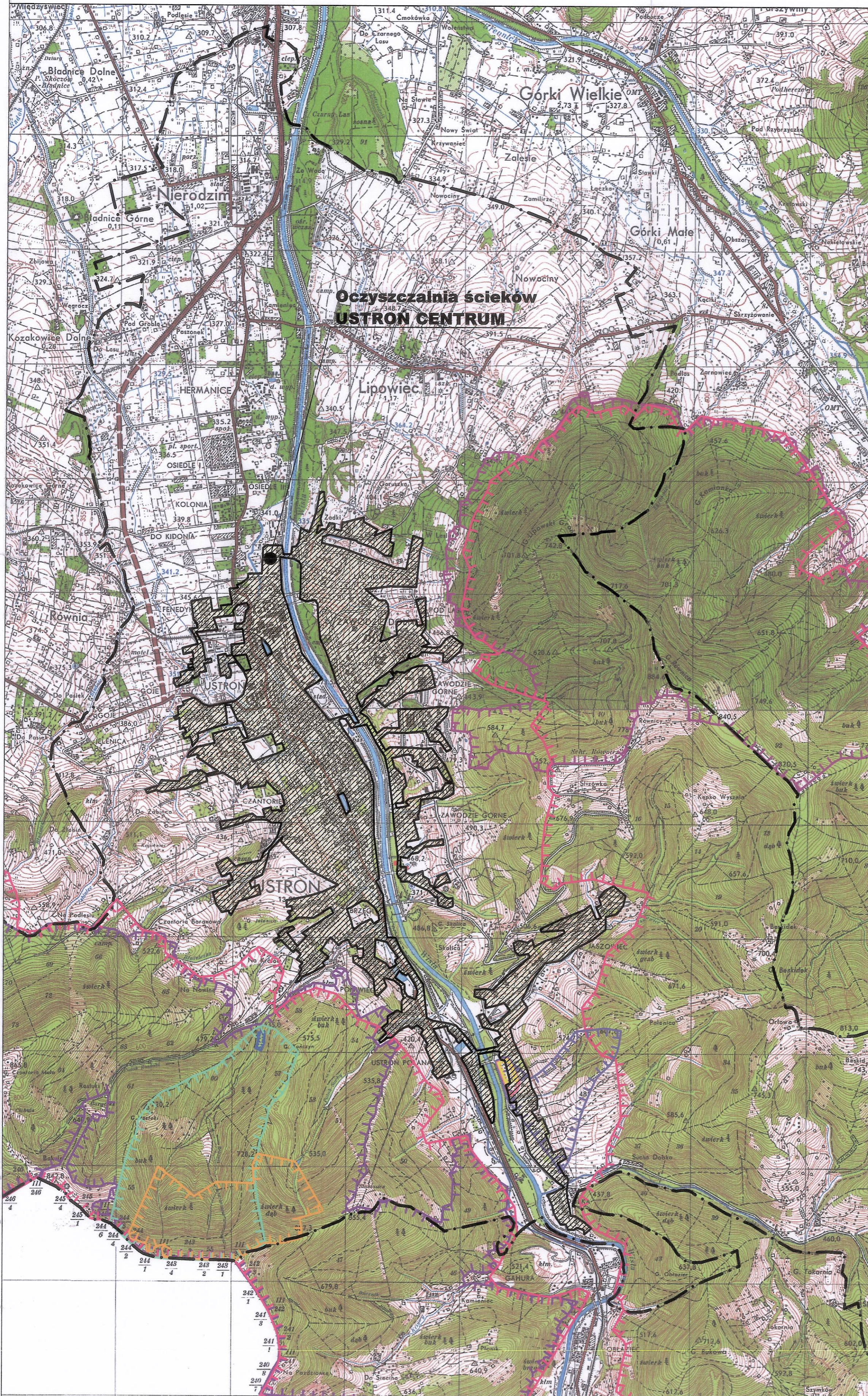
Lp.	Wyszczególnienie	Nie ⁹	Tak ⁹	Nie dotyczy ⁹
1	2	3	4	5
1	Część graficzna została wykonana na mapie topograficznej w skali 1:10 000, a w przypadku jej braku - w skali 1:25 000.		X	
2	Oznaczono granice obszaru proponowanej aglomeracji (obszar objęty i przewidziany do objęcia zasięgiem systemu kanalizacji zbiorczej).		X	
3	Oznaczono znajdujące się na terenie aglomeracji oczyszczalnie ścieków komunalnych, do których odprowadzane (bądź odprowadzane będą) są ścieki komunalne.		X	
4	Oznaczono granice administracyjne gminy zgodne z danymi z państwowego rejestru granic.		X	
5	Oznaczono granice stref ochronnych ujęć wody obejmujących tereny ochrony bezpośredniej i tereny ochrony pośredniej.		X	
6	Oznaczono granice obszarów ochronnych zbiorników wód śródlądowych.			X
7	Oznaczono granice terenów objętych formami ochrony przyrody w rozumieniu ustawy z dnia 16 kwietnia 2004 r. o ochronie przyrody lub obszarów mających znaczenie dla Wspólnoty, znajdującego się na liście, o której mowa w art. 27 ust. 1 tej ustawy.		X	
8	Określono skalę planu w formie liczbowej i liniowej.		X	
9	Część graficzna mapa została podpisana przez osobę upoważnioną do reprezentowania gminy (gminy wiodącej)		X	

Podpisy osoby upoważnionej do reprezentowania Wnioskodawcy

(data, imię i nazwisko /pieczęć imienna/ podpis)	(pieczęć Wnioskodawcy)
--	------------------------

⁹ Znakiem „X” zaznaczyć właściwą odpowiedź.

Aglomeracja USTRON



- OBJAŚNIENIA ZNAKÓW:**
- △ □ ○ Punkt osnowy poziomej
 - Punkt osnowy wysokościowej
 - Punkt topograficzny
 - Budynek
 - Zwarta zabudowa
 - ▨ a) w dużych miastach
▨ b) w pozostałych osiedlach
 - Zakład przemysłowy
a) z kominem
b) nie mieszczący się w skali - z kominem
c) nie mieszczący się w skali - bez kolumny
 - ⊕ Kościół
 - ⌘ Leśniczówka, gajówka
 - ⌘ Stacja benzynowa
 - ⌘ Transformator
 - Linia telefoniczna
 - Napowietrzny przewód elektryczny
 - Mur lub ogrodzenie metalowe przy drodze
 - Ogrodzenie z kamienia, prętów metalowych lub siatki
 - Potok, strumień, rzeka, rów, kanał
 - Suchy rów
 - Wał sztuczny, grobla
 - Pas lasu
 - Żywyplot, pas krzaków
 - Las wysokopięny z linią oddziałową
a) iglasty b) liściasty c) mieszany
 - Las rzadki
 - Zagajnik
 - Krzaki zwarte
a) iglaste b) liściaste
 - Sad
 - Łąka sucha i podmokła
 - Zarośla trzciny i sitowia
 - Bagno
 - Poziomice ciągle
 - Droga główna, słup kilometrowy
 - Droga drugorzędna
 - Droga lokalna
 - Droga wiejska
 - Droga polna lub leśna
 - Ścieżka
- LEGENDA:**
- Granica administracyjna gminy
 - Granica aglomeracji
 - Obszar aglomeracji
 - Oczyszczalnia ścieków
 - ▨ Strefa ochrony bezpośredniej ujęcia wody w Ustroniu Jaszowcu
 - ▨ Strefa ochrony pośredniej wewnętrznej ujęcia wody w Ustroniu Jaszowcu
 - ▨ Strefa ochrony pośredniej zewnętrznej ujęcia wody w Ustroniu Jaszowcu
 - ▨ Strefa ochrony bezpośredniej ujęcia wody w Ustroniu Brzegach
 - ▨ Strefa ochrony bezpośredniej ujęcia wody na potoku Górnik i zbiornika wody w Ustroniu Poniewcu
 - ▨ Strefa ochrony pośredniej ujęcia wody na potoku Górnik i zbiornika wody w Ustroniu Poniewcu
 - ▨ Rezerwat Przyrody Czantoria
 - ▨ Obszar mający znaczenie dla Wspólnoty - Beskid Śląski
 - ▨ Park Krajobrazowy Beskidu Śląskiego

SKALA 1 : 25 000

Opracowanie:
"Aktyn" Sp. z o.o.
43-100 Bielsko-Biala, ul. Poniatowskiego 6
Opisownictwo:
mgr inż. Marta Blachut

Wnioskodawca:
Burmistrz Miasta Ustron
43-450 Ustron
Rynek 1

Burmistrz Miasta Ustron
Ireneusz Szarzec

Burmistrz Miasta
Ireneusz Szarzec