

UCHWAŁA NR IV/32/13/2013
SEJMIKU WOJEWÓDZTWA ŚLĄSKIEGO

z dnia 25 marca 2013 r.

w sprawie
przyjęcia zweryfikowanej propozycji
planu Aglomeracji Zasole Bielańskie

Na podstawie art. 18 pkt 20
ustawy z dnia 5 czerwca 1998 roku o samorządzie województwa
(tekst jednolity Dz. U. Nr 142 z 2001 roku, poz. 1590 z późn. zm.)
w związku z art. 43 ust. 1 i 2 a
ustawy z dnia 18 lipca 2001 roku Prawo wodne
(tekst jednolity Dz. U. z 2012 roku, poz. 145 z późn. zm.)
i § 4 ust. 2, 3 i 4
rozporządzenia Ministra Środowiska z dnia 1 lipca 2010 roku
w sprawie sposobu wyznaczania obszaru i granic aglomeracji
(Dz. U. Nr 137 z 2010 roku, poz. 922)

Sejmik Województwa Śląskiego
uchwala:

§ 1. Przyjmuje się zweryfikowaną propozycję planu Aglomeracji Zasole Bielańskie, stanowiącą załącznik do niniejszej uchwały i poddaje się propozycję planu procedurze uzgodnień i opiniowania.

§ 2. Wykonanie uchwały powierza się Zarządowi Województwa Śląskiego.

§ 3. Uchwała wchodzi w życie z dniem podjęcia.

Przewodniczący Sejmiku
Województwa Śląskiego

Andrzej Gościński

Propozycja planu Aglomeracji

ZASOLE BIELAŃSKIE

.....
(podać nazwę aglomeracji tzn. nazwę gminy na terenie której wyznaczana jest aglomeracja lub nazwę gminy wiodącej)

powiat bielski

województwo śląskie

Część opisowa

1. Nazwa aglomeracji

ZASOLE BIELAŃSKIE

Dane ujęte w niniejszym opracowaniu odzwierciedlają aktualny oraz docelowy stan aglomeracji Zasole Bielańskie na dzień 31.12.2011 r.

2. Adres wnioskodawcy (gminy, gminy wiodącej w aglomeracji)

Miejscowość: WILAMOWICE	Ulica, nr: RYNEK 1
Gmina: WILAMOWICE	Powiat: BIELSKI
Województwo: ŚLĄSKIE	
Telefon: 33 812 94 30	Fax: 33 812 94 31
e-mail do kontaktu bieżącego: ug@wilamowice.pl	

3. Dane rejestrowe

PKD	7511	NIP	937 263 87 55	REGON	072182321
EKD					

4. Imię/nazwisko/stanowisko/tel./fax osoby wskazanej do kontaktowania się w sprawach złożonego wniosku

Krzysztof Norymberczyk / inspektor ds. inwestycji / 33 812 94 45 / 33 812 94 31

Propozycję planu aglomeracji, w rozumieniu art. 43 ust. ustawy z dnia 18 lipca 2001 r. - Prawo wodne (Dz. U. z 2005 r. Nr 239, poz. 2019, z późn. zm.) opracowano zgodnie z rozporządzeniem Ministra Środowiska z dnia 1 lipca 2010 r. w sprawie sposobu wyznaczania obszaru i granic aglomeracji (Dz. U. Nr 137, poz. 922)

5. Podstawowe informacje na temat gminy/miasta

Krótką charakterystyka, lokalizacja, ukształtowanie terenu, warunki hydrograficzne¹:

Gmina Wilamowice leży w województwie śląskim, na południowym skraju rozległego obniżenia Kotliny Oświęcimskiej, która pomiędzy Białą i Sołą nazywana jest Podgórzem Wilamowickim. W skład Gminy Wilamowice wchodzi miasto Wilamowice oraz pięć sołectw: Pisarzowice, Dankowice, Stara Wieś, Hecznarowice i Zasole Bielańskie.

Charakterystyczną cechą rzeźby gminy Wilamowice są małe wysokości względne, niewielkie nachylenie terenu, szerokie obniżenia dolinne.

Około 70% powierzchni gminy Wilamowice posiada rzeźbę falisto-pagórkowatą. Są to tereny ciągnące się od rzeki Białej na zachodzie do doliny Soły na wschodzie. Pozostały

¹ Tekst nie więcej niż 1/2 strony A-4.

obszar, czyli 30 % powierzchni zajmują doliny Soły i Wisły oraz ich dopływów. Wzniesienia sięgają tutaj do wysokości 360 m n. p. m.

Warunki środowiska przyrodniczego, zwłaszcza budowa geologiczna i rzeźba terenu, zdecydowały o charakterze stosunków wodnych na terenie gminy Wilamowice. Hydrologicznie jest to obszar zlewni Wisły, którą stanowi prawobrzeżny fragment dorzecza ujściowego Soły, biorącej swój początek w Beskidzie Żywieckim.

Teren gminy Wilamowice leży w obrębie działu wodnego pomiędzy Wisłą i Sołą, które to rzeki mają zasadniczy wpływ na kształtowanie się stosunków hydrologicznych terenu. Obszar ten posiada dobrze rozwinięty system wód powierzchniowych, który tworzą naturalne ciekły, stawy oraz bardzo dobrze rozbudowana sieć rowów melioracyjnych.

Pod względem hydrograficznym obszar gminy znajduje się w zlewni rzeki Wisły, którą stanowi prawobrzeżny fragment dorzecza ujściowego odcinka Soły, biorącej swój początek w Beskidzie Żywieckim. Spośród cieków stałych, prowadzących wody przez cały rok, północno-zachodni fragment gminy przecina prawy dopływ Wisły – Dankówka – obszar ten należy do Zlewni Małej Wisły. Południową i środkową część gminy odwadnia lewy dopływ Soły – Pisarzówka i jej dopływy: Czerwonka, Słonica i Harszówka.

Duża gęstość sieci rzecznej stwarza dogodne warunki do występowania wód powierzchniowych stojących w formie zbiorników naturalnych i sztucznych. Wzdłuż dolin rzecznych, a zwłaszcza w dolinie Wisły są usytuowane kaskadowo znaczne kompleksy stawów hodowlanych. Zbiorniki sztuczne tworzą stawy rybne. Zbiorniki naturalne występują wzdłuż meandrującej Wisły i Soły w formie starorzeczy.

Istotne uzupełnienie wód powierzchniowych w gminie Wilamowice stanowią rowy otwarte tworzące bardzo dobrze rozwiniętą sieć melioracyjną.

Korzystne warunki morfometryczne, wyrażające się małymi wysokościami względnymi, niewielkimi spadkami, dobra jakość gleb oraz położenie w sąsiedztwie obszarów zurbanizowanych bielskiej i katowickiej aglomeracji stwarzają duże perspektywy rozwoju gospodarczego gminy. Gmina Wilamowice posiada znakomite walory krajobrazowe i turystyczne.

Liczba mieszkańców²: 16 275

Powierzchnia [km²]²: 57,34

6. Dokumenty stanowiące podstawę do wyznaczenia aglomeracji (podać nazwę, Nr oraz datę podjęcia uchwał ustanawiających te dokumenty)³

a) miejscowe plany zagospodarowania przestrzennego

- Miejscowy plan zagospodarowania przestrzennego dla obszaru gminy Wilamowice obejmujący sołectwo Zasole Bielańskie – Uchwała Nr XVIII/145/04 Rady Miejskiej w Wilamowicach z dnia 07 maja 2004 roku
- Miejscowy plan zagospodarowania przestrzennego dla obszaru gminy Wilamowice obejmujący sołectwo Stara Wieś – Uchwała Nr XIX/150/04 Rady Miejskiej w Wilamowicach z dnia 04 czerwca 2004 roku
- Miejscowy plan zagospodarowania przestrzennego dla obszaru gminy Wilamowice obejmujący miasto Wilamowice – Uchwała Nr XX/159/04 Rady Miejskiej w Wilamowicach z dnia 23 lipca 2004 roku

² Wg stanu na ostatni dzień roku poprzedniego (dane GUS).

³ Niepotrzebne skreślić.

b) studium uwarunkowań i kierunków zagospodarowania przestrzennego gminy; <ul style="list-style-type: none"> ▪ Studium uwarunkowań i kierunków zagospodarowania przestrzennego Gminy Wilamowice – Uchwała nr XVI/120/00 Rady Miejskiej w Wilamowicach z dnia 06.07.2000 r.
e) decyzje o ustaleniu lokalizacji inwestycji celu publicznego;
d) wieloletnie plany rozwoju i modernizacji urządzeń wodociągowych i kanalizacyjnych;
e) inne (wymienić) <ul style="list-style-type: none"> ▪ Wieloletni Program Inwestycyjny Gminy Wilamowice na lata 2007-2013, aktualizacja, Uchwała nr XXVIII/282/09 Rady Miejskiej w Wilamowicach z dnia 15 września 2009 r. ▪ Program Ochrony Środowiska dla Gminy Wilamowice na lata 2009-2012, aktualizacja wrzesień 2009 r.

7. Opis sieci kanalizacyjnej

7.1 Informacje na temat istniejącej kanalizacji oraz liczby mieszkańców i turystów obsługiwanych przez tę sieć oraz oczyszczalnię ścieków.

Wykaz – lista miejscowości aglomeracji w których eksploatowana jest sieć kanalizacji komunalnej (sanitarnej i ogólnospławnej):		
<p>1. miejscowość WILAMOWICE miasto Wilamowice, gm. Wilamowice, w którym można wyróżnić miejscowości lub ich części:</p> <ul style="list-style-type: none"> - Piekło – część miasta - Browarek – część miasta - Trzynaście Chałup – część miasta - Staw – część miasta - Pod Bibowcem – część miasta 	<p>2. część miejscowości STARA WIEŚ, sołectwo Stara Wieś, gm. Wilamowice, w którym można wyróżnić miejscowości lub ich części:</p> <ul style="list-style-type: none"> - Pole Wilamowskie – część wsi Stara Wieś - Zaolzie – część wsi Stara Wieś 	<p>3. miejscowość ZASOLE BIELAŃSKIE, sołectwo Zasole Bielańskie, gm. Wilamowice, w którym można wyróżnić miejscowości lub ich części:</p> <ul style="list-style-type: none"> - Flakowiec – część wsi Zasole Bielańskie

Lp.	Kanalizacja istniejąca	Długość [km]	Liczba osób korzystających z istniejącej kanalizacji			Uwagi
			mieszkańcy	turyści w sezonie turystyczno - wypoczynkowym ⁴	sumaryczna liczba osób [kol 4 + kol 5]	
1	2	3	4	5	6	7
1	Sanitarna grawitacyjna	21,8	2 940	30	2 970	
2	Sanitarna tłoczna	1,7				
3	Ogólnospławna grawitacyjna	-				
4	Ogólnospławna tłoczna	-				
Razem		23,5	2 940	30	2 970	

7.2 Informacje na temat planowanej do budowy kanalizacji w celu dostosowania gminy/miasta do warunków określonych w Dyrektywie Rady z dnia 21 maja 1991 r. dotyczącej oczyszczania ścieków komunalnych (91/271/EWG) oraz liczby mieszkańców i turystów, którzy będą obsługiwani przez tę sieć oraz oczyszczalnię ścieków.

7.2.1 Sieć kanalizacyjna o wskaźniku długości sieci nie mniejszym niż 120 osób na km sieci.

Wykaz – lista miejscowości/obszarów aglomeracji w obrębie których planuje się budowę sieci kanalizacji sanitarnej o wskaźniku długości sieci nie mniejszym niż 120 osób na km sieci:
NIE DOTYCZY

Lp.	Kanalizacja planowana do realizacji	Długość [km]	Liczba osób, które będą obsługiwane przez planowaną do budowy kanalizację			Uwagi
			mieszkańcy	turyści w sezonie turystyczno – wypoczynkowym ⁴	sumaryczna liczba osób [kol 4 + kol 5]	
1	2	3	4	5	6	7
1	Sanitarna grawitacyjna	-	-	-	-	-
2	Sanitarna tłoczna	-				
Razem		-	-	-	-	

Obliczenie wskaźnika długości sieci dla planowanej do wykonania sieci kanalizacyjnej (dla obszaru o wskaźniku długości sieci nie mniejszym niż 120 osób na km sieci).	
Długość sieci kanalizacyjnej planowanej do wykonania [kol. 3]	nie dotyczy
Sumaryczna liczba mieszkańców oraz turystów, którzy będą obsługiwani przez planowaną do budowy sieć kanalizacyjną [kol. 6]	nie dotyczy
Wskaźnik długości sieci = sumaryczna liczba mieszkańców oraz turystów [kol. 6] /długość sieci kanalizacyjnej planowanej do wykonania [kol. 3]	nie dotyczy

⁴ Pod pojęciem „liczba turystów” przyjmuje się liczbę zarejestrowanych miejsc noclegowych.

7.2.2 Sieć kanalizacyjna o wskaźniku długości sieci nie mniejszym niż 90 osób na km sieci (kanalizacja zlokalizowana na terenie o 1% spadku lub w strefach ochronnych)⁵.

Wykaz – lista miejscowości/obszarów aglomeracji, w obrębie których planuje się budowę sieci kanalizacji sanitarnej o wskaźniku długości sieci nie mniejszym niż 90 osób na km sieci:
1. miejscowość WILAMOWICE , miasto Wilamowice, gm. Wilamowice, w którym można wyróżnić miejscowości lub ich części: – Podlesie Wilamowskie – część miasta

Lp.	Kanalizacja planowana do realizacji	Długość [km]	Liczba osób, które będą obsługiwane przez planowaną do budowy kanalizację			Uwagi
			mieszkańcy	turyści w sezonie turystycznym – wycieczkowcom ⁴	sumaryczna liczba osób [kol 4 + kol 5]	
1	2	3	4	5	6	7
1	Sanitarna grawitacyjna	3,0	280	0	280	<ul style="list-style-type: none"> ▪ Na długości 0,9 km rurociąg tłoczny położony równoległe z kanałem grawitacyjnym ▪ Budowa kanalizacji na obszarze objętym strefą ochronną ujęcia wody Zasole w Oświęcimiu – teren ochrony pośredniej zewnętrznej
2	Sanitarna tłoczna	1,0				
Razem		4,0	280	0	280	

Obliczenie wskaźnika długości sieci dla planowanej do wykonania sieci kanalizacyjnej (dla obszaru o wskaźniku długości sieci nie mniejszym niż 90 osób na km sieci).	
Długość sieci kanalizacyjnej planowanej do wykonania [kol. 3]	3,1
UWAGA: Do wyznaczenia wskaźnika przyjęto: <ul style="list-style-type: none"> ▪ długość sieci kanalizacyjnej grawitacyjnej planowanej do wykonania – 3,0 km ▪ długość sieci kanalizacyjnej tłocznej planowanej do wykonania – 0,1 km (biorąc pod uwagę fakt, że na długości ca 0,9 km rurociąg tłoczny położony równoległe z kanałem grawitacyjnym, dokonano korekty długości sieci kanalizacji tłocznej planowanej do wykonania) ▪ sumaryczna długość sieci kanalizacyjnej planowanej do budowy – 3,1 km 	
Sumaryczna liczba mieszkańców oraz turystów, którzy będą obsługiwani przez planowaną do budowy sieć kanalizacyjną [kol. 6]	280
Wskaźnik długości sieci = sumaryczna liczba mieszkańców oraz turystów [kol. 6] /długość sieci kanalizacyjnej planowanej do wykonania [kol. 3]	90,3

⁵ Wypełnić w przypadku budowy sieci kanalizacyjnej na terenach o których mowa w § 3 ust.5 rozporządzenia Ministra Środowiska z dnia 1 lipca 2010 r. w sprawie sposobu wyznaczania obszaru i granic aglomeracji (Dz. U. Nr 137, poz. 922).

7.3 Informacje na temat kanalizacji oraz liczby mieszkańców i turystów obsługiwanych przez sieć kanalizacyjną oraz oczyszczalnię ścieków po dostosowaniu gminy/miasta do warunków określonych w Dyrektywie Rady z dnia 21 maja 1991 r. dotyczącej oczyszczania ścieków komunalnych (91/271/EWG).

Wykaz – lista miejscowości/obszarów aglomeracji w obrębie których będzie funkcjonowała sieć kanalizacji sanitarnej zgodnie z Dyrektywą 91/271/EWG:		
<p>1. miejscowość WILAMOWICE</p> <p>miasto Wilamowice, gm. Wilamowice, w którym można wyróżnić miejscowości lub ich części:</p> <ul style="list-style-type: none"> - Piekło – część miasta - Browarek – część miasta - Trzynaście Chałup – część miasta - Staw – część miasta - Pod Bibowcem – część miasta - Podlesie Wilamowskie – część miasta 	<p>2. miejscowość STARA WIEŚ</p> <p>sołectwo Stara Wieś, gm. Wilamowice, w którym można wyróżnić miejscowości lub ich części:</p> <ul style="list-style-type: none"> - Pole Wilamowskie – część wsi Stara Wieś - Zaolzie – część wsi Stara Wieś 	<p>3. miejscowość ZASOLE BIELANSKIE</p> <p>sołectwo Zasole Bielańskie, gm. Wilamowice, w którym można wyróżnić miejscowości lub ich części:</p> <ul style="list-style-type: none"> - Flakowiec – część wsi Zasole Bielańskie

Lp.	Kanalizacja	Długość [km]	Liczba osób korzystających z kanalizacji po dostosowaniu gminy/miasta do warunków określonych w Dyrektywie 91/271/EWG			Uwagi
			mieszkańcy	turyści w sezonie turystyczno – wycieczkowym ⁴	sumaryczna liczba osób [kol 4 + kol 5]	
1	2	3	4	5	6	7
1	Sanitarna grawitacyjna	24,8	3 220	30	3 250	
2	Sanitarna tłoczna	2,7				
3	Ogólnospławna grawitacyjna	-				
4	Ogólnospławna tłoczna	-				
Razem		27,5	3 220	30	3 250	

8. Opis gospodarki ściekowej

8.1 Informacje na temat oczyszczalni ścieków.⁶

Lokalizacja		
Miejscowość [kod pocztowy]: ZASOLE BIELAŃSKIE 43-330	Ulica, nr: WAŁOWA 15	
Gmina: WILAMOWICE	Powiat: BIELSKI	
Województwo: ŚLĄSKIE		
Telefon: 33 845 71 71	Fax: 33 845 71 71	
e-mail do kontaktów bieżących: zwik@wilamowice.pl		
Decyzja pozwolenie wodnoprawne na odprowadzanie ścieków oczyszczonych		
Organ, który wydał decyzję: STAROSTA BIELSKI		
Numer decyzji: ZR-OŚ-6223s/100/05	Data wydania: 29.12.2005 r.	Termin ważności do: 29.12.2015 r.
Przepustowość oczyszczalni: 400 m ³ /d		
Średnia [m ³ /d]: 400 m ³ /d	Maksymalna godzinowa [m ³ /h]: 43,3 m ³ /h	Maksymalna roczna [m ³ /a]: 172 545 m ³ /a

Rodzaj i ilość ścieków dostarczanych siecią kanalizacyjną:	
Ścieki dopływające siecią kanalizacyjną [m ³ /d]: 286,12 m ³ /d	
Ścieki dowożone [m ³ /d]: 0,45 m ³ /d	
Aktualne obciążenie oczyszczalni:	
Średnie [m ³ /d]: 286,57m ³ /d Średnio [% przepustowości]: 71,6%	Ilość ścieków oczyszczonych w roku poprzednim [m ³ /a]: 104 599 m ³ /a
Przewidywane obciążenie oczyszczalni po zrealizowaniu planowanego zakresu sieci kanalizacji sanitarnej:	
Średnie [m ³ /d]: 322,2 m ³ /d Średnio [% przepustowości]: 80,6%	Przewidywana ilość ścieków oczyszczonych w roku [m ³ /a]: 117 603 m ³ /a

Wartości wskaźników zanieczyszczeń ścieków surowych		
Wskaźnik	Wartość (średnioroczna z pomiarów)	Uwagi
1	2	3
BZT ₅ [mgO ₂ /l]	492	brak
ChZT _{Cr} [mgO ₂ /l]	1112,5	brak

⁶ W przypadku funkcjonowania więcej niż jedna oczyszczalnia ścieków, dla każdej oczyszczalni wypełnić oddzielną tabelę.

Zawiesina ogólna [mg/l]	501	brak
Fosfor ogólny [mgP/l]	16,3	brak
Azot ogólny [mgN/l]	112,4	brak

Wartości wskaźników lub % redukcji zanieczyszczeń ścieków oczyszczonych

Wskaźnik	Wartość lub % redukcji zgodnie z pozwoleniem wodnoprawnym	Wartość (średnioroczna z pomiarów)
1	2	3
BZT ₅ [mgO ₂ /l]	25	4,2
ChZT _{Cr} [mgO ₂ /l]	125	39,3
Zawiesina ogólna [mg/l]	35	11,6
Fosfor ogólny [mgP/l]	3	0,9
Azot ogólny [mgN/l]	30	6,9

Odbiornik ścieków oczyszczonych zgodnie z pozwoleniem wodnoprawnym:

Nazwa ciekłu: SOŁA

Kilometraż miejsca odprowadzania ścieków oczyszczonych: km16 + 950

Typ oczyszczalni ścieków:

MECHANICZNO-BIOLOGICZNA

Istniejąca oczyszczalnia ścieków w Zasolu Bielańskim jest mechaniczno-biologiczną oczyszczalnią ścieków typu ARBF. W skład oczyszczalni ścieków wchodzi następujące elementy: komora czerpalna ścieków, sito obrotowe do mechanicznego oczyszczania, zbiornik buforowy, komora oczyszczania biologicznego, komora oczyszczania chemicznego, zbiornik zagęszczania osadu, składowisko osadu odwodnionego.

Podstawowe informacje na temat zamierzeń inwestycyjnych z zakresu rozbudowy lub modernizacji oczyszczalni⁷:

Analizowany obszar posiada znaczne rezerwy terenów predysponowanych do rozwoju zabudowy mieszkaniowej. Biorąc pod uwagę fakt intensywnego rozwoju zabudowy mieszkaniowej na obszarze planowanej aglomeracji Zasole Bielańskie, a tym samym konieczność stworzenia w przyszłości możliwości podłączenia się do zbiorczej kanalizacji sanitarnej, uznaje się za niezbędne podjęcie działań inwestycyjnych mających na celu zwiększenie przepustowości oczyszczalni ścieków w Zasolu Bielańskim do wartości rzędu około **1 000 m³/d**. W 2013 r. planowane jest rozpoczęcie działań inwestycyjnych związanych z rozbudową i modernizacją oczyszczalni ścieków w Zasolu Bielańskim.

Koncepcja technologiczna oczyszczalni ścieków w Zasolu Bielańskim przewiduje, że w skład ciągu technologicznego oczyszczalni po przeprowadzonych działaniach inwestycyjnych wchodzić będą następujące elementy:

⁷Tekst nie więcej niż 1/2 strony A-4.

- Punkt zlewny ścieków dowożonych z separatorem zanieczyszczeń stałych – obiekt służący do szczelnego odbioru ścieków dowożonych, umożliwiający zatrzymanie grubszych zanieczyszczeń (cząstki stałe większe niż 15 mm);
- Zbiorniki uśredniające ścieków dowożonych wyposażone w układ napowietrzania i mieszania;
- Krata hakowa (wstępne mechaniczne podczyszczanie ścieków) – obiekt na którym zatrzymywane są zanieczyszczenia stałe większe niż 15 mm;
- Piaskownik pionowy wraz z separatorem piasku – obiekty zapewniające usunięcie ze ścieków piasku;
- Pompownia ścieków surowych – wyposażona w pompy podające ścieki wstępnie podczyszczone na obiekty docelowego mechanicznego oczyszczania ścieków oraz pompę podającą nadmiar ścieków do zbiornika retencyjnego;
- Sito skratkowe – służące do docelowego oczyszczania mechanicznego ścieków, pozwalające na zatrzymanie cząstek stałych większych niż 3 mm;
- Reaktor biologiczny – zblokowany obiekt kubaturowy. Reaktor będzie pracował w oparciu o technologię niskoobciążonego tlenowo stabilizowanego osadu czynnego z równoczesnym usuwaniem związków biogenych (azotu i fosforu) metodą biologiczną;
- Stacja dmuchaw wraz z instalacją dystrybucji powietrza;
- Zbiornik magazynowy osadu nadmiernego wyposażony w instalację do zagęszczania osadu oraz w instalację do napowietrzania osadu;
- Stacja mechanicznego odwadniania osadu w skład, której wchodzi prasa taśmowa oraz stacja przygotowania i dozowania flokulantu;
- Stacja wapnowania osadu;
- Zbiornik retencyjny wód opadowych.

8.2 Informacje o średniej dobowej ilości i jakości ścieków komunalnych powstających na terenie gminy oraz ich składzie jakościowym.

Przedmiotowa aglomeracja *Zasole Bielańskie* obejmuje swoim zasięgiem część obszaru gminy Wilamowice – część miasta Wilamowice, część wsi Zasole Bielańskie oraz część wsi Stara Wieś, zgodnie ze szczegółowym wykazem miejscowości przedstawionym w pkt. 7 niniejszego opracowania.

Planowane rozwiązania w zakresie oczyszczania ścieków komunalnych w gminie Wilamowice zakładają wyznaczenie innych aglomeracji, które obejmą pozostałe obszary gminy Wilamowice, nie objęte zasięgiem aglomeracji *Zasole Bielańskie* będącej przedmiotem niniejszego wniosku. Poza planowaną aglomeracją *Zasole Bielańskie*, na terenie gminy Wilamowice wyznacza się w oparciu o istniejące oczyszczalnie ścieków komunalnych jeszcze dwie aglomeracje:

- Aglomeracja *Pisarzowice* (Aglomeracja wyznaczona Uchwałą nr IV/20/18/2012 Sejmiku Województwa Śląskiego z dnia 16 kwietnia 2012 r.) obejmująca swym zasięgiem część gminy Kozy oraz część gminy Wilamowice tj. część wsi Pisarzowice i część wsi Heczarnowice;

- Aglomeracja *Dankowice* (Propozycja Planu Aglomeracji *Dankowice* w procedurze zatwierdzenia) obejmująca swym zasięgiem część wsi Dankowice oraz część wsi Stara Wieś.

Szacunkowa ilość ścieków powstających na terenie gminy Wilamowice wynosi ca 1 790 m³/d. Na sumaryczną ilość ścieków komunalnych powstających na terenie gminy Wilamowice składa się ilość ścieków dopływających siecią kanalizacji sanitarnej oraz dowożonych taborem asenizacyjnym na oczyszczalnię w m. Pisarzowice, Zasole Bielańskie, Dankowice z terenu gminy Wilamowice, ilość ścieków oczyszczanych indywidualnymi systemami oczyszczania ścieków oraz szacunkowa ilość ścieków nieoczyszczonych wprowadzanych do środowiska (wód, ziemi).

W związku z tym, że ścieki dostarczane na oczyszczalnię ścieków w m. Pisarzowice, Zasole Bielańskie, Dankowice mają charakter ścieków bytowo-gospodarczych, przyjęto że średnie wskaźniki zanieczyszczeń ścieków komunalnych powstających na terenie gminy Wilamowice odpowiadają średniej ważonej wartości wskaźników zanieczyszczeń ścieków surowych poddawanych procesowi oczyszczania na przedmiotowych oczyszczalniach.

Ilość ścieków komunalnych powstających na terenie gminy [m³/d]:		
		1 790 m³/d
Wskaźnik	Wartość wskaźnika zanieczyszczeń	Uwagi
1	2	3
BZT ₅ [mgO ₂ /l]	441,7	brak
ChZT _{Cr} [mgO ₂ /l]	1 076	brak
Zawiesina ogólna [mg/l]	609,8	brak
Fosfor ogólny [mgP/l]	15,7	brak
Azot ogólny [mgN/l]	137,7	brak

8.3 Informacje o ilości i składzie jakościowym ścieków przemysłowych odprowadzanych przez zakłady do systemu kanalizacji zbiorczej.

Ścieki z zakładów przemysłowych, podmiotów prowadzących działalność gospodarczą (w tym sektora usług), zlokalizowanych na obszarze planowanej aglomeracji Zasole Bielańskie, wprowadzane do zbiorczej sieci kanalizacyjnej są wyłącznie ściekami bytowo-gospodarczymi. Średnie stężenia wskaźników zanieczyszczeń ścieków przemysłowych tj. BZT₅, ChZT, zawiesina ogólna kształtują się na takim samym poziomie jak średnie stężenia wskaźników zanieczyszczeń ścieków surowych dostarczanych na oczyszczalnię ścieków w Zasolu Bielańskim.

Ilość ścieków przemysłowych odprowadzanych do kanalizacji [m³/d]:		
11,6 m³/d		
Wskaźnik	Wartość wskaźnika zanieczyszczeń	Ładunek zanieczyszczeń odprowadzany w ciągu doby [g/d] ⁸
1	2	3
BZT ₅ [mgO ₂ /l]	492	5 707
ChZT _{Cr} [mgO ₂ /l]	1 112,5	nie dotyczy
Zawiesina ogólna [mg/l]	501	nie dotyczy
Fosfor ogólny [mgP/l]	16,3	nie dotyczy
Azot ogólny [mgN/l]	112,4	nie dotyczy

8.4 Informacje o zakładach, których podłączenie do systemu kanalizacji zbiorczej jest planowane.

Ilość ścieków przemysłowych odprowadzanych przez zakłady planowane do podłączenia do kanalizacji [m³/d]:		
4,8 m³/d		
Wskaźnik	Wartość wskaźnika zanieczyszczeń	Ładunek zanieczyszczeń odprowadzany w ciągu doby przez zakłady planowane do podłączenia [g/d] ⁸
1	2	3
BZT ₅ [mgO ₂ /l]	492	2 362
ChZT _{Cr} [mgO ₂ /l]	1 112,5	nie dotyczy
Zawiesina ogólna [mg/l]	501	nie dotyczy
Fosfor ogólny [mgP/l]	16,3	nie dotyczy
Azot ogólny [mgN/l]	112,4	nie dotyczy

8.5 Uzasadnienie określonej dla aglomeracji równoważnej liczby mieszkańców.

Wyszczególnienie	RLM
Liczba mieszkańców oraz turystów korzystających z istniejącej sieci kanalizacyjnej [kol. 6 pkt 7.1]	2 970
Liczba mieszkańców oraz turystów, którzy będą korzystali z planowanej do budowy sieci kanalizacyjnej [kol. 6 pkt. 7.2.1 + kol. 6 pkt 7.2.2]	280
Równoważna Liczba Mieszkańców wynikająca z dobowego ładunku ścieków odprowadzanych przez zakłady przemysłowe korzystające z istniejącej sieci kanalizacyjnej [kol. 3 pkt 8.3 / 60 g/d]	95
Równoważna Liczba Mieszkańców wynikająca z dobowego ładunku ścieków, który będzie odprowadzanych przez zakłady przemysłowe planowane do podłączenia do sieci kanalizacyjnej [kol. 3 pkt 8.4 / 60 g/d]	39
Równoważna Liczba Mieszkańców RLM	3 384

⁸ Podać wyłącznie dla BZT₅.

9. Informacje o strefach ochronnych ujęć wody obejmujących tereny ochrony bezpośredniej i tereny ochrony pośredniej zawierającą oznaczenie aktu prawa miejscowego lub decyzji ustanawiających te strefy oraz zakazy, nakazy i ograniczenia obowiązujące na tych terenach.

Na obszarze planowanej aglomeracji Zasole Bielańskie ustanowiona została strefa ochrony sanitarnej pośredniej zewnętrznej dla ujęcia „Zasole” w Oświęcimiu – *Decyzja Starosty Oświęcimskiego nr SOS-6210/31/99 z dnia 5 sierpnia 1999 r. skorygowana postanowieniem Starosty Oświęcimskiego nr WOŚ.6210/31/99/10 z dnia 17 grudnia 2010 r.*

Strefa ochrony sanitarnej pośrednia zewnętrzna posiada kształt zbliżony do elipsy o wymiarach – oś podłużna około 21000 mb, oś poprzeczna około 12000 mb.

Nakazy w strefie ochrony pośredniej zewnętrznej ujęcia „Zasole” w Oświęcimiu – ograniczenie użytkowania gruntów rolnych w zakresie:

- rolniczego wykorzystania ścieków;
- stosowania nawozów sztucznych oraz chemicznych środków ochrony roślin;
- dokonywania zmian w dotychczasowym rolniczym użytkowaniu terenów strefy;
- lokalizowania ferm chowu zwierząt.

10. Informacje o obszarach ochronnych zbiorników wód śródlądowych zawierającą oznaczenie aktu prawa miejscowego ustanawiającego te obszary oraz zakazy, nakazy i ograniczenia obowiązujące na tych obszarach.

NA OBSZARZE PLANOWANEJ AGLOMERACJI ZASOLE BIELAŃSKIE
NIE WYSTĘPUJĄ OBSZARY OCHRONNE ZBIORNIKÓW WÓD ŚRÓDLĄDOWYCH

11. Informacje o formach ochrony przyrody zawierającą nazwę formy ochrony przyrody oraz wskazanie aktu prawnego uznającego określony obszar za formę ochrony przyrody.

Na obszarze Gminy Wilamowice utworzono **OBZAR SPECJALNEJ OCHRONY PTAKÓW – DOLINA DOLNEJ SOŁY** (Ostoja Ptasia) (kod obszaru PLB120004), który swoim zasięgiem obejmuje część obszaru planowanej aglomeracji Zasole Bielańskie.

Obszar Specjalnej Ochrony Ptaków – Dolina Dolnej Soły obejmuje obszar 4023,6 ha, z czego 290 ha znajduje się w granicach gminy Wilamowice (tj. 34,9 ha gmina miejska oraz 255,1 ha gmina wiejska).

Obszar Specjalnej Ochrony Ptaków – Dolina Dolnej Soły został wyznaczony w drodze **ROZPORZĄDZENIA MINISTRA ŚRODOWISKA Z DNIA 12 STYCZNIA 2011 R. W SPRAWIE OBSZARÓW SPECJALNEJ OCHRONY PTAKÓW - §2 PKT. 45 WW. ROZPORZĄDZENIA**

Obszar został zakwalifikowany jako Obszar mający znaczenie dla Wspólnoty (OZW) w październiku 2009 r.

Obszar obejmuje stawy hodowlane, fragment doliny Soły oraz zwirownie użytkowaną w celach rekreacyjnych. Dolina Soły ma tutaj charakter naturalnej podgórszej rzeki, z szerokim kamienistym korytem oraz fragmentami lasów łęgowych na brzegach.

Wartości przyrodnicze Obszaru Specjalnej Ochrony Ptaków *Dolina Dolnej Soły* i znaczenie:

W ostoi występuje co najmniej 13 gatunków ptaków z Załącznika I Dyrektywy Ptasiej, 4 gatunki z Polskiej Czerwonej Księgi (PCK). W okresie lęgowym obszar zasiedla co najmniej 1% populacji krajowej (C3 i C6) następujących gatunków ptaków: bączek (PCK), rybitwa białowąsa (PCK), ślepowron (PCK), czernica, perkoz dwuczuby, sieweczka rzeczna, zausznik; stosunkowo wysoką liczebność (C7) osiągają bąk (PCK) i krwawodziób.

Ponadto w odległości ok. 7 m w kierunku wschodnim od granicy terenu oczyszczalni ścieków w Zasolu Bielańskim znajduje się obszar potencjalnego obszaru specjalnej ochrony siedlisk w ramach NATURA 2000 zatwierdzony przez Komisję Europejską w styczniu 2011 r. – **OBZAR O ZNACZENIU WSPÓLNOTOWYM – DOLNA SOŁA** (kod obszaru PLH 120083).

Dotychczas nie zostało wydane rozporządzenie ministra właściwego do spraw ochrony środowiska ws. ustanowienia ww. obszaru.

Powierzchnia obszaru Dolna Soła wynosi 501 ha. W skład obszaru wchodzi stawy hodowlane, fragment doliny Soły z polami uprawnymi oraz łąkami.

Wartości przyrodnicze Obszaru o znaczeniu wspólnotowym *Dolna Soła* i znaczenie:

Obszar jest miejscem występowania 5 typów siedlisk wymienionych w załączniku I Dyrektywy Siedliskowej:

- Starorzeczka i naturalne eutroficzne zbiorniki wodne ze zbiorowiskiem z Nympheion, Potamion, pionierska roślinność na kamieńcach górskich potoków
- Zarośla wierzby siwej na kamieńcach i zwirowiskach górskich potoków
- Zalewane muliste brzegi rzek, Ziołorośla górskie i ziołorośla nadrzeczne
- Niżowe i górskie świeże łąki użytkowane ekstensywnie
- Łęgi wierzbowe, topolowe, olszowe i jesionowe.

W granicach ostoi stwierdzono 7 gatunków zwierząt wymienionych w Załączniku II Dyrektywy Siedliskowej.

12. Lista sprawdzająca poprawności wykonania części graficznej.

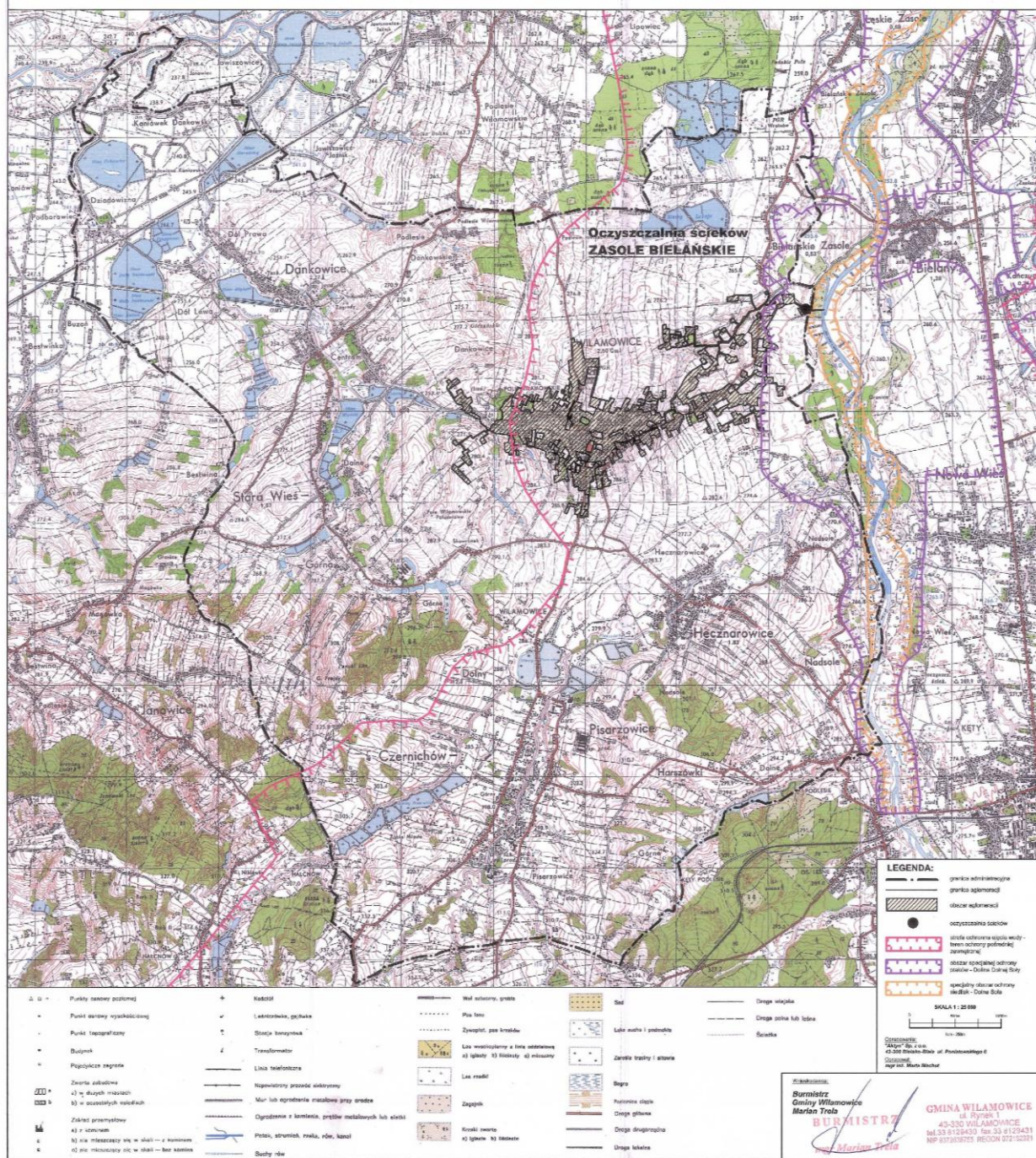
Lp.	Wyszczególnienie	Nie ⁹	Tak ⁹	Nie dotyczy ⁹
1	2	3	4	5
1	Część graficzna została wykonana na mapie topograficznej w skali 1:10 000, a w przypadku jej braku - w skali 1:25 000.		X	
2	Oznaczono granice obszaru proponowanej aglomeracji (obszar objęty i przewidziany do objęcia zasięgiem systemu kanalizacji zbiorczej).		X	
3	Oznaczono znajdujące się na terenie aglomeracji oczyszczalnie ścieków komunalnych, do których odprowadzane (bądź odprowadzane będą) są ścieki komunalne.		X	
4	Oznaczono granice administracyjne gminy zgodne z danymi z państwowego rejestru granic.		X	
5	Oznaczono granice stref ochronnych ujęć wody obejmujących tereny ochrony bezpośredniej i tereny ochrony pośredniej.		X	
6	Oznaczono granice obszarów ochronnych zbiorników wód śródlądowych.			X
7	Oznaczono granice terenów objętych formami ochrony przyrody w rozumieniu ustawy z dnia 16 kwietnia 2004 r. o ochronie przyrody lub obszarów mających znaczenie dla Wspólnoty, znajdującego się na liście, o której mowa w art. 27 ust. 1 tej ustawy.		X	
8	Określono skalę planu w formie liczbowej i liniowej.		X	
9	Część graficzna mapa została podpisana przez osobę upoważnioną do reprezentowania gminy (gminy wiodącej)		X	

Podpisy osoby upoważnionej do reprezentowania Wnioskodawcy

(data, imię i nazwisko /pieczęć imienna/ podpis)	(pieczęć Wnioskodawcy)
--	------------------------

⁹ Znakiem „X” zaznaczyć właściwą odpowiedź.

Aglomeracja ZASOLE BIELAŃSKIE



Wydział Ochrony Środowiska Urząd Marszałkowski Województwa Śląskiego
40-037 Katowice, ul. Ligonia 46, srodowisko@slaskie.pl tel. 32 78 35 607