

Uchwała Nr IV/25/3/2012
Sejmiku Województwa Śląskiego
z dnia 24 sierpnia 2012 roku

w sprawie:
przyjęcia zweryfikowanej propozycji
planu *Aglomeracji Sosnowiec*

Na podstawie: art. 18 pkt 20
ustawy z dnia 5 czerwca 1998 roku o samorządzie województwa
(tekst jednolity Dz. U. z 2001 roku Nr 142 , poz. 1590 z późn. zm.)
w związku z art. 43 ust. 1 i 2a
ustawy z dnia 18 lipca 2001 roku Prawo wodne
(tekst jednolity Dz. U. z 2012 roku, poz. 145)
i § 4 ust. 2, 3 i 4
rozporządzenia Ministra Środowiska z dnia 1 lipca 2010 roku
w sprawie sposobu wyznaczania obszaru i granic aglomeracji
(Dz. U. z 2010 roku Nr 137, poz. 922)

Sejmik Województwa Śląskiego
uchwała:

§ 1

Przyjmuje się zweryfikowaną propozycję planu *Aglomeracji Sosnowiec*, stanowiącą załącznik do niniejszej uchwały i poddaje się propozycję planu procedurze uzgodnień i opiniowania.

§ 2

Wykonanie uchwały powierza się Zarządowi Województwa Śląskiego.

§ 3

Uchwała wchodzi w życie z dniem podjęcia.

WICEPRZEWODNICZĄCY SEJMIKU
WOJEWÓDZTWA ŚLĄSKIEGO
Piotr Kurpiós
Piotr Kurpiós

Załącznik do
uchwały Nr IV/25/3/2012
Sejmiku Województwa Śląskiego
z dnia 24 sierpnia 2012 roku

Propozycja planu Aglomeracji

Sosnowiec

(podać nazwę aglomeracji tzn. nazwę gminy na terenie której wyznaczana jest aglomeracja lub nazwę gminy wiodącej)

powiat Sosnowiec

województwo śląskie

Część opisowa

1. Nazwa aglomeracji

Aglomeracja Sosnowiec

W przypadku aglomeracji współtworzonej przez kilka gmin wniosek o wyznaczenie obszaru i granic aglomeracji składa gmina wiodąca. Do wniosku należy dołączyć stosowne upoważnienia pozostałych gmin.

2. Adres wnioskodawcy (gminy, gminy wiodącej w aglomeracji)

Miejscowość: Sosnowiec	Ulica: Al. Zwycięstwa 20
Gmina: Sosnowiec	Powiat: Sosnowiec
Województwo: śląskie	
Telefon: (32) 296-06-00	Fax: (32) 296-06-05
e-mail do kontaktu bieżącego: piu.ts@um.sosnowiec.pl	

3. Dane rejestrowe

PKD EKD	n/d	NIP	644 345 36 72	REGON	276255482
------------	-----	-----	---------------	-------	-----------

4. Imię/nazwisko/stanowisko/tel./fax osoby wskazanej do kontaktowania się w sprawach złożonego wniosku

Imię i nazwisko: Tomasz Staroń
Stanowisko: Podinspektor - Specjalista ds. przygotowania inwestycji
tel: 0-32) 296-0-407
fax: (0-32) 296-0-446
e mail: piu.ts@um.sosnowiec.pl

Propozycję planu aglomeracji, w rozumieniu art. 43 ust. ustawy z dnia 18 lipca 2001 r. - Prawo wodne (Dz. U. z 2005 r. Nr 239, poz. 2019, z późn. zm.) opracowano zgodnie z rozporządzeniem Ministra Środowiska z dnia 1 lipca 2010 r. w sprawie sposobu wyznaczania obszaru i granic aglomeracji (Dz. U. Nr 137, poz. 922)

5. Podstawowe informacje na temat gminy/miasta

<p>Sosnowiec jest miastem na prawach powiatu, klasyfikuje się jako jedno z największych miast należących do województwa śląskiego. Do granicy Sosnowca przylegają następujące miasta: Katowice, Będzin, Czeladź, Dąbrowa Górnicza, Sławków, Jaworzno i Mysłowice.</p> <p>Uwzględniając podział na mezoregiony fizycznogeograficzne Sosnowiec znajduje się w</p>

obrębie trzech jednostek – Wyżyny Katowickiej, Pagórów Jaworznickich i Garbu Tarnogórskiego, wchodzących w skład Wyżyny Śląskiej.

Na terenie miasta znajdują się następujące wody powierzchniowe:

- Rzeki: Przemsza, Biała Przemsza, Czarna Przemsza¹, Brynica, Bobrek, Jamki, Potok Zagórski;
- Zbiorniki antropogeniczne o charakterze rekreacyjnym: Balaton, Leśna, Stawiki, Rybaczówka.

Liczba mieszkańców²: 210 259

Powierzchnia [km²]²: 91,06

Mysłowice jest miastem na prawach powiatu, leży na terenie Województwa Śląskiego w obrębie południowej części Wyżyny Śląskiej. W sąsiedztwie Mysłowic znajdują się następujące miasta: Katowice, Sosnowiec, Jaworzno, Imielin oraz Łęczyny.

Położone jest we wschodniej części województwa śląskiego przy Autostradzie A4. Rozmieszczenie ludności jest dosyć nierównomierne – 70 % mieszkańców zamieszkuje w północnej – bardziej zurbanizowanej części miasta, a pozostałą część zamieszkuje w południowych dzielnicach Mysłowic.

Mysłowice są gminą miejską, a od 1999r. miasto stanowi powiat grodzki, wchodzący w skład Województwa Śląskiego.

Miasto znajduje się w południowo – wschodniej części policentrycznego obszaru zurbanizowanego dotychczas określonej, jako Górnośląski Okręg Przemysłowy (GOP) lub zamiennie aglomeracji katowickiej, obecnie zaś jako Aglomeracja Górnośląska. W strukturze przestrzennej Mysłowic wyraźnie wyodrębnione są dwie części, całkowicie odmienne w swym charakterze tak pod względem funkcjonalnym jak i pod względem struktury zainwestowania:

- Część północna – silnie zurbanizowana i uprzemysłowiona oraz
- Część południowa – o rozproszonej zabudowie i niewykrystalizowanej strukturze funkcjonalno – przestrzennej.

Umowną linią podziału pomiędzy nimi jest obecnie Autostrada A-4 i wschodni odcinek drogi ekspresowej S-1 (od węzła z autostradą do granicy miasta z Jaworzniem)

W zdefiniowanej w powyższy sposób północnej części Mysłowic znajduje się Stare Miasto, Słupna, Piasek, Centrum, Bończyk, Janów – Ćmok.

Część południową tworzą: Brzęczkowice, Brzezinka, Kosztowy Larysz, Morgi, Wesoła i Stara Wesoła.

Liczba mieszkańców¹: 72 872

Powierzchnia [km²]²: 66,09

Katowice to miasto na prawach powiatu, położone na Wyżynie Katowickiej, wchodzącej w skład makroregionu Wyżyna Śląska. Obszar miasta odznacza się bardzo urozmaiconą rzeźbą, wchodzi w obręb Płaskowyżu Bytomsko-Katowickiego. Najwyższy punkt miasta znajduje się w Murkach - 357,6 m n.p.m. jest nim Wzgórze Wandy, natomiast najniższe tereny znajdują się w dolinach rzek: Kłodnicy i Mlecznej - 245 m n.p.m.

Wody powierzchniowe Katowic dzielą się na:

¹ Na podstawie "Atlasu podziału hydrologicznego Polski" pod redakcją H Czerneckiej, WZK, Warszawa 2005

² Wg stanu na ostatni dzień roku poprzedniego.

<ul style="list-style-type: none"> – Rzeki: Kłodnica, Ślepiotka, Rawa, Bolina, Mleczna, Brynica – Potok: Bagnik – Rowy: Piotrowicki, Graniczny, Podleski, Murckowski, Pstrążnik, Cofnik, Kaskadnik, Bielawka – Zbiorniki: do największych należą zbiorniki szopienickie w dolinie Brynicy przy granicy Katowic z Sosnowcem oraz zespół 11 zbiorników w dolinie Trzech Stawów. Kilka niewielkich stawów znajduje się w dolinie Boliny - Barbara, Janina, Górnik, Małgorzata, Bolina, a także w dolinie Rawy na osiedlu Tysiąclecia. 	
Liczba mieszkańców ¹ : 303 206	Powierzchnia [km ²] ² : 165

Czeladź leży w północno-wschodniej części Województwa Śląskiego, w obszarze miast składających się na Górnośląski Okręg Przemysłowy. Miasto sąsiaduje od północy i wschodu z Będzinem, od południowego wschodu z Sosnowcem, od południa z Katowicami, a od zachodu i północnego zachodu z Siemianowicami Śląskimi.

Pod względem geomorfologicznym miasto usytuowane jest w centralnej części Płaskowyżu Bytomsko – Katowickiego, należącego do Wyżyny Śląskiej. Jego centrum położone jest w doliny Brynicy, pozostała część miasta znajduje się w obrębie Wyżu Czeladzi. Miasto leży na wysokości 260-305 metrów n.p.m. (średnio 270-280) około 20m poniżej maksymalnej kulminacji płaskowyżu, usytuowanych na jego północnych i wschodnich peryferiach. Deniwelacje obszaru wynoszą więc około 30-40m, a jego rzeźba ma charakter falistej powierzchni, rozciętej południkową doliną Brynicy o szerokości dochodzącej do 2km.

Współrzędne geograficzne:

- 19° 05” długości geograficznej wschodniej,
- 50° 20” szerokości geograficznej północnej.

Do wód powierzchniowych Czeladzi można zaliczyć rzekę: Brynica.

Na terenie miasta brak jest większych zbiorników wód stojących.

Liczba mieszkańców ¹ : 32 804	Powierzchnia [km ²] ² : 16,38
--	--

6. Dokumenty stanowiące podstawę do wyznaczenia aglomeracji (podać nazwę, Nr oraz datę podjęcia uchwał ustanawiających te dokumenty)³

a) miejscowe plany zagospodarowania przestrzennego:

MYSŁOWICE

1. Uchwała Nr XXIX/645/08 Rady Miasta Mysłowice z dnia 25 września 2008 r. w sprawie miejscowego planu zagospodarowania przestrzennego „Nowoświęcimska” w Mysłowicach.
2. Uchwała Nr XII/146/99 Rady Miasta w Mysłowicach z dnia 30 czerwca 1999 r.
3. Uchwała RM Mysłowice Nr XVII/198/2003 z 14 listopada 2003 w sprawie uchwalenia zmiany miejscowego planu ogólnego zagospodarowania Mysłowic.
4. Uchwała Nr XVII/196/2003 Rady Miasta Mysłowice z dnia 14 listopada 2003 r. w sprawie uchwalenia zmiany miejscowego planu ogólnego zagospodarowania przestrzennego miasta Mysłowice w obszarze dzielnicy „Bończyk” w rejonie ulic:

³ Niepotrzebne skreślić.

- Katowicka, Obrzeźna Północna, potok Bolina.
5. Uchwała Nr LIV/558/05 Rady Miasta Mysłowice z dnia 24 listopada 2005r. w sprawie uchwalenia projektu miejscowego planu zagospodarowania przestrzennego „Morgi Wschodnie” w Mysłowicach.
 6. Uchwała Nr LIV/557/05 Rady Miasta Mysłowice z dnia 24 listopada 2005r. w sprawie uchwalenia projektu miejscowego planu zagospodarowania przestrzennego „Morgi Zachód” w Mysłowicach.
 7. Uchwała Nr LIV/560/05 Rady Miasta Mysłowice z dnia 24 listopada 2005r. w sprawie uchwalenia projektu miejscowego planu zagospodarowania przestrzennego „Stara Wesoła” w Mysłowicach.
 8. Uchwała Nr LIV/559/05 Rady Miasta Mysłowice z dnia 24 listopada 2004r. w sprawie uchwalenia Miejscowego planu zagospodarowania przestrzennego „Kosztowy” w Mysłowicach.
 9. Uchwała Nr LXV/659/06 Rady Miasta Mysłowice z dnia 30 marca 2006 roku w sprawie uchwalenia projektu miejscowego planu zagospodarowania przestrzennego dzielnicy „Brzezinka Południowa” w Mysłowicach.
 10. Uchwała Nr LXXIX/754/06 Rady Miasta Mysłowice z dnia 31 sierpnia 2006 w sprawie uchwalenia projektu miejscowego planu zagospodarowania przestrzennego „Krasowy Południowe” w Mysłowicach.
 11. Uchwała Nr XXII/486/08 Rady Miasta Mysłowice z dnia 28 lutego 2008 r. w sprawie miejscowego planu zagospodarowania przestrzennego „Mikołowska - Moniuszki - Kwiatowa” w Mysłowicach.

KATOWICE

1. Uchwała Nr LIII/597/98 RM Katowic dnia 19.06.1998 r. w sprawie zmiany miejscowego planu ogólnego zagospodarowania przestrzennego miasta Katowic, w obszarze dzielnicy Giszowiec, w rejonie ulicy Pszczyńskiej.
2. Uchwała Nr LI/553/98 RM Katowic z dnia 27.04.1998 r. w sprawie zmiany miejscowego planu ogólnego zagospodarowania przestrzennego miasta Katowice, w obszarze dzielnicy Janów – rejon ulicy Leśnego Potoku (cz. pñ).
3. Uchwała Nr V/38/98 RM Katowic z dnia 21.12.1998 r. w sprawie zmiany miejscowego planu ogólnego zagospodarowania przestrzennego miasta Katowice, w obszarze dzielnicy Janów - rejon ulicy Leśnego Potoku (część południowa).
4. Uchwała Nr XVI/313/07 RM Katowice z dnia 24.09.2007 r. w sprawie uchwalenia miejscowego planu zagospodarowania przestrzennego dwóch terenów: położonego w rejonie ul. Szopienickiej i torów PKP (teren 1) oraz położonego w obszarze rzeki Mlecznej (teren 2)
5. Uchwała Nr XXIX/624/08 RM Katowice z dnia 28.08.2008 r. w sprawie uchwalenia miejscowego planu zagospodarowania przestrzennego terenu przy ulicy Surowcowej w dzielnicy Nikiszowiec w Katowicach.
6. Uchwała Nr XXXIII/67/2004 RM Katowice z dnia 22.11.2004 r. w sprawie miejscowego planu zagospodarowania przestrzennego w obszarze dzielnicy Nikiszowiec - Janów w Katowicach w rejonie ulic: Surowcowej, Szopienickiej i Bagiennej.
7. Uchwała Nr V/43/98 RM Katowic z dnia 21.12.1998 r. w sprawie zmiany miejscowego planu ogólnego zagospodarowania przestrzennego miasta Katowice w rejonie ulicy Krakowskiej.
8. Uchwała Nr XXVI/450/04 RM Katowice z dnia 28.06.2004 r. w sprawie miejscowego planu zagospodarowania przestrzennego w obszarze dzielnicy Szopienice w

Katowicach w rejonie ulic: Krakowskiej i Szopienickiej.

9. Uchwała Nr V/45/98 RM Katowic z dnia 21.12.1998 r. w sprawie zmiany miejscowego planu ogólnego zagospodarowania przestrzennego miasta Katowice w zakresie dotyczącym przeznaczenia terenu na składowanie, utylizację i gospodarkę odpadami komunalnymi w rejonie ulicy Krakowskiej.
10. Uchwała Nr X/194/07 RM Katowice w sprawie miejscowego planu zagospodarowania przestrzennego obszaru położonego w rejonie ulicy Górniczego Dorobku w Katowicach.

SOSNOWEC

1. Uchwała Nr 321/XX/2012 z dnia 29 lutego 2012 roku w sprawie zmiany miejscowego planu zagospodarowania przestrzennego miasta Sosnowca dla terenu obejmującego obszar „Środula-Północ”, przyjętego uchwałą Nr 233/XIX/03 Rady Miejskiej w Sosnowcu z dnia 18 grudnia 2003r. – obejmującej teren położony pomiędzy ul. Sokolską i Potokiem Zagórskim.
2. Uchwała Nr 28/IV/11 Rady Miejskiej w Sosnowcu z dnia 27 stycznia 2011r. w sprawie: zmiany miejscowego planu zagospodarowania przestrzennego miasta Sosnowca dla terenu położonego w rejonie ulic Gabriela Narutowicza i 3-go Maja, przyjętego Uchwałą Nr 796/XLII/02 Rady Miejskiej w Sosnowcu z dnia 28 lutego 2002 r.
3. Uchwała Nr 169/X/2011 Rady Miejskiej w Sosnowcu z dnia 1 lipca 2011r. w sprawie: zmiany fragmentu miejscowego planu zagospodarowania przestrzennego dla wschodniej i południowo-wschodniej części gminy.
4. Uchwała Nr 736/XLIV/05 w sprawie: miejscowego planu zagospodarowania przestrzennego dla położonego w gminie Sosnowiec obszaru „Środula-Park”.
5. Uchwała Nr 283/XIV/99 RM w sprawie: zmiany miejscowego planu ogólnego zagospodarowania przestrzennego miasta Sosnowca dla terenu położonego w rejonie ulic: Staszica, Szewczyka, Norwida i 3 Maja.
6. Uchwała Nr 796/XLII/02 RM w sprawie: zmiany miejscowego planu ogólnego zagospodarowania przestrzennego miasta Sosnowca dla terenu położonego w rejonie ulic: Gabriela Narutowicza i 3-go Maja.
7. Uchwała Nr 28/IV/11 Rady Miejskiej w Sosnowcu z dnia 27 stycznia 2011r. w sprawie: zmiany miejscowego planu zagospodarowania przestrzennego miasta Sosnowca dla terenu położonego w rejonie ulic(..).
8. Uchwała Nr 338/XXVII/08 RM w sprawie: miejscowego planu zagospodarowania przestrzennego miasta Sosnowca dla obszaru „Sosnowiec-Centrum”.
9. Uchwała Nr 466/XXXV/08 RM w sprawie: miejscowego planu zagospodarowania przestrzennego dla położonego w gminie Sosnowiec obszaru „Towarowa”.
10. Uchwała Nr 535/XXVII/2000 RM w sprawie: zmiany miejscowego planu ogólnego zagospodarowania przestrzennego miasta Sosnowca dla terenu położonego w rejonie ulic: Czarnej, Struga i 1-go Maja.
11. Uchwała Nr 168/VII/99 Rady Miejskiej w sprawie: zmiany miejscowego planu ogólnego zagospodarowania przestrzennego miasta Sosnowca dla terenu położonego w rejonie ul. Kukulek.
12. Uchwała Nr 405/XXVII/04 RM w sprawie miejscowego planu zagospodarowania przestrzennego miasta Sosnowca dla obszaru położonego w rejonie ul. Klonowej, obejmującego teren projektowanej dróg.
13. Uchwała Nr 417/XXXII/08 RM w sprawie: miejscowego planu zagospodarowania przestrzennego dla położonego w gminie Sosnowiec obszaru „Dańdówka”.
14. Uchwała Nr 233/XIX/2003 w sprawie zmiany miejscowego planu ogólnego

zagospodarowania przestrzennego miasta Sosnowca dla terenu obejmującego obszar „Środula-Północ”.

15. Uchwała Nr 649/XLVIII/98 Rady Miejskiej w sprawie: zmiany miejscowego planu ogólnego zagospodarowania przestrzennego dla 36 obszarów
16. Uchwała Nr 819/XLVII/05 w sprawie: miejscowego planu zagospodarowania przestrzennego dla położonego w gminie Sosnowiec obszaru „Małe Zagórze”.
17. Uchwała Nr 416/XXXII/08 RM w sprawie: miejscowego planu zagospodarowania przestrzennego miasta Sosnowca dla obszaru „Zagórze Północ” i „Zagórze-rejon ul. Kosynierów”
18. Uchwała Nr 838/XLVIII/06 w sprawie: miejscowego planu zagospodarowania przestrzennego miasta Sosnowca dla obszaru „Zagórze-Wschód”.
19. Uchwała Nr 711/XLIII/05 w sprawie: miejscowego planu zagospodarowania przestrzennego dla wschodniej i południowo-wschodniej części gminy Sosnowiec.

CZELADŹ

1. Uchwała nr XL/276/2001 w sprawie: miejscowego planu zagospodarowania przestrzennego osiedla mieszkaniowego „Dziekana III B” w Czeladzi
2. Uchwała Nr VII/66/2007 w sprawie: uchwalenia zmiany miejscowego planu zagospodarowania przestrzennego osiedla mieszkaniowego "Dziekana III" w Czeladzi.
3. Uchwała nr LV/888/2009 Rady Miejskiej w Czeladzi w sprawie miejscowego planu zagospodarowania przestrzennego miasta Czeladź ? "Północna część dzielnicy Nowe Piaski"
4. Uchwała nr LVIII/940/2009 Rady Miejskiej w Czeladzi w sprawie miejscowego planu zagospodarowania przestrzennego miasta Czeladź - "Stare Piaski"
5. Uchwała nr XXIX/358/2007 Rady Miejskiej w Czeladzi w sprawie: miejscowego planu zagospodarowania przestrzennego miasta Czeladź, ul. Wiosenna.
6. Uchwała nr LXI/1023/2009 Rady Miejskiej w Czeladzi w sprawie miejscowego planu zagospodarowania przestrzennego miasta Czeladź - "Nowe Piaski"

- b) wieloletnie plany rozwoju i modernizacji urządzeń wodociągowych i kanalizacyjnych;
1. Wieloletni Plan Rozwoju i Modernizacji Urządzeń Wodociągowych i Kanalizacyjnych Rejonowego Przedsiębiorstwa Wodociągów i Kanalizacji w Sosnowcu S. A. na lata 2012 - 2015. - zaakceptowany uchwałą Rady Miejskiej w Sosnowcu Nr 287/XVIII/2011 Rady Miejskiej w Sosnowcu z dnia 22 grudnia 2011 roku.
 2. Wieloletni plan rozwoju i modernizacji urządzeń wodociągowych i urządzeń kanalizacyjnych, będących w posiadaniu Zakładu Inżynierii Komunalnej Spółka z ograniczoną odpowiedzialnością na lata 2011-2012”

- c) inne
1. Dyrektywa Rady z dnia 21 maja 1991r. dotycząca oczyszczania ścieków komunalnych,
 2. Krajowy Program Oczyszczania Ścieków Komunalnych,
 3. Koncepcja kanalizacji sanitarnej i deszczowej w Sosnowcu
 4. Program Ochrony Środowiska dla Miasta Sosnowca na lata 2009 - 2015
 5. Strategia Rozwoju Miasta Sosnowca do 2020r.
 6. Program Rozwoju Miasta Sosnowca na lata 2007 – 2013.
 7. Wieloletnia Prognoza Finansowa miasta Sosnowca na lata 2012-2026.
 8. Masterplan dla gospodarki ściekowej w mieście Katowice - program uporządkowania gospodarki ściekowej w mieście;
 9. Programu Ochrony Środowiska dla Miasta Katowice na lata 2010 – 2013
 10. Wieloletnia Prognoza Finansowa Miasta Katowice

11. Koncepcja uporządkowania gospodarki wodno-ściekowej miasta Mysłówice;
12. Studium uwarunkowań i kierunków zagospodarowania przestrzennego miasta Mysłówice;
13. Raport o stanie miasta Mysłówice;
14. Koncepcja gospodarki wodno-ściekowej dla miasta Mysłówice.
15. Program Ochrony Środowiska w Gminie Mysłówice. Raport z przebiegu konsultacji społecznych.
16. Program Ochrony Środowiska dla Miasta Czeladź na lata 2004-2015

7. Opis sieci kanalizacyjnej

7.1 Informacje na temat istniejącej kanalizacji oraz liczby mieszkańców i turystów obsługiwanych przez tę sieć oraz oczyszczalnię ścieków.

Wykaz – lista miejscowości aglomeracji w których eksploatowana jest sieć kanalizacji komunalnej (sanitarnej i ogólnospławnej)w zakresie Gminy Sosnowiec			
1. Sosnowiec - miasto	2. Dańdówka	3. Józefów	4. Juliusz
5. Kalety	6. Kazimierz (część)	7. Klimontów	8. Konstantynów
9. Kolonia Przyszłość	10. Mec	11. Modrzejów	12. Niwka
13. Pogoń	14. Porąbka	15. Sielec	16. Stary Sosnowiec
17. Środula	18. Zagórze	19. Bobrek (część)	

Wykaz – lista miejscowości aglomeracji w których eksploatowana jest sieć kanalizacji komunalnej (sanitarnej i ogólnospławnej)w zakresie Gminy Katowice		
1. Giszowiec	2. Nikiszowiec	3. Szopienice (ul. Krakowska)
4. Janów	5. Kolonia Wysockiego	

Wykaz – lista miejscowości aglomeracji w których eksploatowana jest sieć kanalizacji komunalnej (sanitarnej i ogólnospławnej)w zakresie Gminy Mysłówice
1. Obszar nowej Aglomeracji Sosnowiec, tworzą wszystkie miejscowości na terenie gminy o statusie miasta Mysłówice wyszczególnione w wykazie urzędowych nazw miejscowości i ich części z wyłączeniem miejscowości Dzieńkowice.

Wykaz – lista miejscowości aglomeracji w których eksploatowana jest sieć kanalizacji komunalnej (sanitarnej i ogólnospławnej)w zakresie Gminy Czeladź
1. Piaski (wschodnia część)

W zakresie części Gminy Sosnowiec, która będzie tworzyć Aglomerację Sosnowiec

Lp.	Kanalizacja istniejąca	Długość [km]	Liczba osób korzystających z istniejącej kanalizacji		sumaryczna liczba osób [kol 4 + kol 5]	Uwagi
			mieszkańcy	turyści w sezonie turystycznym - wycieczkowym[1]		
1	2	3,00	4	5	6	7

1	Sanitarna grawitacyjna	123,76	171586	1488	173074
2	Sanitarna tłoczna	3,32			
3	Ogólnospławna grawitacyjna	179,71			
4	Ogólnospławna tłoczna	1,10			
Razem		307,89	171586	1488	173074

W zakresie części Gminy Katowice, która będzie tworzyć Aglomerację Sosnowiec

Lp.	Kanalizacja istniejąca	Długość [km]	Liczba osób korzystających z istniejącej kanalizacji			Uwagi
			mieszkańcy	turyści w sezonie turystyczno - wypoczynkowym[1]	sumaryczna liczba osób [kol 4 + kol 5]	
1	2	3,00	4	5	6	7
1	Sanitarna grawitacyjna	33,60	24546	1163	25709	
2	Sanitarna tłoczna	0,70				
3	Ogólnospławna grawitacyjna	13,40				
4	Ogólnospławna tłoczna	0,50				
Razem		48,20	24546	1163	25709	

W zakresie części Gminy Mysłów, która będzie tworzyć Aglomerację Sosnowiec

Lp.	Kanalizacja istniejąca	Długość [km]	Liczba osób korzystających z istniejącej kanalizacji			Uwagi
			mieszkańcy	turyści w sezonie turystyczno - wypoczynkowym[1]	sumaryczna liczba osób [kol 4 + kol 5]	
1	2	3,00	4	5	6	7
1	Sanitarna grawitacyjna	249,80	59762	0	59762	stan na 31.12.2010r.
2	Sanitarna tłoczna	23,10				

3	Ogólnospławna grawitacyjna	101,70				
4	Ogólnospławna tłoczna	0,00				
Razem		374,60	59762	0	59762	

W zakresie części Gminy Czeladź, która będzie tworzyć Aglomerację Sosnowiec

Lp.	Kanalizacja istniejąca	Długość [km]	Liczba osób korzystających z istniejącej kanalizacji			Uwagi
			mieszkańcy	turyści w sezonie turystyczno - wypoczynkowym[1]	sumaryczna liczba osób [kol 4 + kol 5]	
1	2	3,00	4	5	6	7
1	Sanitarna grawitacyjna	12,10	4327	0	4327	
2	Sanitarna tłoczna	0,00				
3	Ogólnospławna grawitacyjna	2,90				
4	Ogólnospławna tłoczna	0,00				
Razem		15,00	4327	0	4327	

Zestawienie zbiorcze

Lp.	Kanalizacja istniejąca	Długość [km]	Liczba osób korzystających z istniejącej kanalizacji			Uwagi
			mieszkańcy	turyści w sezonie turystyczno - wypoczynkowym[1]	sumaryczna liczba osób [kol 4 + kol 5]	
1	2	3,00	4	5	6	7
1	Sanitarna grawitacyjna	419,26	260221	2651	262872	
2	Sanitarna tłoczna	27,12				
3	Ogólnospławna grawitacyjna	297,71				

4	Ogólnospławna tłoczna	1,60				
Razem		745,69	260221	2651	262872	

7.2 Informacje na temat planowanej do budowy kanalizacji w celu dostosowania gminy/miasta do warunków określonych w Dyrektywie Rady z dnia 21 maja 1991 r. dotyczącej oczyszczania ścieków komunalnych (91/271/EWG) oraz liczby mieszkańców i turystów, którzy będą obsługiwani przez tę sieć oraz oczyszczalnię ścieków.

7.2.1 Sieć kanalizacyjna o wskaźniku długości sieci nie mniejszym niż 120 osób na km sieci.

Wykaz – lista miejscowości/obszarów aglomeracji w obrębie których planuje się budowę sieci kanalizacji sanitarnej o wskaźniku długości sieci nie mniejszym niż 120 osób na km sieci w zakresie Gminy Sosnowiec:			
1. Sosnowiec - miasto	2. Bór (część)	3. Klimontów	4. Ludmiła (część)
5. Modrzejów	6. Niwka	7. Porąbka	8. Dębowa Góra (część)
9. Józefów (część)	10. Jęzor		

Wykaz – lista miejscowości/obszarów aglomeracji w obrębie których planuje się budowę sieci kanalizacji sanitarnej o wskaźniku długości sieci nie mniejszym niż 120 osób na km sieci w zakresie Gminy Katowice:		
1. Janów	2. Giszowiec	3. Nikiszowiec

Wykaz – lista miejscowości/obszarów aglomeracji w obrębie których planuje się budowę sieci kanalizacji sanitarnej o wskaźniku długości sieci nie mniejszym niż 120 osób na km sieci w zakresie Gminy Czeladź:		
1. Piaski (wschodnia część)		

W zakresie części Gminy Sosnowiec, która będzie tworzyć Aglomerację Sosnowiec

Lp.	Kanalizacja planowana do realizacji	Długość [km]	Liczba osób, które będą obsługiwane przez planowaną do budowy kanalizację			Uwagi
			mieszkańcy	turyści w sezonie turystyczno – wypoczynkowym ⁴	sumaryczna liczba osób [kol 4 + kol 5]	
1	2	3	4	5	6	7
1	Sanitarna grawitacyjna	24,00	5629	0	5629	liczba mieszkańców nowopodłączonych uwzględnia również liczbę

2	Sanitarna tłoczna	1,20				mieszkańców nowopodłączonych na terenach skanalizowanych - 487Mk
Razem		25,20	5629	0	5629	

W zakresie części Gminy Katowice, która będzie tworzyć Aglomerację Sosnowiec

Lp.	Kanalizacja planowana do realizacji	Długość [km]	Liczba osób, które będą obsługiwane przez planowaną do budowy kanalizację			Uwagi
			mieszkańcy	turyści w sezonie turystyczno – wypoczynkowym ⁴	sumaryczna liczba osób [kol 4 + kol 5]	
1	2	3	4	5	6	7
1	Sanitarna grawitacyjna	19	2000	0	2000	
2	Sanitarna tłoczna	2				
Razem		21	2000	0	2000	

W zakresie części Gminy Mysłowice, która będzie tworzyć Aglomerację Sosnowiec

Lp.	Kanalizacja planowana do realizacji	Długość [km]	Liczba osób, które będą obsługiwane przez planowaną do budowy kanalizację			Uwagi
			mieszkańcy	turyści w sezonie turystyczno – wypoczynkowym ⁴	sumaryczna liczba osób [kol 4 + kol 5]	
1	2	3	4	5	6	7
1	Sanitarna grawitacyjna	0	9895	0	9895*	stan na 30.09.2011r. * liczba mieszkańców nowopodłączonych na terenach skanalizowanych.
2	Sanitarna tłoczna	0				
Razem		0	9895	0	9895	

W zakresie części Gminy Czeladź, która będzie tworzyć Aglomerację Sosnowiec

Lp.	Kanalizacja planowana do realizacji	Długość	Liczba osób, które będą obsługiwane przez planowaną do budowy kanalizację		Uwagi
-----	-------------------------------------	---------	---	--	-------

		[km]	mieszkańcy	turyści w sezonie turystyczno – wypoczynkowym ⁴	sumaryczna liczba osób [kol 4 + kol 5]	
1	2	3	4	5	6	7
1	Sanitarna grawitacyjna	0,5	70	0	70	
2	Sanitarna tłoczna	0				
Razem		0,5	70	0	70	

Zestawienie zbiorcze

Lp.	Kanalizacja planowana do realizacji	Długość [km]	Liczba osób, które będą obsługiwane przez planowaną do budowy kanalizację			Uwagi
			mieszkańcy	turyści w sezonie turystyczno – wypoczynkowym ⁴	sumaryczna liczba osób [kol 4 + kol 5]	
1	2	3	4	5	6	7
1	Sanitarna grawitacyjna	43,50	17594	0	17594	
2	Sanitarna tłoczna	3,20				
Razem		46,70	17594	0	17594	

Obliczenie wskaźnika długości sieci dla planowanej do wykonania sieci kanalizacyjnej (dla obszaru o wskaźniku długości sieci nie mniejszym niż 120 osób na km sieci).	
Długość sieci kanalizacyjnej planowanej do wykonania [kol. 3]	46,70km
Sumaryczna liczba mieszkańców oraz turystów, którzy będą obsługiwani przez planowaną do budowy sieć kanalizacyjną [kol. 6]	7212*
Wskaźnik długości sieci = sumaryczna liczba mieszkańców oraz turystów [kol. 6]/długość sieci kanalizacyjnej planowanej do wykonania [kol. 3]	154,43

* - Liczba mieszkańców nowopodłączonych na terenach nieskanalizowanych pomniejszona o liczbę mieszkańców nowopodłączonych na terenach skanalizowanych w wyniku porządkowania gospodarki ściekowej. tj z Gmina Sosnowiec - 487 Mk, Gmina Mysłówice 9895Mk

7.2.2 Sieć kanalizacyjna o wskaźniku długości sieci nie mniejszym niż 90 osób na km sieci (kanalizacja zlokalizowana na terenie o 1% spadku lub w strefach ochronnych)⁴.

⁴ Wypełnić w przypadku budowy sieci kanalizacyjnej na terenach o których mowa w § 3 ust.5 rozporządzenia Ministra Środowiska z dnia 1 lipca 2010 r. w sprawie sposobu wyznaczania obszaru i granic aglomeracji (Dz. U. Nr 137, poz. 922).

nie dotyczy

7.3 Informacje na temat kanalizacji oraz liczby mieszkańców i turystów obsługiwanych przez sieć kanalizacyjną oraz oczyszczalnię ścieków po dostosowaniu gminy/miasta do warunków określonych w Dyrektywie Rady z dnia 21 maja 1991 r. dotyczącej oczyszczania ścieków komunalnych (91/271/EWG).

Wykaz – lista miejscowości aglomeracji w których będzie eksploatowana sieć kanalizacji komunalnej (sanitarnej i ogólnospławnej) w zakresie Gminy Sosnowiec na koniec 2015r.			
1. Sosnowiec-miasto	2. Bór (część)	3. Dańdówka	4. Dębowa Góra (część)
5. Jęzor	6. Józefów	7. Juliusz	8. Kalety
9. Kazimierz (część)	10. Klimontów	11. Kolonia Przyszłość	12. Konstantynów
13. Ludmiła (część)	14. Mec	15. Modrzejów	16. Niwka
17. Pogoń	18. Porąbka	19. Sielec	20. Stary Sosnowiec
21. Środula	22. Zagórze	23. Bobrek (część)	

Wykaz – lista miejscowości aglomeracji w których będzie eksploatowana sieć kanalizacji komunalnej (sanitarnej i ogólnospławnej) w zakresie Gminy Katowice na koniec 2015r.		
1. Giszowice	2. Nikiszowice	3. Szopienice (ul. Krakowska)
4. Janów	5. Kolonia Wysockiego	

Wykaz – lista miejscowości aglomeracji w których będzie eksploatowana sieć kanalizacji komunalnej (sanitarnej i ogólnospławnej) w zakresie Gminy Mysłowice na koniec 2015r.
1. Obszar nowej Aglomeracji Sosnowiec, tworzą wszystkie miejscowości na terenie gminy o statusie miasta Mysłowice wyszczególnione w wykazie urzędowych nazw miejscowości i ich części z wyłączeniem miejscowości Dzieńkowice.

Wykaz – lista miejscowości aglomeracji w których będzie eksploatowana sieć kanalizacji komunalnej (sanitarnej i ogólnospławnej) w zakresie Gminy Czeladź na koniec 2015r.
1. Piaski (wschodnia część)

W zakresie części Gminy Sosnowiec, która będzie tworzyć Aglomerację Sosnowiec

Lp.	Kanalizacja	Długość [km]	Liczba osób korzystających z kanalizacji po dostosowaniu gminy/miasta do warunków określonych w Dyrektywie 91/271/EWG			Uwagi
			mieszkańcy	turyści w sezonie turystyczno – wycieczkowym ⁴	sumaryczna liczba osób [kol 4 + kol 5]	
1	2	3	4	5	6	7
1	Sanitarna grawitacyjna	147,76	177215	1488	178703	
2	Sanitarna tłoczna	4,52				
3	Ogólnospławna grawitacyjna	179,71				

4	Ogólnospławna tłoczna	1,10				
Razem		333,09	177215	1488	178703	

W zakresie części Gminy Katowice, która będzie tworzyć Aglomerację Sosnowiec

Lp.	Kanalizacja	Długość [km]	Liczba osób korzystających z kanalizacji po dostosowaniu gminy/miasta do warunków określonych w Dyrektywie 91/271/EWG			Uwagi
			mieszkańcy	turyści w sezonie turystyczno – wypoczynkowym ⁴	sumaryczna liczba osób [kol 4 + kol 5]	
1	2	3	4	5	6	7
1	Sanitarna grawitacyjna	52,6	26546	1163	27709	
2	Sanitarna tłoczna	2,7				
3	Ogólnospławna grawitacyjna	13,4				
4	Ogólnospławna tłoczna	0,5				
Razem		69,2	26546	1163	27709	

W zakresie części Gminy Mysłówice, która będzie tworzyć Aglomerację Sosnowiec

Lp.	Kanalizacja	Długość [km]	Liczba osób korzystających z kanalizacji po dostosowaniu gminy/miasta do warunków określonych w Dyrektywie 91/271/EWG			Uwagi
			mieszkańcy	turyści w sezonie turystyczno – wypoczynkowym ⁴	sumaryczna liczba osób [kol 4 + kol 5]	
1	2	3	4	5	6	7
1	Sanitarna grawitacyjna	249,8	69657	0	69657	
2	Sanitarna tłoczna	23,1				
3	Ogólnospławna grawitacyjna	101,7				
4	Ogólnospławna tłoczna	0				
Razem		374,6	69657	0	69657	

W zakresie części Gminy Czeladź, która będzie tworzyć Aglomerację Sosnowiec

Lp.	Kanalizacja	Długość [km]	Liczba osób korzystających z kanalizacji po dostosowaniu gminy/miasta do warunków określonych w Dyrektywie 91/271/EWG			Uwagi
			mieszkańcy	turyści w sezonie turystyczno – wypoczynkowym ⁴	sumaryczna liczba osób [kol 4 + kol 5]	
1	2	3	4	5	6	7
1	Sanitarna grawitacyjna	12,6	4397	0	4397	

2	Sanitarna tłoczna	0			
3	Ogólnospławna grawitacyjna	2,9			
4	Ogólnospławna tłoczna	0			
Razem		15,5	4397	0	4397

Zestawienie zbiorcze

Lp.	Kanalizacja	Długość [km]	Liczba osób korzystających z kanalizacji po dostosowaniu gminy/miasta do warunków określonych w Dyrektywie 91/271/EWG			Uwagi
			mieszkańcy	turyści w sezonie turystyczno – wypoczynkowym ⁴	sumaryczna liczba osób [kol 4 + kol 5]	
1	2	3	4	5	6	7
1	Sanitarna grawitacyjna	462,76	277815	2651	280466	
2	Sanitarna tłoczna	30,32				
3	Ogólnospławna grawitacyjna	297,71				
4	Ogólnospławna tłoczna	1,60				
Razem		792,39	277815	2651	280466	

8. Opis gospodarki ściekowej

8.1 Informacje na temat oczyszczalni ścieków.⁵

Oczyszczalnia Ścieków Zagórze

Lokalizacja	
Miejscowość [kod pocztowy]: Sosnowiec 41 200	Ulica, nr: Czereśniowa (bez numeru) Działki Nr 1866/1, 1867/1, 1882, 1890/4, 1890/5, 1898/1, 1899/1, 1900/1, 1901/1, 1902/1, 1903/1, 1904/1, 1905/1, 1906/5, 1906/6, 1907/1, 1908/1, 1911/1, 1912/1, 1913/1, 1929/1, 1930/1, 2935/2, 2936/1, 2936/2, 2936/3, 2937 ob.0003 Zagórze
Gmina: Sosnowiec	Powiat: Sosnowiec
Województwo: Śląskie	
Telefon: 032 292 55 90-92	Fax: 032 292 46 38
e-mail do kontaktów bieżących: sekretariat@rpwik.sosnowiec.pl	

⁵ W przypadku funkcjonowania więcej niż jedna oczyszczalnia ścieków, dla każdej oczyszczalni wypełnić oddzielną tabelę.

Decyzja pozwolenie wodnoprawne na odprowadzanie ścieków oczyszczonych

Organ, który wydał decyzję: Prezydent Miasta Sosnowca

Numer decyzji: WŚR.III.6341.9.2011.2011.EŁ	Data wydania: 14-07-2011	Termin ważności do: 14-07-2021r.
Przepustowość oczyszczalni:		
Średnia [m ³ /d]: 2000	Maksymalna godzinowa [m ³ /h]: 200	Maksymalna roczna [m ³ /a]: 876 000

Rodzaj i ilość ścieków dostarczanych siecią kanalizacyjną:

Ścieki dopływające siecią kanalizacyjną [m³/d]: 1364

Ścieki dowożone [m³/d]: oczyszczalnia nie przyjmuje ścieków dowożonych

Aktualne obciążenie oczyszczalni:

Średnie [m ³ /d]: 1364	Ilość ścieków oczyszczonych w roku poprzednim [m ³ /a]: 497 877
Średnio [% przepustowości]: 68,2%	

Przewidywane obciążenie oczyszczalni po zrealizowaniu planowanego zakresu sieci kanalizacji sanitarnej:

Dla zlewni Oczyszczalni Ścieków Zagórze nie planuje się żadnych zadań inwestycyjnych związanych z budową sieci kanalizacyjnych na terenach aktualnie nieskanalizowanych

Wartości wskaźników zanieczyszczeń ścieków surowych

Wskaźnik	Wartość (średnioroczna z pomiarów)	Uwagi
1	2	3
BZT ₅ [mgO ₂ /l]	504,2
ChZT _{Cr} [mgO ₂ /l]	1116,8
Zawiesina ogólna [mg/l]	421,8
Fosfor ogólny [mgP/l]	20,4
Azot ogólny [mgN/l]	130,7

Wartości wskaźników lub % redukcji zanieczyszczeń ścieków oczyszczonych

Wskaźnik	Wartość lub % redukcji zgodnie z pozwoleniem wodnoprawnym	Wartość (średnioroczna z pomiarów)
1	2	3
BZT ₅ [mgO ₂ /l]	90% redukcji	99,2% redukcji
ChZT _{Cr} [mgO ₂ /l]	75% redukcji	97,4% redukcji
Zawiesina ogólna [mg/l]	90% redukcji	97,4% redukcji
Fosfor ogólny [mgP/l]	85% redukcji	97,0% redukcji
Azot ogólny [mgN/l]	80% redukcji	86,6% redukcji

Odbiornik ścieków oczyszczonych zgodnie z pozwoleniem wodnoprawnym:

Nazwa ciekłu: rzeka Bobrek w km8 +600 za pośrednictwem Rowu Mortimerowskiego

Kilometraż miejsca odprowadzania ścieków oczyszczonych: rzeka Bobrek w km8 +600

Typ oczyszczalni ścieków:

oczyszczalnia mechaniczno - biologiczna z podwyższonym usuwaniem związków azotu (N) i fosforu (P).

Podstawowe informacje na temat zamierzeń inwestycyjnych z zakresu rozbudowy lub modernizacji oczyszczalni⁶:

II	OCZYSZCZALNIA ZAGÓRZE
1	Przebudowa oczyszczalni ścieków Zagórze ETAP II
1.1	SEKTOR OCZYSZCZANIA ŚCIEKÓW
1.1.1	Zadanie I . Komory denitryfikacji A i B
1.1.2	Zadanie II. Komory nityfikacji A i B
a	stacja dmuchaw
b	reaktor - komora denitryfikacji i nityfikacji
1.1.3	Zadanie III .Osadnik wtórny A
1.1.4	Zadanie IV. Stacja odwadniania osadu
1.1.5	Zadanie V. B Pompownia wody technologicznej
1.1.6	Zadanie VI. Instalacje AKPiA
a	instalacje elektryczne wewn. St. Odw. Osadu
b	instalacje elektryczne zewnętrzne
1.2	SEKTOR ADMINISTRACYJNY
1.2.1	Zadanie IV. Budynek ADS
2.	Zakup i montaż stacjonarnej stacji odwadniania osadu

Oczyszczalnia Ścieków Radocha II**Lokalizacja**

Miejscowość [kod pocztowy]: Sosnowiec 41 200

Ulica, nr: Ostrogórska 43

Gmina: Sosnowiec

Powiat: Sosnowiec

⁶Tekst nie więcej niż 1/2 strony A-4.

Województwo: Śląskie		
Telefon: 032 292 55 90-92		Fax: 032 292 46 38
e-mail do kontaktów bieżących: sekretariat@rpwik.sosnowiec.pl		
Decyzja pozwolenie wodnoprawne na odprowadzanie ścieków oczyszczonych		
Organ, który wydał decyzję: Marszałek Województwa Śląskiego		
Numer decyzji: 2415/OS/2008 wraz ze zmianą 2592/OS/2008	Data wydania: 02-09-2008r. (zmiana z dnia 26- 09-2008r.)	Termin ważności do: 31-12-2017r.
Przepustowość oczyszczalni:		
Średnia [m ³ /d]: 65 000	Maksymalna godzinowa [m ³ /h]: 6 229	Maksymalna roczna [m ³ /a]: brak informacji w decyzji

Rodzaj i ilość ścieków dostarczanych siecią kanalizacyjną:	
Ścieki dopływające siecią kanalizacyjną [m ³ /d]: 48 992,96	
Ścieki dowożone [m ³ /d]: 212,64	
Aktualne obciążenie oczyszczalni:	
Średnie [m ³ /d]: 49 205,6	Ilość ścieków oczyszczonych w roku poprzednim [m ³ /a]: 17 960 043
Średnio [% przepustowości]: 75,7%	
Przewidywane obciążenie oczyszczalni po zrealizowaniu planowanego zakresu sieci kanalizacji sanitarnej:	
średni [m ³ /d]: 65 000	Ilość ścieków oczyszczonych w roku:
średnio [% przepustowości]: 100%	23 725 000 m ³ /a

Wartości wskaźników zanieczyszczeń ścieków surowych		
Wskaźnik	Wartość (średnioroczna z pomiarów)	Uwagi
1	2	3
BZT ₅ [mgO ₂ /l]	436,5
ChZT _{Cr} [mgO ₂ /l]	1012,2
Zawiesina ogólna [mg/l]	563,8
Fosfor ogólny [mgP/l]	18,9
Azot ogólny [mgN/l]	97,7

Wartości wskaźników lub % redukcji zanieczyszczeń ścieków oczyszczonych		
Wskaźnik	Wartość lub % redukcji zgodnie z pozwoleniem wodnoprawnym	Wartość (średnioroczna z pomiarów)
1	2	3

BZT ₅ [mgO ₂ /l]	90% redukcji	98,9% redukcji
ChZT _{Cr} [mgO ₂ /l]	75% redukcji	97,1% redukcji
Zawiesina ogólna [mg/l]	90% redukcji	98,1% redukcji
Fosfor ogólny [mgP/l]	90% redukcji	97,1% redukcji
Azot ogólny [mgN/l]	85% redukcji	90,4% redukcji

Odbiornik ścieków oczyszczonych zgodnie z pozwoleniem wodnoprawnym:

Nazwa ciekłu: rzeka Przemsza	Kilometraż miejsca odprowadzania ścieków oczyszczonych: km 27 + 100
------------------------------	---

Typ oczyszczalni ścieków:

oczyszczalnia mechaniczno - biologiczna z podwyższonym usuwaniem związków azotu (N) i fosforu (P).

Podstawowe informacje na temat zamierzeń inwestycyjnych z zakresu rozbudowy lub modernizacji oczyszczalni⁷:

1	Przebudowa oczyszczalni ścieków Radocha II ETAP III
1.1	SEKTOR OSADU
1.1.1	Stacja odwadniania osadu
a	Zabudowa prasy na stanowisku nr 2
b	Zabudowa prasy na stanowisku nr 1 wraz z przenośnikiem taśmowym
1.1.2	WKF 12.1, WKF 12.2 i WKF 12.4 wraz z Maszynownią nr 1 i nr 2
1.1.3	Pompownia wody technologicznej
a	Rozbudowa pompowni - zabudowa pompy na stanowisko nr 2 wraz z falownikiem
1.1.4	Pompownia osadów
a	Zabudowa maceratora wraz z wymianą armatury
1.2	SEKTOR BIOGAZU
1.2.1	Obiekty gospodarki biogazem wraz z instalacją biogazu
a	Zabudowa obiektów biogazu ; pochodnia, odsiarczalnia, ujęcia biogazu, studnie odwadniające.
b	Zabudowa instalacji biogazu
1.2.2	Kotłownia wraz z agregatorownią
a	Zabudowa agregatów prądotwórczych (jednostek kogeneracyjnych), zabudowa kotła wraz z armaturą.

⁷Tekst nie więcej niż 1/2 strony A-4.

1.3	SEKTOR OCZYSZCZANIA ŚCIEKÓW
1.3.1	Budynek krat
a	Zabudowa krat na stanowisku nr 4 i nr 5 wraz z zastawkami
b	Zabudowa biofiltra na stanowisko nr 2
1.3.2	Piaskownik
a	Zabudowa zastawek w korytach piaskownika na stanowisku nr 1,2,3,4 oraz w komorze rozprężnej na stanowisku nr 1. Zabudowa płuczki piasku.
1.3.3	Stacja dmuchaw nr1
a	Zabudowa dmuchawy w Stacji dmuchaw nr 1 na stanowisku nr 2 wraz z zabudową wentylacji
b	Zabudowa dmuchawy w Stacji dmuchaw nr 1 na stanowisku nr 1
1.3.4	Pompownia główna i II stopnia
a	Zabudowa małych pomp na stanowisku nr 1 i nr 2 pompowni głównej
b	Zabudowa dużej pompy na stanowisku nr 8 pompowni II stopnia
1.3.5	Koryto ścieków mechanicznie podczyszczonych
a	Podział koryta wraz z zabudową zastawek
1.3.6	Osadniki wtórne 8.1, 8.2 , 8.3, 8.4.
a	Wymiana skorodowanych koryt ściekowych wraz z wykonaniem nowych bieżni i wymianą skorodowanego obarierowania na kanałach ściekowych.
1.3.7	Reaktory biologiczne 7.1, 7.2, 7.3, 7.4
a	Wymiana wciągarek dla mieszadeł wolnoobrotowych i pompujących.
1.4	SEKTOR ADMINISTRACYJNY
1.4.1	Budynek administracyjno - socjalny, wykonanie elewacji
1.4.2	Przebudowa łazienki w budynku ADS.
1.4.3	Zieleń
2	Przebudowa oczyszczalni ścieków Radocha II - ETAP IV
2.1	SEKTOR OSADU
2.1.1	Zagęszczacze grawitacyjne 10.2 i 10.4
a	Przebudowa zagęszczaczy pod kątem produkcji LKT wraz z hermetyzacją wraz z dostosowaniem pompowni wód nadosadowych
2.2	SEKTOR OCZYSZCZANIA ŚCIEKÓW

2.2.1	Zbiornik wód nadosadowych
a	Przebudowa odłuszczaczy na zbiornik wód nadosadowych wraz z hermetyzacją
2.2.2	Osadniki wstępne 6.1 i 6.3
a	Wymiana zgarniaczy wraz z obarierowniem kanałów ściekowych oraz zabudową opasek (od 6.1 do 6.4)
2.2.3	Pompownia ogólnospławna
a	Wymiana pomp - 4szt. wraz z armaturą, wykonanie przelewu awaryjnego
2.2.4	Piaskownik
a	Zmiana sposobu odprowadzania piasku
2.2.5	Pompownia I , Pompownia II i Pompownia osadu recykluwanego
a	Zabudowa 6 szt. Zaworów jednokłapowych hydraulicznych na Pompowni I
b	Wymiana 2 szt pomp 60 F wraz z armaturą (część ściekowa) oraz wymian a 2 szt. pomp 40 F wraz z armaturą (część osadowa)
c	Wymiana dwóch sztuk pomp 40 F wraz z armaturą Pompownia recykulatu
2.2.6	Pompownia wody technologicznej
a	Zabudowa pompy, rozbudowa sieci.
2.2.7	Stacja zlewca
a	Zabudowa nowej dwustanowiskowej stacji zlewczej
2.2.8	Reaktory biologiczne od 7.1 do 7.8
a	Wymiana obarierowania i konstrukcji pomostów na nowe ze stali nierdzewnej
3	Dostaw i montaż rozdrabniacza dla pompowni wód nadosadowych
a	wykonanie projektu
b	realizacja projektu
4	Dostawa i montaż 8 szt. mieszadeł wolnoobrotowych dla reaktorów biologicznych 7.3 i 7.4
5	Komora beztlenowa 6.2 - zmiana konstrukcji mieszadeł 15 i 16

8.2 Informacje o średniej dobowej ilości i jakości ścieków komunalnych powstających na terenie gminy oraz ich składzie jakościowym.

Ilość ścieków komunalnych powstających na terenie gminy Sosnowiec a odprowadzanych do oczyszczalni Radocha II, Zagórze (Sosnowiec), Dąbrówka Mała (Katowice), za pośrednictwem sieci kanalizacyjnej [m³/d]: 44 279,03

Ilość ścieków komunalnych powstających na terenie gminy Czeladź, a odprowadzanych do oczyszczalni Radocha II (Sosnowiec), Dąbrówka Mała (Katowice) za pośrednictwem sieci kanalizacyjnej [m³/d]: 2 760,5

Ilość ścieków komunalnych powstających na terenie gminy Katowice, a odprowadzanych do oczyszczalni Bioblok, Panewniki, Podlesie, Dąbrówka Mała (Katowice), Klimzowiec (Chorzów) Radocha II (Sosnowiec) za pośrednictwem sieci kanalizacyjnej [m³/d]: 56 138,08

Ilość ścieków komunalnych powstających na terenie gminy Mysłowice, a odprowadzanych do oczyszczalni Radocha II (Sosnowiec) i Jeleń - Dąb (Jaworzno) za pośrednictwem sieci kanalizacyjnej [m³/d]: 5 630,26

Ilość ścieków komunalnych powstających na terenie gminy Sosnowiec odprowadzanych do OS Radocha i OS Zagórze za pośrednictwem sieci kanalizacyjnej [m³/d]: 43 981,5

Ilość ścieków komunalnych powstających na terenie gminy Czeladź odprowadzanych do OS Radocha II za pośrednictwem sieci kanalizacyjnej [m³/d]: 434,75

Ilość ścieków komunalnych powstających na terenie gminy Katowice i Mysłowice, odprowadzanych do oczyszczalni Radocha II za pośrednictwem sieci kanalizacyjnej [m³/r]: 2 168 371,15

Ilość ścieków komunalnych powstających na terenie gminy Katowice, a planowanych do odprowadzania do oczyszczalni Radocha II za pośrednictwem sieci kanalizacyjnej [m³/d]: do 11 200*

Ilość ścieków komunalnych powstających na terenie gminy Mysłowice, a planowanych do odprowadzania do oczyszczalni Radocha II za pośrednictwem sieci kanalizacyjnej [m³/d]: do 12 500*

* - ilość ścieków planowana do dostarczenia do OS Radocha II do końca 2015r.

8.3 Informacje o ilości i składzie jakościowym ścieków przemysłowych odprowadzanych przez zakłady do systemu kanalizacji zbiorczej.

Ilość ścieków przemysłowych odprowadzanych do kanalizacji dla zlewni oczyszczalni ścieków Radocha II [m³/d]: 2 956,44

Wskaźnik	Wartość wskaźnika zanieczyszczeń	Ładunek zanieczyszczeń odprowadzany w ciągu doby [g/d] ⁸
1	2	3
BZT ₅ [mgO ₂ /l]	350	brak danych

ChZT _{Cr} [mgO ₂ /l]	600	nie dotyczy
Zawiesina ogólna [mg/l]	330	nie dotyczy
Fosfor ogólny [mgP/l]	8	nie dotyczy
Azot ogólny [mgN/l]	nie dotyczy	nie dotyczy
.....		nie dotyczy

Ilość ścieków przemysłowych odprowadzanych do kanalizacji dla zlewni oczyszczalni ścieków Zagórze[m³/d]: 150,70

Wskaźnik	Wartość wskaźnika zanieczyszczeń	Ładunek zanieczyszczeń odprowadzany w ciągu doby [g/d] ⁸
1	2	3
BZT ₅ [mgO ₂ /l]	350	brak danych
ChZT _{Cr} [mgO ₂ /l]	600	nie dotyczy
Zawiesina ogólna [mg/l]	330	nie dotyczy
Fosfor ogólny [mgP/l]	8	nie dotyczy
Azot ogólny [mgN/l]	nie dotyczy	nie dotyczy
.....		nie dotyczy

Równoważna Liczba Mieszkańców wynikająca z dobowego ładunku ścieków, odprowadzanych przez zakłady przemysłowe do sieci kanalizacyjnej została wyliczona wg poniższego wzoru.

$$RLM = \frac{(\text{dobowa objętość ścieków [m}^3\text{/d]} \times \text{średnie BZT}_5 \text{ [gO}_2\text{/m}^3])}{60 \text{ [gO}_2\text{/d]}}$$

RLM sektora przemysłowego dla części Gminy Sosnowiec = 18 125

RLM sektora przemysłowego dla części Gminy Katowice = 401

RLM sektora przemysłowego dla części Gminy Mysłowice = 227

RLM sektora przemysłowego dla części Gminy Czeladź = 400

N

8.4 Informacje o zakładach, których podłączenie do systemu kanalizacji zbiorczej jest planowane.

Ilość ścieków przemysłowych odprowadzanych przez zakłady planowane do podłączenia do kanalizacji w części Gminy Sosnowiec [m³/d]: 14 (dot. Zakładu Przetwarzania i Unieszkodliwiania Odpadów Komunalnych w Sosnowcu

Wskaźnik	Wartość wskaźnika zanieczyszczeń	Ładunek zanieczyszczeń odprowadzany w ciągu doby przez zakłady planowane do podłączenia [g/d] ⁸

⁸ Podać wyłącznie dla BZT₅.

1	2	3
BZT ₅ [mgO ₂ /l]	350	brak danych
ChZT _{Cr} [mgO ₂ /l]	600	nie dotyczy
Zawiesina ogólna [mg/l]	330	nie dotyczy
Fosfor ogólny [mgP/l]	8	nie dotyczy
Azot ogólny [mgN/l]	nie dotyczy	nie dotyczy
.....	nie dotyczy

Ilość ścieków przemysłowych odprowadzanych przez zakłady planowane do podłączenia do kanalizacji w części Gminy Katowice [m³/d]: 51,42 (przyjęto ładunek BZT₅ na poziomie 350 mgO₂/l) **dot. terenu Huty Metali Nieżelaznych**

Wskaźnik	Wartość wskaźnika zanieczyszczeń	Ładunek zanieczyszczeń odprowadzany w ciągu doby przez zakłady planowane do podłączenia [g/d] ⁹
1	2	3
BZT ₅ [mgO ₂ /l]	350	brak danych
ChZT _{Cr} [mgO ₂ /l]	600	nie dotyczy
Zawiesina ogólna [mg/l]	330	nie dotyczy
Fosfor ogólny [mgP/l]	8	nie dotyczy
Azot ogólny [mgN/l]	nie dotyczy	nie dotyczy
.....	nie dotyczy

kampania

Równoważna Liczba Mieszkańców wynikająca z dobowego ładunku ścieków, który będzie odprowadzanych przez zakłady przemysłowe planowane do podłączenia do sieci kanalizacyjnej została wyliczona wg poniższego wzoru.

$$RLM = \frac{(\text{dobowa objętość ścieków [m}^3/\text{d]} \times \text{średnie BZT}_5 [\text{gO}_2/\text{m}^3])}{60 [\text{gO}_2/\text{d}]}$$

- RLM sektora przemysłowego dla części Gminy Sosnowiec = 82
- RLM sektora przemysłowego dla części Gminy Katowice = 300

8.5 Uzasadnienie określonej dla aglomeracji równoważnej liczby mieszkańców.

Wyszczególnienie	RLM
Liczba mieszkańców oraz turystów korzystających z istniejącej sieci kanalizacyjnej [kol. 6 pkt 7.1]	262 872

⁹ Podać wyłącznie dla BZT₅.

Liczba mieszkańców oraz turystów, którzy będą korzystali z planowanej do budowy sieci kanalizacyjnej[kol. 6 pkt. 7.2.1 + kol. 6 pkt 7.2.2]	17 594
Równoważna Liczba Mieszkańców wynikająca z dobowego ładunku ścieków odprowadzanych przez zakłady przemysłowe korzystające z istniejącej sieci kanalizacyjnej [kol. 3 pkt 8.3 / 60 g/d]	19 153
Równoważna Liczba Mieszkańców wynikająca z dobowego ładunku ścieków, który będzie odprowadzanych przez zakłady przemysłowe planowane do podłączenia do sieci kanalizacyjnej [kol. 3 pkt 8.4 / 60 g/d]	382
Równoważna Liczba Mieszkańców RLM	300 001

9. Informacje o strefach ochronnych ujęć wody obejmujących tereny ochrony bezpośredniej i tereny ochrony pośredniej zawierającą oznaczenie aktu prawa miejscowego lub decyzji ustanawiających te strefy oraz zakazy, nakazy i ograniczenia obowiązujące na tych terenach.

nie dotyczy

10. Informacje o obszarach ochronnych zbiorników wód śródlądowych zawierającą oznaczenie aktu prawa miejscowego ustanawiającego te obszary oraz zakazy, nakazy i ograniczenia obowiązujące na tych obszarach.

nie dotyczy

11. Informacje o formach ochrony przyrody zawierającą nazwę formy ochrony przyrody oraz wskazanie aktu prawnego uznającego określony obszar za formę ochrony przyrody.

Gmina Sosnowiec

I.p.	Formy przyrody	Lokalizacja	Akt prawa miejscowego
1	Orzech Czarny	ul. Kilińskiego	Uchwałą Rady Miejskiej Nr 634/XXXII/01 z 24 maja 2001r.
2	Tulipanowiec Amerykański	ul. Ogrodowa	Uchwałą Rady Miejskiej Nr 634/XXXII/01 z 24 maja 2001r.
3	Klon Srebrzysty	ul. Ogrodowa	Uchwałą Rady Miejskiej Nr 634/XXXII/01 z 24 maja 2001r.
4	Surnia Pośrednia	ul. Ogrodowa	Uchwałą Rady Miejskiej Nr 634/XXXII/01 z 24 maja 2001r.
5	Topola Późna	ul. Franciszkańska	Uchwałą Rady Miejskiej Nr 634/XXXII/01 z 24 maja 2001r.

6	Topola Późna	ul. Franciszkańska	Uchwałą Rady Miejskiej Nr 634/XXXII/01 z 24 maja 2001r.
7	Topola Późna	ul. Franciszkańska	Uchwałą Rady Miejskiej Nr 634/XXXII/01 z 24 maja 2001r.
8	Platan Klonisty	ul. Grota – Roweckiego	Uchwałą Rady Miejskiej Nr 634/XXXII/01 z 24 maja 2001r.
9	Topola Późna	ul. Piłsudskiego	Uchwałą Rady Miejskiej Nr 634/XXXII/01 z 24 maja 2001r.
10	Jesion Wyniosły	ul. Szpitalna/Dworska	Uchwałą Rady Miejskiej Nr 634/XXXII/01 z 24 maja 2001r.
11	Klon Zwyczajny	ul. Szpitalna/Dworska	Uchwałą Rady Miejskiej Nr 634/XXXII/01 z 24 maja 2001r.
12	Dąb szypułkowy	ul. Szpitalna/Dworska	Uchwałą Rady Miejskiej Nr 634/XXXII/01 z 24 maja 2001r.
13	Klon Jawor	ul. Szpitalna/Dworska	Uchwałą Rady Miejskiej Nr 634/XXXII/01 z 24 maja 2001r.

Gmina Mysłówice

Na terenie Gminy Mysłówice, wchodzącej w skład Aglomeracji Sosnowiec występują następujące pomniki przyrody:

l.p.	Gatunek drzewa	Lokalizacja	Nr działki	Numer wpisu do rejestru	Przez kogo ustanowiony
1	Dąb Szypułkowy	Centrum – Promenada ul. Powstańców	643/112	1/RM	Uchwała nr LI/521/05 Rady Miasta Mysłówice z dnia 29-09-2005r.
2	Dąb Czerwony	Centrum: Park Zamkowy	502/52	2/RM	Uchwała nr LI/521/05 Rady Miasta Mysłówice z dnia 29-09-2005r.
3	Klon Pospolity	Centrum: Park Zamkowy	502/52	3/RM	Uchwała nr LI/521/05 Rady Miasta Mysłówice z dnia 29-09-2005r.
4	Klon Jawor	Centrum: Park Zamkowy	502/52	4/RM	Uchwała nr LI/521/05 Rady Miasta Mysłówice z dnia 29-09-2005r.
5	Buk Pospolity	Centrum – Promenada ul. Powstańców	777/158	38/2005	Rozporządzenie nr 38/2005 Wojewody Śląskiego z dnia 26-08-2005r.
6	Buk Pospolity	Brzęczkowice – Trójkąt Trzech Cesarzy	684/8	39/2005	Rozporządzenie nr 39/2005 Wojewody Śląskiego z dnia

					26-08-2005r.
7	Klon Pospolity	Centrum: Park Zamkowy	502/53	41/2005	Rozporządzenie nr 41/2005 Wojewody Śląskiego z dnia 26-08-2005r.
8	Buk Pospolity	Słupna –Las	535/59	6/RM	Uchwała nr XXIII/495/08 Rady Miasta Mysłowice z dnia 27-03-2008r.
9	Lipa Drobnolistna	Słupna –Las	542/59	7/RM	Uchwała nr XXIII/495/08 Rady Miasta Mysłowice z dnia 27-03-2008r.
10	Buk Pospolity	Słupna –Las	535/59	8/RM	Uchwała nr XXIII/495/08 Rady Miasta Mysłowice z dnia 27-03-2008r.

Na terenie Gminy Katowice, wchodzącej w skład Aglomeracji Sosnowiec występują następujące pomniki przyrody:

Lp.	Nazwa pomnika przyrody (jak w akcie prawnym o ustanowieniu)	Data utworzenia pomnika przyrody	Obowiązująca podstawa prawna wraz z oznaczeniem miejsca ogłoszenia aktu prawnego	Opis pomnika przyrody	Opis lokalizacji
1	Buk zwyczajny	1995-04-25	Rozporządzenie nr 63/95 Wojewody Katowickiego z dn. 25 kwietnia 1995r w sprawie uznania za pomniki przyrody - Dz. Urz. Woj. Katowickiego nr 7 poz. 60	Buk zwyczajny (Fagus silvatica)	Ul. Wojciecha 43 (dawniej ul. Samoobrony) naprzeciw budynku ok. 15m od jezdni
2	Buk zwyczajny	1995-04-25	Rozporządzenie nr 63/95 Wojewody Katowickiego z dn. 25 kwietnia 1995r w sprawie uznania za pomniki przyrody - Dz. Urz. Woj. Katowickiego nr 7 poz. 60	Buk zwyczajny (Fagus silvatica)	ul. Barbórki obok ogrodów działkowych
3	Buk zwyczajny	1995-04-25	Rozporządzenie nr 63/95 Wojewody Katowickiego z dn. 25 kwietnia 1995r w sprawie uznania za pomniki przyrody - Dz. Urz. Woj. Katowickiego nr 7 poz. 60	Buk zwyczajny (Fagus silvatica)	ul. Barbórki obok kościoła
4	Buk zwyczajny	1995-04-25	Rozporządzenie nr 63/95 Wojewody Katowickiego z dn. 25 kwietnia 1995r w sprawie uznania za pomniki przyrody - Dz. Urz. Woj. Katowickiego nr 7 poz. 60	Buk zwyczajny (Fagus silvatica)	ul. Barbórki obok ul. Wojciecha
5	Buk zwyczajny	1995-04-25	Rozporządzenie nr 63/95 Wojewody Katowickiego z dn. 25 kwietnia 1995r w sprawie uznania za pomniki przyrody - Dz. Urz. Woj. Katowickiego nr 7 poz. 60	Buk zwyczajny (Fagus silvatica)	ul. Barbórki obok 000522
6	Buk zwyczajny	1995-04-25	Rozporządzenie nr 63/95 Wojewody Katowickiego z dn. 25 kwietnia 1995r w sprawie uznania za pomniki przyrody - Dz. Urz. Woj. Katowickiego nr 7 poz. 60	Buk zwyczajny (Fagus silvatica)	ul. Barbórki obok alejki do kościoła
7	Buk zwyczajny	1995-04-25	Rozporządzenie nr 63/95 Wojewody Katowickiego z dn. 25 kwietnia 1995r w sprawie uznania za pomniki przyrody - Dz. Urz. Woj. Katowickiego nr 7 poz. 60	Buk zwyczajny (Fagus silvatica)	ul. Wojciecha
8	Buk zwyczajny	1995-04-25	Rozporządzenie nr 63/95 Wojewody Katowickiego z dn. 25 kwietnia 1995r w sprawie uznania za pomniki przyrody - Dz. Urz. Woj. Katowickiego nr 7 poz. 60	Buk zwyczajny (Fagus silvatica)	ul. Górniczego Stanu 18

9	Buk zwyczajny	1995-04-25	Rozporządzenie nr 63/95 Wojewody Katowickiego z dn. 25 kwietnia 1995r w sprawie uznania za pomniki przyrody - Dz. Urz. Woj. Katowickiego nr 7 poz. 60	Buk zwyczajny (Fagus silvatica)	ul. Górniczego Stanu 16,18
10	Buk zwyczajny	1995-04-25	Rozporządzenie nr 63/95 Wojewody Katowickiego z dn. 25 kwietnia 1995r w sprawie uznania za pomniki przyrody - Dz. Urz. Woj. Katowickiego nr 7 poz. 60	Buk zwyczajny (Fagus silvatica)	ul. Górniczego Stanu 12
11	Buk zwyczajny	1995-04-25	Rozporządzenie nr 63/95 Wojewody Katowickiego z dn. 25 kwietnia 1995r w sprawie uznania za pomniki przyrody - Dz. Urz. Woj. Katowickiego nr 7 poz. 60	Buk zwyczajny (Fagus silvatica)	ul. Górniczego Stanu 10, 12
12	Buk zwyczajny	1995-04-25	Rozporządzenie nr 63/95 Wojewody Katowickiego z dn. 25 kwietnia 1995r w sprawie uznania za pomniki przyrody - Dz. Urz. Woj. Katowickiego nr 7 poz. 60	Buk zwyczajny (Fagus silvatica)	ul. Górniczego Stanu 12, 6
13	Buk zwyczajny	1995-04-25	Rozporządzenie nr 63/95 Wojewody Katowickiego z dn. 25 kwietnia 1995r w sprawie uznania za pomniki przyrody - Dz. Urz. Woj. Katowickiego nr 7 poz. 60	Buk zwyczajny (Fagus silvatica)	ul. Górniczego Stanu 12, 6
14	Buk zwyczajny	1995-04-25	Rozporządzenie nr 63/95 Wojewody Katowickiego z dn. 25 kwietnia 1995r w sprawie uznania za pomniki przyrody - Dz. Urz. Woj. Katowickiego nr 7 poz. 60	Buk zwyczajny (Fagus silvatica)	park przy gospodzie
15	Buk zwyczajny	1995-04-25	Rozporządzenie nr 63/95 Wojewody Katowickiego z dn. 25 kwietnia 1995r w sprawie uznania za pomniki przyrody - Dz. Urz. Woj. Katowickiego nr 7 poz. 60	Buk zwyczajny (Fagus silvatica)	park przy gospodzie
16	Buk zwyczajny	1995-04-25	Rozporządzenie nr 63/95 Wojewody Katowickiego z dn. 25 kwietnia 1995r w sprawie uznania za pomniki przyrody - Dz. Urz. Woj. Katowickiego nr 7 poz. 60	Buk zwyczajny (Fagus silvatica)	park przy gospodzie
17	Buk zwyczajny	1995-04-25	Rozporządzenie nr 63/95 Wojewody Katowickiego z dn. 25 kwietnia 1995r w sprawie uznania za pomniki przyrody - Dz. Urz. Woj. Katowickiego nr 7 poz. 60	Buk zwyczajny (Fagus silvatica)	park przy gospodzie
18	Buk zwyczajny	1995-04-25	Rozporządzenie nr 63/95 Wojewody Katowickiego z dn. 25 kwietnia 1995r w sprawie uznania za pomniki przyrody - Dz. Urz. Woj. Katowickiego nr 7 poz. 60	Buk zwyczajny (Fagus silvatica)	park przy gospodzie
19	Buk zwyczajny	1995-04-25	Rozporządzenie nr 63/95 Wojewody Katowickiego z dn. 25 kwietnia 1995r w sprawie uznania za pomniki przyrody - Dz. Urz. Woj. Katowickiego nr 7 poz. 60	Buk zwyczajny (Fagus silvatica)	park przy gospodzie
20	Buk zwyczajny	1995-04-25	Rozporządzenie nr 63/95 Wojewody Katowickiego z dn. 25 kwietnia 1995r w sprawie uznania za pomniki przyrody - Dz. Urz. Woj. Katowickiego nr 7 poz. 60	Buk zwyczajny (Fagus silvatica)	park przy gospodzie
21	Buk zwyczajny	1995-04-25	Rozporządzenie nr 63/95 Wojewody Katowickiego z dn. 25 kwietnia 1995r w sprawie uznania za pomniki przyrody - Dz. Urz. Woj. Katowickiego nr 7 poz. 60	Buk zwyczajny (Fagus silvatica)	park przy gospodzie
22	Buk zwyczajny	1995-04-25	Rozporządzenie nr 63/95 Wojewody Katowickiego z dn. 25 kwietnia 1995r w sprawie uznania za pomniki przyrody - Dz. Urz. Woj. Katowickiego nr 7 poz. 60	Buk zwyczajny (Fagus silvatica)	park przy gospodzie
23	Buk zwyczajny	1995-04-25	Rozporządzenie nr 63/95 Wojewody Katowickiego z dn. 25 kwietnia 1995r w sprawie uznania za pomniki przyrody - Dz. Urz. Woj. Katowickiego nr 7 poz. 60	Buk zwyczajny (Fagus silvatica)	park przy gospodzie
24	Buk zwyczajny	1995-04-25	Rozporządzenie nr 63/95 Wojewody Katowickiego z dn. 25 kwietnia 1995r w sprawie uznania za pomniki przyrody - Dz. Urz. Woj. Katowickiego nr 7 poz. 60	Buk zwyczajny (Fagus silvatica)	obok przedszkola nr 64
25	Buk zwyczajny	1995-04-25	Rozporządzenie nr 63/95 Wojewody Katowickiego z dn. 25 kwietnia 1995r w sprawie uznania za pomniki przyrody - Dz. Urz. Woj. Katowickiego nr 7 poz. 60	Buk zwyczajny (Fagus silvatica)	obok przedszkola nr 64
26	Buk zwyczajny	1995-04-25	Rozporządzenie nr 63/95 Wojewody Katowickiego z dn. 25 kwietnia 1995r w sprawie uznania za pomniki przyrody - Dz. Urz. Woj. Katowickiego nr 7 poz. 60	Buk zwyczajny (Fagus silvatica)	obok przedszkola nr 64
27	Dąb szypułkowy	1995-04-25	Rozporządzenie nr 63/95 Wojewody Katowickiego z dn. 25 kwietnia 1995r w sprawie uznania za pomniki przyrody - Dz. Urz. Woj. Katowickiego nr 7 poz. 60	Dąb szypułkowy (Quercus robur) Obwód 550cm	ul. Wojciecha 31
28	Buk zwyczajny	1995-04-25	Rozporządzenie nr 63/95 Wojewody Katowickiego z dn. 25 kwietnia 1995r w sprawie uznania za pomniki przyrody - Dz. Urz. Woj. Katowickiego nr 7 poz. 60	Buk zwyczajny (Fagus silvatica)	ul. Samoobrony (obecnie ul. Wojciecha)

29	Buk zwyczajny	1995-04-25	Rozporządzenie nr 63/95 Wojewody Katowickiego z dn. 25 kwietnia 1995r w sprawie uznania za pomniki przyrody - Dz. Urz. Woj. Katowickiego nr 7 poz. 60	Buk zwyczajny (Fagus silvatica)	ul. Pszczyńska obok hali sportowej
----	---------------	------------	---	---------------------------------	------------------------------------

Gmina Czeladź – nie dotyczy

12. Lista sprawdzająca poprawności wykonania części graficznej.

Lp.	Wyszczególnienie	Nie ¹⁰	Tak ⁹	Nie dotyczy ⁹
1	2	3	4	5
1	Część graficzna została wykonana na mapie topograficznej w skali 1:10 000, a w przypadku jej braku - w skali 1:25 000.		X	
2	Oznaczono granice obszaru proponowanej aglomeracji (obszar objęty i przewidziany do objęcia zasięgiem systemu kanalizacji zbiorczej).		X	
3	Oznaczono znajdujące się na terenie aglomeracji oczyszczalnie ścieków komunalnych, do których odprowadzane (bądź odprowadzane będą) są ścieki komunalne.		X	
4	Oznaczono granice administracyjne gminy zgodne z danymi z państwowego rejestru granic.		X	
5	Oznaczono granice stref ochronnych ujęć wody obejmujących tereny ochrony bezpośredniej i tereny ochrony pośredniej.			X
6	Oznaczono granice obszarów ochronnych zbiorników wód śródlądowych.			X
7	Oznaczono granice terenów objętych formami ochrony przyrody w rozumieniu ustawy z dnia 16 kwietnia 2004 r. o ochronie przyrody lub obszarów mających znaczenie dla Wspólnoty, znajdującego się na liście, o której mowa w art. 27 ust. 1 tej ustawy.		X	
8	Określono skalę planu w formie liczbowej i liniowej.		X	
9	Część graficzna mapa została podpisana przez osobę upoważnioną do reprezentowania gminy (gminy wiodącej)		X	

Podpisy osoby upoważnionej do reprezentowania Wnioskodawcy

(data, imię i nazwisko /pieczęć imienna/ podpis)	(pieczęć Wnioskodawcy)
--	------------------------

¹⁰ Znakiem „X” zaznaczyć właściwą odpowiedź.

UWAGA

PROSZĘ NIE ZAŁĄCZAĆ DO WNIOSKU PONIŻSZYCH INSTRUKCJI ORAZ ROZPORZĄDZENIA

Uwagi dotyczące zasad wyznaczania granic i obszaru aglomeracji w rozumieniu ustawy Prawo wodne

Aglomeracja oznacza teren, na którym zaludnienie lub działalność gospodarcza są wystarczająco skoncentrowane, aby ścieki komunalne były zbierane i przekazywane do oczyszczalni ścieków komunalnych

Aglomeracje wyznacza, po uzgodnieniu z właściwym dyrektorem regionalnego zarządu gospodarki wodnej i właściwym regionalnym dyrektorem ochrony środowiska oraz po zasięgnięciu opinii zainteresowanych gmin, sejmik województwa w drodze uchwały. Jeżeli aglomeracja obejmowałaby tereny położone w dwóch lub więcej województwach, właściwy do wyznaczenia aglomeracji jest sejmik tego województwa, na którego terenie będzie się znajdować największa część aglomeracji.

Przed poddaniem planu aglomeracji procesowi opiniowania, sejmik województwa podejmuje uchwałę, którą przyjmują zweryfikowaną propozycja planu aglomeracji.

Zasady wyznaczania aglomeracji określono w Rozporządzenie Ministra Środowiska z dnia 1 lipca 2010 r. w sprawie sposobu wyznaczania obszaru i granic aglomeracji (Dz. U. Nr 137, poz. 922) kopia stanowi załącznik do niniejszego wzoru wniosku.

Wniosek składa się z części opisowej oraz z części graficznej.

Obszar i granice aglomeracji wyznacza się na podstawie:

- studium uwarunkowań i kierunków zagospodarowania przestrzennego gminy;
- miejscowe plany zagospodarowania przestrzennego;
- decyzje o ustaleniu lokalizacji inwestycji celu publicznego;
- wieloletnie plany rozwoju i modernizacji urządzeń wodociągowych i kanalizacyjnych.

Obszar i granice aglomeracji wyznacza się, uwzględniając zasięg sieci kanalizacyjnych dla ścieków komunalnych zakończonych oczyszczalniami ścieków komunalnych, zwanych dalej "systemem kanalizacji zbiorczej", przy czym do tej samej aglomeracji należą tereny obsługiwane przez sieć kanalizacyjną oraz tereny, na których planuje się budowę takiej sieci, wyznaczone w dokumentach, o których mowa wyżej.

Granica aglomeracji powinna przebiegać wzdłuż zewnętrznych granic działek budowlanych skanalizowanych lub przewidzianych do skanalizowania. Przez „działkę budowlaną” należy rozumieć działkę budowlaną w rozumieniu ustawy z dnia 27 marca 2003 r. o planowaniu i zagospodarowaniu przestrzennym (Dz. U. Nr 80, poz. 717, z późn. zm.).

Przy wyznaczaniu obszaru aglomeracji bierze się pod uwagę, że realizacja sieci kanalizacyjnej na obszarze aglomeracji z doprowadzeniem do oczyszczalni ścieków powinna być uzasadniona finansowo i technicznie, przy czym wskaźnik długości sieci obliczany jako **stosunek przewidywanej do obsługi przez budowany system kanalizacji zbiorczej liczby mieszkańców aglomeracji i niezbędnej do realizacji długości sieci kanalizacyjnej (łącznie z kolektorami i przewodami tłocznymi doprowadzającymi ścieki do oczyszczalni)** nie może być mniejszy od 120 mieszkańców na 1 km sieci.

Powyższej zasady nie stosuje się gdy sieć kanalizacyjna będzie zlokalizowana na terenie:

- o przynajmniej jednoprocentowym średnim spadku w kierunku istniejącej lub przewidywanej oczyszczalni ścieków, na którym planuje się, przy zastosowaniu grawitacyjnego systemu odbioru ścieków, budowę nowej sieci, optymalnej z uwagi na możliwe rozwiązania techniczne, sposób zagospodarowania terenu, wpływ na środowisko oraz uwarunkowania ekonomiczne;
- stref ochronnych ujęć wody obejmujących tereny ochrony bezpośredniej i tereny ochrony pośredniej;
- obszarów ochronnych zbiorników wód śródłądowych;
- objętym przynajmniej jedną formą ochrony przyrody w rozumieniu ustawy z dnia 16 kwietnia 2004 r. o ochronie przyrody (Dz. U. z 2009 r. Nr 151, poz. 1220, z późn. zm.⁴⁾) lub obszaru mającego znaczenie dla Wspólnoty, znajdującego się na liście, o której mowa w art. 27 ust. 1 tej ustawy.

W tych przypadkach przy wyznaczaniu obszaru aglomeracji wskaźnik długości sieci obowiązujący na tych terenach nie może być mniejszy od 90 mieszkańców na 1 km sieci.

Dziennik Ustawa z 2010 r. Nr 137 pozycja 922 ROZPORZĄDZENIE MINISTRA ŚRODOWISKA¹⁾ z dnia 1 lipca 2010 r.

w sprawie sposobu wyznaczania obszaru i granic aglomeracji

Na podstawie art. 43 ust. 4a ustawy z dnia 18 lipca 2001 r. - Prawo wodne (Dz. U. z 2005 r. Nr 239, poz. 2019, z późn. zm.²⁾) zarządza się, co następuje:

§ 1. Rozporządzenie określa sposób wyznaczania obszaru i granic aglomeracji w gminie lub na obszarach gmin.

§ 2. Ilekroć w rozporządzeniu jest mowa o działce budowlanej, rozumie się przez to działkę budowlaną w rozumieniu ustawy z dnia 27 marca 2003 r. o planowaniu i zagospodarowaniu przestrzennym (Dz. U. Nr 80, poz. 717, z późn. zm.³⁾).

§ 3. 1. Podstawę wyznaczenia obszaru i granic aglomeracji stanowią:

- 1) studium uwarunkowań i kierunków zagospodarowania przestrzennego gminy;
- 2) miejscowe plany zagospodarowania przestrzennego;
- 3) decyzje o ustaleniu lokalizacji inwestycji celu publicznego;
- 4) wieloletnie plany rozwoju i modernizacji urządzeń wodociągowych i kanalizacyjnych.

2. Obszar i granice aglomeracji wyznacza się, uwzględniając zasięg sieci kanalizacyjnych dla ścieków komunalnych zakończonych oczyszczalniami ścieków komunalnych, zwanych dalej "systemem kanalizacji zbiorczej", przy czym do tej samej aglomeracji należą tereny

obsługiwane przez sieć kanalizacyjną oraz tereny, na których planuje się budowę takiej sieci, wyznaczone w dokumentach, o których mowa w ust. 1.

3. Granica aglomeracji powinna przebiegać wzdłuż zewnętrznych granic działek budowlanych skanalizowanych lub przewidzianych do skanalizowania.

4. Przy wyznaczaniu obszaru aglomeracji bierze się pod uwagę, że realizacja sieci kanalizacyjnej na obszarze aglomeracji z doprowadzeniem do oczyszczalni ścieków powinna być uzasadniona finansowo i technicznie, przy czym wskaźnik długości sieci obliczany jako stosunek przewidywanej do obsługi przez budowany system kanalizacji zbiorczej liczby mieszkańców aglomeracji i niezbędnej do realizacji długości sieci kanalizacyjnej (łącznie z kolektorami i przewodami tłocznymi doprowadzającymi ścieki do oczyszczalni) nie może być mniejszy od 120 mieszkańców na 1 km sieci.

5. Przepisu ust. 4 nie stosuje się, w przypadku gdy sieć kanalizacyjna będzie zlokalizowana na terenie:

- 1) o przynajmniej jednoprocentowym średnim spadku w kierunku istniejącej lub przewidywanej oczyszczalni ścieków, na którym planuje się, przy zastosowaniu grawitacyjnego systemu odbioru ścieków, budowę nowej sieci, optymalnej z uwagi na możliwe rozwiązania techniczne, sposób zagospodarowania terenu, wpływ na środowisko oraz uwarunkowania ekonomiczne;
- 2) stref ochronnych ujęć wody obejmujących tereny ochrony bezpośredniej i tereny ochrony pośredniej;
- 3) obszarów ochronnych zbiorników wód śródłądowych;
- 4) objętym przynajmniej jedną formą ochrony przyrody w rozumieniu ustawy z dnia 16 kwietnia 2004 r. o ochronie przyrody (Dz. U. z 2009 r. Nr 151, poz. 1220, z późn. zm.⁴⁾) lub obszaru mającego znaczenie dla Wspólnoty, znajdującego się na liście, o której mowa w art. 27 ust. 1 tej ustawy.

6. W przypadku, o którym mowa w ust. 5, przy wyznaczaniu obszaru aglomeracji bierze się także pod uwagę opłacalność realizacji sieci kanalizacji komunalnej na terenach określonych w ust. 5, przy czym wskaźnik długości sieci obowiązujący na tych terenach nie może być mniejszy od 90 mieszkańców na 1 km sieci.

§ 4. 1. Sejmik województwa, przystępując do wyznaczenia obszaru i granic aglomeracji o równoważnej liczbie mieszkańców powyżej 2 000 położonej w gminie lub na obszarach gmin, występuje z wnioskiem do zainteresowanych gmin o przedstawienie w wyznaczonym terminie propozycji planu aglomeracji, przygotowanej z wykorzystaniem dokumentów, o których mowa w § 3 ust. 1.

2. Propozycja planu aglomeracji obejmuje:

- 1) część graficzną zawierającą:
 - a) oznaczenie granic obszaru objętego lub przewidzianego do objęcia zasięgiem systemu kanalizacji zbiorczej gminy lub jej obszaru współtworzącego aglomerację na mapie w skali 1:10 000, a w przypadku jej braku - w skali 1:25 000,
 - b) oznaczenie przez gminę znajdujących się na jej terenie oczyszczalni ścieków komunalnych, do których odprowadzane są ścieki komunalne,
 - c) oznaczenie granic administracyjnych zgodne z danymi z państwowego rejestru granic,
 - d) oznaczenie granic stref ochronnych ujęć wody obejmujących tereny ochrony bezpośredniej i tereny ochrony pośredniej,
 - e) oznaczenie granic obszarów ochronnych zbiorników wód śródłądowych,
 - f) oznaczenie granic terenów objętych formami ochrony przyrody w rozumieniu ustawy z dnia 16 kwietnia 2004 r. o ochronie przyrody lub obszarów mających

znaczenie dla Wspólnoty, znajdującego się na liście, o której mowa w art. 27 ust. 1 tej ustawy,

g) określenie skali planu w formie liczbowej i liniowej;

2) część opisową zawierającą:

a) informację o długości i rodzaju istniejącej oraz planowanej sieci kanalizacyjnej, o liczbie mieszkańców i turystów w sezonie turystyczno-wypoczynkowym obsługiwanych przez tę sieć oraz oczyszczalnię ścieków,

b) opis gospodarki ściekowej zawierający:

- informację o średniej dobowej ilości ścieków komunalnych powstających na terenie gminy oraz ich składzie jakościowym,
- informację o ilości i składzie jakościowym ścieków przemysłowych odprowadzanych przez zakłady do systemu kanalizacji zbiorczej,
- informację o zakładach, których podłączenie do systemu kanalizacji zbiorczej jest planowane,
- uzasadnienie określonej dla aglomeracji równoważnej liczby mieszkańców,

c) informację o strefach ochronnych ujęć wody obejmujących tereny ochrony bezpośredniej i tereny ochrony pośredniej zawierającą oznaczenie aktu prawa miejscowego lub decyzji ustanawiających te strefy oraz zakazy, nakazy i ograniczenia obowiązujące na tych terenach,

d) informację o obszarach ochronnych zbiorników wód śródlądowych zawierającą oznaczenie aktu prawa miejscowego ustanawiającego te obszary oraz zakazy, nakazy i ograniczenia obowiązujące na tych obszarach,

e) informację o formach ochrony przyrody zawierającą nazwę formy ochrony przyrody oraz wskazanie aktu prawnego uznającego określony obszar za formę ochrony przyrody.

3. Propozycja planu aglomeracji może być sporządzona z wykorzystaniem urzędowych map topograficznych.

4. Zweryfikowana przez sejmik województwa propozycja planu aglomeracji podlega w dalszej kolejności uzgodnieniu i zaopiniowaniu, zgodnie z art. 43 ust. 2a ustawy z dnia 18 lipca 2001 r. - Prawo wodne.

§ 5. Do spraw o wyznaczenie obszaru i granic aglomeracji, w części dotyczącej zawartości propozycji planu aglomeracji, wszczętych przed dniem wejścia w życie rozporządzenia, a niezakończonych decyzją ostateczną, stosuje się przepisy dotychczasowe.

§ 6. Traci moc rozporządzenie Ministra Środowiska z dnia 22 grudnia 2004 r. w sprawie sposobu wyznaczania obszaru i granic aglomeracji (Dz. U. Nr 283, poz. 2841 oraz z 2006 r. Nr 199, poz. 1468).

§ 7. Rozporządzenie wchodzi w życie po upływie 14 dni od dnia ogłoszenia.

Minister Środowiska: A. Kraszewski

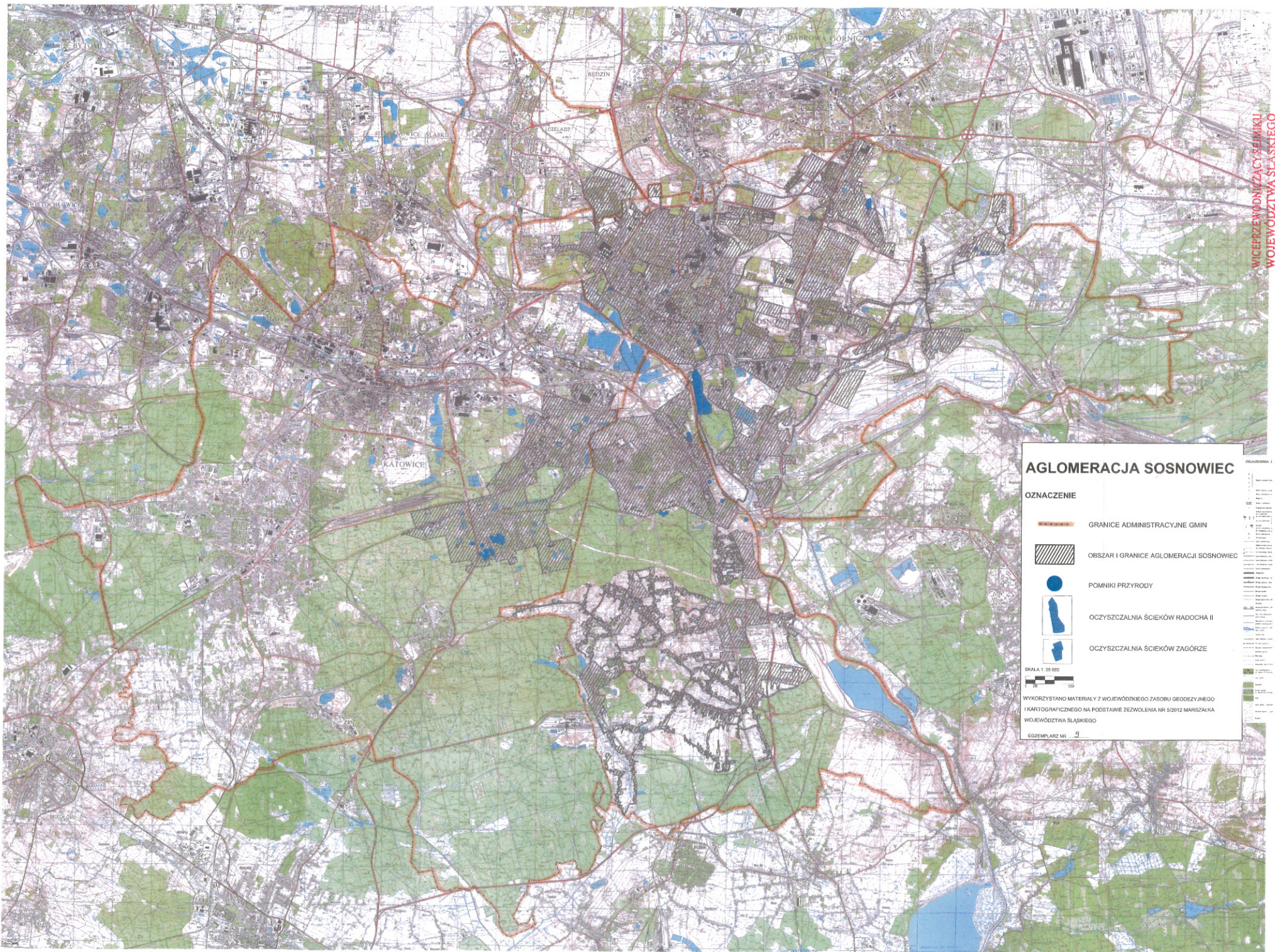
¹⁾ Minister Środowiska kieruje działem administracji rządowej - środowisko, na podstawie § 1 ust. 2 pkt 2 rozporządzenia Prezesa Rady Ministrów z dnia 16 listopada 2007 r. w sprawie szczegółowego zakresu działania Ministra Środowiska (Dz. U. Nr 216, poz. 1606).

²⁾ Zmiany tekstu jednolitego wymienionej ustawy zostały ogłoszone w Dz. U. z 2005 r. Nr 267, poz. 2255, z 2006 r. Nr 170, poz. 1217 i Nr 227, poz. 1658, z 2007 r. Nr 21, poz. 125, Nr 64, poz. 427, Nr 75, poz. 493, Nr 88, poz. 587, Nr 147, poz. 1033, Nr 176, poz. 1238, Nr 181, poz. 1286 i Nr 231, poz. 1704, z 2008 r. Nr 199, poz. 1227 i Nr 227, poz. 1505, z 2009 r. Nr 168, poz. 1323 i Nr 215, poz. 1664 oraz z 2010 r. Nr 44, poz. 253 i Nr 96, poz. 620.






³⁾ Zmiany wymienionej ustawy zostały ogłoszone w Dz. U. z 2004 r. Nr 6, poz. 41 i Nr 141, poz. 1492, z 2005 r. Nr 113, poz. 954 i Nr 130, poz. 1087, z 2006 r. Nr 45, poz. 319 i Nr 225, poz. 1635, z 2007 r. Nr 127, poz. 880, z

2008 r. Nr 199, poz. 1227, Nr 201, poz. 1237 i Nr 220, poz. 1413 oraz z 2010 r. Nr 24, poz. 124, Nr 75, poz. 474, Nr 106, poz. 675, Nr 119, poz. 804 i Nr 130, poz. 871.

⁴⁾ Zmiany tekstu jednolitego wymienionej ustawy zostały ogłoszone w Dz. U. z 2009 r. Nr 157, poz. 1241 i Nr 215, poz. 1664 oraz z 2010 r. Nr 76, poz. 489 i Nr 119, poz. 804.



AGLOMERACJA SOSNOWIEC

- OZNACZENIE**
-  GRANICE ADMINISTRACYJNE GMIN
 -  OBSZAR I GRANICE AGLOMERACJI SOSNOWIEC
 -  POMNIKI PRZYRODY
 -  OCZYSZCZALNIA ŚCIEKÓW RADOCHA II
 -  OCZYSZCZALNIA ŚCIEKÓW ZAGÓRZE

SKALA 1 : 25 000

WYKORZYSTANO MATERIAŁY Z WOJEWÓDZKIEGO ZASOBU GEODEZYJNEGO I KARTOGRAFICZNEGO NA PODSTAWIE ZEZWOLENIA NR 5/2012 MARSZAŁKA WOJEWÓDZTWA ŚLĄSKIEGO

EGZEMPLARZ NR 9

WICEPRZEWODNICZĄCY SEIMIKU
 WOJEWÓDZTWA ŚLĄSKIEGO
Piotr Kurpiński