



**WOJEWÓDZKI PROGRAM  
UPOWSZECHNIANIA ZNAJOMOŚCI  
PRZEPISÓW USTAWY  
O OCHRONIE ZWIERZĄT  
WŚRÓD ROLNIKÓW  
NA LATA 2005 - 2010**

**Katowice 2005 r.**

**Opracowanie:**

**Śląski Ośrodek Doradztwa Rolniczego w Częstochowie  
Wojewódzki Inspektorat Weterynarii w Katowicach**

**Opracował zespół w składzie:**

1. Figler Agnieszka
2. Jakubowski Marcin
3. Juchnik Stanisław
4. Marszałek Krzysztof
5. Mokros Jacek
6. Przybyła Rafał
7. Walasek Adam
8. Wieczorek Andrzej

## Spis treści

I. WPROWADZENIE .....	4
1. LEGISLACJA W ZAKRESIE OCHRONY ZWIERZĄT .....	5
2. STAN PRODUKCJI ZWIERZĘCEJ I PRZEMYSŁU MIĘSNEGO W WOJEWÓDZTWIE ŚLĄSKIM .....	9
II. OPIS PROGRAMU UPOWSZECHNIANIA USTAWY .....	24
1. Uwarunkowania programu .....	25
2. Cele programu i zakładane efekty realizacji .....	28
3. Opis realizacji i wykonawcy programu .....	29
4. Ramowy program szkoleń .....	35
5. Harmonogram szkoleń i źródła finansowania programu .....	39
III. ZAŁĄCZNIKI	
A. Podstawowe standardy technologiczne dla poszczególnych gatunków i grup zwierząt w świetle przepisów ustawy „O Ochronie Zwierząt” i innych przepisów obowiązujących w Polsce i Unii Europejskiej .....	41
1. BYDŁO .....	41
1.2 Ochrona i dobrostan zwierząt	
1.2.1 Przepisy Unii Europejskiej dotyczące ochrony zwierząt	
1.2.2 Polskie przepisy dotyczące ochrony i dobrostanu zwierząt	
1.3 Cielęta i młode bydło	
1.3.1 Przepisy Unii Europejskiej dotyczące cieląt i młodego bydła	
1.3.2 Polskie przepisy dotyczące ochrony cieląt i młodego bydła	
1.4 Przepisy dotyczące ochrony krów mlecznych i bydła mięsnego	
1.5 Polskie przepisy dotyczące produkcji mleka z uwzględnieniem ochrony zwierząt	
2. ŚWINIE .....	50
2.1 Przepisy Unii Europejskiej dotyczące ochrony i dobrostanu świń	
2.1.1 Maciory zasuszone i prośne	
2.1.2 Knury	
2.1.3 Maciory karmiące i prosięta	
2.1.4 Warchlaki	
2.1.5 Tuczniaki	
3. DRÓB .....	56
3.1 Ogólne przepisy Unii Europejskiej dotyczące ochrony i dobrostanu drobiu	
3.2 Ogólne przepisy polskie dotyczące ochrony i dobrostanu drobiu	
3.3 Przepisy Unii Europejskiej dotyczące produkcji jaj spożywczych	

3.3.1 Dobrostan zwierząt	
3.3.1.1 Systemy bezklatkowe	
3.3.1.2 Klatki tradycyjne	
3.3.1.3 Klatki wzbogacone	
3.3.2. Standardy rynkowe	
3.4 Polskie przepisy dotyczące produkcji jaj spożywczych	
3.4.1 Dobrostan zwierząt	
3.5. Przepisy Unii Europejskiej dotyczące brojlerów	
4. OWCE .....	70
4.1 Przepisy Unii Europejskiej dotyczące ochrony i dobrostanu zwierząt	
4.2 Polskie przepisy dotyczące ochrony i dobrostanu zwierząt	
5. KONIE .....	76
5.1 Wprowadzenie	
5.2 Regulacje prawne	
5.2.1 Przepisy Unii Europejskiej	
5.2.1.1 Ochrona i dobrostan zwierząt	
5.2.2 Przepisy polskie	
5.2.2.1 Ochrona i dobrostan zwierząt	
B. Wykaz schronisk dla zwierząt w województwie śląskim .....	81

## I. WPROWADZENIE

Opracowanie PROGRAMU uzasadnione jest koniecznością upowszechnienia wśród rolników w województwie śląskim wiedzy na temat aktualnych przepisów dotyczących ochrony zwierząt, obowiązków wynikających z tych przepisów i kształtowania postaw zgodnych z duchem ustawodawstwa krajowego i unijnego.

Podstawowym aktem prawnym jest Ustawa z dnia 21 sierpnia 1997 roku „O ochronie zwierząt”. W przepisach ogólnych wymienionej ustawy (rozdział 1 Art.1) zawarte jest stwierdzenie kluczowe dla współczesnego prawodawstwa dotyczącego traktowania zwierząt :

*„Zwierzę, jako istota żyjąca, zdolna do odczuwania cierpienia, nie jest rzeczą. Człowiek jest mu winien poszanowanie, ochronę i opiekę”* oraz wynikające z tego stwierdzenia zadania dla organów administracji publicznej na rzecz ochrony zwierząt, które powinny być realizowane we współdziałaniu z odpowiednimi instytucjami oraz organizacjami krajowymi i międzynarodowymi.

Artykuł 3 cytowanej ustawy stanowi, że w celu realizacji przepisów ustawy Inspekcja Weterynaryjna oraz inne właściwe organy administracji rządowej i samorządu terytorialnego współdziałają z samorządem lekarsko-weterynaryjnym oraz z innymi instytucjami i organizacjami społecznymi, których statutowym celem działania jest ochrona zwierząt.

W programie zawarto działania jakie należy podjąć do roku 2010, określone w oparciu o analizę aktualnego stanu produkcji zwierzęcej w województwie śląskim w aspekcie przestrzegania przepisów ustawy o ochronie zwierząt, ze szczególnym uwzględnieniem dobrostanu zwierząt i standardów technologicznych produkcji, gdzie dobrostan zwierząt należy rozumieć jako równowagę pomiędzy osobnikiem i środowiskiem poprzez brak odczuć negatywnych (strach, ból) i obecność odczuć pozytywnych (komfort, przyjemność). Pojęcie „standardy technologiczne” zawiera zbiór wymagań, łącznie z parametrami technicznymi, rozwiązaniami funkcjonalnymi, wyposażeniem technicznym i technologicznym oraz elementami infrastruktury technicznej spełniającymi potrzeby dobrostanu zwierząt, oraz ochrony środowiska.

Bezpośrednio dotyczy programu rozdział 2 Ustawy, zawierający w art. 12 – 14 przepisy o ochronie i warunkach utrzymania zwierząt gospodarskich, rozdział 7 zawierający przepisy związane z transportem zwierząt oraz rozdział 10 w części dotyczącej uboju zwierząt.

Uwagi i wnioski zawarte w niniejszej publikacji opierają się na Konwencjach, Dyrektywach, Decyzjach, ustawach i rozporządzeniach, obowiązujących w Polsce i Unii Europejskiej.

Przy opracowaniu wykorzystano obowiązujące przepisy prawne, dane statystyczne i opracowania Głównego Urzędu Statystycznego, Agencji Restrukturyzacji i Modernizacji Rolnictwa, Wojewódzkiego Inspektoratu Weterynarii w Katowicach, zalecenia Kodeksu Dobrej Praktyki Rolniczej, opracowania Ministerstwa Rolnictwa i Rozwoju Wsi oraz dane i opracowania Śląskiego Ośrodka Doradztwa Rolniczego w Częstochowie.

Program został opracowany na zlecenie Zarządu Województwa Śląskiego umowa Nr 605/TW/2005 z dnia 30 maja 2005 roku. Obejmuje on zakres tematyczny dotyczący „Obszarów wiejskich i rolnictwa”.

## 1. LEGISLACJA W ZAKRESIE OCHRONY I DOBROSTANU ZWIERZĄT

### Legislacja krajowa.

- Ustawa z dnia 21 sierpnia 1997 r. o ochronie zwierząt (tekst jednolity z 2003 r. Dz. U. Nr 106, poz. 1002 z późn. zm.);
- Rozporządzenie Ministra Rolnictwa i Rozwoju Wsi z dnia 2 września 2003 r. w sprawie minimalnych warunków utrzymywania poszczególnych gatunków zwierząt gospodarskich ( Dz. U. Nr 167, poz. 1629 z późn. zm.);
- Rozporządzenie Ministra Infrastruktury z dnia 6 października 2003 r. w sprawie szczegółowych warunków i sposobu transportu zwierząt (Dz. U. Nr 185, poz. 1809);
- Ustawa z dnia 29 stycznia 2004 r. o Inspekcji Weterynaryjnej (Dz. U. Nr 33, poz. 287 z późn. zm.);
- Rozporządzenie Ministra Rolnictwa i Rozwoju Wsi z dnia 28 kwietnia 2004 r. w sprawie zakresu i sposobu prowadzenia ewidencji leczenia zwierząt i dokumentacji lekarsko-weterynaryjnej (Dz. U. Nr 100, poz. 1022);
- Rozporządzenie Ministra Rolnictwa i Rozwoju Wsi z dnia 9 sierpnia 2004 r. w sprawie warunków i trybu potwierdzania kwalifikacji kierowców i konwojentów zatrudnionych przy transporcie zwierząt (Dz. U. Nr 185, poz. 1914 z późn. zm.);
- Rozporządzenie Ministra Rolnictwa i Rozwoju Wsi z dnia 9 września 2004 r. w sprawie kwalifikacji osób uprawnionych do zawodowego uboju oraz warunków i metod uboju i uśmiercania zwierząt (Dz. U. Nr 205, poz. 2102);
- Rozporządzenie Ministra Rolnictwa i Rozwoju Wsi z dnia 13 września 2004 r. w sprawie szczegółowych wymagań weterynaryjnych dla chowu lub hodowli zwierząt dzikich utrzymywanych przez człowieka jak zwierzęta gospodarskie (Dz. U. Nr 215, poz. 2188);
- Ustawa z dnia 29 stycznia 2004 r. o wymaganiach weterynaryjnych dla produktów pochodzenia zwierzęcego (Dz. U. Nr 33, poz. 288 z późn. zm.);
- Ustawa z dnia 11 marca 2004 r. o ochronie zdrowia zwierząt oraz zwalczaniu chorób zakaźnych zwierząt (Dz. U. Nr 69, poz. 625 z późn. zm.);
- Ustawa z dnia 13 września 1996 r. o utrzymaniu czystości i porządku w gminach (Dz. U. Nr 132, poz. 622 z późn. zm.);
- Rozporządzenie Ministra Spraw Wewnętrznych i Administracji z dnia 26 sierpnia 1998 r. w sprawie zasad i warunków wyłapywania bezdomnych zwierząt (Dz. U. Nr 116, poz. 753);

- Rozporządzenie Ministra Rolnictwa i Rozwoju Wsi z dnia 28 września 2001 r. w sprawie bezpieczeństwa i higieny pracy przy obsłudze zwierząt gospodarskich (Dz. U. Nr 118, poz. 1268);
- Rozporządzenie Ministra Rolnictwa i Rozwoju Wsi z dnia 17 grudnia 2002 r. w sprawie warunków, trybu i sposobu wydawania zezwoleń na wprowadzenie dotychczas niestosowanej na terytorium Rzeczypospolitej Polskiej technologii chowu zwierząt (Dz. U. Nr 5, poz. 55 z 2003 r. z późn. zm.);
- Rozporządzenie Ministra Spraw Wewnętrznych i Administracji z dnia 28 kwietnia 2003 r. w sprawie wykazu ras psów uznawanych za agresywne (Dz. U. Nr 77, poz. 687);
- Rozporządzenie Ministra Rolnictwa i Rozwoju Wsi z dnia 18 sierpnia 2004 r. w sprawie wymagań weterynaryjnych dla mleka oraz produktów mlecznych (Dz. U. Nr 188, poz. 1946 z późn. zm.)

### **Legislacja UE.**

- Decyzja Rady 78/923/EWG z dnia 19 czerwca 1978 r. dotycząca zawarcia Europejskiej Konwencji o ochronie zwierząt gospodarskich;
- Dyrektywa Rady 98/58/WE z dnia 20 lipca 1998 r. dotycząca ochrony zwierząt gospodarskich;
- Dyrektywa Rady 91/629/EWG z dnia 19 listopada 1991 r. ustanawiająca minimalne normy ochrony cieląt;
- Dyrektywa Rady 97/2/WE z dnia 20 stycznia 1997 r. zmieniająca dyrektywę 91/629/EWG ustanawiającą minimalne normy ochrony cieląt;
- Decyzja Komisji 97/182/EC z dnia 24 lutego 1997 r. zmieniająca Załącznik do dyrektywy 91/629/EWG ustanawiającej minimalne normy ochrony cieląt (Tekst mający znaczenie dla EOG) (97/182/WE);
- Dyrektywa Rady (91/630/EWG) z dnia 19 listopada 1991 r. ustanawiająca minimalne normy ochrony świń;
- Dyrektywa Rady 2001/88/WE z dnia 23 października 2001 r. zmieniająca dyrektywę 91/630/EWG ustanawiającą minimalne normy ochrony świń;
- Dyrektywa Komisji 2001/93/WE z dnia 9 listopada 2001 r. zmieniająca dyrektywę 91/630/EWG ustanawiającą minimalne normy ochrony świń;
- Dyrektywa Rady 99/74/WE z dnia 19 lipca 1999 r. ustanawiająca minimalne normy dotyczące ochrony kur niosek;
- Dyrektywa Rady z 7 marca 1988 zgodna z orzeczeniem Trybunału Sprawiedliwości w Sprawie 131/86 (anulowanie Dyrektywy Rady 86/113/EEC z 25 marca 1986 roku określającej minimalne normy ochrony niosek w klatkach w systemie baterijnym) (88/166/EEC);



- Decyzja Komisji 2000/50/WE z dnia 17 grudnia 1999 r. dotycząca minimalnych wymagań dotyczących kontroli gospodarstw rolnych, w których trzymane są zwierzęta gospodarskie;
- Dyrektywa Rady 96/22/WE z dnia 29 kwietnia 1996 r. dotycząca zakazu stosowania w gospodarstwach hodowlanych niektórych związków o działaniu hormonalnym, tyreostatycznym i  $\beta$ -agonistycznym i uchylająca dyrektywy 81/602/EWG, 88/146/EWG oraz 88/299/EWG;
- Dyrektywa Parlamentu Europejskiego i Rady nr 2003/74/WE z dnia 22 września 2003 r. zmieniająca dyrektywę Rady 96/22/WE dotyczącą zakazu stosowania w gospodarstwach hodowlanych niektórych związków o działaniu hormonalnym, tyreostatycznym i  $\beta$ -agonistycznym;
- Dyrektywa Parlamentu Europejskiego i Rady 2001/82/WE z dnia 6 listopada 2001 r. w sprawie wspólnotowego kodeksu odnoszącego się do weterynaryjnych produktów leczniczych;
- Dyrektywa Parlamentu Europejskiego i Rady 2004/28/WE z dnia 31 marca 2004 r. zmieniająca dyrektywę 2001/82/WE w sprawie wspólnotowego kodeksu odnoszącego się do weterynaryjnych produktów leczniczych (Tekst mający znaczenie dla EOG);
- Dyrektywa Rady 91/628/EWG z dnia 19 listopada 1991 r. w sprawie ochrony zwierząt podczas transportu i zmieniająca dyrektywy 90/425/EWG oraz 91/496/EWG;
- Dyrektywa Rady 95/29/WE z dnia 29 lipca 1995 r. zmieniająca dyrektywę 91/628/EWG dotyczącą ochrony zwierząt podczas transportu;
- Rozporządzenie Rady 1/2005/WE z dnia 22 grudnia 2004 r. w sprawie ochrony zwierząt podczas transportu i związanych z tym działań oraz zmieniające dyrektywy 64/432/EWG i 93/119/WE oraz rozporządzenie 1255/97/WE;
- Dyrektywa Rady 93/119/WE z dnia 22 grudnia 1993 r. w sprawie ochrony zwierząt podczas uboju i uśmiercania.

## **2. STAN PRODUKCJI ZWIERZĘCEJ I PRZEMYSŁU MIĘSNEGO W WOJEWÓDZTWIE ŚLĄSKIM**

Województwo śląskie charakteryzuje się bardzo zróżnicowaną obsadą zwierząt w powiatach oraz grupach obszarowych gospodarstw. Pogłowie poszczególnych gatunków zwierząt gospodarskich w województwie śląskim wg danych Powszechnego Spisu Rolnego z roku 2002, wynosiło:

- bydła – 149,3 tys. szt., w tym krów – 71,1 tys. szt.
- trzoda chlewna – 426,5 tys. szt., w tym loch – 40,8 tys. szt.
- owiec – 22,5 tys. szt.
- koni – 9,2 tys. szt.
- kóz – 19,4 tys. szt.
- królików (samic reprodukcyjnych) – 66,5 tys. szt.
- pozostałych futerkowych (samic reprodukcyjnych) – 7,8 tys. szt.
- drobiu ogółem – 15225,8 tys. szt.
- 23,5 tys. pni pszczelich

Według danych Agencji Restrukturyzacji i Modernizacji Rolnictwa w Częstochowie (System Identyfikacji i Rejestracji Zwierząt) populacja następujących gatunków zwierząt gospodarskich w 2005 roku w województwie wynosiła:

- bydła - 148, 5 tys szt.
- trzody chlewnej - 4,3 tys. szt.
- owiec - 4,3 tys. szt.
- kóz - 0,8 tys. szt.

System identyfikacji i rejestracji zwierząt nie obejmuje wszystkich gatunków zwierząt gospodarskich i służy następującym celom:

- monitorowania przemieszczania zwierząt wspomagający zwalczanie chorób zakaźnych zwierząt,
- zapewnieniu bezpieczeństwa żywności – daje możliwość identyfikacji produktów pochodzenia zwierzęcego,
- umożliwieniu dostępu zwierząt do rynków Unii Europejskiej.

Dane z systemu identyfikacji i rejestracji zwierząt w porównaniu z danymi GUS nie są porównywalne. Jedynie w przypadku bydła nie ma istotnych różnic ilościowych, ponieważ wszystko było objęte jest tym systemem. Natomiast populacja pozostałych gatunków zwierząt zarejestrowana w systemie, w tym szczególnie trzody chlewnej, nie obejmuje jeszcze wszystkich zwierząt (system

działa dopiero od 2004 roku), dlatego do opracowania przyjęto dane GUS. Zróżnicowanie obsady zwierząt na 100 ha użytków rolnych w powiatach ziemskich województwa śląskiego przedstawia tabela 1.

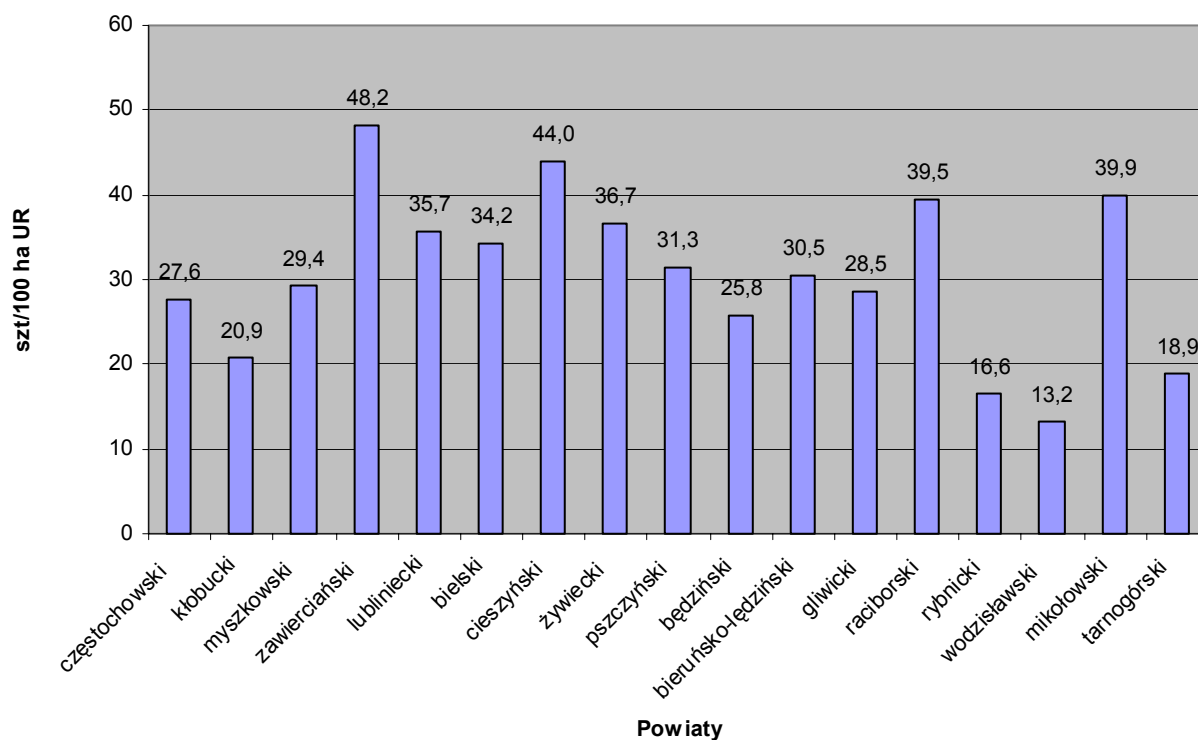
Tabela 1.

**ZWIERZĘTA GOSPODARSKIE NA 100 HA UŻYTKÓW ROLNYCH  
WEDŁUG POWIATÓW W 2002 R.**

POWIATY	Bydło		Trzoda chlewna		Owce	Konie	Drób kurzy
	ogółem	w tym krowy	ogółem	w tym lochy			
	w sztukach						
w tym gospodarstwa indywidualne							
Częstochowski	27,6	16,6	24,6	2,4	2,9	1,8	1063,8
Kłobucki	20,9	10,3	133,9	14,1	2,8	1,4	705,6
Myszkowski	29,4	14,4	28,6	3,6	2,0	1,2	2327,3
Zawierciański	48,2	24,0	63,5	5,9	0,9	1,4	466,2
Lubliniecki	35,7	14,7	181,5	16,3	1,0	1,5	641,0
<b>Region Częstochowski</b>	<b>27,7</b>	<b>13,6</b>	<b>74,0</b>	<b>7,2</b>	<b>1,9</b>	<b>1,4</b>	<b>1097,6</b>
Bielski	34,2	16,6	98,0	9,6	11,3	1,5	1638,6
Cieszyński	44,0	23,3	67,5	6,1	22,1	2,4	2625,8
Żywiecki	36,7	19,0	11,7	0,6	8,0	4,7	396,5
Pszczynski	31,3	13,8	221,6	22,0	9,2	1,8	4598,9
<b>Region Bielski</b>	<b>31,9</b>	<b>15,9</b>	<b>84,4</b>	<b>7,9</b>	<b>10,9</b>	<b>2,4</b>	<b>3451,0</b>
Będziński	25,8	7,2	34,6	1,9	1,0	0,8	2685,0
Bieruńsko-lędziański	30,5	10,7	93,5	6,6	1,3	2,0	1369,6
Gliwicki	28,5	12,3	126,3	12,0	1,7	1,2	1201,2
Raciborski	39,5	16,8	115,9	11,0	1,4	2,1	5481,1
Rybnicki	16,6	5,6	59,3	4,1	9,9	2,1	7689,0
Wodzisławski	13,2	5,1	72,9	6,0	7,7	2,1	7317,4
Mikołowski	39,9	16,3	119,0	10,9	3,1	1,7	11325,9
Tarnogórski	18,9	6,9	97,0	8,6	1,4	1,4	7797,9
<b>Region Śląski</b>	<b>15,9</b>	<b>7,9</b>	<b>42,4</b>	<b>4,0</b>	<b>5,5</b>	<b>1,2</b>	<b>1725,5</b>
<b>Średnio</b>	<b>28,8</b>	<b>13,8</b>	<b>78,7</b>	<b>7,3</b>	<b>4,5</b>	<b>1,8</b>	<b>2673,8</b>

## BYDŁO

### Obsada bydła w szt/100 ha UR



Średnia obsada bydła na 100 ha użytków rolnych w województwie śląskim wynosi 28,8 sztuk wobec średniej krajowej wynoszącej 32,6 sztuk. Najwyższą obsadę bydła przekraczającą zdecydowanie średnią krajową mają powiaty zawierciański, cieszyński, mikołowski i raciborski, najniższa jest w powiatach wodzisławskim, rybnickim i tarnogórskim. W strukturze stada bydła udział krów stanowi 48 % pogłowia. Produkcja mleka w przeliczeniu na 1 ha użytków rolnych wyniosła 678 litrów wobec 714 litrów średnio w kraju.

W przekroju terytorialnym wyższą produkcję mleka na 1 ha użytków rolnych, w porównaniu z notowaną średnio dla kraju mają województwa: podlaskie (1454 l), mazowieckie (957 l), łódzkie (916 l), warmińsko-mazurskie (825 l), małopolskie (819 l) i wielkopolskie (726 l). Najniższą produkcją mleka na jednostkę powierzchni charakteryzowały się województwa: zachodniopomorskie (209 l), dolnośląskie (225 l) i lubuskie (256 l).

Produkcja mleka i bydła rzeźnego w województwie jest bardzo rozdrobniona. Większość gospodarstw utrzymuje niewielkie ilości krów. Aż ponad 35 % gospodarstw rolnych utrzymuje tylko 1 sztukę bydła. Łącznie tym kierunkiem chowu zajmuje się ponad 37 tysięcy gospodarstw. Strukturę produkcji bydła w woj. śląskim przedstawia tabela 2.

Tabela 2.

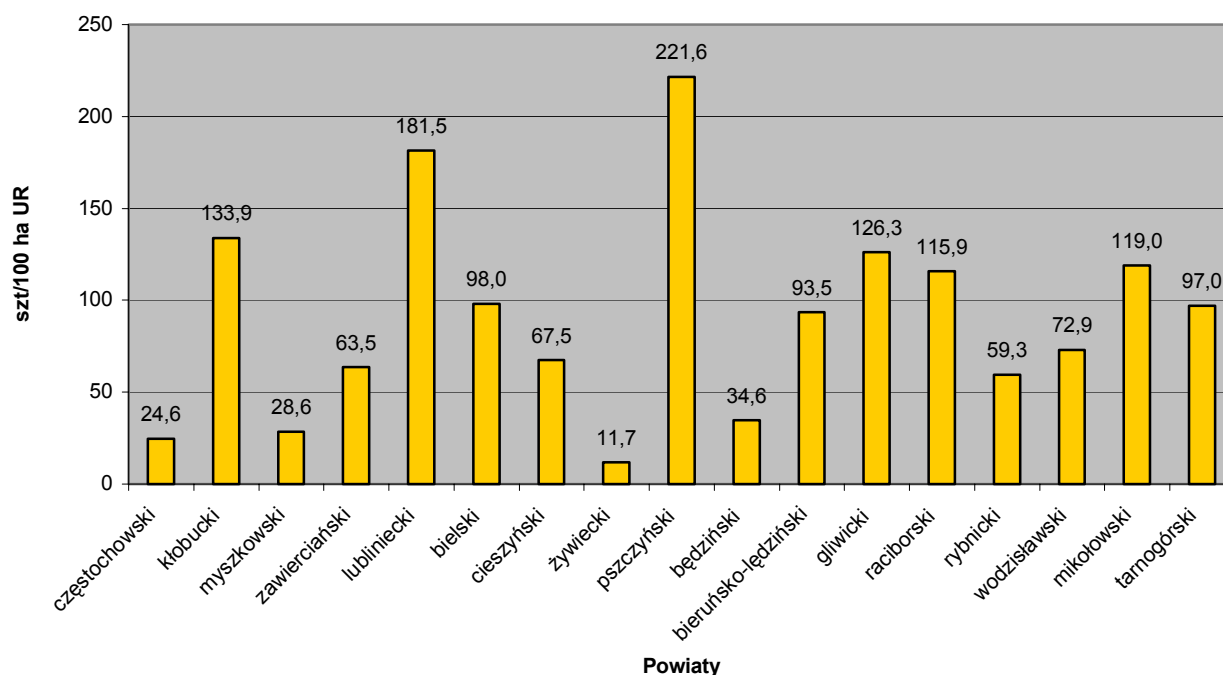
**GOSPODARSTWA ROLNE WG SKALI CHOWU BYDŁA  
W WOJ. ŚLĄSKIM W 2002 ROKU.**

Wyszczególnienie	Gospodarstwa posiadające bydło								
	o skali produkcji w sztukach								
	1	2	3-4	5-9	10-19	20-29	30-49	>50	Ogółem
% gospodarstw	35,2	26,2	17,7	12,9	6,0	1,2	0,5	0,3	100,0
Liczba gospodarstw	13180	9771	6608	4823	2217	468	209	120	37 369

Aktualnie w kraju chów bydła jest prowadzony w oborach stanowiskowych (uwięziowych) i wolnostanowiskowych (bezuwięziowych). Obory stanowiskowe dla bydła są stosowane głównie w gospodarstwach małych i średniej wielkości o obsadzie do ok. 30 krów mlecznych. Obory wolnostanowiskowe stosowane są w gospodarstwach o obsadzie 40 lub więcej krów mlecznych. Przewiduje się pewne ożywienie w chowie bydła i niewielki wzrost pogłowia w związku z poprawą opłacalności produkcji mleka i żywca rzeźnego, wyższymi cenami zarówno w skupie jak i w obrotach targowiskowych, przy jednoczesnym spadku cen ziemiopłodów paszowych.

## TRZODA CHLEWNA

### Obsada trzody chlewnej w szt/100 ha UR



Pogłowie i obsada trzody chlewnej jest najbardziej zróżnicowana w przekroju powiatów i ulega największym wahaniom w zależności od koniunktury cenowej i tak zwanego „cyklu świńskiego”. Średnia obsada trzody chlewnej na 100 ha użytków rolnych w województwie wynosi 78,7 sztuk wobec średniej krajowej wynoszącej 115 sztuk. Najwyższą obsadę przekraczającą zdecydowanie średnią krajową mają powiaty pszczyński, lubliniecki, kłobucki, mikołowski i gliwicki, najniższa jest w powiatach żywieckim, częstochowskim i myszkowskim. W strukturze stada udział loch stanowi zaledwie 7,3 % pogłowia.

Prawie 40 % gospodarstw rolnych posiada do dwóch sztuk trzody chlewnej rocznie głównie na własne potrzeby. Łącznie w województwie produkcję trzody chlewnej prowadzi ponad 24 tysiące gospodarstw rolnych. Strukturę produkcji w woj. śląskim przedstawia tabela 3.

Tabela 3.

### GOSPODARSTWA ROLNE WG SKALI CHOWU TRZODY CHLEWNEJ W WOJ. ŚLĄSKIM W 2002 ROKU.

Wyszczególnienie	Gospodarstwa posiadające trzodę chlewną								
	o skali produkcji w sztukach								
	1	2	3-4	5-9	10-19	20-49	50-99	>100	Ogółem

% gospodarstw	21,3	18,7	12,4	12,7	14,5	12,9	4,9	2,6	100,0
Liczba gospodarstw	5274	4643	3071	3141	3597	3209	1229	641	24 809

W Polsce podstawowym systemem utrzymania jest system ściółkowy. W większości są to chlewnie na płytkej ściółce, w dalszej kolejności na głębokiej ściółce i na posadzkach o dużym stopniu nachylenia.

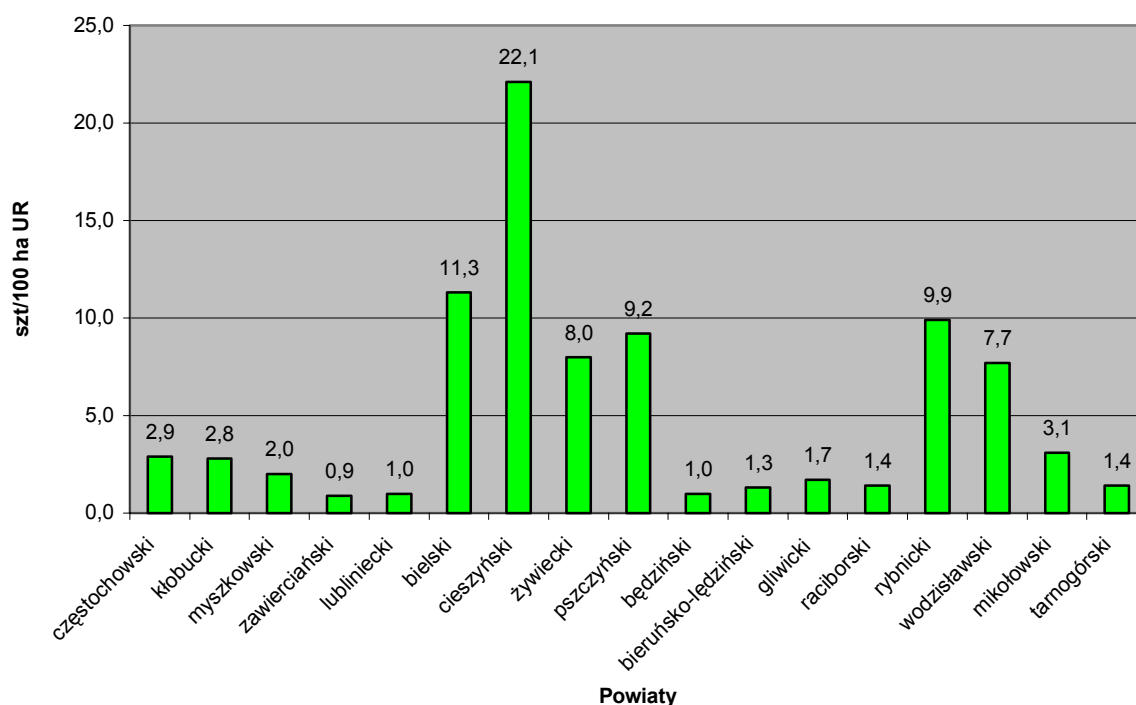
Na aktualną sytuację w chowie trzody chlewnej mają wpływ korzystne uwarunkowania ekonomiczne produkcji w tym głównie bardzo niskie ceny zbóż paszowych i trudności z ich zbytem.

## OWCE

Średnia obsada owiec na 100 ha użytków rolnych w województwie śląskim wynosi 4,5 sztuk i jest wyższa od średniej krajowej o 2,5 sztuki. Najwyższą obsadę owiec przekraczającą kilkakrotnie średnią krajową mają powiaty cieszyński, bielski, pszczyński, żywiecki, rybnicki i wodzisławski. Związane to jest z dużym udziałem trwałych użytków zielonych na południu województwa. W pozostałych powiatach obsada owiec nie różni się istotnie od średniej krajowej.

Podstawowym kierunkiem użytkowania owiec w obecnych warunkach jest produkcja materiału rzeźnego. Dodatkowo na opłacalność produkcji może wpływać użytkowanie mleczne i prawidłowe zagospodarowanie wełny i skór. Doskonaleniu genetycznemu pogłowia owiec oraz przemianom zachodzącym obecnie w polskim owczarstwie, towarzyszy stałe obniżanie bezpośrednich nakładów na produkcję, głównie kosztów żywienia.

**Obsada owiec w szt/100 ha UR**



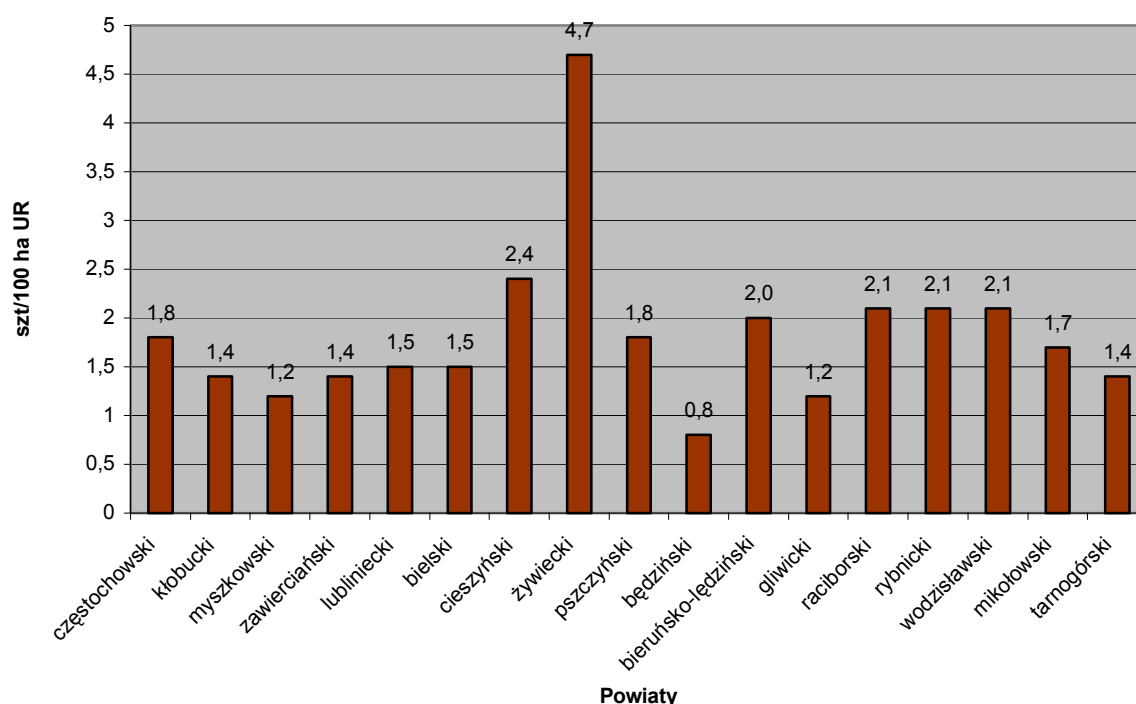
W naszym klimacie powszechnie przyjęte jest przetrzymywanie owiec w pomieszczeniach zamkniętych. Jedynie na Podbeskidziu w okresie żywienia pastwiskowego owce przez cały okres wypasu pozostają na halach. W budownictwie wykorzystuje się drewno, pustaki względnie cegłę.

## KONIE

Stan pogłowia koni w województwie jest niewielki (ok. 9,2 tys. szt.) i koncentruje się prawie wyłącznie w sektorze prywatnym. Średnia obsada w szt/100 ha UR w województwie wynosi 1,8 sztuk. Różnicowanie obsady w powiatach jest niewielkie, jedynie w powiecie żywieckim przekracza średnią prawie trzykrotnie, co związane jest z wykorzystywaniem konia jako siły pociągowej w trudnych podgórskich warunkach.

W chowie masowym zwierzęta utrzymywane są w pomieszczeniach o obsadzie mieszanej, przeważnie przy oborach dla krów, rzadko przy chlewniach lub owczarniach, często w systemie stanowiskowym uwięziowym.

**Obsada koni w szt/100 ha UR**





W gospodarstwach hodowlanych konie utrzymywane są w specjalnie budowanych stajniach. W większości z nich konie utrzymywane są w systemie boksowym. Hodowlą profesjonalną w województwie zajmuje się około 700 hodowców zrzeszonych w Okręgowym Związku Hodowli Koni. Utrzymują oni od kilku do kilkudziesięciu sztuk koni. W stadninach państwowych utrzymywane są 54 ogiery.

Główne kierunki użytkowania koni w województwie:

- sportowo-turystyczne i agroturystyka;
- mięsne: dotuczanie koni starszych i eksport młodych koni mięsnych;
- robocze - realizowane w niewielkim zakresie w małych i średnich gospodarstwach rolnych oraz leśnictwie.

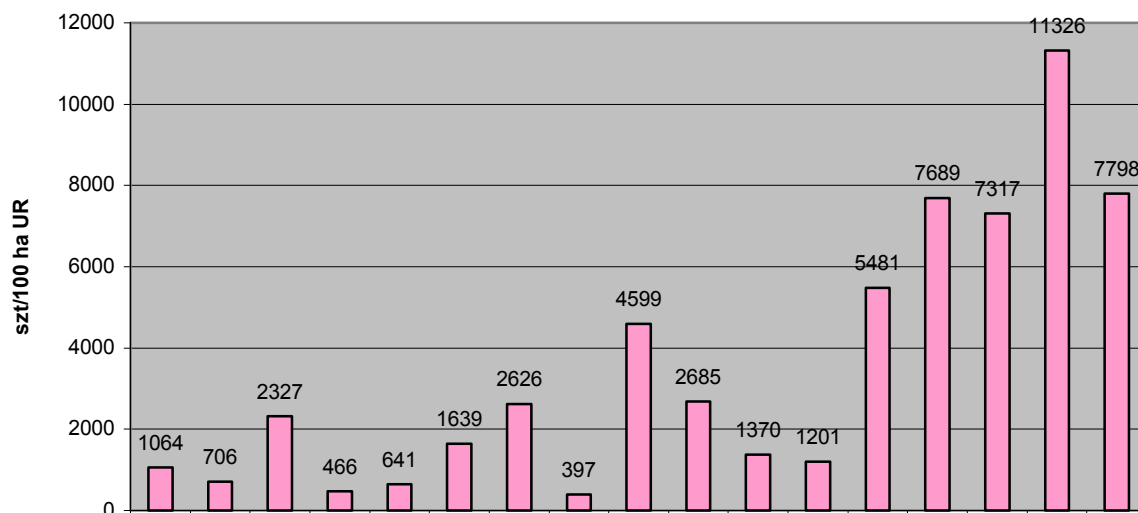
Prognoza na 2010 rok przewiduje spadek pogłowia do ok. 5 tys. szt. koni.

## DRÓB

Pogłowie drobiu kurzego skoncentrowane jest przede wszystkim w części centralnej i na południu województwa w powiatach mikołowskim, rybnickim, tarnogórskim, wodzisławskim i raciborskim. Tam produkcja oparta jest głównie o chów drobiu w systemie fermowym na fermach o skali produkcji od kilku do kilkudziesięciu tysięcy sztuk w jednym cyklu produkcyjnym. W pozostałych powiatach produkcja odbywa się przede wszystkim w systemie chowu przydomowego w gospodarstwach rolnych o wielokierunkowej produkcji zwierzęcej.

W całym województwie działa 177 ferm drobiu, w tym 125 ferm produkujących brojlery, 40 ferm produkujących jaja spożywcze i 12 ferm produkujących jaja wylęgowe.

**Obsada drobiu kurzego w szt/100 ha UR**



Kurczęta rzeźne utrzymywane są niemal wyłącznie w budynkach, na ściółce słomianej lub trocinach. Nioski utrzymywane są przede wszystkim w klatkach wielopoziomowych (około 71 %). Pozostałe systemy utrzymania to chów ściółkowy oraz klatkowo-ściółkowy, a także z dostępem do wybiegu na wolnym powietrzu.

Wyposażenie polskich ferm drobiowych odpowiada w praktyce wyposażeniu podobnych systemów utrzymania w krajach Unii Europejskiej jednak skala produkcji w UE jest znacznie większa.

Przytoczone dane statystyczne wskazują, że zróżnicowanie wielkości pogłowia i obsady zwierząt w poszczególnych powiatach województwa jest bardzo duże, sięgające w zależności od gatunku zwierząt od 300 do ponad 1000%. Wynika to po części z przyczyn obiektywnych powodowanych bardzo zróżnicowaną jakością rolniczej przestrzeni produkcyjnej, ale głównie z wahań cen na produkty zwierzęce, popytu i opłacalności hodowli. Stanowi jednocześnie wskazówkę, w jakich powiatach należy koncentrować działania zmierzające do poprawy przestrzegania przepisów ustawy o ochronie zwierząt.

Ponad 90% pogłowia zwierząt, a w przypadku pogłowia owiec ponad 98% skoncentrowana jest w gospodarstwach indywidualnych. Aktualnie można zaobserwować dalszy wzrost udziału gospodarstw indywidualnych w chowie zwierząt, co świadczy o trwających ciągle zmianach własnościowych w gospodarstwach rolnych, umacnianiu się własności prywatnej i postępującej marginalizacji sektora publicznego.

Procesy przemian w strukturze gospodarstw będą ulegać przyspieszeniu na skutek kwotowania produkcji, wprowadzenia dopłat bezpośrednich oraz standaryzacji gospodarstw spełniających wymagania Kodeksu Dobrej Praktyki Rolniczej.

Technologie produkcji zwierzęcej wymagają coraz większej skali produkcji. W perspektywie roku 2010 udział obór w gospodarstwach o pow. 1-2 ha ulegnie zmniejszeniu, gdyż nie sprostają one wymogom ochrony środowiska i dobrostanu zwierząt. Produkcję z tych gospodarstw przejmą gospodarstwa dysponujące oborami wolnostanowiskowymi na 30 - 200 szt. krów mlecznych, które posiadają hale

udojowe wraz ze zbiornikami na mleko, gwarantują dobrostan zwierząt i bezpieczną produkcję. Nastąpi dalsze zwiększanie skali produkcji w gospodarstwach z trzodą chlewną, które zmuszone zostaną do inwestycji związanych z ochroną środowiska i dobrostanem zwierząt. Podobny trend zostanie zachowany w produkcji drobiarskiej.

Produkcja żywca rzeźnego ogółem w województwie śląskim w 2003 roku wyniosła 140,4 tysiące ton wagi żywej przed ubojem. Dane liczbowe i strukturę produkcji przedstawiono w tabeli nr 4.

Tabela 4.

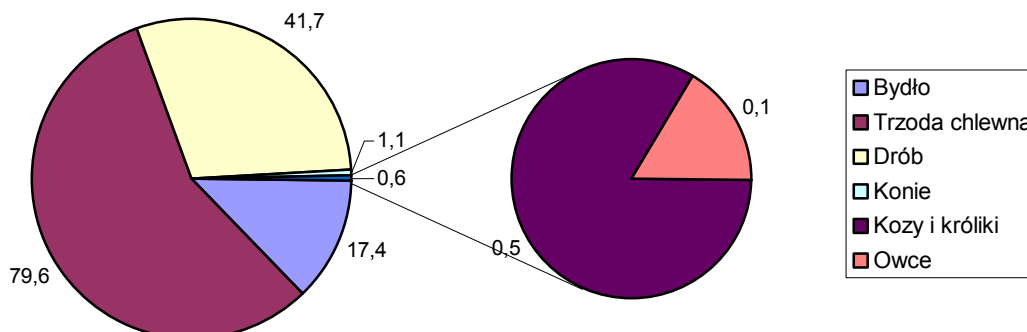
**PRODUKCJA ŻYWCA RZEŹNEGO  
W WOJEWÓDZTWIE ŚLĄSKIM W 2003 ROKU.**

Wyszczególnienie	Wielkość produkcji w tys. sztuk **	Wielkość produkcji w tys. ton żywej wagi *
Bydło	77,8	16,4
Trzoda chlewna	1174,9	79,6
Owce	-	0,1
Konie	-	1,1
Drób	20 671,6	41,7
Kozy i króliki	-	0,5
Razem	X	140,4

\* - dane WUS Katowice 2003 r.

\* - dane WIW Katowice 2004 r.

### Wielkość produkcji w tys. ton żywej wagi



Wykres obrazuje skalę uboju poszczególnych gatunków zwierząt w województwie, co jest istotne w aspekcie przestrzegania przepisów ustawy „O ochronie zwierząt”. Ilość ubijanych zwierząt za 2004 r. była różna w zależności od gatunku ubijanych zwierząt. Trzody chlewnej ubito 1174 927 sztuk. Jest to liczba większa od stanu zwierząt w województwie i wynika z przelotowości (ilość cykli produkcyjnych) stada tuczników w ciągu roku. Znacząca jest również skala uboju bydła. Łącznie z cielętami wynosi ona 77 768 sztuk. Natomiast najwięcej ubija się drobiu, bo aż 20671581 sztuk.

Dominującą pozycję w wielkości i strukturze produkcji żywca w województwie zajmuje trzoda chlewna. Na drugim miejscu jest produkcja drobiu, która w województwie jest bardzo dobrze rozwinięta i stanowi prawie 30 % ogólnej produkcji żywca. Dopiero trzecią pozycję zajmuje produkcja żywca wołowego, co związane jest z małym udziałem ras mięsnych bydła.

W ogólnej masie żywca rzeźnego udział poszczególnych gatunków żywca kształtował się następująco:

Wyszczególnienie	Polska	Województwo śląskie
	%	%

Żywiec wołowy	13,4	11,7
Żywiec cielęcy	1,3	0,7
Żywiec wieprzowy	55,6	56,7
Żywiec barani	0,1	0,1
Żywiec koński	0,7	0,7
Żywiec drobiowy	28,7	29,8
Żywiec pozostały	0,2	0,3

Przeciętna waga 1 sztuki przeznaczonej na rzeź wynosiła odpowiednio dla:

- bydła dorosłego (tj. bez cieląt) - 450 kg,
- cieląt – 86 kg,
- trzody chlewnej - 114 kg,
- owiec - 21 kg,
- koni - 500 kg

**Produkcja żywca rzeźnego ogółem w przeliczeniu na 1 ha użytków rolnych w województwie wyniosła w 2003 r. 258.1 kg to jest na poziomie zbliżonym do średniej krajowej ( 279,6 kg), a mięsa - 212,3 kg.**

W przekroju terytorialnym wyższą produkcją żywca rzeźnego na 1 ha użytków rolnych rejestrowano w województwach: wielkopolskim (556,7 kg), łódzkim (406,9 kg), kujawsko-pomorskim (397,2 kg) i warmińsko-mazurskim (299,2 kg). Najniższą w kraju produkcję żywca rzeźnego na 1 ha użytków rolnych odnotowano w województwach: pomorskim (155,6 kg), dolnośląskim (156,6 kg), podkarpackim (164,5 kg), lubelskim (185,8 kg) i zachodniopomorskim (197,8 kg).

Produkcja żywca rzeźnego na jednego mieszkańca województwa wynosi tylko nieco ponad 28 kg. Oznacza to że województwo nie jest samowystarczalne w produkcji żywca i mięsa i istnieje konieczność transportu żywca i gotowych wyrobów mięsnych z poza województwa. Główne drogi transportu żywca do województwa śląskiego przebiegają z następujących kierunków :

- północno-zachodniego - z Wielkopolski drogą krajową Nr 43 przez powiat gliwicki,
- północnego - drogą A-1 przez powiat częstochowski,
- zachodniego - z Dolnego Śląska autostradą A-4,

- południowego - przez przejścia graniczne z Republiką Czeską i dalej drogą krajową Nr 81.

Pozostały transport zwierząt ma charakter lokalny i prowadzi głównie do miejsc uboju, które znajdują się na terenie województwa.

Liczba zwierząt transportowanych do i przez województwo śląskie jest trudna do oszacowania ponieważ nie prowadzi się statystyki dotyczącej przywozu zwierząt do rzeźni na teren woj. śląskiego z innych regionów Polski. Po wejściu Polski do Unii Europejskiej nie obowiązuje również graniczna kontrola weterynaryjna na poszczególnych granicach państw członkowskich. Zwierzęta przekraczają granice danego państwa członkowskiego na podstawie paszportu i świadectwa zdrowia oraz muszą być rejestrowane w Systemie Identyfikacji i Rejestracji Zwierząt ARIMR.

Stan ilościowy i rozmieszczenie ubojni na terenie województwa przedstawiono w tabeli nr 5 i na wykresach.

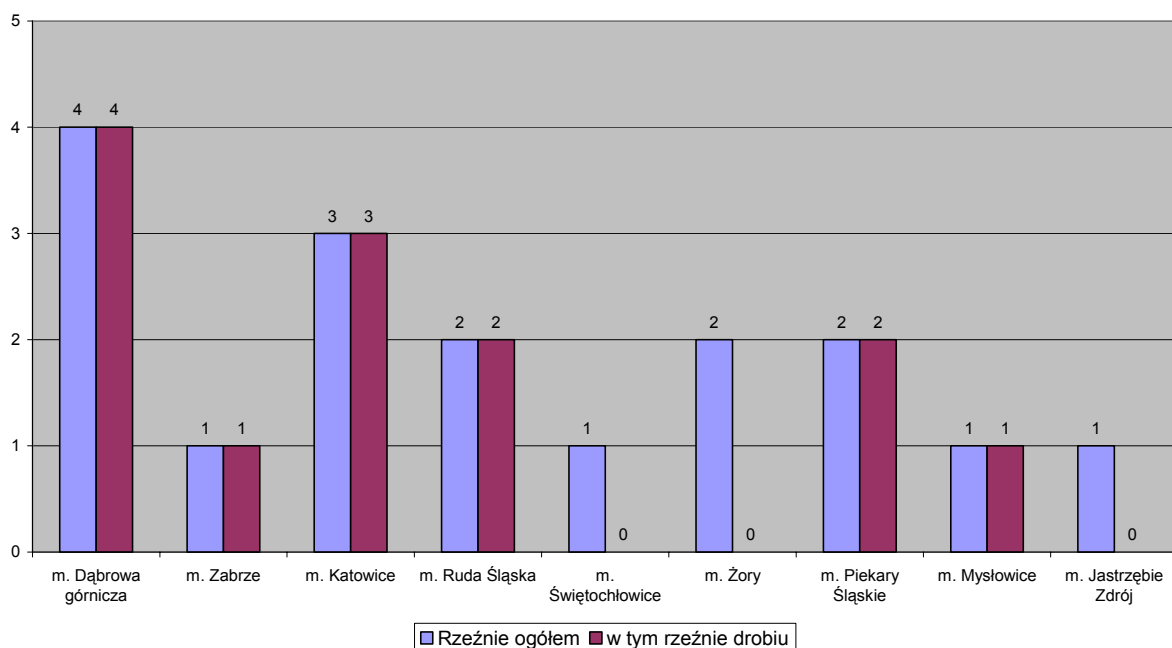
Tabela 5.

### ROZMIESZCZENIE RZEŻNI NA TERENIE WOJEWÓDZTWA ŚLĄSKIEGO

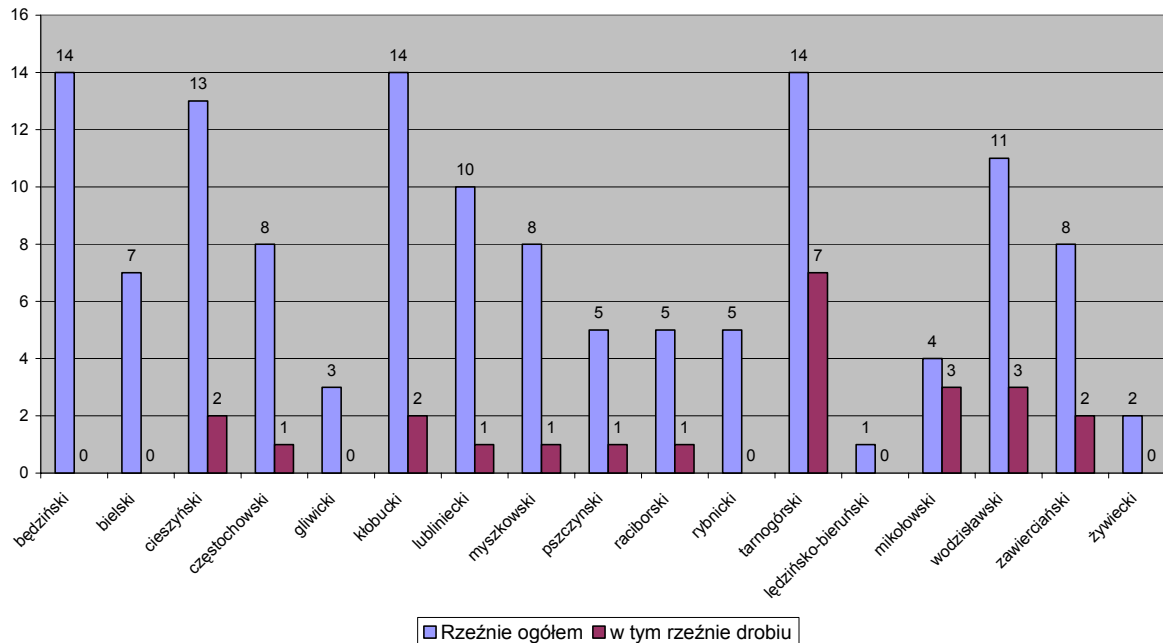
Powiaty administracyjne	Rzeźnie bydła	Rzeźnie świń	Rzeźnie bydła i świń	Rzeźnie owiec i kóz	Rzeźnie drobiu	Rzeźnie koni
2401 powiat będziński	11	0	3	0	0	0
2465 powiat miejski Dąbrowa G.	0	0	0	0	4	0
2475 powiat miejski Sosnowiec	0	0	0	0	0	0
2402 powiat bielski	1	3	2	0	0	0
2461 powiat miejski Bielsko-Biała	0	1	0	0	0	0
2403 powiat cieszyński	3	6	1	1	2	0
2404 powiat częstochowski	2	4	1	0	0	0
2464 powiat miejski Częstochowa	0	0	0	0	1	0
2405 powiat gliwicki	0	3	0	0	0	0
2466 powiat miejski Gliwice	0	0	0	0	0	0
2478 powiat miejski Zabrze	0	0	0	0	1	0
2469 powiat miejski Katowice	0	0	0	0	3	0
2462 powiat miejski Bytom	0	0	0	0	0	0
2463 powiat miejski Chorzów	0	0	0	0	0	0
2472 powiat miejski Ruda Śląska	0	0	0	0	2	0

2474 powiat miejski Siemianowice	0	0	0	0	0	0
2476 powiat miejski Świętochłowice	0	1	0	0	0	0
2406 powiat kłobucki	0	7	5	0	2	0
2407 powiat lubliniecki	0	5	3	0	1	1
2409 powiat myszkowski	2	1	2	1	1	1
2410 powiat pszczyński	0	3	1	0	1	0
2411 powiat raciborski	1	2	1	0	1	0
2473 powiat miejski Rybnik	0	1	0	0	0	0
2412 powiat rybnicki	0	4	0	0	0	0
2479 powiat miejski Żory	0	2	0	0	0	0
2413 powiat tarnogórski	0	4	3	0	7	0
2471 powiat miejski Piekary Śląskie	0	0	0	0	2	0
2477 powiat miejski Tychy	0	0	0	0	0	0
2414 powiat łęczyński - bieruński	0	1	0	0	0	0
2408 powiat mikołowski	0	1	0	0	3	0
2470 powiat miejski Mysłowice	0	0	0	0	1	0
2468 powiat miejski Jaworzno	0	0	0	0	0	0
2415 powiat wodzisławski	2	2	3	0	3	1
2467 powiat miejski Jastrzębie Zdrój	0	1	0	0	0	0
2416 powiat zawierciański	1	3	2	0	2	0
2417 powiat żywiecki	0	1	1	0	0	0
<b>RAZEM</b>	<b>23</b>	<b>56</b>	<b>28</b>	<b>2</b>	<b>37</b>	<b>3</b>

#### Rozmieszczenie rzeźni w miastach



### Rozmieszczenie rzeźni w powiatach ziemskich



W powiecie myszkowskim i wodzisławskim są 2 rzeźnie, które oprócz uprawnień do uboju innych gatunków zwierząt mają uprawnienia do uboju strusi.

Wymienione rzeźnie po wielu latach realizacji programów dostosowawczych do odpowiednich standardów weterynaryjnych, w tym i dotyczących ochrony zwierząt spełniają obecnie wymagania zdrowotne, higieniczne, sanitarne, organizacyjne, lokalizacyjne, techniczne i technologiczne zwane „wymaganiami weterynaryjnymi” i w związku z tym posiadają odpowiednie dopuszczenia do prowadzenia produkcji. W zależności od spełnienia wymagań przepisów UE i krajowych, zakłady te posiadają uprawnienia do handlu w UE lub uprawnienia na kraj. Obecnie 39% wyżej wymienionych rzeźni posiada uprawnienia do handlu w UE, a 61% posiada uprawnienia wyłącznie krajowe.

W zakładach tych indywidualni rolnicy mogą zlecić dokonanie uboju zwierząt jeśli chcą umieścić mięso na rynku, bowiem zgodnie z obecnie obowiązującymi przepisami dopuszcza się ubój tylko świń, owiec, kóz, drobiu i królików na terenie gospodarstwa, w którym są utrzymywane, jeżeli uzyskane mięso będzie wykorzystywane wyłącznie na potrzeby własne tego gospodarstwa, z wyjątkiem drobiu i królików, których mięso może być również przeznaczone do sprzedaży bezpośredniej, po uzyskaniu zgody na ten ubój od powiatowego lekarza weterynarii.



Należy nadmienić, że uboju zwierząt rzeźnych może dokonywać tylko osoba posiadająca kwalifikacje określone na podstawie przepisów o ochronie zwierząt. Ubój bydła może być dokonany jedynie w rzeźni dopuszczonej do uboju bydła niezależnie od tego czy mięso będzie przeznaczone na rynek, czy wykorzystywane wyłącznie na potrzeby własne gospodarstwa. Związane jest to ze szczególnymi wymaganiami przepisów, które należy spełnić przy uboju bydła w związku z chorobą zwaną „gąbczastą encefalopatią bydła – BSE” (choroba szalonych krów). Takie postępowanie ma na celu zapewnienie bezpieczeństwa zdrowotnego żywności i ochronę zdrowia publicznego.

## II. OPIS PROGRAMU UPOWSZECHNIANIA USTAWY

Ustawa „O ochronie zwierząt” reguluje postępowanie ze zwierzętami:

- domowymi;
- gospodarskimi;
- wykorzystywanymi do celów rozrywkowych, widowiskowych, filmowych, sportowych i specjalnych;
- używanymi w procedurach doświadczalnych;
- utrzymywanymi w ogrodach zoologicznych;
- wolno żyjącymi (dzikimi);
- obcymi faunie rodzimej.

Ponieważ przedmiotowy program skierowany jest do rolników, to swoim zakresem obejmie głównie zwierzęta gospodarskie, domowe i wolno żyjące, a zagadnienia w nim zawarte uwzględniają w szczególności: postępowanie, utrzymywanie zwierząt (dobrostan), transport, ubój i uśmiercanie zwierząt oraz zabiegi na zwierzętach.

Zgodnie z Kodeksem Dobrostanu Zwierząt Gospodarskich (Codecs for the Welfare of Livestock) opracowanym przez specjalistów z Rady Dobrostanu Zwierząt (Farm

Animals Welfare Council) poziom dobrostanu jest tym wyższy im w większym stopniu zapewnia się chowanym zwierzętom pięć wolności. Są to:

- wolność od głodu i pragnienia,
- wolność od dyskomfortu,
- wolność od bólu, urazów i chorób,
- wolność od strachu i stresu,
- wolność do zaimplementowania naturalnych zachowań.

Zatem zwierzętom trzeba zapewnić:

- dostateczną ilość świeżej wody i paszy, pokrywającej potrzeby w zakresie wzrostu, zdrowotności i żywotności,
- wygodną powierzchnię do wypoczynku, możliwość schronienia się przed niekorzystnymi warunkami,
- prewencję, profilaktykę, szybką diagnostykę i skuteczne leczenie,
- eliminację czynników stresogennych,
- odpowiednią przestrzeń życiową i o ile to możliwe skład socjalny w grupie,
- życzliwy stosunek ludzi do obsługiwanych zwierząt .

Dążenie do zapewnienia wysokiego poziomu dobrostanu spowodowało, że niektóre technologie produkcji przestały już funkcjonować, a inne przestaną w najbliższym czasie, jeżeli nie będą poddane modyfikacji. Wymuszają to odpowiednie przepisy dotyczące np. chowu kur w klatkach, chowu świń na uwięzi, chowu gęsi na stłuszczone wątroby.

## **1. Uwarunkowania programu**

Województwo śląskie obejmuje tereny o dużym udziale gospodarstw małoobszarowych oraz znacznym wpływie tradycji społeczno-kulturowych na kształtowanie struktur rolniczych. Według Spisu Rolnego przeprowadzonego w 2002r. w województwie śląskim było 253,1 tys. gospodarstw rolnych. Gospodarstw rolnych o powierzchni powyżej 1 ha użytków rolnych było 110,9 tys., w tej grupie większość stanowiły gospodarstwa o powierzchni użytków rolnych od 1 do 5 ha (81,7%). Działalność rolniczą prowadziło 133,7 tys. gospodarstw, tj. 52,8% ogólnej liczby gospodarstw rolnych. Wśród gospodarstw prowadzących działalność rolniczą na własne potrzeby produkowało 79,9%, natomiast tylko 21,1% (26,9 tys.) produkowało z przeznaczeniem głównie na rynek. Na jedno gospodarstwo rolne przypadają:

- bydła – 0,6 szt.
- trzody chlewnej – 1,7 szt.

- owiec – 0,1 szt.
- drobiu ogółem – 60,2 szt.

W ujęciu grup obszarowych użytków rolnych, średnia obsada zwierząt w sztukach na 1 gospodarstwo w 2002 r. wynosiła:

Od 1- 5 ha	5 - 10 ha	10 ha i więcej
bydło – 0,5	bydło – 2,7	bydło – 10,0
trzoda chlewna – 0,7	trzoda chlewna – 6,9	trzoda chlewna – 40,7
owce – 0,1	owce – 0,2	owce – 0,8
drób ogółem – 61,5	drób ogółem – 153,3	drób ogółem – 559,1

Produkcję zwierzęcą w województwie śląskim prowadzi 37 345 gospodarstw indywidualnych hodujących bydło, 24 763 gospodarstwa hodujące trzodę chlewną, 3206 gospodarstw hodujących owce i 61 919 gospodarstw hodujących drób. Objęcie wszystkich gospodarstw rolnych prowadzących produkcję zwierzęcą szkoleniami i doradztwem na temat przestrzegania przepisów ustawy „O ochronie zwierząt” nie jest możliwe.

Dla sprawnej i efektywnej realizacji przebiegu upowszechniania ustawy przyjęto następujące zasady, wynikające z oceny sytuacji w produkcji zwierzęcej na terenie województwa śląskiego:

- Szkoleniami grupowymi będą objęte gospodarstwa o większej skali produkcji, w których efektywność zaangażowanych środków będzie największa.
- Szkolenia grupowe i doradztwo indywidualne będą skoncentrowane w powiatach i gminach o największej obsadzie inwentarza żywego.
- Gospodarstwom rolnym o niewielkiej skali produkcji utrzymującym 1-2 sztuki bydła lub kilka sztuk trzody chlewnej zapewnione zostaną materiały szkoleniowe w formie broszur i ulotek. Ulotki te powinny być proste i zrozumiałe i zawierać tylko podstawowe informacje na temat najważniejszych standardów produkcji, wydane w nakładzie co najmniej 20 tys. egzemplarzy i powinny być dostępne w każdym urzędzie gminy.
- Gospodarstwa o dużej skali produkcji otrzymają materiały szkoleniowe zawierające komplet informacji na temat standardów produkcji i dobrostanu zwierząt. Materiały te będą opracowane oddzielnie dla każdego gatunku zwierząt.
- Upowszechnianie przepisów ustawy o ochronie zwierząt będzie realizowane w ścisłej współpracy ze związkami branżowymi np. związkiem hodowców, bydła, drobiu, trzody chlewnej, drobnego inwentarza itp. oraz przy okazji organizacji

wystaw rolniczych i pokazów zwierząt. Imprezy te gromadzą dużą liczbę rolników i hodowców zwierząt przydomowych, a na szkoleniach i seminariach, organizowanych w czasie tych imprez frekwencja jest z reguły bardzo wysoka.

- Kluczową rolę we wdrażaniu i upowszechnianiu przepisów ustawy oraz koordynacji działań różnych instytucji powinien pełnić Śląski Ośrodek Doradztwa Rolniczego w Częstochowie.

Najczęstsze naruszenia przepisów ustawy „O ochronie zwierząt” w gospodarstwach rolnych dotyczą dwóch kwestii :

- Braku odpowiednich warunków dobrostanu (mikroklimat pomieszczeń, wentylacja, oświetlenie, hałas, zapylenie, dostęp do wybiegów, powierzchnia i kubatura przypadająca na jedno zwierzę).
- Błędy w karmieniu i pojeniu zwierząt.

Wnioski te potwierdzają wyniki wrywkowych kontroli prowadzonych w gospodarstwach rolnych województwa śląskiego w 2004 roku przez Wojewódzki Inspektorat Weterynarii w Katowicach. Kontrolowano gospodarstwa o następującym profilu produkcji:

### **Trzoda chlewna**

Ilość przeprowadzonych kontroli : 943

Budynki i pomieszczenia – 4 nieprawidłowości

Sprzęt – 43 nieprawidłowości

Pasza, woda i inne substancje – 1 nieprawidłowość

### **Cielęta**

Ilość przeprowadzonych kontroli : 1296

Dozór – 6 nieprawidłowości

Swoboda ruchu – 2 nieprawidłowości

Budynki i pomieszczenia – 2 nieprawidłowości

Sprzęt – 5 nieprawidłowości

Pasza, woda i inne substancje – 10 nieprawidłowości

### **Kury nioski**

Ilość przeprowadzonych kontroli : 147

Sprzęt – 9 nieprawidłowości

Na kwestie te należy zwrócić szczególną uwagę w trakcie szkoleń. Niezapewnienie zwierzętom odpowiednich warunków dobrostanu może skutkować koniecznością likwidacji produkcji zwierzęcej w gospodarstwie, a także uniemożliwić skorzystanie z funduszy strukturalnych z Unii Europejskiej na rozwój gospodarstwa.

Przypadki naruszenia przepisów ustawy o przez rolników są rzadkie i dotyczą poniżej wymienionych punktów :

- Nieprzestrzegania przepisów o warunkach uboju zwierząt – wynika to z faktu, że zaledwie kilka gospodarstw rolnych w województwie śląskim prowadzi ubój i posiada zezwolenie na sprzedaż bezpośrednią produktów mięsnych. Ustawa dopuszcza wprawdzie taki ubój, lecz nie przez rolnika ale „przyczonego ubojowca”.
- Nieprzestrzegania przepisów o transporcie zwierząt - transport w dużych gospodarstwach wykonują specjalistyczne firmy, a w gospodarstwach małych wykonywany jest sporadycznie i na bardzo małe odległości. Przepisy rozporządzenia dotyczącego warunków transportu dotyczą tylko transportu wykonywanego w celach zarobkowych i na odległość powyżej 50 kilometrów. Rolników obowiązują tylko ogólne przepisy dotyczące transportu zawarte w ustawie o ochronie zwierząt traktujące o środkach transportu (przyczepność posadzki, temperatura, odpowiedniej wielkości powierzchnia, krępowanie zwierząt itp.).
- Przypadki niehumanitarnego traktowania zwierząt. W niektórych gospodarstwach jednak występują sporadycznie a nagłaśniane przez media tworzą złą opinię o rolnikach. W środowiskach wiejskich mamy również do czynienia ze zjawiskiem bezdomności zwierząt domowych. Często takie zwierzęta mogą atakować zwierzęta gospodarskie i ludzi.

## **2. Cele programu i zakładane efekty realizacji**

Celem ogólnym programu jest poprawa warunków utrzymania zwierząt gospodarskich na terenie województwa śląskiego oraz ograniczenie do minimum przypadków niehumanitarnego traktowania zwierząt. Osiągnięcie tego celu wymaga :

- ukształtowania w społeczeństwie właściwego stosunku wobec zwierząt. Problem spoczywa w znacznym stopniu na oświacie oraz na ruchach i organizacjach społecznych (muszą to jednak być działania oparte na znajomości problemu – działania radykalne, niewłaściwie ukierunkowane mogą stanowić zagrożenie dla

samych zwierząt) np. postulaty, a także podejmowane działania uwalniania zwierząt cyrkowych.

- pogłębienie wiedzy i umiejętności rolników w zakresie prowadzenia produkcji zwierzęcej w gospodarstwie rolnym w sposób zgodny z przepisami ustawy „O ochronie zwierząt” oraz dostosowanie gospodarstw do standardów unijnych w zakresie ochrony środowiska.

Cele szczegółowe projektu to dostosowanie do wymogów UE standardów technologicznych w nowo budowanych budynkach inwentarskich, w procesie modernizacji już istniejących obiektów, jak i adaptacji innych pomieszczeń na cele produkcyjne.

### **Zakładane efekty realizacji programu:**

1. Przekonanie posiadaczy zwierząt gospodarskich, że zapewnienie dobrostanu zwierząt jest tylko kwestią humanitaryzmu, który powinien cechować każdego człowieka, ale jest to także problem efektywności ekonomicznej produkcji zwierzęcej. Bowiern dobrze czujące się zwierzęta są zdrowsze na skutek większej naturalnej odporności, co sprawia, że zwierzęta takie efektywniej produkują i jednocześnie ponosi się mniejsze nakłady na ich leczenie.
2. Przekonanie posiadaczy zwierząt domowych, że każdy ich podopieczny niezależnie od gatunku, ma określone potrzeby co do warunków utrzymania i że trzeba je najpierw poznać, a potem je stworzyć tak, żeby ani zaniedbania, ani nadgorliwość w dogadzaniu nie były zaprzeczeniem właściwej opieki i ochrony.
3. Wskazanie, że ochrona zwierząt bezdomnych jako zadanie własne gminy, pociąga za sobą koszty dla budżetu gminy, czyli koszty dla każdego jej mieszkańca. Dlatego każdy jej mieszkaniec winien dbać o to, aby sam nie przysparzał takich zwierząt i jednocześnie na co dzień prezentował dezaprobatę dla każdego, kto w sposób bez troski to czyni.
4. Uświadomienie, że zwierzęta wolno żyjące (dzikie) też podlegają ochronie prawnej, która nie dopuszcza do samowoli człowieka lub kłusownictwa.
5. Uświadomienie, że ochrona zwierząt to nie zakaz uśmiercania zwierząt, ale zakaz uśmiercania nieuzasadnionego i niehumanitarnego.

6. Spowodowanie, że rosnące młode pokolenie ludzi, będzie świadome, że utrzymywanym zwierzętom trzeba stworzyć humanitarne warunki życia i jednocześnie nie będzie zaskoczone, że zwierzęta gospodarskie chowane są dla konkretnych korzyści, a to niestety wymaga w większości wypadków konieczność ich uśmiercenia.

### **3. Opis realizacji i wykonawcy programu**

Głównymi formami upowszechniania przepisów ustawy „O ochronie zwierząt” zaplanowanymi w programie na lata 2005 – 2010 są :

- szkolenia grupowe
- doradztwo indywidualne
- działalność wydawnicza
- organizacja wystaw i pokazów zwierząt
- współpraca ze związkami branżowymi rolników

#### **Szkolenia grupowe**

Organizowane będą w pierwszej kolejności w powiatach i gminach o największej obsadzie inwentarza żywego. W rejonach o dużej koncentracji produkcji zwierzęcej przewiduje się organizację szkoleń również w sołectwach. Do roku 2010 planuje się objąć szkoleniami wszystkie gminy w województwie śląskim. Łącznie zaplanowano 440 szkoleń grupowych do roku 2010 dla 13 200 rolników.

Szkolenia prowadzone będą w oparciu o aktualną ocenę stanu produkcji zwierzęcej w powiatach i gminach i wynikające z tej oceny potrzeby szkoleniowo - doradcze.

Uwzględniane będą wymienione niżej elementy sytuacji w produkcji zwierzęcej :

- liczba gospodarstw prowadzących produkcję zwierzęcą (według gatunków zwierząt, skali produkcji i kierunków użytkowania)
- występujące problemy dotyczące przeważającego stanu budynków inwentarskich, budowy nowych pomieszczeń, modernizacji starych budynków, wykonywanych adaptacji innych budynków na pomieszczenia dla zwierząt gospodarskich
- najczęściej obserwowane naruszenia przepisów wynikających z Ustawy o Ochronie Zwierząt i innych, obowiązujących aktów prawnych z tego zakresu.

Wykładowcami na szkoleniach będą głównie pracownicy Śląskiego Ośrodka Doradztwa Rolniczego w Częstochowie i Inspekcji Weterynaryjnej oraz w zależności od rodzaju szkolenia członkowie związków branżowych hodowców zwierząt.

Nabór uczestników na szkolenia będzie przebiegać w sposób celowy. Przewiduje się organizację kilku rodzajów szkoleń :

- szczegółowe dla większych gospodarstw specjalizujących się w chowie bydła, trzody chlewnej i drobiu o zakresie rozszerzonym - czterogodzinne na których prezentowane będą standardy technologiczne poszczególnych kierunków produkcji zwierzęcej z wyeksponowaniem czynników, które mają decydujący wpływ na poziom dobrostanu,
- ogólne – dwugodzinne dla małych gospodarstw zapoznające z przepisami ustawy dotyczącymi postępowania z posiadаныmi zwierzętami bez względu na gatunek,
- dla posiadaczy różnych zwierząt domowych organizowane w formie:
  - pogadanki dla dorosłych, których tematem będą wymogi, jakie należy spełnić przy utrzymywaniu poszczególnych gatunków zwierząt domowych. Przy takiej okazji będą prezentowane ogólne przepisy dotyczące ochrony zwierząt. Tematy będą dobierane w poszczególnych miejscowościach zależnie od gatunków zwierząt, które utrzymują ich mieszkańcy,
  - pogadanki, zabaw, konkursów dla dzieci i młodzieży, poziomem dostosowanym do ich wieku i rozwoju, w których przewijać się będzie tematyka ochrony zwierząt.

W trakcie szkoleń dla lepszego przyswojenia przekazywanych treści zamierza się wykorzystać filmy szkoleniowe. W tym celu planuje się zakupić następujące filmy:

- Standardy technologiczne w chowie bydła – prod. IBMER Warszawa.
- Standardy technologiczne w chowie świń – prod. IBMER Warszawa.
- Obora wolnostanowiskowa bezściółkowa dla krów – prod. IBMER Warszawa.
- Humanitarny ubój i uśmiercanie zwierząt – prod. GIW Warszawa.

Koszty szkoleń będą określone w harmonogramie finansowo rzeczowym planowanym na każdy rok realizacji programu oddzielnie. Powinny one obejmować obok koniecznych kosztów operacyjnych (wynagrodzenia wykładowców, delegacje), również koszty zakupu sprzętu (projektory multimedialne, rzutniki, laptopy) i niezbędnych pomocy dydaktycznych dla uatrakcyjnienia werbalnej formy przekazu materiału szkoleniowego.

### **Doradztwo indywidualne**

Realizowane będzie przede wszystkim przez pracowników Śląskiego Ośrodka Doradztwa Rolniczego w Powiatowych Zespołach Doradców obejmujących wszystkie powiaty w województwie śląskim. Doradztwo prowadzone będzie zarówno w biurach Powiatowych Zespołów jak również bezpośrednio w gospodarstwach rolnych.



Bezpośredni kontakt z rolnikiem i możliwość korekty na miejscu w gospodarstwie zauważonych naruszeń ustawy i nieprawidłowości jest ważną zaletą doradztwa indywidualnego. Pozwala na zaproponowanie rozwiązań technologicznych w konkretnych warunkach poszczególnych gospodarstw. Jest okazją do przekonania rolników iż należy stworzyć, o ile pozwalają na to warunki ekonomicznie, lepsze standardy utrzymania zwierząt od minimalnych wymogów określonych w przepisach.

Łącznie zaplanowano 24 200 porad do roku 2010. Przewiduje się prowadzenie osobnej ewidencji porad.

### **Działalność wydawnicza**

Podstawową formą dotarcia do najszerszej grupy posiadaczy zwierząt będą wydane w ramach programu broszury i ulotki traktujące o problematyce ochrony zwierząt. Będą dostępne w placówkach Śląskiego Ośrodka Doradztwa Rolniczego, Śląskiej Izby Rolniczej, w siedzibach Urzędów Gmin, Gminnych Ośrodkach Kultury, Związków Branżowych Hodowców Zwierząt, oraz w lecznicach dla zwierząt i siedzibach miejscowych organizacji, których statutowym celem jest ochrona zwierząt. Zostaną wydane trzy rodzaje broszur i ulotek:

- a) dla gospodarstw specjalizujących się w różnych kierunkach produkcji zwierzęcej zawierających szczegółowe normatywy dla poszczególnych gatunków zwierząt gospodarskich,
- b) dla gospodarstw wielokierunkowych, prowadzących chów przydomowy, ograniczające się bardziej do informacji ogólnych,
- c) dla posiadaczy zwierząt domowych zawierających informacje z zakresu wymogów środowiskowych najczęściej utrzymywanych zwierząt domowych oraz informacje ogólne z zakresu przepisów ustawy o ochronie zwierząt.

Broszury i ulotki w trakcie trwania programu będą aktualizowane w miarę ukazywania się nowych przepisów o ochronie zwierząt.

Nakład broszur - broszury specjalistyczne w zależności od gatunku zwierząt od 1000 do 5 000 egzemplarzy, broszura dla gospodarstw wielokierunkowych – 20 000 egzemplarzy, dla posiadaczy zwierząt domowych – 10 000 egzemplarzy.

W ramach działalności wydawniczej wydany zostanie również plakat o motywach graficznych informujących i przestrzegających przed naruszaniem praw zwierząt w przewidywanym nakładzie 1500 egzemplarzy.

Opracowane materiały w ramach projektu zapewnią następujące korzyści:

- pozwolą na trafny wybór parametrów dla rozwiązań technologicznych dla budynków gospodarstw rolnych, zgodnie z wymaganiami dotyczącymi ochrony zwierząt i dyrektywami UE;
- wspomogą decyzje dotyczące przyjęcia działań inwestycyjnych podejmowanych przez rolników specjalizujących się w chowie zwierząt zgodnie ze standardami UE;
- umożliwią racjonalny wybór chowu proekologicznego i przyjaznego dla środowiska naturalnego, zależnego od warunków płynących z ograniczeń finansowych i środowiskowych danego gospodarstwa czy regionu;
- stworzą materiał szkoleniowy pomocny w upowszechnianiu przepisów ustawy o ochronie zwierząt i promocji nowych technologii produkcji.

### **Organizacja pokazów zwierząt**

W ramach programu planuje się organizację pokazów różnych gatunków zwierząt. Pokazy te będą się odbywać w ŚODR w Częstochowie i Oddziale w Mikołowie oraz przy okazji organizacji wystaw rolniczych i dożynkowych w poszczególnych powiatach. Pokazy takie gromadzą bardzo liczną grupę hodowców i miłośników zwierząt i są doskonałą okazją do organizacji szkoleń i seminariów poświęconych problematyce warunków utrzymania i ochrony zwierząt. Ilość pokazów i liczba wystawianych zwierząt będzie zależała od możliwości pozyskania środków finansowych na ten cel. Konieczne będzie sfinansowanie hodowcom kosztów transportu i ubezpieczenia zwierząt, dyplomów, nagród, pucharów i upominków dla wystawców.

### **Współpraca ze związkami branżowymi rolników i innymi organizacjami pozarządowymi których, celem statutowym jest ochrona zwierząt.**

Bardzo ważnym warunkiem powodzenia programu jest dobra współpraca ze związkami branżowymi rolników. Gromadzą one czołową grupę hodowców zwierząt którzy mogą pomóc w organizacji szkoleń jak również inspirować i organizować inne działania w zakresie ochrony zwierząt. Szczególna rola w upowszechnieniu przepisów ustawy przypada organizacjom pozarządowym. Organizacje pozarządowe odgrywają niezwykle ważną rolę w ochronie zwierząt. Ich znaczenie widoczne jest na wielu poziomach, zarówno w dziedzinie kreowania nowych rozwiązań prawnych w ochronie zwierząt, inspirowania do działania władz i instytucji na rzecz ochrony zwierząt jak również konkretnych działań praktycznych w zakresie upowszechniania wiedzy i świadomości społeczeństwa oraz ochrony wybranych gatunków zwierząt.

Istniejące organizacje ochrony zwierząt mają różne profile i sposoby działania i różnie rozumieją tę ochronę. Często ma to związek z wyznawanym przez członków tych organizacji światopoglądem (np. wegetarianizm).

Istnieje wiele organizacji, które zajmują się ochroną wybranych gatunków zwierząt, np. zwierząt domowych - psów, kotów, lub zwierząt dzikich, np. bocianów. Czasami taka wybiórcza ochrona prowadzi do sytuacji że gatunkowi pupile są hołubieni, natomiast pozostałe zwierzęta są lekceważone lub traktowane instrumentalnie. Część organizacji działających w zakresie ochrony zwierząt należących do nurtu „animal welfare” zajmuje się dobrostanem zwierząt. W przypadku takich organizacji można mówić o ideologii humanitarnej rzezi. Wysuwają one jedynie umiarkowane postulaty dotyczące określonego sposobu zabijania i wykorzystywania zwierząt do różnych celów.

Wiele organizacji pozarządowych bardzo mocno akcentuje ochronę praw zwierząt. Należą do nich przede wszystkim organizacje o zasięgu działania ogólnopolskim takie jak na przykład OTOZ Animals, Empatia, Fundacja Viva!., Klubu Gaja, Arka i wiele innych. Część organizacji działa głównie na szczeblu lokalnym. Są to Kluby Ekologiczne, Towarzystwa Przyjaciół Zwierząt, Towarzystwa Ochrony Przyrody, Koła Łowieckie, Związki Branżowe Hodowców i Użytkowników Zwierząt i wiele innych.

Organizacje te w różnym stopniu umożliwiają zagospodarowanie i pozytywne wykorzystanie energii społecznej. Rzeczywistą poprawę losu zwierząt można osiągnąć wyłącznie poprzez głębokie zmiany kulturowe. Zwierzęta w naszej kulturze mają często status podrzędny. Stanowią wartość głównie jako środek do osiągnięcia własnych celów osobistych i ekonomicznych. Zmiana modelu kultury i rozbudzanie świadomości społecznej i wrażliwości moralnej jest głównym celem działania tych organizacji. Współpraca z tymi organizacjami umożliwi lepsze zagospodarowanie energii społecznej i wyzwoli nowe pomysły i inspiracje dla pełniejszego upowszechniania przepisów ustawy.

Program upowszechniania przepisów ustawy będzie realizowany przez Śląski Ośrodek Doradztwa Rolniczego w Częstochowie w ścisłym współdziałaniu z Wojewódzkim Inspektorem Weterynarii w Katowicach przy współpracy z następującymi organizacjami pozarządowymi i związkami hodowców:

1. Śląski Związek Hodowców Bydła i Producentów Mleka – Zbigniew Klimowicz, Księży Las,
2. Wojewódzki Związek Hodowców i Producentów Trzody Chlewnej w Katowicach - Antoni Pucher Mikołów-Bujaków,
3. Śląskie Zrzeszenie Hodowców i Producentów Drobiu w Katowicach – Prezes Stefan Wiśniewski,
4. Regionalne Centrum Hodowli Zwierząt w Poznaniu Oddział w Opolu Biuro w

Katowicach,

5. Regionalny Związek Hodowców Owiec i Kóz – Opole,
6. Polski Związek Hodowców Gołębi Poczтовых Okręg Katowice, Prezes – Kazimierz Ludyga Piekary Śląskie,
7. Polski Związek Hodowców Królików w Katowicach – Jan Chudy – Katowice,
8. Polski Związek Hodowców Gołębi Rasowych i Drobiu Ozdobnego i Zwierząt Hodowlanych Oddział w Pilchowicach, prezes Kazimierz Tułak,
9. Związek Hodowców Drobego Inwentarza – Ornontowice,
10. Stowarzyszenie Miłośników Drobego Inwentarza – Knurów,
11. Związek Hodowców Drobego Inwentarza – Radlin,
12. Związek Hodowców Drobego Inwentarza Gliwice – Zabrze,
13. Okręgowy Związek Hodowców Koni – Katowice,
14. Związek Kynologiczny w Polsce Warszawa  
Oddziały Terenowe w woj. śląskim:  
42-500 Będzin, ul. Sportowa 4a  
43-300 Bielsko-Biała, ul. Sobieskiego 132  
41-902 Bytom, ul. Mickiewicza 13  
41-500 Chorzów, ul. Powstańców 41  
42-200 Częstochowa, ul. Szymanowskiego 1  
40-048 Katowice, ul. Kościuszki 42  
47-400 Racibórz, ul. Ks.Londzina 49  
44-200 Rybnik, ul. Kościuszki 17  
41-800 Zabrze, ul .Wolności 360
15. Polski Związek Hodowców Strusi - Płużnica

#### **4. Ramowy program szkoleń.**

Sprawą podstawową jest ukształtowanie w społeczeństwie właściwego, zgodnego z duchem ustawy stosunku do zwierząt, Upowszechnianiem takich postaw zajmują się w znacznym stopniu różne instytucje pozarządowe i organizacje społeczne, temat ten nie może jednak być pominięty w czasie szkoleń prowadzonych w ramach **Projektu**.

Zamierzeniem autorów **Projektu** jest ujęcie w programie szkoleń, w sposób z konieczności bardzo skondensowany, wszystkich zagadnień, związanych z zapewnieniem zwierzętom gospodarskim warunków właściwych z etycznego punktu widzenia i zgodnych z obowiązującym prawem, polskim i wspólnotowym

Tematyka omawiana w czasie szkoleń będzie więc obejmować :

- zagadnienia ogólne – temat dla wszystkich grup uczestników szkoleń, dotyczący wszystkich gatunków zwierząt, w tym :
  - przepisy związane z wymogiem humanitarnego traktowania zwierząt. Wymóg ten – ochrona przed traktowaniem zwierzęcia jak rzeczy dotyczy zwierząt dzikich, domowych, utrzymywanych w ogrodach zoologicznych czy placówkach naukowych. Okrutne traktowanie, zadawanie zwierzętom bólu, porzucanie zwierząt domowych, brak dbałości o zapewnienie im podstawowych potrzeb stanowi przestępstwo zagrożone karą pozbawienia wolności lub grzywną,
  - obowiązki, dotyczące wszystkich osób utrzymujących zwierzęta gospodarskie lub mających z nimi kontakt z tytułu wykonywanej pracy (właściciele, pracownicy) wynikające bezpośrednio z przepisów dotyczących humanitarnego traktowania zwierząt. Obejmują :
    - zapewnienie zwierzętom gospodarskim odpowiedniej opieki – osoby opiekujące się zwierzętami powinien cechować przyjazny stosunek do zwierząt (wykluczenie zachowań nie humanitarnych – znęcania się nad zwierzętami), ponadto powinny mieć przynajmniej minimalny zasób wiedzy (wykształcenie, szkolenia lub doświadczenie) pozwalający sprawować opiekę w sposób prawidłowy,
    - stworzenie warunków bytowania zapewniających podstawowe potrzeby zdefiniowane w przepisach o dobrostanie zwierząt (zwierzęta nie mogą cierpieć z powodu : pragnienia, głodu i nieprawidłowego odżywiania, niewygody i braku schronienia, zranień, chorób i zakażeń pasożytami, strachu, nieprawidłowych oznak zachowania),
    - stworzenie warunków chowu i hodowli nie narażających zwierząt na stres, urazy i uszkodzenia ciała oraz inne cierpienia,
    - umożliwienie zwierzętom swobodnego poruszania się – niedopuszczalne jest ograniczanie swobody poruszania się zwierząt (uwięzie, zbyt ciasne pomieszczenia) w sposób zmuszający do przyjmowania niewygodnej pozycji, powodujący urazy i cierpienia). W przypadku zwierząt trzymany ciągle lub często na uwięzi lub w zamkniętym pomieszczeniu konieczne jest zapewnienie przestrzeni odpowiedniej do potrzeb zwierzęcia,
    - wprowadzenie dotychczas nie stosowanej na terytorium Rzeczypospolitej Polskiej technologii chowu zwierząt wymaga uzyskania zezwolenia wojewody, stwierdzającego, że technologia spełnia określone wymogi.

- zagadnienia szczegółowe, dotyczące gatunków i kierunków użytkowania zwierząt gospodarskich, wynikające z zamieszczonych wyżej ogólnych wymogów dotyczących ochrony i utrzymania zwierząt oraz aktów prawnych krajowych i unijnych:

## WSPÓLNE DLA GATUNKÓW

- identyfikacja zwierząt - oznakowanie, dokumentacja dotycząca stanu zdrowotnego zwierząt,
- stały dozór - zwierzętami zajmować się powinna wystarczająca liczba pracowników posiadających odpowiednie umiejętności, wiedzę i kwalifikacje zawodowe.
- opieka weterynaryjna - każde zwierzę, które wydaje się chore lub okaleczone, powinno niezwłocznie otrzymać niezbędną pomoc. Jeśli jest to konieczne, zwierzęta chore lub okaleczone należy izolować w odpowiednim pomieszczeniu, wyposażonym w suche i wygodne podłoże,
- warunki, jakie muszą spełniać budynki inwentarskie :
  - ochrona utrzymywanych w nich zwierząt przed niekorzystnymi czynnikami atmosferycznymi (dobry stan dachu, domykające się wrota),
  - bezpieczne warunki pracy obsługi,
  - właściwa wentylacja (drożne otwory wlotowe i wylotowe powietrza, brak objawów nieprawidłowej wentylacji, takich jak zapach amoniaku lub stęchlizny, zawilgocenie stropu). Obieg powietrza, poziom zapylenia, temperaturę, względną wilgotność powietrza i stężenie gazów należy utrzymywać na poziomie nieszkodliwym dla zwierząt,
  - oświetlenie – wymagane jest natężenie światła (może to być światło naturalne lub sztuczne) umożliwiające dogłębne oglądanie zwierząt i kontrolę pomieszczeń. Zwierząt nie wolno trzymać w nieustannych ciemnościach ani też przy nieustannym oświetleniu. W pomieszczeniach z dostępem światła naturalnego oświetlenie określa się stosunkiem oszklonej powierzchni okien do powierzchni podłogi. Oświetlenie sztuczne powinno odpowiadać oświetleniu naturalnemu w godzinach od 9<sup>00</sup> do 17<sup>00</sup>,
  - utrzymanie higieny i zapewnienia bezpieczeństwa zwierzętom w pomieszczeniach – podłogi gładkie, o stabilnej, równej powierzchni, odpowiednio zabezpieczone kanały odprowadzające ścieki i gnojowicę, podłogi i powierzchnie ścian łatwe do utrzymania czystości,
  - systematyczne usuwanie odchodów,
  - wydzielenie w budynkach inwentarskich, w zależności od potrzeb, pomieszczeń lub stref o zastrzonym reżimie sanitarnym,

- jeśli zdrowie i dobro zwierząt zależy od sztucznego systemu wentylacyjnego, należy zadbać o odpowiedni system awaryjny gwarantujący odświeżanie powietrza w stopniu gwarantującym zdrowie i dobro zwierząt w przypadku awarii systemu podstawowego; należy także zainstalować system alarmowy ostrzegający o awariach,
- wymagania ewakuacyjne – wrota i drzwi budynku muszą otwierać się na zewnątrz, określona została maksymalna odległość najdalszych stanowisk od wyjścia ewakuacyjnego (nie może ona przekraczać 50 m. przy chowie ściółkowym i 75 m. przy chowie bezściółkowym), przy obsadzie zwierząt przekraczającej 15 szt. w budynku muszą być dwa wyjścia ewakuacyjne, jeżeli wewnątrz budynku jest podzielone na sekcje z każdej sekcji musi być wyjście ewakuacyjne,
- obsada zwierząt nie może przekraczać ustalonych norm powierzchni dla danego gatunku, dostosowanych do wieku i stanu fizjologicznego,
- zwierzęta trzymane na wolnym powietrzu należy w miarę potrzeby i możliwości chronić przed niekorzystnymi warunkami pogodowymi, drapieżnikami oraz zagrożeniami dla zdrowia,
- zakazuje się ograniczania swobody poruszania się zwierzęcia, z uwzględnieniem cech gatunkowych i zgodnie z ustalonymi doświadczeniami i wiedzą naukową, w sposób powodujący niepotrzebne cierpienie lub urazy,
- wszelki sprzęt zautomatyzowany lub zmechanizowany o podstawowym znaczeniu dla zdrowia i dobra zwierząt należy kontrolować co najmniej raz dziennie. W przypadku wykrycia uszkodzeń, należy natychmiast dokonać naprawy sprzętu lub też, jeśli nie jest to możliwe, podjąć odpowiednie kroki w celu zabezpieczenia zdrowia i dobra zwierząt,
- pojenie i żywienie zwierząt :
  - wymagane jest zapewnienie zwierzętom *nieograniczonego dostępu do świeżej wody*
  - koryta i poidła muszą być zabezpieczone przed zanieczyszczeniem, codziennie musi być sprawdzana ich czystość i uzupełniana woda, ważna jest jakość wody używanej do pojenia – może to być woda z ujęć miejskich, odpowiadająca wymogom dla wody pitnej i używanej dla potrzeb gospodarczych, w przypadku korzystania z innych źródeł wody jest wymagane odpowiednie zaświadczenie.
  - system pojenia zwierząt musi być dostosowany do gatunku i grupy wiekowej oraz systemu utrzymywania zwierząt, sprawa podstawowa to dostęp do wody dla wszystkich zwierząt w grupie ( właściwa wysokość umieszczenia poidel lub koryt, a w przypadku koryt przestrzeń dostępu)

- pasze używane w żywieniu
  - nie mogą wykazywać oznak zepsucia ( zmiany smaku, zapachu, konsystencji) wynikających z niekorzystnych procesów ( fermentacyjnych, gnilnych i innych) spowodowanych przez drobnoustroje, grzyby, roztocza, przechowywanie w niewłaściwych warunkach (wpływ światła ,temperatury, zawilgocenie),
  - konieczne jest przechowywanie pasz pochodzących z gospodarstwa i ich mieszanek z paszami z zakupu, w warunkach zabezpieczających przed zanieczyszczeniem przez robactwo, ptaki, gryzonie,
  - pasze soczyste należy składować w sposób zabezpieczający przed zepsuciem i zanieczyszczeniem – odpowiednie płyty, silosy, ochrona przed niekorzystnymi czynnikami, dodatki paszowe, premiksy,
  - pasze treściwe należy składować w pomieszczeniu oddzielnym od budynku inwentarskiego (unikanie zawilgocenia, suchym, czystym, zabezpieczonym przed szkodnikami j.w.,
  - ważne jest prawidłowe oznakowanie pasz – nazwa produktu, producenta, przeznaczenie – dla jakich zwierząt, data produkcji, trwałość, sposób stosowania
  - należy unikać stosowania pasz przeterminowanych
- Instalacja elektryczna, ze względów bezpieczeństwa, musi być zabezpieczona przed uszkodzeniem przez zwierzęta

**Szczegółowe zalecenia oraz standardy dla poszczególnych gatunków zwierząt gospodarskich ( bydło, trzoda chlewna, owce, drób, konie) zawarto w załączniku.**

Czas szkoleń :

- dla dużych producentów - 4 godziny (zakres rozszerzony)
- dla producentów utrzymujących niewielkie ilości zwierząt gospodarskich chowie przydomowym oraz dla posiadaczy zwierząt domowych - 2 godziny

## 5. Harmonogram szkoleń i źródła finansowania programu

Wyszczególnienie	Lata						Razem
	2005	2006	2007	2008	2009	2010	
Ilość szkoleń	40	80	80	80	80	80	440
Ilość uczestników	1200	2400	2400	2400	2400	2400	13 200



szkoleń							
Termin szkoleń	X -XII	X – XII I - III	X – XII I - III	X – XII I - III	X – XII I - III	X – XII I - III	
Miejsce realizacji	Powiaty, gminy i sołectwa o największej obsadzie inwentarza Łącznie 440 miejscowości						
Ilość doradztwa indywidualnego	1000	2000	2000	2000	2000	2000	11 000
Łącznie ilość rolników objętych szkoleniami i doradztwem	2200	4400	4400	4400	4400	4400	24 200

Razem w latach 2005 -2010 zaplanowano 440 szkoleń we wszystkich gminach, powiatach ziemskich i grodzkich województwa oraz dodatkowo w sołectwach o największej koncentracji inwentarza. Dotyczy to przede wszystkim sołectw w powiatach zawierciańskim, cieszyńskim i wodzisławskim o najwyższej obsadzie bydła, pszczyńskim, lublinieckim i kłobuckim o najwyższej obsadzie trzody chlewnej oraz mikołowskim, rybnickim i tarnogórskim o najwyższej obsadzie drobiu. Szczegółowy wykaz sołectw będzie zależał również od możliwości zabezpieczenia odpowiednich sal dydaktycznych na szkolenia w poszczególnych miejscowościach. Planuje się, że średnio w jednym szkoleniu weźmie udział około 30 uczestników tj. razem w latach 2005 – 2010 przeszkolonych zostanie 13 200 osób.

Łącznie z doradztwem indywidualnym liczba osób przeszkolonych wyniesie ponad 24 tysiące osób, co stanowi około 50 % rolników prowadzących produkcję zwierzęcą w gospodarstwach rolnych na terenie województwa, w tym wszystkich rolników prowadzących towarową produkcję zwierzęcą.

Finansowanie programu odbywać się będzie ze środków Samorządu Województwa na podstawie corocznej uchwały budżetowej Sejmiku Województwa Śląskiego. Na tej podstawie Śląski Ośrodek Doradztwa Rolniczego w Częstochowie - główny realizator programu opracuje szczegółowy program upowszechniania ustawy w każdym roku jego realizacji wraz z harmonogramem finansowo rzeczowym

obejmującym koszty szkoleń grupowych, wydawnictw, doradztwa indywidualnego i innych działań zawartych w programie oraz szczegółowy harmonogram szkoleń.

## **Załączniki**

### **A. Podstawowe standardy technologiczne dla poszczególnych gatunków i grup zwierząt w świetle przepisów ustawy „O Ochronie Zwierząt” i innych przepisów obowiązujących w Polsce i Unii Europejskiej**

Przez „standardy technologiczne” należy rozumieć zbiór wymagań łącznie z parametrami technicznymi w zakresie rozwiązań funkcjonalnych, wyposażenia technicznego i technologicznego oraz elementów infrastruktury technicznej spełniających potrzeby dobrostanu zwierząt, a także ochrony środowiska.

Poszczególne standardy produkcji i wymagania dotyczące dobrostanu i warunków zoohigienicznych utrzymania zwierząt w zależności od gatunku i sposobu chowu zasadniczo się różnią, stąd w kolejnych częściach opracowania omówiono osobno zagadnienia dotyczące bydła, trzody chlewnej, drobiu, owiec i koni.

#### **1. BYDŁO**

W rozdziale opisano i poddano analizie przepisy Unii Europejskiej oraz prawo polskie dotyczące standardów ochrony, utrzymania i dobrostanu bydła. Rozdział zawiera następujące tematy: ogólną ochronę i dobrostan zwierząt z uwzględnieniem cieląt, młodego bydła, krów mlecznych i bydła mięsnego oraz dojenie i urządzenia do przechowywania mleka

##### **1.2 Ochrona i dobrostan zwierząt**

Poniżej omówione zostaną zasady ogólne dotyczące ochrony i dobrostanu zwierząt.

###### **1.2.1 Przepisy Unii Europejskiej dotyczące ochrony zwierząt**

Decyzja Rady 78/923/EEC z dnia 19 czerwca 1978 r. w sprawie zawarcia Europejskiej Konwencji o ochronie zwierząt trzymanyh dla celów gospodarskich oraz Dyrektywa Rady 98/58/EC z dnia 20 lipca 1998 r. o ochronie zwierząt trzymanyh dla celów gospodarskich.

Celem jest ochrona zwierząt hodowlanych i gospodarskich, przede wszystkim w nowoczesnych systemach intensywnej produkcji oraz określenie minimalnych standardów ochrony zwierząt.

## **Obsługa**

Zwierzęta powinny być pod opieką wystarczającej liczby personelu posiadającego odpowiednie umiejętności, wiedzę i kompetencje zawodowe.

## **Kontrola**

Wszystkie zwierzęta utrzymywane w systemach gospodarskich, gdzie ich warunki utrzymania zależą od opieki ludzkiej należy kontrolować minimum raz dziennie. Zwierzęta utrzymywane w innych systemach należy kontrolować w odstępach odpowiednich by uniknąć cierpienia.

Należy zapewnić odpowiednie oświetlenie (stałe lub przenośne) aby umożliwić gruntowną kontrolę zwierząt w dowolnym czasie.

Zwierzętom, które zachorują lub zostaną zranione należy zapewnić należytą opiekę bez zbędnej zwłoki, a jeżeli zwierzętom taka opieka nie wystarcza, to należy niezwłocznie zasięgnąć porady lekarza weterynarii. W miarę potrzeby, należy chore lub zranione zwierzę odizolować w odpowiednich warunkach, jeżeli to niezbędne w suchym, wygodnym legowisku.

## **Przechowywanie dokumentów**

Właściciel lub opiekun zwierząt jest zobowiązany przechowywać dokumenty przeprowadzonego leczenia i liczby stwierdzonych przy każdej kontroli zgonów.

Niniejsze dokumenty są przechowywane przez okres, co najmniej trzech lat i powinny być gotowe do okazania właściwemu organowi w trakcie przeprowadzania kontroli lub gdy jest to wymagane.

## **Swoboda poruszania się**

Nie wolno ograniczać swobody poruszania się zwierząt w sposób, który mógłby spowodować niepotrzebne cierpienie bądź urazy. W przypadku zwierząt utrzymywanych regularnie na uwięzi lub w budynkach, należy zapewnić mu odpowiednią do jego potrzeb fizjologicznych i psychicznych przestrzeń zgodnie ze stosowaną praktyką i wiedzą naukową.



Obora wolnostanowiskowa ściółkowa (fot. za IBMER „Systemy utrzymania bydła”)

### **Budynki i pomieszczenia**

Materiały używane do budowy pomieszczeń, w szczególności do budowy zagród i sprzętu, z którymi zwierzęta są w kontakcie, nie mogą być szkodliwe dla nich i muszą być łatwe do czyszczenia i dezynfekowania.

Pomieszczenia i ich wyposażenie ochraniające zwierzęta musi być tak skonstruowane i utrzymywane, aby nie było w nich ostrych powierzchni, kantów, które mogłyby zranić zwierzę.

Wentylacja, poziom kurzu, temperatura, odpowiednia wilgotność i koncentracja gazu nie może przekraczać poziomu szkodliwego dla zwierząt.

Zwierzęta trzymane w budynkach nie mogą przebywać cały czas w ciemności lub bez odpowiedniej przerwy od sztucznego oświetlenia. Tam gdzie naturalne światło jest niewystarczające by sprostać fizjologicznym i psychologicznym potrzebom zwierząt, należy zapewnić odpowiednie sztuczne oświetlenie.

Zwierzęta nie trzymane w budynkach w razie potrzeby muszą mieć zapewnioną odpowiednią ochronę przed złą pogodą, drapieżnikami i zagrożeniem dla ich zdrowia.

### **Sprzęt mechaniczny i zautomatyzowany**

Sprzęt mechaniczny i zautomatyzowany niezbędny dla zdrowia i warunków utrzymania zwierząt musi być kontrolowany przynajmniej raz dziennie. W przypadku

wykrycia uszkodzeń, należy je niezwłocznie usunąć, lub jeżeli jest to niemożliwe, należy podjąć odpowiednie kroki by ochronić zdrowie i warunki utrzymania zwierząt. Tam gdzie zdrowie i warunki utrzymania zwierząt jest zależne od sztucznej wentylacji, należy zapewnić odpowiedni system zapasowy, gwarantujący wystarczającą wymianę powietrza, do zachowania zdrowia i warunków utrzymania zwierząt na wypadek uszkodzenia systemu, należy przewidzieć system alarmowy, w celu ostrzeżenia o uszkodzeniu. System alarmowy należy regularnie kontrolować.

### **Pasza, woda i inne substancje**

Zwierzęta należy karmić pełnowartościową dietą, odpowiednią do ich wieku i gatunku, podawanej w takich ilościach by utrzymać je w dobrym zdrowiu i zaspokoić ich potrzeby pokarmowe.

Wszystkie zwierzęta muszą mieć dostęp do pożywienia w odstępach odpowiednich do ich psychologicznych potrzeb i muszą mieć dostęp do odpowiedniej ilości wody spełniającej wymagania wody zdatnej do picia.

Sprzęt do karmienia i pojenia należy zaprojektować, skonstruować i umieścić w taki sposób, aby zminimalizować szkodliwy wpływ rywalizacji pomiędzy zwierzętami oraz niebezpieczeństwo skażenia wody i jedzenia.

Żadne inne substancje, za wyjątkiem tych, które są podawane do celów terapeutycznych, profilaktycznych lub leczenia zootechnicznego nie mogą być podawane zwierzęciu o ile nie zostało to poparte badaniami naukowymi, że wpływ danej substancji nie jest szkodliwy dla zdrowia lub warunków utrzymania zwierzęcia.

### **1.2.2 Polskie przepisy dotyczące ochrony i dobrostanu zwierząt**

**Ustawa o ochronie zwierząt z 1997 r.** - (tekst jednolity z 2003 r. Dz. U. Nr 106, poz. 1002 z późn. zm.). Ustawa definiuje m.in. następujące pojęcia:

humanitarne traktowanie zwierząt,  
konieczność bezzwłocznego uśmiercenia,  
okrutne metody w chowie i hodowli zwierząt,  
pielęgnacja,  
rażące zaniedbanie,

uwięź,

właściwe warunki bytowania.

Art. 5 ustawy mówi: „Każde zwierzę wymaga humanitarnego traktowania”.

Art. 6 ustawy mówi m. in.:

1. Nieuzasadnione lub niehumanitarne zabijanie zwierząt oraz znęcanie się nad nimi jest zabronione.

2. Przez znęcanie się nad zwierzętami należy rozumieć zadawanie albo świadome dopuszczanie do zadawania bólu lub cierpień, a w szczególności:

6) transport zwierząt, w tym zwierząt hodowlanych, rzeźnych i przewożonych na targowiska, przenoszenie lub przepędzanie zwierząt w sposób powodujący ich zbędne cierpienie i stres,

7) używanie uprzęży, pęt, stelaży, więzów lub innych urządzeń zmuszających zwierzę do przebywania w nienaturalnej pozycji, powodujących zbędny ból, uszkodzenia ciała albo śmierć,

10) utrzymywanie zwierząt w niewłaściwych warunkach bytowania, w tym utrzymywanie ich w stanie rażącego niechlujstwa oraz w pomieszczeniach albo klatkach uniemożliwiających im zachowanie naturalnej pozycji,

12) stosowanie okrutnych metod w chowie i hodowli zwierząt,

Art. 12 - 14 ustawy dotyczą zwierząt gospodarskich i mówią m.in.:

Art. 12 § 1. Kto utrzymuje zwierzęta gospodarskie jest obowiązany do zapewnienia im opieki i właściwych warunków bytowania.

§ 2. Warunki chowu i hodowli zwierząt nie mogą powodować urazów i uszkodzeń ciała lub innych cierpień.

§ 5. Obsada zwierząt ponad ustalone normy powierzchni dla danego gatunku, wieku i stanu fizjologicznego jest zabroniona.

§ 7. Minister właściwy do spraw rolnictwa w porozumieniu z ministrem właściwym do spraw środowiska określi, w drodze rozporządzenia, minimalne warunki utrzymywania poszczególnych gatunków zwierząt gospodarskich mając na względzie zapewnienie im właściwej opieki.

Art. 13 mówi:

1. Wprowadzenie dotychczas nie stosowanej na terytorium Rzeczypospolitej Polskiej technologii chowu zwierząt wymaga uzyskania zezwolenia wojewody, stwierdzającego, że technologia spełnia wymogi określone ustawą.

Rozporządzenie Ministra Rolnictwa i Rozwoju Wsi z dnia 28 września 2001 r w sprawie bezpieczeństwa i higieny pracy przy obsłudze zwierząt gospodarskich z 2001 r. - Dz. U. Nr 118 poz. 1268.

Rozporządzenie zobowiązuje pracodawcę zatrudniającego pracownika do obsługi zwierząt do zapewnienia odpowiednich warunków zapewniających bezpieczeństwo pracownika i obsługiwanych zwierząt.

Poniżej zacytowano te fragmenty, które mogą być przydatne przy opracowywaniu standardów dla bydła.

§ 2. W pomieszczeniach przeznaczonych do hodowli lub chowu zwierząt, zwanych dalej „pomieszczeniami inwentarskimi”, pracodawca powinien zapewnić w szczególności:

- 1) utrzymywanie czystości i porządku, w tym regularne usuwanie odchodów,
- 4) utrzymywanie właściwej wentylacji.

§ 4. W pomieszczeniach inwentarskich

- 1) powierzchnia podłogi korytarza powinna być nienasiąkliwa i ograniczająca poślizg,
- 2) szerokość korytarza powinna umożliwiać stosowanie urządzeń technicznych do dowozu i dozowania pasz, zapewniać łatwy i bezpieczny dostęp do zwierząt oraz bezpieczne wykonywanie czynności związanych z ich obsługą,
- 3) kanały odprowadzające ścieki i gnojowicę powinny być odpowiednio zabezpieczone,
- 4) drzwi powinny być otwierane na zewnątrz.

§ 7. 1. W nowo budowanych lub przebudowywanych pomieszczeniach inwentarskich powinny być zastosowane urządzenia techniczne ułatwiające pracę przy dowozie i dozowaniu pasz, usuwaniu odchodów zwierzęcych oraz pojeniu zwierząt.

2. W pomieszczeniach inwentarskich, o których mowa w ust. 1, niedopuszczalne jest umieszczanie progów w otworach drzwiowych.

§ 8. Niedopuszczalna jest eksploatacja instalacji oraz urządzeń elektrycznych nie zapewniających odpowiedniej ochrony przed możliwością porażenia.

§ 9. 1. Przy obsłudze buhajów powinno się zachować w szczególności następujące środki ostrożności:

- 1) buhaje powyżej 12 miesiąca życia powinny być prowadzone za pomocą tyczki o długości, co najmniej 140 cm, przymocowanej do pierścienia nosowego,
- 2) tyczka, o której mowa w pkt. 1, powinna być zapinana do pierścienia nosowego w czasie przebywania buhaja w boksie,



3) buhaje poniżej 12. miesiąca życia powinny być prowadzone na uwiązach, w obecności drugiej osoby.

§ 10. 1. Buhaje, kobyły ze źrebakami oraz maciory z prosiętami uznaje się za zwierzęta niebezpieczne i przy ich obsłudze powinno się zachować środki ostrożności, o których mowa w ust. 2-9.

2. Zwierzęta niebezpieczne powinny być:

2) umieszczone w oddzielnych boksach lub przywiązane uwiązami.

6) Zwierzęta wykazujące skłonność do kopania powinny być umieszczane w boksach, w sposób zapewniający bezpieczeństwo pracowników.

7) Nad stanowiskami dla zwierząt niebezpiecznych powinny być umieszczone napisy ostrzegawcze.

8) Boksy powinny być skonstruowane w taki sposób, aby karmienie zwierząt i zakładanie uwiązków mogło odbywać się bez konieczności wchodzenia do nich, a drzwi otwierały się na zewnątrz

§ 12. 1. Stanowisko do naturalnego rozrodu zwierząt znajdujące się poza budynkiem powinno być ogrodzone.

2. Dopuszcza się usytuowanie stanowiska, o którym mowa w ust. 1, wewnątrz budynku, jeżeli:

1) zostanie oddzielone od stanowiska osób nadzorujących proces rozrodu ogrodzeniem wykonanym z drewnianych bali,

2) będzie wyposażone w wyjście awaryjne.

§ 13. 1. Podczas przewozu zwierząt środkami transportu osoby konwojujące powinny przebywać w miejscu oddzielnym od zwierząt.

2. Załadunek lub wyładunek zwierząt powinien odbywać się przy użyciu ramp, pomostów lub pochylni o podłożu ograniczającym poślizg, wyposażonych w zabezpieczenia boczne.

### **1.3 Cielęta i młode bydło**

Poniżej przedstawione zostaną zasady i przepisy dotyczące cieląt i młodego bydła.

#### **1.3.1 Przepisy Unii Europejskiej dotyczące cieląt i młodego bydła**

Przepisy UE odnoszące się do bydła zawarte zostały w następujących przepisach:

**Dyrektywa Rady z dn. 19 listopada 1991 r. ustanawiająca minimalne standardy ochrony cieląt (91/629/EEC) (1)**

oraz

- **Decyzja Komisji 97/182/EC z dn. 24 lutego 1997 r. zmieniająca Załącznik do dyrektywy 91/629/EWG ustanawiającej minimalne normy ochrony cieląt (Tekst mający znaczenie dla EOG) (97/182/WE);**

oraz

**Dyrektywa Rady 97/2/EC z dn. 20 stycznia 1997 r. zmieniająca Dyrektywę 91/629/EEC ustanawiającą minimalne standardy ochrony cieląt (3).**

Celem dwóch powyższych Dyrektyw i jednej Decyzji jest stworzenie wspólnych standardów minimalnych w zakresie ochrony cieląt hodowlanych i tucznych dla zapewnienia racjonalnego rozwoju produkcji.

Cielę definiowane jest jako zwierzę gatunku bydło w wieku do sześciu miesięcy.

Pomieszczenia dla cieląt muszą być skonstruowane w taki sposób, by każde z cieląt mogło bez przeszkód kłaść się, odpoczywać, wstawać i czyścić się. Cieląt nie wolno trzymać na uwięzi, z wyjątkiem cieląt trzymany w grupach, które można uwięzić na okres czasu nie przekraczający jednej godziny w momencie podawania mleka lub preparatu zastępującego mleko. Uwięź powinna być tak skonstruowana, by nie stwarzała ryzyka uduszenia lub zranienia zwierzęcia i pozwalała mu na poruszanie się zgodnie z Decyzją.

Podczas upałów lub w przypadku cieląt chorych należy zapewnić stały dostęp do świeżej wody pitnej.

Powyższe wymogi stosują się do wszystkich gospodarstw.

Wymogi wymienione poniżej nie stosują się do gospodarstw posiadających mniej niż sześć cieląt, ani też do tych, gdzie cielęta ssące trzymane są razem z matkami. Wśród gospodarstw innych niż wymienione, poniższe przepisy stosują się do wszystkich budynków nowych lub przebudowanych. Poczynając od dnia 31 grudnia 2006 r. przepisy te będą obowiązywały dla wszystkich gospodarstw.

Cieląt nie wolno trzymać w indywidualnych kojcach po dojściu do wieku ośmiu tygodni, chyba, że lekarz weterynarii stwierdzi, iż izolacja w celu leczenia jest konieczna z uwagi na stan zdrowia lub zachowanie zwierzęcia.

Szerokość kojca dla pojedynczego cielęcica musi być co najmniej równa wysokości cielęcica w kłębie, mierzonej w pozycji stojącej, zaś długość takiego kojca musi być co

najmniej równa długości zwierzęcia mierzonej od czubka nosa do ogonowego końca kości kulszowej, pomnożonej przez 1,1.

Indywidualne kojce dla cieląt (z wyjątkiem kojców przeznaczonych do izolowania zwierząt chorych) muszą posiadać ściany ażurowe, nie zaś lite, by cielęta mogły utrzymać bezpośredni kontakt wzrokowy i dotykowy między sobą.

W przypadku cieląt trzymany w grupach, swobodna powierzchnia podłogi umożliwiająca zwierzęciu obracanie się i kładzenie bez przeszkód musi wynosić co najmniej 1,5 m<sup>2</sup> na każde cielę o wadze żywej poniżej 150 kg, co najmniej 1,7 m<sup>2</sup> na każde cielę o wadze żywej 150 - 220 kg, oraz co najmniej 1,8 m<sup>2</sup> na każde cielę o wadze żywej 220 kg lub więcej.

### **1.3.2 Polskie przepisy dotyczące ochrony cieląt i młodego bydła**

Polskie prawo nie zawiera osobnych aktów prawnych dotyczących cieląt i młodego bydła mlecznego. Ustawa o ochronie zwierząt zawiera kilka przepisów odnoszących się wyłącznie do cieląt.



Bateria kojców indywidualnych dla cieląt (fot. za IBMER „Systemy utrzymania bydła”)

Artykuł 12. 4.a:

Z zastrzeżeniem pkt. 4b zabrania się utrzymywania cieląt:

- powyżej 8 tygodnia życia w pojedynczych boksach,
- na uwięzi, z wyjątkiem pory karmienia, kiedy to okres trzymania na uwięzi nie może przekroczyć 1 godziny.

4.b Przepis pkt. 4.a. nie dotyczy gospodarstw rolnych, w których jednocześnie utrzymywane jest mniej niż 6 cieląt.

#### **1.4 Przepisy dotyczące ochrony krów mlecznych i bydła mięsnego**

Ani prawo Unii Europejskiej, ani też prawo polskie nie zawiera osobnych aktów prawnych odnoszących się do krów mlecznych u bydła mięsnego. Zastosowanie mają tu przepisy ogólne o ochronie zwierząt.

## **2. ŚWINIE**

W niniejszym rozdziale opisano i poddano analizie przepisy Unii Europejskiej i polskie dotyczące ochrony, dobrostanu i utrzymywania świń .

Kwestie omawiane w Decyzji Rady z dn. 19 czerwca 1978 (78/923/EEC) dotyczące zawarcia Europejskiej Konwencji o ochronie zwierząt trzymanyh do celów gospodarskich regulowane są w prawie polskim Ustawą z dn. 1 sierpnia 1997 o ochronie zwierząt (tekst jednolity z 2003 r. Dz. U. Nr 106, poz. 1002 z późn. zm.). W Polsce, jak i w Europie największą rolę odgrywają świny należące do typu mięsnego, charakteryzujące się przede wszystkim szybkimi przyrostami, ekonomicznym wykorzystaniem paszy na przyrost masy ciała i wysoką mięsnością. Większość tuczników utrzymywanych jest do masy ciała średnio 105 kg.

### **2.1 Przepisy Unii Europejskiej dotyczące ochrony i dobrostanu świń**

Poniżej omówiono przepisy o dobrostanie zwierząt mające zastosowanie w chowie świń. Najważniejszymi aktami prawnymi są

- Dyrektywa Rady (91/630/EWG) z dnia 19 listopada 1991 r. ustanawiająca minimalne normy ochrony świń;
- Dyrektywa Rady 2001/88/WE z dnia 23 października 2001 r. zmieniająca dyrektywę 91/630/EWG ustanawiającą minimalne normy ochrony świń;
- Dyrektywa Komisji 2001/93/WE z dnia 9 listopada 2001 r. zmieniająca dyrektywę 91/630/EWG ustanawiającą minimalne normy ochrony świń;

Do świń mają także zastosowanie ogólne przepisy o ochronie i dobrostanie zwierząt.

- Wszystkie zwierzęta należy karmić, co najmniej raz dziennie. Jeśli świny nie są karmione w grupach ze swobodnym dostępem do paszy lub przy pomocy systemu

automatycznego zapewniającego diety indywidualne, to wszystkie zwierzęta w grupie powinny otrzymywać paszę jednocześnie (91/630/EWG).

- Do wszystkich wymogów odnośnie minimalnej powierzchni dla różnych kategorii świń odnoszą się zasady zawarte w Dyrektywie Rady 91/630/EWG i 2001/88/EC..
- W pomieszczeniach dla świń niedozwolony jest nieustanny hałas o natężeniu przekraczającym 85 dB (91/630/EWG.).
- Minimalne wymagane oświetlenie chlewni wynosi 40 lux (91/630/EWG.). Oświetlenie takie może być wymagane z uwagi na konieczność poprawnego wykonywania czynności przez pracowników oraz unikania wypadków, podczas gdy zalecenia często przekraczają ten poziom.
- Dyrektywa (91/630/EWG) i (2001/88/EC) stwierdza, iż zwierzęta ranne lub chore należy przemieszczać do kojców indywidualnych (nie zaś na stanowiska).
- Świniom należy zapewnić dostęp do wystarczających ilości materiałów do rycia. Dyrektywa (2001/88/EC) i 91/630/EWG wymienia tu słomę, siano, trociny, wióry oraz torf pasteryzowany. Materiały nie mogą być szkodliwe dla zdrowia zwierząt. Przepis ten obowiązuje dla wszystkich chlewni od dnia 1 stycznia 2003.

### **2.1.1 Maciory zasuszone i prośne**

*Dyrektywa Rady 2001/88/EC z dn. 23 października 2001 r. zmieniająca dyrektywę 91/630/EWG ustanawiającą minimalne normy ochrony świń podaje następujące zasady:*

- Od dnia 1 stycznia 2006 zakazane będzie stosowanie uwięzi we wszystkich pomieszczeniach dla macior i loszek. Zasada ta obowiązuje już dla wszystkich chlewni nowych lub modernizowanych.

Maciory i loszki trzyma się w grupach w okresie od jednego tygodnia po kryciu do jednego tygodnia przed wyproszeniem. Zasada ta obowiązuje od dnia 1 stycznia 2003 dla wszystkich chlewni nowych i od dnia 1 stycznia 2013 dla wszystkich działających chlewni. Przepisu nie stosuje się natomiast wobec gospodarstw trzymających mniej niż 10 macior.

Powierzchnia i podłoga

- Na jedną maciorę musi przypadać co najmniej 2,25 m<sup>2</sup>, powierzchnię tą należy jednak zwiększyć o 10% (2,48 m<sup>2</sup>), jeśli grupa liczy sobie mniej niż sześć macior. Jeśli w grupie jest więcej niż 40 macior, powierzchnię na jedno zwierzę można zmniejszyć o 10% (2,03 m<sup>2</sup>).

- Na jedną loszkę musi przypadać co najmniej 1,64 m<sup>2</sup>, powierzchnię tą należy jednak zwiększyć o 10% (1,80 m<sup>2</sup>), jeśli grupa liczy sobie mniej niż sześć loszek. Jeśli w grupie jest więcej niż 40 loszek, powierzchnię na jedno zwierzę można zmniejszyć o 10% (1,48 m<sup>2</sup>).

- Na jedna maciorę musi przypadać co najmniej 1,3 m<sup>2</sup> litej podłogi, która powinna stanowić jeden obszar. Podłoga lita posiada nie więcej niż 15% otworów odpływowych.

- Na jedna loszkę musi przypadać co najmniej 0,95 m<sup>2</sup> litej podłogi, która powinna stanowić jeden obszar. Podłoga lita posiada nie więcej niż 15% otworów odpływowych.

- W przypadku stosowania podłogi rusztowej szczeliny nie mogą być szersze niż 20mm, zaś szerokość beleczek musi wynosić co najmniej 80mm.

### **2.1.2 Knury**

Kojce dla dorosłych knurów muszą mieć powierzchnię co najmniej 6m<sup>2</sup> i obejmować suchy obszar wypoczynkowy. Knur musi także mieć możliwość obracania się oraz musi słyszeć, czuć i widzieć inne świnie.

- Kojce dla knurów wykorzystywane do krycia nie mogą mieć powierzchni mniejszej niż 10m<sup>2</sup>. Uwaga: Zasada ta obowiązuje dla wszystkich nowych chlewni od dnia 1 stycznia 2003; dla wszystkich działających chlewni zaczęła obowiązywać od dnia 1 stycznia 2005.

Należy podkreślić, że knur może być trzymany w kojcu normalnych rozmiarów, lecz musi zostać przeniesiony do większego kojca na czas krycia. Z jednego kojca do krycia może oczywiście korzystać po kolei kilka knurów.

- Kojce do krycia należy projektować tak, by zapobiegać urazom u zwierząt (Dyrektywa Rady 98/58/EC z dn. 20 lipca 1998) i 91/630/EWG.

Należy stwierdzić, że do kojców stosowanych do krycia odnoszą się wszystkie wymogi odnośnie jakości wyposażenia oraz podłogi. Podczas krycia nie wolno stosować jakichkolwiek zabiegów szkodliwych dla zwierząt.

Wymiary kojców

- Długość każdej ze ścian kojca nie może wynosić mniej niż 2,8 m. W przypadku grup złożonych z mniej niż sześciu macior długość każdej ze ścian musi wynosić co najmniej 2,4 m.

Kojce indywidualne

- Macior agresywnych lub rannych nie wolno umieszczać na stanowiskach, Muszą one zostać przeniesione do indywidualnych kojców o takich wymiarach, by zwierzę mogło się swobodnie obrócić. Oznacza to, że długość każdej ze ścian nie może wynosić mniej niż 1,45 m.

Materiały do rycia

- Maciorom należy zapewnić wystarczającą ilość materiałów do rycia. Dyrektywa 91/630/EWG (2001/88/EC) wymienia tu słomę, siano, trociny, wióry i torf pasteryzowany. Materiały te nie mogą być szkodliwe dla zdrowia zwierząt. Przepis ten obowiązuje dla wszystkich chlewni od dnia 1 stycznia 2003.

Żywienie

- Dla zaspokojenia potrzeby żucia, maciorom zasuszonym i prośnym, jak również loszkom, należy zapewnić pokarmy objętościowe o dużej zawartości włókien oraz energii.

### **2.1.3 Maciory karmiące i prosięta**

**Dyrektywa Rady 91/630/EEC z dn. 19 listopada 1991** w porównaniu z **Dyrektywą Rady 2001/88/EC**, wspomina konkretnie o standardach ochrony macior karmiących i prosiąt.



Grupowe utrzymanie loch zasuszonych i prośnych (fot. za IBMER „Systemy utrzymania świń”)

- Macior nie wolno trzymać na uwięzi po dniu 1 stycznia 2006; dopuszcza się natomiast trzymanie macior na stanowiskach indywidualnych.
- Przycinanie ogona i zębów nie powinno być wykonywane rutynowo. Jeśli zabiegi te okażą się konieczne, należy je wykonywać w ciągu pierwszych siedmiu dni życia.
- Odsadzanie prosiąt można przeprowadzić najwcześniej po trzech tygodniach życia, o ile gospodarstwo posiada specjalne do tego celu kojce, a w stadach technologicznych po 4 tygodniach.



Grupowe stanowiska paszowe – system stołkowy dla loch  
(fot. za IBMER „Systemy utrzymania świń”)



### 2.1.3 Warchlaki

O warchlakach wspominają Dyrektywy 91/630/EEC i 2001/88/EC, gdzie podane są wymagania co do minimalnej swobodnej powierzchni zależnie od wagi świń.

- Warchlaki definiuje się jako świnię w wieku do 10 tygodni, lecz wymagania w zakresie powierzchni określa się według wagi zwierzęcia. Jeśli zachodzi konieczność połączenia świń z różnych grup, należy to robić wkrótce po odsadzeniu i nie później.

Świnie ranne lub chore należy tymczasowo przenieść do kojca indywidualnego. W miarę możliwości należy unikać i zwalczać zachowania agresywne i obgryzanie ogonów. Jeśli zwierzęta nie są żywione *ad libitum* (do woli), należy zadbać o to, by wszystkie mogły pobierać paszę w tym samym czasie.

- W przypadku stosowania betonowych podłóg rusztowych, szerokość szczelin nie może przekraczać 14 mm, zaś minimalna szerokość beleczek musi wynosić 50mm. Warchlaki objęte są ogólnymi przepisami o ochronie zwierząt. W prawie polskim nie ma odpowiedników powyższych przepisów; istnieją jedynie zalecenia.

### 2.1.4 Tuczniki

Tuczniki wymienione zostały jedynie w Dyrektywach 91/630/EEC i 2001/88/EC, gdzie podane są minimalne wymogi co do swobodnej przestrzeni.



Zraszacze w chlewni bezściółkowej mają na celu obniżenie temperatury  
(fot. za IBMER „Systemy utrzymania świń”)

- Tuczniaki definiuje się jako zwierzęta w wieku powyżej 10 tygodni, lecz wymogi co do przestrzeni określone są według wagi tuczniaków. Świnie ranne lub chore należy tymczasowo przenieść do kojca indywidualnego. Należy unikać i w miarę możliwości zwalczać agresję oraz obgryzanie ogonów wśród zwierząt. Jeśli zwierzęta nie mają swobodnego dostępu do paszy, należy zapewnić możliwość jednoczesnego podawania paszy wszystkim świniom w grupie.

- W przypadku stosowania betonowych podłóg rusztowych, szerokość szczelin nie może przekraczać 18mm, zaś minimalna szerokość beleczek musi wynosić 80mm.



Tuczniaki utrzymywane „na głębokiej” ściółce  
(fot. za IBMER „Systemy utrzymania świń”)

Tuczniaki objęte są ogólnymi przepisami o ochronie zwierząt. W prawie polskim nie ma odpowiedników powyższych przepisów; istnieją jedynie zalecenia.

### **3. DRÓB**

W niniejszym rozdziale przedstawiono i poddano analizie przepisy Unii Europejskiej oraz polskie dotyczące systemów utrzymania drobiu.

### **3.1 Ogólne przepisy Unii Europejskiej dotyczące ochrony i dobrostanu drobiu**

Dyrektywa Rady (98/58/EC) o ochronie zwierząt gospodarskich przewiduje konkretne wymogi minimalne, między innymi w zakresie ochrony drobiu. Konwencja obejmuje szereg przepisów ogólnych regulujących chów zwierząt, a odnoszących się np. do budynków inwentarskich, żywienia, pojenia, przemieszczania, swobody poruszania się, oświetlenia, temperatury, kontroli stanu zwierząt, wentylacji awaryjnej z systemem alarmowym itd. Wszystkie te czynniki powinny odpowiadać potrzebom fizjologicznym i etiologicznym zwierząt, określonym na podstawie ustalonego doświadczenia i wiedzy naukowej.

W związku z urządzeniami dla drobiu należy mieć na uwadze następujące wymagania:

#### **Pracownicy i kontrola**

- Zwierzętami zajmować się powinna wystarczająca liczba pracowników posiadających odpowiednie umiejętności, wiedzę i kwalifikacje zawodowe.

- Zwierzęta podlegają kontroli w odstępach wystarczająco krótkich, by zapobiec sytuacjom powodującym cierpienie, zaś zwierzęta utrzymywane w nowoczesnym systemach intensywnej produkcji- co najmniej raz dziennie.

- Należy zapewnić odpowiednie oświetlenie (stałe lub przenośne) umożliwiające dokładną kontrolę stanu zwierząt w dowolnym momencie.

- Każde zwierzę, które wydaje się chore lub okaleczone, powinno niezwłocznie otrzymać niezbędną pomoc. Jeśli jest to konieczne, zwierzęta chore lub okaleczone należy izolować w odpowiednim pomieszczeniu, wyposażonym w suche i wygodne podłoże.

#### **Swoboda poruszania się**

- Zakazuje się ograniczania swobody poruszania się zwierzęcia, z uwzględnieniem cech gatunkowych i zgodnie z ustalonymi doświadczeniami i wiedzą naukową, w sposób powodujący niepotrzebne cierpienie lub urazy.

#### **Budynki i pomieszczenia**

- Materiały stosowane do budowy pomieszczeń dla zwierząt nie mogą być szkodliwe dla zwierząt, muszą natomiast nadawać się do dokładnego czyszczenia i dezynfekcji.

- Pomieszczenia muszą być skonstruowane i konserwowane w taki sposób, by nie zawierały ostrych kantów, o które zwierzę mogłoby się skaleczyć.

- Obieg powietrza, poziom zapylenia, temperaturę, względną wilgotność powietrza oraz stężenie gazów należy utrzymywać na poziomie nieszkodliwym dla zwierząt.
- Zwierząt trzymanych w budynkach nie wolno trzymać w całkowitej ciemności ani też bez okresów odpoczynku od sztucznego oświetlenia. Jeśli światło naturalne nie wystarcza dla zaspokojenia fizjologicznych i etiologicznych potrzeb zwierząt, należy zapewnić odpowiednie oświetlenie sztuczne.



Zwierzęta trzymane na wolnym powietrzu  
(fot. za IBMER „Systemy utrzymania drobiu”)

- Zwierzęta trzymane na wolnym powietrzu należy w miarę potrzeby i możliwości chronić przed niekorzystnymi warunkami pogodowymi, drapieżnikami oraz zagrożeniami dla zdrowia.

### **Sprzęt zautomatyzowany lub zmechanizowany**

- Wszelki sprzęt zautomatyzowany lub zmechanizowany o podstawowym znaczeniu dla zdrowia i dobra zwierząt należy kontrolować co najmniej raz dziennie. W przypadku wykrycia uszkodzeń, należy natychmiast dokonać naprawy sprzętu lub też, jeśli nie jest to możliwe, podjąć odpowiednie kroki w celu zabezpieczenia zdrowia i dobra zwierząt.
- Jeśli zdrowie i dobro zwierząt zależy od sztucznego systemu wentylacyjnego, należy zadbać o odpowiedni system awaryjny gwarantujący odświeżanie powietrza w

stopniu gwarantującym zdrowie i dobro zwierząt w przypadku awarii systemu podstawowego; należy także zainstalować system alarmowy ostrzegający o awariach.

### **Pożywienie i woda**

- Zwierzęta należy odpowiednio żywić, podając pokarm w odstępach czasu odpowiednich do ich potrzeb fizjologicznych.
- Zwierzętom należy zapewnić dostęp do odpowiednich źródeł wody pitnej.
- Urządzenia do karmienia i pojenia zwierząt muszą być zaprojektowane, skonstruowane i umieszczone w taki sposób, by zminimalizować ryzyko zanieczyszczenia pokarmu i wody oraz szkodliwych skutków walki o pokarm i wodę pomiędzy poszczególnymi osobnikami.

Dyrektywa Rady 91/628/EWG z dnia 19 listopada 1991 r. w sprawie ochrony zwierząt podczas transportu i zmieniająca dyrektywy 90/425/EWG oraz 91/496/EWG znowelizowana Dyrektywą 95/29/WE zawiera osobny rozdział regulujący transport drobiu. Dyrektywa podaje wymagania nie tylko co do wagi i rozmiarów ptaków, lecz także co do ich stanu fizycznego, warunków atmosferycznych podczas transportu oraz prawdopodobnego czasu jego trwania.

Ponadto zasady regulujące ubój i likwidację np. kurcząt brojlerów oraz jednodniówek zawarte zostały w ***Dyrektywie Rady (93/119/EC) o ochronie zwierząt w czasie uboju lub uśmiercania..***

## **3.2 Ogólne przepisy polskie dotyczące ochrony i dobrostanu drobiu**

***Ustawa o ochronie zwierząt z dn. 21 sierpnia 1997*** ((tekst jednolity z 2003 r. Dz. U. Nr 106, poz. 1002 z późn. zm.);), regulująca sposób traktowania zwierząt, jest podstawowym polskim aktem prawnym regulującym chów i hodowlę zwierząt gospodarskich, który ma zastosowanie także i do drobiu. Oto niektóre przepisy tej ustawy posiadające szczególne znaczenie dla systemów utrzymania drobiu:

- Zwierzę jest istotą żywą, zdolną do odczuwania cierpienia, a zatem nie jest przedmiotem; człowiek winien jest zwierzęciu szacunek i ochronę, jak również opiekę, a więc humanitarne traktowanie;

- Zakazuje się okrutnego traktowania zwierząt, co obejmuje w szczególności zadawanie ostrego bólu, wykorzystywanie głodu lub wstrząsów elektrycznych w celu zmuszenia zwierzęcia do określonego zachowania, przymusowe żywienie i pojenie, rażące zaniedbania w rodzaju niewłaściwego utrzymywania, opieki, mikroklimatu i uwięzi;

- Należy zapewnić dobrostan zwierząt; w przeciwieństwie do przepisów Unii Europejskiej, prawo polskie nie podaje konkretnych wymogów co do pracowników zajmujących się zwierzętami bądź ptakami; nie zawiera też szczegółowych wymogów co do kontroli stanu zwierząt.

Ustawa o ochronie zwierząt nie zawiera szczegółowych norm, ale obliguje ministra rolnictwa do ich ustanowienia drogą rozporządzenia (***Rozporządzenie Ministra Rolnictwa i Rozwoju Wsi z dn. 2 września 2003r. w sprawie minimalnych warunków utrzymania poszczególnych gatunków zwierząt gospodarskich. Dz.U. Nr 167 Poz. 1629 wraz z późniejszymi zmianami***).

W ustawie o ochronie zwierząt znajdują się ogólne zapisy, które dotyczą również ochrony i dobrostanu drobiu :

- zabrania się podawania hormonów i substancji o działaniu tyreostatycznym i beta-agonistycznym w celu innym niż leczniczy,
- farmer przez 3 lata musi gromadzić dokumenty dotyczące przebiegu leczenia, zabiegów weterynaryjnych i padnięć,
- zabiegi zootechniczne i weterynaryjne mogą prowadzić tylko osoby o odpowiednich kwalifikacjach - starając się nie powodować zbędnych cierpień u ptaków,
- wprowadzenie nowej (nie stosowanej w kraju) technologii chowu wymaga zezwolenia wojewody,
- transport ptaków może odbywać się wyłącznie środkami do tego przeznaczonym, a obsługa musi mieć kwalifikacje potwierdzone przez służby weterynaryjne.

Ponadto wymienione na wstępie inne przepisy regulują również sprawę ochrony i dobrostanu drobiu w szczególności:

- wymagania weterynaryjne, jakie musi spełniać podmiot prowadzący produkcję drobiu,

- nadzór i kontrolę Inspekcji Weterynaryjnej nad przestrzeganiem wymagań dotyczących ochrony i dobrostanu drobiu,
- środki do transportu zwierząt muszą być łatwe do czyszczenia i dezynfekcji, a pojemniki -jednorazowego użytku lub każdorazowo zdezynfekowane,
  - w pojemniku - drób tego samego gatunku,
  - pojemnik musi być opisany (gatunek, liczba, skąd),
  - nie może być przekroczona obsada pojemnika
  - drób poniżej 1,6 kg 200 cm<sup>2</sup>/kg
  - drób 1,6- 3,0 kg 160 cm<sup>2</sup>/kg
  - drób 3- 5 kg 115 cm<sup>2</sup>/kg
- środek transportu musi chronić przed wpływami atmosferycznymi, zapewniać wentylację i ewentualne ogrzewanie, a przy transporcie powyżej 24 h dostęp do paszy i wody.

### 3.3 Przepisy Unii Europejskiej dotyczące produkcji jaj spożywczych

Poniżej omówiono i poddano analizie przepisy Unii Europejskiej dotyczące kur niosek. Szczególny nacisk położono na **Dyrektywę Rady 1999/74 z dn. 19 lipca 1999**, która wprowadza minimalne standardy ochrony niosek, które osiągnęły dojrzały wiek i które są trzymane do produkcji jaj, nie przeznaczonych dla wylęgarni, tylko produkcji jaj dla ludzkiej konsumpcji, w tym także produkcji jaj dla celów przemysłowych.

Od roku 1988 zasady chowu klatkowego niosek regulowane były **Dyrektywą Rady 88/166**. Jednakże przepisy tej Dyrektywy obowiązywały jedynie do końca roku 2002. Od 1 stycznia 2003 do chowu klatkowego niosek stosują się przepisy Regulacji Komisji (EC) nr 1651/2001 oraz **Dyrektywy Rady 1999/74/EC**. W podrozdziale przedstawiono także standardy rynkowe obowiązujące w Unii Europejskiej.

#### 3.3.1 Dobrostan zwierząt

Dyrektywa określająca minimalne standardy ochrony niosek - **Dyrektywa Rady 1999/74 z dn. 19 lipca 1999** - ma zastosowanie do wszystkich stad liczących powyżej 350 niosek produkujących jaja spożywcze. Dyrektywa rozróżnia trzy typy systemów utrzymania niosek:

- Systemy bezklatkowe (chów podłogowy, w tym ekologiczna produkcja jaj);
- Systemy klatkowe tradycyjne,
- Klatki wzbogacone.

#### 4.3.1.1 Systemy bezklatkowe

Wszystkie nowe lub przebudowane systemy utrzymywania, jak również systemy, których rozruch nastąpił po dniu 1 stycznia 2002 muszą spełniać wymienione poniżej standardy minimalne. Do dnia 1 stycznia 2007 wymóg ten będzie obowiązywał także wobec istniejących systemów przejętych w użytkowanie przed dniem 31 grudnia 2001.



(fot. za IBMER „Systemy utrzymania drobiu”)

#### Systemy karmienia

W przypadku stosowania podłużnych karmideł łańcuchowych, na każdą nioskę powinno przypadać co najmniej 10 cm brzegu karmidła; jeśli stosowane są karmidła okrągłe, należy przewidzieć co najmniej 4 cm na nioskę.

#### Systemy pojenia

W przypadku stosowania ciągłych poidel korytowych, na każdą nioskę musi przypadać co najmniej 2,5 cm brzegu koryta; jeśli stosowane są poidła okrągłe, wymagana długość brzegu koryta na 1 nioskę wynosi co najmniej 1 cm. Ponadto, w przypadku poidel kropłowych lub miseczkowych, należy przewidzieć co najmniej jedno poidło na każde 10 niosek.

#### Gniazda



Na każde siedem niosek powinno przypadać co najmniej jedno gniazdo; w przypadku stosowania gniazd grupowych wymagana minimalna powierzchnia gniazda wynosi  $1 \text{ m}^2$  na 120 niosek.

#### Grzędy

Wymagana długość grzędy na nioskę to co najmniej 15 cm, przy czym odległość w poziomie pomiędzy grzędami nie może być mniejsza niż 30 cm. Odległość od grzędy do ściany musi wynosić co najmniej 20 cm.

#### Obszar ze ściółką

Na każdą nioskę powinno przypadać co najmniej  $250 \text{ cm}^2$  obszaru ze ściółką; ściółka powinna zajmować co najmniej jedną trzecią powierzchni podłogi.

#### Systemy wielopoziomowe

W systemach utrzymania, gdzie nioski mogą swobodnie przemieszczać się pomiędzy różnymi poziomami, dopuszcza się najwyżej cztery poziomy. Wolna przestrzeń pomiędzy poziomami powinna wynosić co najmniej 45 cm. Urządzenia do karmienia i pojenia ptaków powinny być tak rozmieszczone, by zapewniać jednakowy dostęp dla wszystkich niosek. Układ poziomów powinien zapobiegać spadaniu odchodów z poziomu wyższego na niższy.

#### Systemy wolnowybiegowe

W systemach, w których nioski mają dostęp do wybiegu na wolnym powietrzu, budynek powinien mieć kilka otworów prowadzących bezpośrednio na wybieg. Otwory muszą mieć co najmniej 35 cm wysokości i 40 cm szerokości; powinny być rozmieszczone na całej długości ściany budynku. Ogólna długość otworów na każde 1000 niosek powinna wynosić co najmniej 2 m, co odpowiada pięciu otworom o minimalnych wymiarach.

Wybiegi na wolnym powietrzu muszą mieć powierzchnię odpowiednią do gęstości obsady kurnika oraz warunków podłoża. Ponadto wybieg należy wyposażyć w budki zapewniające ptakom ochronę przed niekorzystnymi warunkami atmosferycznymi i drapieżnikami. W razie potrzeby na wybiegu umieszcza się także poidła.

#### Obsada

Obsada nie może przekraczać dziewięciu niosek na  $1 \text{ m}^2$  powierzchni użytkowej. Jednakże tam, gdzie powierzchnia użytkowa odpowiada całości dostępnej powierzchni, a obsada kurnika wynosiła ponad 9 niosek na  $1 \text{ m}^2$  powierzchni użytkowej w dniu 3 sierpnia 1999, państwo członkowskie może wyrazić zgodę na stosowanie obsady w wysokości do 12 niosek na  $1 \text{ m}^2$  do dnia 31 grudnia 2011.

„Powierzchnię użytkową” definiuje się jako obszar o szerokości co najmniej 30 cm, ze spadkiem nie przekraczającym 14 % oraz o wysokości co najmniej 45 cm. W systemach wielopoziomowych jako powierzchnię użytkową traktuje się powierzchnię każdego z poziomów. Do powierzchni użytkowej nie zalicza się natomiast powierzchni gniazda.

### **3.3.1.2 Klatki tradycyjne**

Od dnia 1 stycznia 2003 klatki tradycyjne muszą spełniać następujące wymagania:

- Co najmniej 550 cm<sup>2</sup> powierzchni klatki na nioskę;
- Co najmniej 10 cm karmidła na nioskę;
- Co najmniej 10 cm poidła korytowego ciągłego na nioskę lub dostęp w każdej klatce do dwóch poidel kropłowych lub miseczkowych;
- Co najmniej 40 cm wysokości klatki ponad 65% jej powierzchni i nie mniej niż 35 cm w dowolnym punkcie;
- Spadek podłogi nie przekraczający 14%, klatki wyposażone w urządzenia do skracania pazurów.

Od dnia 1 stycznia 2003 zakazuje się instalowania nowych klatek tradycyjnych. Ponadto od dnia 1 stycznia 2012 korzystanie z istniejących systemów klatkowych wykorzystujących klatki tradycyjne będzie nielegalne.

### **3.3.1.3 Klatki wzbogacone**

Wymagana jest powierzchnia co najmniej 750 cm<sup>2</sup> na nioskę, z czego 600 cm<sup>2</sup> musi stanowić powierzchnia użytkowa. Minimalna powierzchnia klatki- 2000 cm<sup>2</sup>. Wysokość klatki ponad powierzchnią inna niż użytkowa musi wynosić co najmniej 20 cm.

Klatka musi być wyposażona w gniazdo oraz basen do kąpieli w ziemi, słomie lub piasku. Konieczne są grzędy o długości co najmniej 15 cm na nioskę.

Na jedną nioskę musi przypadać co najmniej 12 cm długości brzegu karmidła; konieczny jest także odpowiedni system pojenia zapewniający każdej niosce dostęp do dwóch poidel kropłowych lub miseczkowych.

Ponadto wymagany jest korytarz o szerokości co najmniej 90 cm pomiędzy klatkami oraz wolna przestrzeń o wysokości co najmniej 35 cm pomiędzy podłogą budynku a dolną klatką.



Klatki wzbogacone (fot. za IBMER „Systemy utrzymania drobiu”)

Klatki muszą być wyposażone w odpowiednie urządzenia do skracania pazurów.

Standardy ogólne dla wszystkich systemów utrzymania

- Stan wszystkich niosek należy kontrolować co najmniej raz dziennie;
- Poziom hałasu musi być tak niski, jak jest to możliwe; niosek nie wolno narażać na hałas stały lub nagły;
- Budynki powinny być dostatecznie oświetlone, by nioski mogły wyraźnie widzieć się nawzajem. W przypadku korzystania z oświetlenia naturalnego, okna muszą być rozmieszczone tak, by zapewniać równe rozproszenie światła. Konieczny jest 24-godzinny program świetlny, obejmujący wystarczająco długi i nieprzerwany okres ciemności wynoszący około jednej trzeciej cyklu 24-godzinnego;

- Wszystkie części budynku, urządzeń i sprzętu, z którymi zetknęły się ptaki, muszą być dokładnie czyszczone i dezynfekowane w regularnych odstępach czasu, a przynajmniej przed przybyciem nowego stada niosek;

- Pomieszczenia należy konstruować tak, by zapobiegać wydostawaniu się ptaków na zewnątrz;

- Przy utrzymywaniu w systemie dwóch lub więcej rzędów klatek, niezbędne jest użycie stosownych urządzeń, lub zastosowanie odpowiednich środków, umożliwiających łatwą kontrolę wszystkich poziomów i ułatwiających usuwanie kur. •

Projekt i wymiary drzwi klatki muszą zapewniać wkładanie lub wyjmowanie ptaków bez powodowania urazów.

- Zakazuje się wszelkiego rodzaju okaleczania niosek. Dopuszczalne jest jednak przycinanie dziobów u kurcząt wychowywanych na nioski do ukończenia przez nie 10 dni życia. Przycinanie dziobów musi przeprowadzać wykwalifikowany pracownik.

### 3.3.2 Standardy rynkowe

Przepisy regulujące standardy rynkowe dotyczące jaj zawarte są w trzech regulacjach Unii Europejskiej.

**Regulacja Rady (EEC) nr 1907/90 z dnia 26 czerwca 1990r.** w sprawie określonych standardów rynkowych dotyczących jaj.

**Regulacja Rady (EEC) nr 1274/91 z dn. 15 maja 1991r.** wprowadzająca szczegółowe przepisy wykonawcze do **Regulacji Rady 1907/90/EEC** w sprawie określonych standardów rynkowych dotyczących jaj.

**Regulacja Komisji 1651/2001/EC z dn. 14 sierpnia 2001r.** nowelizująca **Regulację (EEC) nr 1274/191** wprowadzającą szczegółowe przepisy wykonawcze do **Regulacji Rady 1907/90/EEC** w sprawie określonych standardów rynkowych dotyczących jaj.

Regulacje wprowadzają zasady sprzedaży, sortowania według wagi i jakości, pakowania oraz znakowania jaj. Zasady te nie stosują się do jaj sprzedawanych bezpośrednio przez rolnika indywidualnym konsumentom. Ponadto regulacje określają warunki sprzedaży jaj z następującymi oznaczeniami:

- a. Jaja od kur z chowu wolnowybiegowego;
- b. Jaja od kur z chowu podłogowego;
- c. Jaja od kur z chowu klatkowego.

### **Jaja od kur z chowu klatkowego**

Wymagane jest spełnienie wspomnianych wyżej standardów minimalnych zawartych w Dyrektywie Rady 1999/74, a dotyczących ochrony niosek trzymanyh w klatkach tradycyjnych bądź wzbogaconych. Tak więc standardy rynkowe nie wprowadzają, rozróżnienia pomiędzy chowem w klatkach tradycyjnych i wzbogaconych.

### **Jaja od kur z chowu podłogowego**

Wymagane jest spełnienie standardów minimalnych zawartych w Dyrektywie Rady 1999/74, a dotyczących ochrony niosek trzymanyh w systemach bezklatkowych. Gospodarstwa posiadające zezwolenie na produkcję jaj od kur z chowu podłogowego po dniu 1 stycznia 2002 muszą spełnić te wymagania w trybie natychmiastowym (w momencie otrzymania zezwolenia).

### **Jaja od kur z chowu wolnowybiegowego**

Wymagane jest spełnienie standardów minimalnych zawartych w Dyrektywie Rady 1999/74, a dotyczących ochrony niosek trzymanyh w systemach bezklatkowych z dostępem do wybiegu na wolnym powietrzu. Jednakże oznakowanie „jaja od kur z chowu wolnowybiegowego” wymaga spełnienia następujących wymogów dodatkowych:

- Nioski powinny mieć stały dostęp do wybiegów w ciągu dnia, z wyjątkiem ewentualnych przejściowych ograniczeń nałożonych przez władze weterynaryjne. Tereny, do których dostęp mają nioski, powinny być w większej części pokryte roślinnością i nie mogą być wykorzystywane do innych celów z wyjątkiem sadów i podobnych plantacji. Jednakże za zgodą władz tereny takie mogą też być wykorzystywane do wypasu innych zwierząt,

- Maksymalna gęstość obsady nie powinna przekraczać 2500 niosek na 1 hektar powierzchni dostępnej dla stada, tzn. jednej nioski na 4 m<sup>2</sup>. Obszar ten musi być

dostępny przez cały czas. Powierzchni tej nie wolno dzielić na kilka wybiegów, pomiędzy którymi ptaki mogłyby przechodzić.

- Odległość do najbliższego otworu w ścianie budynku nie może przekraczać 150 m. Możliwe jest jednak odstępstwo od tej zasady w postaci odległości nie większej niż 350 m. Warunkiem takiego odstępstwa jest zapewnienie na wybiegu wystarczającej ilości budek i poidel. Budki muszą być równo rozmieszczone na wybiegu; na 1 hektar należy przewidzieć co najmniej cztery budki.

Gospodarstwa posiadające zezwolenie na produkcję jaj od kur z chowu wolnowybiegowego po dniu 1 stycznia 2002 muszą spełniać te wymagania oraz standardy zawarte w Dyrektywie 1999/74 w trybie natychmiastowym (w momencie otrzymania zezwolenia).

## **Kontrola**

Państwa członkowskie powinny zobowiązać się do rejestrowania wszystkich producentów jaj objętych przepisami Dyrektywy Rady 1999/74. Ponadto państwa członkowskie zobowiązane są wprowadzić w życie procedurę kontrolną gwarantującą spełnianie wymogów tej Dyrektywy.

By móc sprzedawać jaja- od kur z chowu podłogowego, wolnowybiegowego czy klatkowego- gospodarstwo musi otrzymać atest na dany typ produkcji, zaś władze krajowe zobowiązane są do regularnego nadzoru nad takimi gospodarstwami. Jednakże władze krajowe mogą też upoważnić inny właściwy organ nadzorczy do przejęcia procedury wydawania atestów i kontroli.

### **3.4 Polskie przepisy dotyczące produkcji jaj spożywczych**

Prawo polskie nie zawiera szczegółowych przepisów dotyczących gęstości obsady i systemów utrzymania, odsyła natomiast do wymagań technologicznych. Wymagania takie, inaczej zalecenia, opracowane przez branżowe instytuty badawcze, zostały oznaczone w tekście literą **R**.

Ustawy o ochronie zwierząt, Dz.U. 111/1997 Poz. 724 oraz Dz.U. 135/2002 Poz. 1141 zobowiązują Ministra Rolnictwa do opracowania standardów minimalnych w tej dziedzinie. W niniejszym podrozdziale omówione zostaną także standardy rynkowe.

### **3.4.1 Dobrostan zwierząt**

#### **Systemy bezklatkowe**

##### *Systemy karmienia*

R- W przypadku stosowania podłużnych karmideł łańcuchowych, każda z niosek powinna mieć dostęp, do co najmniej 7,5 cm brzegu karmidła; jeśli w kurniku zainstalowane są karmidła okrągłe, należy zapewnić co najmniej 4cm przestrzeni karmienia na nioskę.

##### *Systemy pojenia*

R- W przypadku stosowania poidel ciągłych korytowych, na nioskę przypadać powinno co najmniej 2,8cm; w przypadku poidel okrągłych, należy zapewnić co najmniej 2cm na nioskę. Ponadto w przypadku stosowania poidel kroplowych lub miseczkowych, na każde 10 niosek powinno przypadać jedno poidło, a w zasięgu każdej kury powinny znajdować się co najmniej dwa poidła kropłowe lub miseczkowe.

##### *Obsada*

R- 5-7 kur na 1 metr kwadratowy.

##### *Gniazda*

R- 1 gniazdo na 6 kur.

##### *Grzędy*

R- 0,15 m na jednego ptaka.

##### *Obszar pokryty ściółką*

Kwestia ściółki nie jest uregulowana w prawie polskim.

*Systemy wielopoziomowe* Brak przepisów polskich.

*Systemy wybiegowe* Brak przepisów polskich.

#### **Klatki tradycyjne**

##### *System karmienia*

R- co najmniej 7,5 cm na kurę.

##### *System pojenia*

R- co najmniej 7,5 cm na kurę lub dostęp w każdej klatce do dwóch poidel kroplowych bądź miseczkowych.

## Obsada

R- co najmniej 450 cm<sup>2</sup> na kurę.

Wysokość klatki

R- Co najmniej 45 cm

Przepisy polskie odnośnie konstrukcji podłogi są zgodne z prawem Unii Europejskiej.

## **Klatki wzbogacone**

Długość brzegu karmidła i koryta

Prawo polskie nie zawiera przepisów dotyczących klatek wzbogaconych.

## **3.5 Przepisy Unii Europejskiej dotyczące brojlerów**

Unia Europejska nie wydała dyrektyw regulujących utrzymywanie brojlerów. Jednakże niektóre spośród unijnych dyrektyw o ochronie zwierząt mają zastosowanie także do brojlerów.

Dyrektywa Rady (91/928/EEC znowelizowana Dyrektywą 95/29/EC) o ochronie zwierząt podczas transportu zawiera osobny rozdział regulujący transport drobiu. Dyrektywa podaje wymagania nie tylko co do wagi i rozmiarów ptaków, lecz także co do ich stanu fizycznego, warunków atmosferycznych podczas transportu oraz prawdopodobnego czasu jego trwania.

Ponadto zasady regulujące ubój i likwidację np. kurcząt brojlerów oraz jednodniówek zawarte zostały w Dyrektywie Rady (93/119/EC) o ochronie zwierząt w czasie uboju lub likwidacji.

## **4. OWCE**

W rozdziale opisano i poddano analizie przepisy Unii Europejskiej oraz polskie prawodawstwo dotyczące warunków utrzymania i dobrostanu owiec..

### **4.1 Przepisy Unii Europejskiej dotyczące ochrony i dobrostanu zwierząt**

Podstawowe zasady z zakresu ochrony zwierząt zawarte są w dwóch aktach prawnych Unii Europejskiej:



**78/923/EEC: Decyzja Rady z dnia 19 czerwca 1978 r. w sprawie zawarcia Europejskiej Konwencji o ochronie zwierząt trzymanyh dla celów gospodarskich**

oraz

**Dyrektywa Rady 98/58/EC z dnia 20 lipca 1998 r. o ochronie zwierząt trzymanyh dla celów gospodarskich.**

Celem regulacji jest ochrona zwierząt gospodarskich, w tym zwłaszcza w nowoczesnych systemach intensywnej produkcji. Dyrektywy podają minimalne standardy ochrony zwierząt gospodarskich.

Należy stosować się do następujących wymogów odnośnie pomieszczeń dla owiec:

- Stan zwierząt należy kontrolować w odstępach czasu wystarczających dla uniknięcia niepotrzebnego cierpienia, a w przypadku zwierząt trzymanyh w nowoczesnych systemach hodowli intensywnej - co najmniej raz dziennie.

- Każde zwierzę, które wydaje się chore lub okaleczone, powinno niezwłocznie otrzymać niezbędną pomoc. Jeśli jest to konieczne, zwierzęta chore lub okaleczone należy izolować w odpowiednim pomieszczeniu, wyposażonym w suche i wygodne podłoże.

- Wszelkie urządzenia zautomatyzowane lub mechaniczne o podstawowym znaczeniu dla zdrowia lub dobra zwierząt należy szczegółowo sprawdzać co najmniej raz dziennie, przy czym wszelkie wykryte usterki należy usuwać tak szybko, jak jest to możliwe. W przypadku niemożności natychmiastowego usunięcia usterki należy zastosować odpowiednie środki dla zabezpieczenia zdrowia i dobra zwierząt.

- Jeśli zdrowie i dobro zwierząt zależy od sztucznego systemu wentylacyjnego, należy zadbać o odpowiedni system awaryjny gwarantujący odświeżanie powietrza w stopniu gwarantującym zdrowie i dobro zwierząt w przypadku awarii systemu podstawowego; należy także zainstalować system alarmowy ostrzegający o awariach.

- Zwierząt nie wolno trzymać w nieustannej ciemności ani też przy nieustannym oświetleniu. Należy zapewnić odpowiednie oświetlenie (stałe lub przenośne) umożliwiające dokładną kontrolę stanu zwierząt w dowolnym momencie.

- Zakazuje się ograniczania swobody poruszania się zwierzęcia, z uwzględnieniem cech gatunkowych i zgodnie z ustalonymi doświadczeniami i wiedzą naukową, w sposób powodujący niepotrzebne cierpienie lub urazy.

- Zwierzę przebywające nieustannie na uwięzi lub w zamkniętym pomieszczeniu musi dysponować przestrzenią odpowiednią do swych potrzeb fizjologicznych i etiologicznych zgodnie z ustalonymi doświadczeniami i wiedzą naukową.

- Materiały stosowane do budowy pomieszczeń dla zwierząt nie mogą być szkodliwe dla zwierząt, muszą natomiast nadawać się do dokładnego czyszczenia i dezynfekcji. • Pomieszczenia muszą być skonstruowane i konserwowane w taki sposób, by nie zawierały ostrych kantów lub elementów wystających, o które zwierzę mogłoby się skaleczyć.

- Obieg powietrza, poziom zapylenia, temperaturę, względną wilgotność powietrza oraz stężenie gazów należy utrzymywać na poziomie nieszkodliwym dla zwierząt.

- Zwierzęta należy odpowiednio karmić. Pokarm podaje się w odstępach czasu odpowiednich do potrzeb fizjologicznych zwierząt.

- Zwierzętom należy zapewnić dostęp do odpowiednich źródeł wody pitnej.

- Urządzenia do karmienia i pojenia zwierząt muszą być zaprojektowane, skonstruowane i umieszczone w taki sposób, by zminimalizować ryzyko zanieczyszczenia pokarmu i wody oraz szkodliwych skutków walki o pokarm i wodę pomiędzy poszczególnymi osobnikami.

- Zwierzęta trzymane na wolnym powietrzu należy w miarę potrzeby i możliwości chronić przed niekorzystnymi warunkami pogodowymi, drapieżnikami oraz zagrożeniami dla zdrowia.

Wszystkie powyższe wymagania mają znaczenie dla budynków inwentarskich dla owiec w warunkach polskich. Owce trzymane są na ogół bez uwięzi, lecz stosowanie uwięzi jest możliwe w wyjątkowych sytuacjach, dlatego też kwestia ta została wspomniana. Konstrukcję szop chroniących zwierzęta przed niekorzystnymi warunkami atmosferycznymi należy uwzględnić przy opracowywaniu standardów technologicznych.

#### **4.2 Polskie przepisy dotyczące ochrony i dobrostanu zwierząt**

Wspomniane wyżej Dyrektywy znajdują odzwierciedlenie w następujących polskich aktach prawnych:

- **Ustawa z dn. 21 sierpnia 1997 r. o ochronie zwierząt**, ((tekst jednolity z 2003 r. Dz. U. Nr 106, poz. 1002 z późn. zm.);

Ustawa reguluje postępowanie ze zwierzętami gospodarskimi.

Każde zwierzę wymaga humanitarnego traktowania.

Kto utrzymuje zwierzęta gospodarskie jest obowiązany do zapewnienia im opieki i właściwych warunków bytowania

Zabronione jest trzymanie zwierząt na uwięzi, która powoduje u nich uszkodzenie ciała lub cierpienie oraz nie zapewnia możliwości niezbędnego ruchu.

Warunki chowu i hodowli zwierząt nie mogą powodować urazów i uszkodzeń ciała lub innych cierpień.

Obsada zwierząt ponad ustalone normy powierzchni dla danego gatunku, wieku i stanu fizjologicznego jest zabroniona.

• ***Przepisy Rozporządzenia Ministra Rolnictwa i Rozwoju Wsi z dn. 28 września 2001 r. w sprawie bezpieczeństwa i higieny pracy przy obsłudze zwierząt gospodarskich Dz. U. Nr 118 poz. 1268 dotyczą zarówno ochrony zwierząt jak i bezpieczeństwa i higieny pracy.***

W pomieszczeniach przeznaczonych do hodowli lub chowu zwierząt, pracodawca powinien zapewnić w szczególności:

- utrzymywanie czystości i porządku, w tym regularne usuwanie odchodów,
- zwalczanie gryzoni, owadów i szkodliwych mikroorganizmów,
- niedopuszczanie do zagrzybienia ścian i sufitów,
- utrzymywanie właściwej wentylacji.

W pomieszczeniach inwentarskich:

- powierzchnia podłogi korytarza powinna być nienasiąkliwa i ograniczająca poślizg,
- szerokość korytarza powinna umożliwiać stosowanie urządzeń technicznych do dowozu i dozowania pasz, zapewniać łatwy i bezpieczny dostęp do zwierząt oraz bezpieczne wykonywanie czynności związanych z ich obsługą,
- kanały odprowadzające ścieki i gnojownicę powinny być odpowiednio zabezpieczone.

Strzyżenie owiec przy użyciu sprzętu elektrycznego powinno odbywać się na suchych podestach lub przez osoby wyposażone w kalosze dielektryczne.

## **Polskie przepisy dotyczące warunków utrzymania w budynkach inwentarskich oraz ochrony i zachowania zwierząt nie mające odpowiedników w przepisach Unii Europejskiej:**

Rozporządzenie Ministra Rolnictwa i Rozwoju Wsi z dn. 14 maja 2002 r w sprawie szczegółowych warunków wytwarzania produktów rolnictwa ekologicznego Dz. U. Nr 77 poz. 699, 2002 r.

Rozporządzenie określa warunki wytwarzania produktów rolnictwa ekologicznego. Między innymi podano dopuszczalną obsadę zwierząt różnych gatunków na 1 hektar gruntów uprawnych, minimalne wielkości powierzchni pomieszczeń w budynkach inwentarskich i wybiegów dla zwierząt, środki żywienia zwierząt itp.

Dopuszczalna obsada zwierząt w gospodarstwie ekologicznym na 1 hektar użytków rolnych wynosi 13,3 maciorek (liczonych jako odpowiednik 170 kg N na hektar na rok).

Minimalna powierzchnia pomieszczeń w budynkach inwentarskich oraz wybiegów dla zwierząt wynosi: minimalna powierzchnia pomieszczenia (powierzchnia wewnętrzna netto dostępna dla zwierząt) - 1,5 m<sup>2</sup> na owcę i 0,5 m<sup>2</sup> na jagnię; minimalna powierzchnia wybiegu (bez pastwiska) - 2,5 m<sup>2</sup> na owcę i 0,5 m<sup>2</sup> na jagnię.

Rozporządzenie Ministra Infrastruktury z dnia 12 kwietnia 2002 r. w sprawie warunków technicznych, jakim powinny odpowiadać budynki i ich usytuowanie. Dz. U. Nr 75, poz. 690, 2002 r.

Pomieszczenie przeznaczone dla inwentarza żywego powinno odpowiadać potrzebom wynikającym z zasad racjonalnego utrzymywania zwierząt oraz odpowiednich warunków pracy obsługi, a także powinno spełniać wymagania dotyczące bezpieczeństwa pożarowego budynków inwentarskich i ewakuacji zwierząt.



(fot. za IBMER „Systemy utrzymania owiec”)

W pomieszczeniu przeznaczonym dla inwentarza żywego należy zapewnić:

- oświetlenie światłem dziennym lub sztucznym, przystosowanym do gatunku i grupy zwierząt,
- wymianę powietrza, wymaganą dla określonego gatunku i grupy zwierząt,
- utrzymanie właściwej temperatury,
- zabezpieczenie przed wpływami atmosferycznymi oraz wilgocią z podłoża i zalegających odchodów zwierzęcych,
- odprowadzenie ścieków ze stanowisk dla zwierząt do zewnętrznych lub wewnętrznych zbiorników szczelnych,
- wyposażenie w instalacje i urządzenia elektryczne, dostosowane do przeznaczenia pomieszczeń, oraz odpowiednie warunki do pracy obsługi.

W razie zastosowania w budynku instalacji wodociągowej, powinna być ona doprowadzona do miejsc wynikających z technologii chowu.

## **5. KONIE**

### **5.2 Regulacje prawne**

Utrzymywanie koni regulowane jest ogólnymi przepisami o chowie i hodowli zwierząt w Unii Europejskiej oraz w Polsce. Inaczej niż w przypadku innych gatunków zwierząt, ani w prawie europejskim, ani też w polskim nie ma osobnego aktu prawnego odnoszącego się konkretnie do koni. Oznacza to, że opracowywane standardy technologiczne dla systemów utrzymania koni muszą opierać się głównie na wykładni ogólnych przepisów o dobrostanie zwierząt dokonywanej przede wszystkim w zaleceniach co do ogólnych dobrych praktyk w zakresie zarządzania gospodarstwem.

#### **5.2.1 Przepisy Unii Europejskiej**

##### **5.2.1.1 Ochrona i dobrostan zwierząt**

Należy pamiętać o następujących wymaganiach odnośnie urządzeń dla koni.

Obsługa i kontrola

- zwierzętami zajmować się powinna wystarczająca liczba pracowników posiadających odpowiednie umiejętności, wiedzę i kwalifikacje zawodowe;



Stajnia otwarta. Dwa wyjścia zabezpieczają zwierzęta przed występowaniem konfliktów w stadzie (fot. za IBMER „Systemy utrzymania koni”)

- stan zwierząt należy kontrolować w odstępach wystarczających do uniknięcia niepotrzebnego cierpienia, a w przypadku zwierząt trzymanych w nowoczesnych systemach chowu intensywnego - co najmniej raz dziennie;
- należy zapewnić stosowne oświetlenie (stałe lub przenośne) umożliwiające dokładną kontrolę stanu zwierząt w dowolnym momencie;
- zwierzęciu, które wydaje się być chore lub ranne, należy niezwłocznie zapewnić odpowiednią opiekę. W razie potrzeby zwierzęta chore lub ranne należy odizolować w odpowiednim pomieszczeniu zaopatrzone w suche i wygodne podłoże.

Swoboda poruszania się

- Nie wolno ograniczać swobody poruszania się zwierząt- określonego na podstawie ustalonych doświadczeń i wiedzy naukowej - w sposób, który mógłby spowodować niepotrzebne cierpienie bądź urazy.
- W przypadku zwierząt trzymanych ciągle lub często na uwięzi lub w zamkniętym pomieszczeniu konieczne jest zapewnienie przestrzeni odpowiedniej do potrzeb fizjologicznych i etiologicznych zwierzęcia określonych na podstawie ustalonych doświadczeń i wiedzy naukowej.

Budynki i pomieszczenia

- Materiały używane do budowy pomieszczeń nie mogą być szkodliwe dla zwierząt i muszą nadawać się do dokładnego czyszczenia i dezynfekcji;

- Pomieszczenia należy budować i konserwować w taki sposób, by nie zawierały ostrych brzegów, o które zwierzęta mogłyby się skaleczyć;
- Obieg powietrza, poziom zapylenia, temperaturę, względną wilgotność powietrza oraz stężenie gazów należy utrzymywać na poziomie nieszkodliwym dla zwierząt;
- Zwierząt trzymanych w budynku nie wolno trzymać w nieustannej ciemności ani też przy nieustannym oświetleniu. Jeśli dostępne światło dzienne nie wystarcza dla zaspokojenia fizjologicznych i etiologicznych potrzeb zwierząt, należy zapewnić odpowiednie oświetlenie sztuczne.



Zapewnienie koniom towarzystwa i możliwości obserwacji otoczenia jest skutecznym sposobem zapobiegania narowom (fot. za IBMER „Systemy utrzymania koni”)

Zwierzęta trzymane na wolnym powietrzu

- Zwierzętom trzymanym na wolnym powietrzu należy w miarę potrzeby i możliwości zapewnić ochronę przed niekorzystnymi warunkami atmosferycznymi, drapieżnikami i innymi zagrożeniami dla zdrowia.

Sprzęt zautomatyzowany lub mechaniczny

- Wszelki sprzęt zautomatyzowany lub mechaniczny o podstawowym znaczeniu dla zdrowia lub dobrostanu zwierząt należy dokładnie kontrolować co najmniej raz dziennie. W przypadku wykrycia jakichkolwiek defektów, muszą one zostać niezwłocznie usunięte. Jeśli jest to niemożliwe, należy podjąć stosowne kroki dla zapewnienia ochrony zdrowia i dobrostanu zwierząt;
- Tam, gdzie zdrowie i dobrostan zwierząt zależy od systemu sztucznej wentylacji, należy przewidzieć stosowny system awaryjny zapewniający wymianę powietrza wystarczającą dla utrzymania zdrowia i dobrostanu zwierząt. Konieczny jest system alarmowy ostrzegający o awariach wentylacji.

#### Pasza i woda

- Zwierzęta należy odpowiednio karmić; powinny otrzymywać paszę w odstępach czasu zgodnych z ich potrzebami fizjologicznymi;
- Zwierzętom należy zapewnić dostęp do stosownego pojemnika z wodą pitną;
- Sprzęt do karmienia i pojenia musi być tak zaprojektowany, zbudowany i usytuowany, by zminimalizować ryzyko zanieczyszczenia paszy i wody oraz szkodliwych skutków walk pomiędzy zwierzętami.

### 5.2.2 Przepisy polskie

#### 5.2.2.1 Ochrona i dobrostan zwierząt

***Ustawa o ochronie zwierząt z dn. 21 sierpnia 1997*** (tekst jednolity z 2003 r. Dz. U. Nr 106, poz. 1002 z późn. zm.) jest podstawowym polskim aktem prawnym regulującym chów i hodowlę zwierząt gospodarskich, który odnosi się także do koni. Ustawa reguluje sposób traktowania zwierząt. Oto niektóre przepisy o szczególnym znaczeniu dla systemów utrzymania koni:

- zwierzę jako istota żyjąca, zdolna do odczucia cierpienia nie jest rzeczą; człowiek jest mu winien poszanowanie, ochronę i opiekę, czyli humanitarne jego traktowanie;
- zabrania się okrutnego traktowania zwierząt, a m.in. zadawania dotkliwego bólu, przymuszania do niektórych zachowań głodem, działaniem prądu elektrycznego, pojenia i karmienia przemocą, rażącego zaniedbania w warunkach utrzymania, pielęgnacji i odpowiedniego mikroklimatu, właściwych uwięzi;
- zabezpieczenia dobrostanu zwierzętom;



- stan zwierząt należy kontrolować w odstępach wystarczających do uniknięcia niepotrzebnego cierpienia, a w przypadku zwierząt trzymany w nowoczesnych systemach chowu intensywnego - co najmniej raz dziennie;
- obieg powietrza, poziom zapylenia, wilgotność względna powietrza oraz stężenie gazów należy utrzymywać na poziomie nieszkodliwym dla zwierząt;

Szczegółowe polskie przepisy wykonawcze do ustawy o ochronie zwierząt oraz zmiana ustawy z r. 1997 (Dz. U. Nr 135 poz.1141, 2002 r.) w porównaniu do przepisów unijnych pozwalają na stwierdzenie, że w aspekcie chowu i hodowli koni nie ma przestrzeni niezbędnych do uzupełnienia. Można wymienić Rozporządzenie Ministra Rolnictwa i Rozwoju Wsi z dnia 28 września 2001 r. w sprawie bezpieczeństwa i higieny pracy przy obsłudze zwierząt gospodarskich (Dz. U. Nr 118 poz. 1268, 2001 r.). Niektóre istotne szczegóły rozporządzenia (pod kątem utrzymania koni):

W pomieszczeniach przeznaczonych do hodowli lub chowu zwierząt, pracodawca powinien zapewnić w szczególności:

- utrzymywanie czystości i porządku, w tym regularne usuwanie odchodów;
- zwalczanie gryzoni, owadów i szkodliwych mikroorganizmów;
- niedopuszczania do zagrzybienia ścian i sufitów;
- utrzymywanie właściwej wentylacji.

W pomieszczeniach inwentarskich niedopuszczalne jest:

- używanie ognia otwartego oraz palenia tytoniu;
- wykonywanie nagłych ruchów oraz wydawanie dźwięków mogących niepokoić zwierzęta;
- podchodzenie w bezpośrednie sąsiedztwo zwierząt w sposób niezauważalny dla zwierzęcia.

W pomieszczeniu inwentarskim:



Boksy grupowe dla koni – głęboka ściółka + stół paszowy  
(fot. za IBMER „Systemy utrzymania koni”)

- powierzchnia podłogi korytarza powinna być nienasiąkliwa i ograniczająca poślizg;
- szerokość korytarza powinna umożliwiać stosowanie urządzeń technicznych i narzędzi do dostarczania i dozowania pasz, zapewnić łatwy i bezpieczny dostęp do zwierząt oraz bezpieczne wykonywanie czynności związanych z ich obsługą
- kanały odprowadzające ścieki i mocz powinny być odpowiednio zabezpieczone;
- drzwi powinny być otwierane na zewnątrz;
- powinny być zastosowane urządzenia techniczne i narzędzia ułatwiające prace przy dostarczaniu i dozowaniu pasz, usuwaniu odchodów zwierzęcych oraz pojeniu zwierząt.

Rozporządzenie Ministra Infrastruktury z dnia 12.04.2002 r. w sprawie warunków technicznych, jakim powinny odpowiadać budynki i ich usytuowanie (Dz.U. Nr 75, poz. 690. 2002 r.) Niektóre ważne szczegóły z punktu widzenia utrzymania koni:

- pomieszczenie przeznaczone dla inwentarza żywego powinno odpowiadać potrzebom wynikającym z zasad racjonalnego utrzymywania zwierząt oraz odpowiednich warunków pracy obsługi;



Zacienienie fragmentu wybiegu dla koni jest dobrym rozwiązaniem w czasie upałów  
(fot. za IBMER „Systemy utrzymania koni”)

- należy zapewnić oświetlenie światłem dziennym lub sztucznym, przystosowanym do gatunków i kategorii zwierząt,
- utrzymanie właściwej temperatury;
- zabezpieczenie przed wpływami atmosferycznymi oraz wilgocią z podłoża i zalęgających odchodów zwierzęcych;
- odprowadzenia ścieków ze stanowisk dla zwierząt do zewnętrznych lub wewnętrznych zbiorników szczelnych,
- wyposażenie w instalację i urządzenia elektryczne, dostosowane do przeznaczenia pomieszczeń oraz odpowiednie warunki pracy obsługi.

**Załącznik B.**

**Wykaz schronisk dla zwierząt w województwie śląskim**

<b>Lp.</b>	<b>Powiatowy Inspektorat Weterynarii</b>	<b>Adres schroniska</b>
1.	Będzin	41-200 Sosnowiec ul. Baczyńskiego 11 A
2.	Bielsko-Biała	43-300 Bielsko-Biała ul. Kazimierza Wielkiego 8
3.	Cieszyn	43-400 Cieszyn ul. Cicha 91
4.	Częstochowa	42-200 Częstochowa ul. Gilowa 44/46
5.	Gliwice	44-100 Gliwice ul. Wschodnia 41-803 Zabrze ul. Bytomska 133

6.	Katowice	41-500 Chorzów ul. Opolska 36 40-312 Katowice ul. Miłowicka 1 41-908 Bytom ul. Łaszczyka 18 41-700 Ruda Śląska ul. Bujoczka 2
7.	Myszków	42-300 Myszków ul. Szpitalna 13
8.	Racibórz	47-400 Racibórz ul. Komunalna 9
9.	Rybnik	44-207 Rybnik ul. Majątkowa 42 44-240 Żory ul. Okrężna 5
10.	Tarnowskie Góry	42-674 Miedary ul. 1 Maja 76
11.	Tychy	43-100 Tychy ul. Przejazdowa 101 41-400 Mysłówice ul. Sosnowiecka 16
12.	Wodzisław Śląski	44-268 Jastrzębie Zdrój ul. Norwida 50
13.	Żywiec	34-300 Żywiec ul. Świętokrzyska