

1720

*J. Karwid*



Rudy 22.06.2022 r.

INT. 6.0003-0431  
SW-SE. 20-00110/22

Henryk Siedlaczek  
Radny Sejmiku Województwa  
Śląskiego

**Henryk Marszałkowski**  
**Województwa Śląskiego w Katowicach**  
**Sekretarz Województwa**

Wpł. dn. 22-06-2022

**Sz.P. Jakub Chelstowski**  
**Marszałek Sejmiku Województwa Śląskiego**

**Interpelacja w sprawie budowy linii elektroenergetycznej najwyższych napięć 2 x 2 x 400 kV relacji Godów – Pawłowice**

Szanowny Panie Marszałku

Delegacja mieszkańców Ruptawy wraz z panią sołtys oraz radni miasta Jastrzębie Zdrój spotkali się ze mną ws. zmiany przebiegu planowanej budowy linii elektroenergetycznej najwyższych napięć 2 x 2 x 400 kV relacji Godów Pawłowice, z prośbą o zainteresowanie sprawą Szanownego Pana Marszałka poprzez wystosowanie interpelacji oraz poproszenie Pana Marszałka o możliwość spotkania w tej sprawie.

Szanowny Panie Marszałku ! Firma PSE S.A. jest w trakcie konsultacji społecznych między innymi z mieszkańcami Jastrzębie-Zdrój ws. przebiegu planowanej linii elektroenergetycznej najwyższych napięć 2 x 2 x 400 kV relacji Godów – Pawłowice.

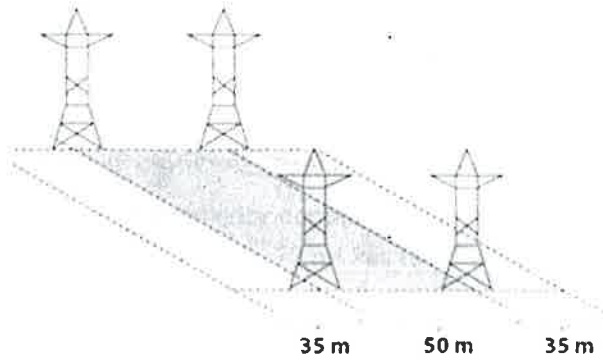
W nowej propozycji trasy, jaką przysłało PSE w marcu tego roku, możemy zauważyć, że obydwie linie prowadzone są w jednym pasie technologicznym. Z propozycją trasy można zapoznać się na stronie: <https://budowalinii.pl/podborze>. Aktualnie zaproponowany wariant trasy przedstawiony jest ponadto w załączniku do interpelacji.

Aktualny wariant przedstawiony przez PSE różni się od wcześniej rozpatrywanego wariantu tym, że w pierwszym wariantcie większa część trasy przebiegająca przez tereny Jastrzębie-Zdrój była prowadzona dwoma oddzielnymi nirkami.

Wracając do aktualnie przedstawionej koncepcji przez PSE. Nowa propozycja prowadzenia trasy zakłada przebieg dwóch linii równoległe do siebie na całej długości trasy. Cała trasa prowadzona jest przez tereny o znaczeniu bioklimatycznym dla miasta a w pewnym miejscu wchodzi również w park krajobrazowy. W ten sposób część terenów Moszczenicy, cały teren Ruptawa-Cisówka, tereny przemysłowe miasta Jastrzębie-Zdrój zostały dodatkowo obciążone drugą linią 2x400 kV. Wariant taki (jak i poprzedni) z punktu widzenia miasta i mieszkańców jest nie do przyjęcia.

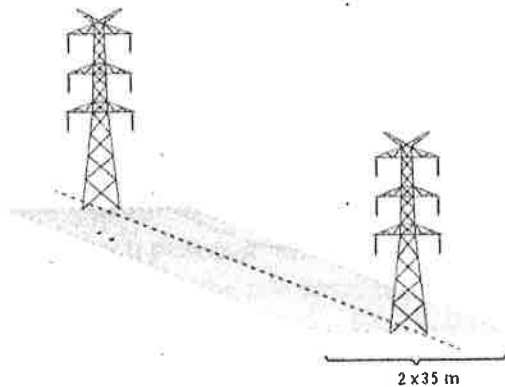
Z uwagi na powyższe mieszkańcy założyli Stowarzyszenie ochrony terenów Sołectwa Ruptawa-Cisówka (zwane dalej Stowarzyszeniem), które zostało utworzone dla potrzeb ochrony mieszkańców Jastrzębia-Zdroju w związku z planami poprowadzenia przez PSE S.A. linii elektroenergetycznej najwyższych napięć 2 x 2 x 400 kV przez centrum miasta Jastrzębie-Zdrój i okoliczne sołectwa.

Przechodząc do analizy technicznej. W przypadku prowadzenia dwóch nitek linii elektroenergetycznej równoległe do siebie, pas technologiczny powinien mieć w tym wypadku całkowitą szerokość 120 m oraz po 35 m licząc od każdej osi linii wg wytycznych PSE. Zaprezentowano poniżej:



**Pas technologiczny dla linii 2x2x400 kV – 120 m**

## Pas technologiczny dla linii 2x400 kV – 70 m



Podczas szczegółowej analizy trasy zauważono, że ten standard nie jest dotrzymany. Na odcinku 8 316 m szerokość pasa technologicznego oscyluje wokół 102 m i dodatkowo nie są dotrzymane standardy dotyczące zachowania 35 m odległości od każdej z osi linii w zewnętrznym kierunku całego pasa. Zdarza się, że szerokość pasa technologicznego jest zawężana nawet do 96 m! Należy też zaznaczyć, że w granicach administracyjnych miasta Jastrzębie-Zdrój zawężenie pasa technologicznego dotyczy ponad 90% trasy. Zawężenie pasa technologicznego w odniesieniu do całkowitej długości całej trasy Godów – Pawłowice stanowi 49,26%! Zawężanie pasa technologicznego ma na celu minimalizację wyburzeń. Stąd prosty wniosek, że aż na połowie długości trasy PSE musi stosować „zawężenia” celem realizacji projektu. Te dwie liczby pokazują skalę niewpasowania koncepcji prowadzenia trasy do terenu, po którym trasa ma być prowadzona.

Bazując na zawężaniu pasa, PSE lansuje ten wariant jako najkorzystniejszy w mediach, co jest oczywiście manipulacją i próbą podcięcia skrzydeł mieszkańcom dodatkowo obciążonym drugą linią. Zawężenie pasa technologicznego ma na celu zmniejszenie ilości wyburzeń a tym samym wprost wpływa na zwiększenie uciążliwości takiej linii dla mieszkańców, którzy nie zostaną wysiedleni i wypłaconeni. Ponad 90% trasy, która biegnie przez Jastrzębie-Zdrój jest z zawężonym pasem technologicznym. Zawężenie przez PSE S.A. pasa technologicznego powoduje uniknięcie wysiedlenia dla 17 gospodarstw domowych w gminie Godów (2), Jastrzębie-Zdrój (9) oraz wsi Pielgrzymowice (6).

Zawężenie szerokości pasa technologicznego jest niedopuszczalne, gdyż fakt ten powoduje, że jeszcze więcej mieszkańców oraz firm będzie narażonych na bezpośrednią uciążliwość linii. Porównanie takiego wariantu prowadzenia trasy z poprzednią propozycją PSE jest zdaniem mieszkańców rażąco nieuczciwe i nierzetelne, gdyż nie są dotrzymywane te same standardy techniczne dla wszystkich koncepcji. Można by wręcz sobie wyobrazić, że pas technologiczny dla linii 2x400 kV, który wynosi 70 m można by zawęzić np. do 60 m przy odpowiednio wysokich słupach i zawężaniu do minimum odległości pomiędzy przewodami fazowymi.

Obecni na spotkaniu przekazali również, iż PSE w ogóle nie rozmawia z firmami, których grunty znajdują się na planowanej trasie prowadzenia linii. Państwo obecni na spotkaniu twierdzą, iż podmioty gospodarcze nie są dla PSE stroną. Fakt ten spowodował, że wśród członków stowarzyszenia, poza zwykłymi mieszkańcami Jastrzębia-Zdroju, którzy już są narażeni na potężny stres związany z przedstawionymi planami przez PSE S.A., są również właściciele firm, które znajdują się w pasie technologicznym planowanej inwestycji. Budynki przemysłowe, budynki administracyjno-biurowe, składy materiałów budowlanych, które znajdują się pod liniami i w pasie technologicznym nie są przeznaczone do wysiedleń ani odszkodowań. W tych budynkach i na placach zorganizowane są stałe miejsca pracy, w których przebywają ludzie często ponad 8 godzin oraz pracuje sprzęt ciężki!

Należy ponadto zauważyć, że trasa przebiegająca przez sołectwo Moszczenica a przede wszystkim Ruptawa-Cisówka to trasa przebiegająca przez tereny zurbanizowane.

Dodatkowo pomiędzy domami PSE zamierza postawić konstrukcje słupowe, których wysokość będzie oscylowało wokół 60 -70 m! Pas technologiczny zachodzi też na boisko piłkarskie. Pasy technologiczne będą zachodziły mieszkańcom na ich ogrody, w których bawią się dzieci. Odległości między domami i słupami będą mniejsze niż wysokość słupów. W terenie dotkniętym szkodami górniczymi należy uznać

te pomysły za bardzo lekkomyślne (prowokowanie katastrof budowlanych). Pas technologiczny zachodzi ponadto na oczyszczalnię ścieków grożąc jej dalszym funkcjonowaniem oraz na boisko piłkarskie klubu Granica Ruptawa.

Podczas spotkania zwrócono szczególną uwagę na emisję od takiej linii elektroenergetycznej pola elektromagnetycznego oraz uciążliwego, monotonnego hałasu 24 h/dobę, który jeszcze wzmacnia się w trakcie pogody deszczowej, dżdżystej oraz mglistej. Takie warunki atmosferyczne panują w naszej strefie klimatycznej dosyć często.

Stowarzyszenie o którym wspominałem dokonało w minionym tygodniu roboczych pomiarów hałasu w Godowie przy już istniejącej linii 2x400 kV w trakcie pochmurnej pogody o godzinie 22.00. miernik wskazywał wartość 72 dB niedaleko od linii, stąd też mieszkańcy zadają sobie pytanie co z ich indywidualnymi preferencjami na oddziaływanie takiej linii na stan zdrowotny oraz psychofizyczny?

Szanowny Panie Marszałku!

Reasumując, wspólnie z zainteresowanymi chcę Panu szczegółowo uświadomić skalę inwestycji i jej oddziaływanie na tereny miasta Jastrzębie-Zdrój i jego mieszkańców. Przypominamy, że słupy mają mieć około 60-70 metrów wysokości (to jak wysokość 2,5 bloków 10-piętrowych), podstawy pod słupy mają mieć fundamenty o wymiarach 10 x 10 m!

PSE dysponując odpowiednią specustawą może tą linię poprowadzić, gdzie tylko się im „podo- ba”, co zostało potwierdzone przez przedstawicieli PSE na spotkaniu Komisji Skarg i Wniosków w kwietniu 2022 roku. Korytarz o szerokości 70 m wyznaczony w planie zagospodarowanie w 2005 roku (dla jednej linii) ma się nijak do obecnych i przyszłych kierunków rozwoju miasta Jastrzębie-Zdrój.

Podczas spotkania stwierdzono, iż tak zrealizowana trasa inwestycji będzie źródłem szeroko rozumianej emigracji społeczno-turystyczno-kapitałowej i będzie swoistym gwoździem do trumny dla rozwoju miasta Jastrzębia-Zdrój i jego mieszkańców od strony południowej. Strefa gospodarcza na terenach po zlikwidowanej KWK Moszczenica w wyniku przecięcia przez projektowaną linię będzie omijana przez inwestorów szerokim łukiem, spływy kajakowe Szotkówką odejdą w niepamięć, a Żelazny Szlak Rowerowy przestanie być główną wizytówką Jastrzębia-Zdroju, zaś Ruptawa przestanie być miejscem wypoczynku, rekreacji oraz zabudowy jednorodzinnej dla mieszkańców miasta Jastrzębie-Zdrój. Dla przypomnienia, strona północna jest zdegradowana działalności górniczą.

Szanowny Panie Marszałku! W imieniu przedstawicieli mieszkańców miasta Jastrzębie Zdrój obecnych na spotkaniu zwracam się z prośbą o wsparcie ich działań względem PSE w taki sposób aby spowodować ponownie wyznaczenie trasy dla tejże linii energetycznej ale ze zrozumieniem dla interesów mieszkańców terenów przez które jest planowana .

Przekazuję również prośbę do Pana Marszałka o wyznaczenie terminu spotkania z delegacją mieszkańców Jastrzębia Zdroju w tejże sprawie wspólnie wierząc, że są rozwiązania lepsze, gdzie ciężar społeczny i środowiskowy będzie zminimalizowany i optymalny dla wszystkich.

Łączę wyrazy szacunku !

Z poważaniem !

Henryk Siedlaczek