

Załącznik nr 2 do Uchwały nr 678 / 34 /V/2015
Zarządu Województwa Śląskiego

z dnia 07.05.2015 r.

WOJEWÓDZKI URZĄD PRACY W KATOWICACH

**Sprawozdanie z realizacji
Regionalnego Planu Działań
na Rzecz Zatrudnienia za rok 2014**

KATOWICE, MARZEC 2015 ROK

SPIS TREŚCI

STRONA

I.	WSTĘP	3
II.	ZAŁOŻENIA REGIONALNEGO PLANU DZIAŁAŃ NA RZECZ ZATRUDNIENIA NA ROK 2014 (CELE, PRIORYTETY, DZIAŁANIA, WSKAŹNIKI).....	4
III.	OSIĄGNIĘCIE WYZNACZONYCH WSKAŹNIKÓW RPDZ NA ROK 2014	6
IV.	PARTNERZY RPDZ NA ROK 2014.....	16
V.	ŹRÓDŁA FINASOWANIA DZIAŁAŃ PODEJMOWNYCH W RAMACH RPDZ..	17
VI.	OPIS WYBRANYCH ZADAŃ REALIZOWANYCH PRZEZ UCZESTNIKÓW RPDZ W 2014 ROKU	31
VII.	PODSUMOWANIE I WNIOSKI DOTYCZĄCE OPRACOWANIA RPDZ NA ROK 2015	48
VIII.	WYBRANE TABELĘ OBRAZUJĄCE ZMIANY NA WOJEWÓDZKIM RYNKU PRACY.....	48

I. WSTĘP

Dokument *pn. Regionalny Plan Działań na Rzecz Zatrudnienia na rok 2014* – opracowany przez Wojewódzki Urząd Pracy w Katowicach – został przyjęty przez Zarząd Województwa Śląskiego uchwałą nr 577/323/IV/2014 z dnia 01 kwietnia 2014 roku.

Dokument ten sporządzony został zgodnie z zapisami art. 3 ust. 4 ustawy z dnia 20 kwietnia 2004 r. o promocji zatrudnienia i instytucjach rynku pracy (Dz. U. z 2015 roku, poz. nr 149) nakładającymi na samorząd województwa obowiązek corocznego przygotowywania regionalnego planu działań na rzecz zatrudnienia. Uchwałą Sejmiku Województwa Śląskiego realizacja tego zadania przyporządkowana została Wojewódzkiemu Urzędowi Pracy w Katowicach. Stanowi o tym § 3 pkt 1 Statutu Wojewódzkiego Urzędu Pracy w Katowicach (Uchwała Nr IV/51/9/2014 Sejmiku Województwa Śląskiego z dnia 2 czerwca 2014r.).

Zgodnie z zapisami zawartymi w *Regionalnym Planie Działań na Rzecz Zatrudnienia na rok 2014* po upływie roku kalendarzowego opracowywane jest sprawozdanie z jego realizacji. Powstaje ono na podstawie informacji przekazywanych przez realizatorów zadań ujętych w dokumencie.

II. ZAŁOŻENIA REGIONALNEGO PLANU DZIAŁAŃ NA RZECZ ZATRUDNIENIA NA ROK 2014 (cele, priorytety, działania, wskaźniki).

Kierując się założeniami Krajowego Planu Działań na Rzecz Zatrudnienia na lata 2012-2014, a także uwzględniając sytuację na wojewódzkim rynku pracy oraz w poszczególnych powiatach, przyjęto w RPDZ na rok 2014 następujące kierunki działań nakierowane na łagodzenie negatywnych skutków bezrobocia oraz tworzenie nowych miejsc pracy:

- zatrzymanie dalszego wzrostu stopy bezrobocia w skali województwa i poszczególnych powiatów (w stosunku do roku 2013);
- efektywne zwiększenie aktywności zawodowej osób w przedziale wieku 20-64 (w stosunku do roku 2013).

Założono, że osiągnięcie w 2014 roku wyznaczonych celów będzie możliwe w ramach 2 priorytetów:

Priorytet I. Adaptacyjny rynek pracy

Priorytet II. Wzmocnienie obsługi rynku pracy.

W ramach priorytetów określono następujące działania:

Priorytet I. Adaptacyjny rynek pracy:

- a. Skuteczne wdrażanie wszystkich elementów flexicurity;
- b. Upowszechnianie i rozwój kształcenia ustawicznego;
- c. Aktywizacja osób w wieku 50+;
- d. Doskonalenie rozwiązań pozwalających na godzenie obowiązków rodzinnych z pracą, promocja alternatywnych i elastycznych form zatrudnienia oraz metod organizacji pracy, w tym upowszechnianie informacji z tego zakresu;
- e. Pomoc młodzieży rozpoczynającej karierę zawodową;
- f. Wspieranie zdolności prozatrudnieniowych pracowników oraz potencjału adaptacyjnego przedsiębiorstw;
- g. Wspieranie działań na rzecz rozwoju gospodarki innowacyjnej oraz wzrostu zatrudnienia w nowoczesnych gałęziach przemysłu w regionie, w tym badania, inwestycje;

- h. Wspomaganie współpracy pomiędzy publicznymi służbami zatrudnienia a prywatnymi agencjami zatrudnienia, pracodawcami oraz pomocą społeczną, partnerami społecznymi i organizacjami pozarządowymi;
- i. Zachęcanie przedsiębiorców do kreowania nowych miejsc pracy.

Priorytet II. Wzmocnienie obsługi rynku pracy:

- a. Doskonalenie świadczenia usług rynku pracy;
- b. Rozwój elastycznego rynku pracy, w tym o zasięgu międzynarodowym.

Wskaźniki wyznaczonych celów:

1. Podniesienie wskaźnika zatrudnienia w regionie.
2. Utrzymanie liczby bezrobotnych w województwie i poszczególnych powiatach w porównaniu do roku poprzedniego.
3. Utrzymanie stopy bezrobocia w województwie i poszczególnych powiatach w porównaniu do roku ubiegłego.
4. Zwiększenie liczby osób długotrwale bezrobotnych w szkoleniach.
5. Zmniejszenie liczby długotrwale bezrobotnych w liczbie bezrobotnych ogółem.
6. Zwiększenie liczby kobiet w programach aktywizujących.
7. Zwiększenie liczby osób powyżej 50 roku życia w programach aktywizujących.
8. Wzrost liczby samozatrudnionych w wyniku otrzymania dotacji/pożyczki ze środków krajowych lub europejskich.
9. Wzrost zatrudnienia wśród niepełnosprawnych.
10. Zmniejszenie liczby bezrobotnych wśród osób do 25 roku życia.
11. Wzrost liczby ofert pracy niesubsydiowanej.

Uwaga: Punktem odniesienia do wyżej wymienionych wskaźników były wielkości uzyskane w 2013 roku.

III. OSIĄGNIĘCIE WYZNACZONYCH WSKAŹNIKÓW RPDZ NA ROK 2014

Tabela 1. Wskaźniki wyznaczonych celów w RPDZ na rok 2014

Lp.	Wskaźniki wyznaczonych celów w RPDZ na rok 2014:	Czy wskaźnik został osiągnięty	Dane obrazujące stopień osiągnięcia wskaźnika		
			Dane źródłowe	Wartość	
				2013 r.	2014r.
1	Podniesienie wskaźnika zatrudnienia w regionie	TAK	Wskaźnik zatrudnienia ludności powyżej 15 roku życia. Stan w III kwartale	50,2%	50,7%
2	Utrzymanie liczby bezrobotnych w województwie i poszczególnych powiatach w porównaniu do roku poprzedniego	TAK	Liczba zarejestrowanych bezrobotnych. Stan 31 grudnia	208 296	175 675
3	Utrzymanie stopy bezrobocia w województwie i poszczególnych powiatach w porównaniu do roku ubiegłego	TAK	Stopa bezrobocia rejestrowanego. Stan 31 grudnia	11,3%	9,6%
4	Zwiększenie liczby osób długotrwale bezrobotnych w szkoleniach	NIE	Liczba długotrwale bezrobotnych, którzy rozpoczęli udział w szkoleniach	3 859	3 582
5	Zmniejszenie liczby długotrwale bezrobotnych w liczbie bezrobotnych ogółem	TAK/NIE	Liczba długotrwale bezrobotnych oraz ich procentowy udział wśród ogółu (2013 – 50,2%; 2014 – 55,0%). Stan 31 grudnia	104 500	96 228
6	Zwiększenie liczby kobiet w programach aktywizujących	TAK	Liczba kobiet, które rozpoczęły udział w aktywnych formach przeciwdziałania bezrobociu ¹ od stycznia do grudnia	26 283	27 785
7	Zwiększenie liczby osób powyżej 50 roku życia w programach aktywizujących	NIE	Liczba osób powyżej 50 roku życia, które rozpoczęły udział w aktywnych formach przeciwdziałania bezrobociu ² w okresie od stycznia do grudnia	7 285	7 208
8	Wzrost liczby samozatrudnionych w wyniku otrzymania dotacji/pożyczki ze środków krajowych lub europejskich	TAK	Liczba bezrobotnych wyłączonych z tytułu uzyskania dotacji na podjęcie działalności gospodarczej	4 380	5 795
9	Wzrost zatrudnienia wśród niepełnosprawnych	TAK	Wskaźnik zatrudnienia niepełnosprawnych w wieku od 16-64 lat, na podstawie BAEL. Stan w III kwartale	18,9%	24,4%
10	Zmniejszenie liczby bezrobotnych wśród osób do 25 roku życia	TAK	Liczba bezrobotnych w wieku od 18 do 24 lat i ich procentowy udział wśród ogółu (2013 – 16,1%; 2014 – 14,0%) Stan 31 grudnia	33 616	24 959
11	Wzrost liczby ofert pracy niesubsydiowanej	TAK	Liczba informacji o wolnych, niesubsydiowanych miejscach pracy zgłoszonych w ciągu roku do powiatowych urzędów pracy	75 202	97 65

¹do aktywnych form przeciwdziałania bezrobociu zaliczono: podjęcie pracy subsydiowanej, rozpoczęcie szkolenia, stażu, przygotowania zawodowego dorosłych, rozpoczęcie prac społecznie użytecznych oraz rozpoczęcie realizacji indywidualnego programu zatrudnienia socjalnego lub podpisania kontraktu socjalnego

²Osoby powyżej 50 roku życia, które zostały wyłączone z tytułu rozpoczęcia szkolenia, stażu, zatrudnienia subsydiowanego, robót publicznych, prac społecznie użytecznych oraz rozpoczęcie realizacji indywidualnego programu zatrudnienia socjalnego lub podpisania kontraktu socjalnego

1. Podniesienie wskaźnika zatrudnienia w regionie

Wskaźnik osiągnięto.

Założenie Regionalnego Planu na Rzecz Zatrudnienia w tym aspekcie zostało zrealizowane. **W ujęciu rocznym wskaźnik zatrudnienia ludności powyżej 15 roku życia wzrósł o 0,5 pkt proc., z 50,2% w III kwartale 2013 r. do 50,7% w III kwartale 2014 r.**

2. Utrzymanie liczby bezrobotnych w województwie i poszczególnych powiatach w porównaniu do roku poprzedniego

Wskaźnik osiągnięto.

Liczba bezrobotnych spadła w województwie i we wszystkich powiatach.

W ujęciu rocznym w regionie **poziom bezrobocia rejestrowanego obniżył się o 32,6 tys. osób**. Zarówno w Polsce jak i w województwie śląskim odnotowano zmniejszenie liczby zarejestrowanych bezrobotnych.

Redukcja liczby bezrobotnych miała miejsce we wszystkich powiatach (36 jednostek). Biorąc pod uwagę kryterium liczb bezwzględnych stwierdzamy, że w ujęciu rocznym najbardziej liczba bezrobotnych obniżyła się w Częstochowie (-3 260 osób) oraz w powiatach częstochowskim (-1 645) i żywieckim (-1 638). Z kolei dynamika spadku najwyższa była w Tychach (-27,0%), Świętochłowicach (-26,2%) oraz powiecie bieruńsko-lędzińskim (-24,0%). Średnio w regionie liczba bezrobotnych spadła o 15,7%.

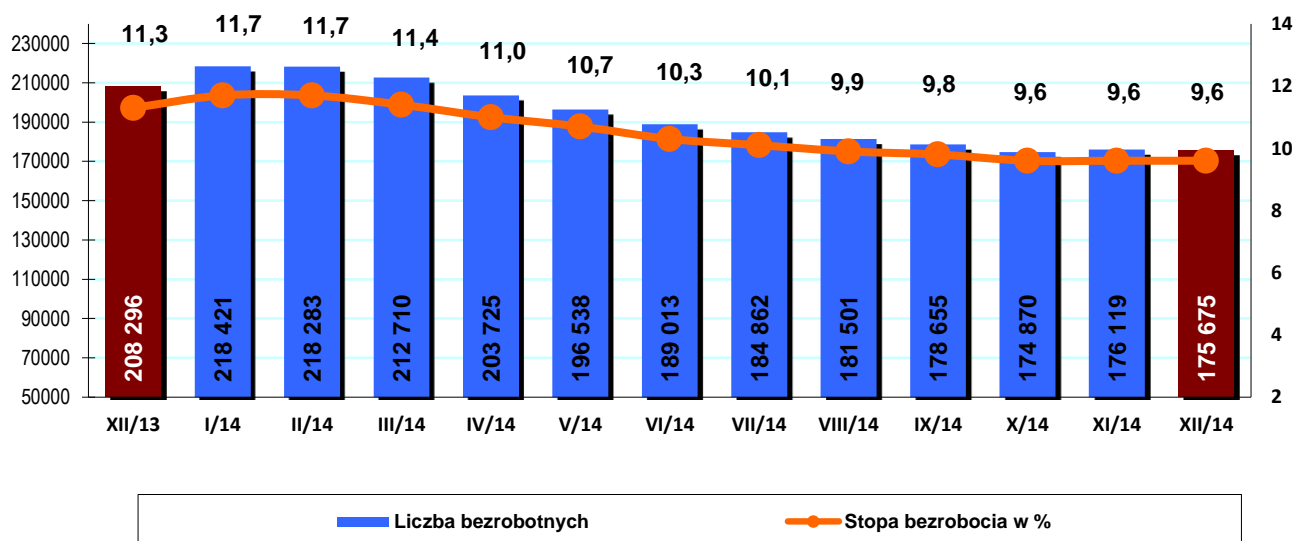
Podobnie jak w poprzednich latach sprawozdawczych, zauważalną tendencją bezrobocia była jego sezonowość, miesiące wiosenno-letnie były okresami spadku liczby bezrobotnych, natomiast najwyższy poziom tego zjawiska przypadał na miesiące rozpoczynające rok kalendarzowy.

Tabela 2. Liczba zarejestrowanych bezrobotnych wg stanu na 31 grudnia 2013 i 2014 roku. Uszeregowano według ostatniej kolumny

Powiaty	31 grudnia		Spadek	
	2013	2014	osoby	dynamika 31.12.2013r.= 100
Tychy	4 193	3 059	-1 134	73,0
Świętochłowice	2 494	1 841	-653	73,8
Bieruńsko-Lędziński	1 611	1 225	-386	76,0
Pszczynski	3 321	2 599	-722	78,3
Częstochowa	15 492	12 232	-3 260	79,0
Myszkowski	5 134	4 071	-1 063	79,3
Żywiecki	8 347	6 709	-1 638	80,4
Zawierciański	7 581	6 118	-1 463	80,7
Piekary Śl.	2 916	2 383	-533	81,7
Mikołowski	3 273	2 703	-570	82,6
Lubliniecki	3 641	3 007	-634	82,6
Ruda Śląska	4 392	3 634	-758	82,7
Bielski	5 816	4 827	-989	83,0
Bielsko-Biała	6 277	5 216	-1 061	83,1
Częstochowski	9 805	8 160	-1 645	83,2
Chorzów	4 955	4 135	-820	83,5
Kłobucki	4 943	4 183	-760	84,6
Cieszyński	7 711	6 549	-1 162	84,9
Sosnowiec	10 948	9 313	-1 635	85,1

Powiaty	31 grudnia		Spadek	
	2013	2014	osoby	dynamika 31.12.2013r.= 100
Rybnicki	2 288	1 950	-338	85,2
Jaworzno	3 206	2 737	-469	85,4
Tarnogórski	6 078	5 225	-853	86,0
Będziński	8 264	7 133	-1 131	86,3
Jastrzębie Zdrój	4 170	3 604	-566	86,4
Dąbrowa G.	6 925	5 991	-934	86,5
Zabrze	8 522	7 399	-1 123	86,8
Katowice	11 332	9 878	-1 454	87,2
Gliwicki	3 945	3 443	-502	87,3
Raciborski	3 126	2 745	-381	87,8
Gliwice	7 593	6 702	-891	88,3
Rybnik	4 792	4 237	-555	88,4
Siemianowice Śl.	3 213	2 844	-369	88,5
Wodzisławski	5 658	5 069	-589	89,6
Bytom	11 571	10 387	-1 184	89,8
Mysłowice	2 807	2 571	-236	91,6
Żory	1 956	1 796	-160	91,8
Razem	208 296	175 675	-32 621	84,3

Wykres 1. Liczba bezrobotnych i stopa bezrobocia w okresie od grudnia 2013 r. do grudnia 2014 r.



Reasumując, w ujęciu rocznym liczba bezrobotnych zarejestrowanych w powiatowych urzędach pracy zmniejszyła się we wszystkich powiatach. Bezrobocie rejestrowane spadało zarówno w subpopulacji mężczyzn (-16,0 proc., tj. o 15 587 osób), jak i wśród kobiet (redukcja liczby zaewidencjonowanych (-15,3 proc., tj. o 17 034 osoby). Liczba bezrobotnych spadła w większości kategorii. Najwyższą dynamikę spadku liczby zarejestrowanych odnotowano w kategorii osób będących w okresie do 12 miesięcy od ukończenia nauki (tzw. absolwenci). Liczba osób kwalifikujących się do tej grupy w ujęciu rocznym była mniejsza aż o 30 proc. Znacząco, bo aż o jedną czwartą spadła także liczebność zbiorowości bezrobotnych poniżej 25 roku życia.

W kategorii najstarszych bezrobotnych (50+) oraz długotrwale bezrobotnych dynamika spadku była mniejsza od średniej w regionie (odpowiednio -9,8 proc oraz -7,9 proc.).

Podobne tendencje, potwierdzające spadek liczby zarejestrowanych bezrobotnych odnotowano w Badaniu Aktywności Ekonomicznej Ludności, prowadzonym przez GUS na reprezentatywnej próbie gospodarstw domowych. Badanie BAEL prowadzone jest zgodnie z zaleceniami EUTOSTATU. Porównując wyniki BAEL za trzeci kwartał 2013 i 2014 roku³ stwierdzamy spadek liczby bezrobotnych (o około 26 tys. osób). Wynika to z odmiennej definicji bezrobotnego. Badając stan i strukturę bezrobocia rejestrowanego bierzemy pod uwagę liczbę osób zarejestrowanych w powiatowych urzędach pracy (tj. osób spełniających kryteria ustawy o promocji zatrudnienia i instytucjach rynku pracy). W Badaniu Aktywności Ekonomicznej Ludności do bezrobotnych zaliczone są osoby w wieku od 15 do 74 lat, które jednocześnie spełniły 3 warunki: w okresie badanego tygodnia nie były osobami pracującymi, aktywnie poszukiwały pracy, tzn. podjęły konkretne działania w ciągu 4 tygodni (wliczając jako ostatni tydzień badany) aby znaleźć pracę; były gotowe podjąć pracę w ciągu 2 tygodni następujących po tygodniu badanym. Do bezrobotnych zalicza się także osoby, które nie poszukiwały pracy, ponieważ miały pracę załatwioną i oczekiwały na jej rozpoczęcie przez okres nie dłuższy niż 3 miesiące oraz były gotowe tę pracę podjąć. Czas poszukiwania pracy liczony jest od momentu zakończenia przerwy w poszukiwaniu pracy, o ile wystąpiła i trwała co najmniej 4 tygodnie⁴.

3. Utrzymanie stopy bezrobocia w województwie i poszczególnych powiatach w porównaniu do roku ubiegłego

Wskaźnik osiągnięto.

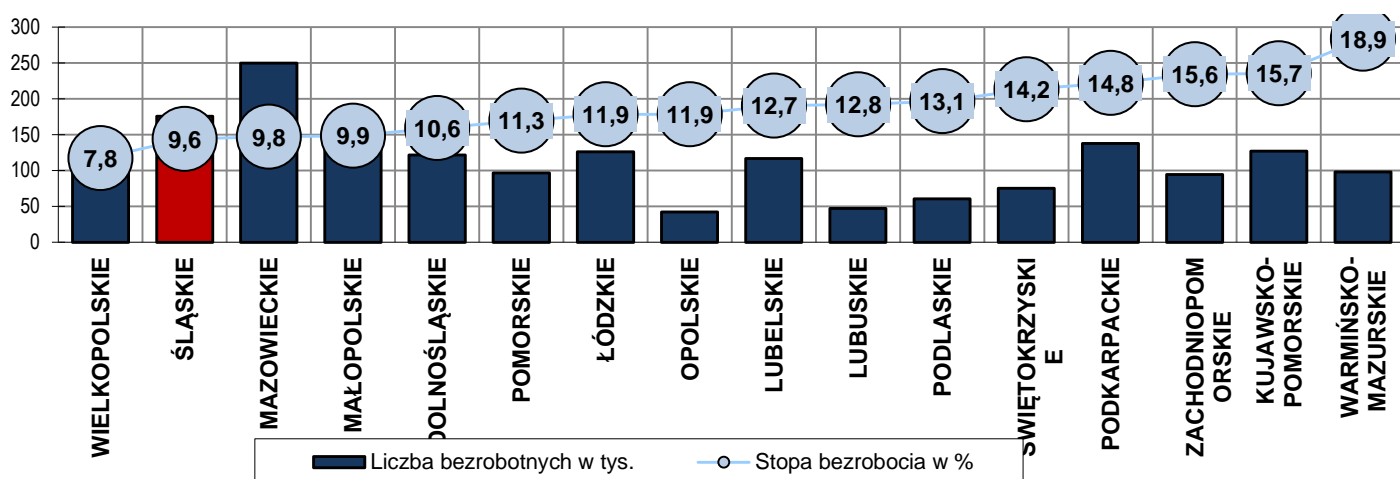
Średnio dla województwa odnotowano spadek natężenia bezrobocia (- 1,7 pkt proc.; kraj odpowiednio -1,9 pkt proc.). Wysokość stopy bezrobocia rejestrowanego zmalała we wszystkich powiatach.

Według stanu na 31 grudnia 2014 r. stopa bezrobocia w Śląskiem wynosiła 9,6% (kraj 11,5%). W rankingu ogólnopolskim w grudniu 2014 r. najniższą stopą bezrobocia charakteryzowały się województwa: wielkopolskie (7,8%), śląskie (9,6%) i małopolskie (9,8%).

³wyniki BAEL publikowane są z dość dużym opóźnieniem, w momencie sporządzania informacji najbardziej aktualne dotyczyły III kwartału 2014 roku

⁴Na poziom bezrobocia ustalonego w badaniach BAEL wpływ ma także definicja osoby pracującej. Zgodnie z przyjętą metodologią do pracujących zalicza się osoby, które w okresie badanego tygodnia wykonywały przez co najmniej jedną godzinę pracę przynoszącą zarobek lub dochód, tzn. były zatrudnione w charakterze pracownika najemnego, pracowały we własnym (dzierzawionym) gospodarstwie rolnym, prowadziły własną działalność gospodarczą poza rolnictwem, pomagały (bez wynagrodzenia) w prowadzeniu rodzinnego gospodarstwa rolnego lub rodzinnej działalności gospodarczej poza rolnictwem. Ponadto – do pracujących zaliczani są uczniowie z którymi zakłady pracy (lub osoby fizyczne) zawarły umowę o naukę zawodu. Z oczywistych względów do grupy pracujących zaliczane są także osoby, które nie wykonują pracy z powodu choroby, urlopu macierzyńskiego, wypoczynkowego lub tp. Jak widać, tak szeroka definicja osoby pracującej sprawia, że możliwa jest sytuacja, iż osoba zarejestrowana w powiatowym urzędzie pracy jak bezrobotna w Badaniu Aktywności Ekonomicznej Ludności zaliczona zostanie do pracujących. Oczywiście możliwe jest również, że formalnie zarejestrowany bezrobotny, który de facto nie szuka pracy lub nie jest zdolny do jej podjęcia zostanie w BAEL zakwalifikowany do biernych zawodowo (a nie bezrobotnych).

Wykres 2. Śląskie na tle kraju. Stan na 31 grudnia 2014 r.



Tak jak napisano powyżej, w ujęciu rocznym natężenie bezrobocia spadło we wszystkich powiatach. Najbardziej znacząco wysokość stopy bezrobocia zmniejszyła się w mieście na prawach powiatu Świętochłowicach oraz w powiatach myszkowskim.

Tabela 3. Stopa bezrobocia rejestrowanego wg stanu na 31 grudnia 2013 i 2014 r. Dane w %

Powiaty	31 grudnia		Wzrost w pkt. proc.
	2013 r.	2014 r.	
M. Świętochłowice	18,8	14,5	-4,3
Myszkowski	19,7	16,2	-3,5
Zawierciański	17,8	14,8	-3,0
Częstochowski	21,3	18,4	-2,9
Żywiecki	15,9	13,1	-2,8
M. Piekary Śląskie	17,0	14,3	-2,7
M. Częstochowa	13,8	11,2	-2,6
Lubliniecki	13,7	11,5	-2,2
Kłobucki	15,0	13,0	-2,0
M. Sosnowiec	14,8	12,8	-2,0
Będziński	16,4	14,4	-2,0
M. Bytom	21,1	19,2	-1,9
M. Chorzów	12,1	10,2	-1,9
Rybnicki	13,4	11,6	-1,8
M. Tychy	7,0	5,2	-1,8
Bielski	10,5	8,8	-1,7
M. Ruda Śląska	9,4	7,8	-1,6
Cieszyński	11,1	9,5	-1,6
Tarnogórski	12,0	10,4	-1,6
M. Siemianowice Śl.	15,1	13,5	-1,6
M. Zabrze	14,0	12,4	-1,6
Pszczynski	7,1	5,6	-1,5
Bieruńsko-Lędziński	6,2	4,7	-1,5
M. Dąbrowa G.	12,3	10,8	-1,5
M. Jaworzno	11,0	9,5	-1,5
Mikołowski	8,3	6,9	-1,4
Gliwicki	10,7	9,4	-1,3
M. Jastrzębie-Zdrój	10,1	8,8	-1,3

Powiaty	31 grudnia		Wzrost w pkt. proc.
	2013 r.	2014 r.	
Wodzisławski	11,8	10,6	-1,2
Raciborski	8,6	7,6	-1,0
M. Bielsko-Biała	6,3	5,3	-1,0
M. Rybnik	8,5	7,5	-1,0
M. Gliwice	7,5	6,6	-0,9
M. Mysłowice	9,5	8,7	-0,8
M. Żory	10,8	10,0	-0,8
M. Katowice	5,4	4,7	-0,7
Województwo śląskie	11,3	9,6	-1,7

4. Zwiększenie liczby osób długotrwale bezrobotnych w szkoleniach

Wskaźnika nie osiągnięto.

W 2014 roku z tytułu rozpoczęcia szkolenia wyłącznie 3 582 długotrwale bezrobotnych. W stosunku do 2013 roku oznacza, że liczba rozpoczynających szkolenia spadła o 277 osób (w 2013 roku z tytułu rozpoczęcia szkolenia wyłączono 3 859 długotrwale bezrobotnych).

Analizując dane dotyczące liczby długotrwale bezrobotnych, wyłączonych z tytułu rozpoczęcia szkolenia należy pamiętać, że generalnie w regionie ta forma aktywizacji cieszyła się mniejszą popularnością, odnotowano spadek bezrobotnych rozpoczynających szkolenia o 876 osób (w 2013 roku z tytułu rozpoczęcia szkolenia wyłączono ogółem 10 472 bezrobotnych, w tym 36,9% długotrwale bezrobotnych; w 2014 roku odpowiednio 9 596 osób, w tym 37,3% długotrwale bezrobotnych).

5. Zmniejszenie liczby długotrwale bezrobotnych w liczbie bezrobotnych ogółem

Wskaźnik częściowo osiągnięty

Zanotowano wzrost udziału długotrwale bezrobotnych wśród ogółu zarejestrowanych zarówno w całym województwie jak i w poszczególnych powiatach. Równocześnie w ujęciu rocznym liczebność zbiorowości długotrwale bezrobotnych zmałała o 8,3 tys. osób, do poziomu 96,2 tys. Jednak dynamika spadku liczby zaewidencjonowanych kwalifikujących się do tej kategorii bezrobotnych była niższa od przeciętnej w regionie. W efekcie udział długotrwale bezrobotnych w ogólnej liczbie zaewidencjonowanych wzrósł o 4,6 pkt proc., z 50,2% w grudniu 2013 r. do 54,8% w końcu 2014 r. Wzrost udziałów był nierównomierny w poszczególnych powiatach. Pod względem dynamiki wzrostu tej kategorii zarejestrowanych najgorzej było w Katowicach, gdzie udział długotrwale bezrobotnych wśród ogółu wzrósł aż o 7 punktów procentowych. W następnej kolejności wysoki wzrost udziałów odnotowano w Mysłowicach (+6,3 pkt. proc.) oraz w powiecie żywieckim (+6,2 pkt. proc.). Biorąc pod uwagę kryterium liczb bezwzględnych stwierdzamy, że w stosunku do grudnia 2013 roku zbiorowość długotrwale bezrobotnych zmałała w większości powiatów, najbardziej w Częstochowie (-1,3 tys.). W ujęciu rocznym liczba długotrwale bezrobotnych nieznacznie wzrosła jedynie w Mysłowicach i Żorach. Szczegółowe dane zawarto w tabeli.

Tabela 4. Długotrwale bezrobotni (DB) w województwie śląskim

Powiaty	31 grudnia 2013 r.		31 grudnia 2014 r.		Wzrost	
	Liczba DB - osoby	% wśród ogółu	Liczba DB - osoby	% wśród ogółu	osoby	Punkty procentowe
Będziński	4 439	53,7%	4 254	59,6%	-185	5,9
Bielski	2 817	48,4%	2 607	54,0%	-210	5,6
Cieszyński	3 491	45,3%	3 341	51,0%	-150	5,7
Częstochowski	5 169	52,7%	4 750	58,2%	-419	5,5

Powiaty	31 grudnia 2013 r.		31 grudnia 2014 r.		Wzrost	
	Liczba DB - osoby	% wśród ogółu	Liczba DB - osoby	% wśród ogółu	osoby	Punkty procentowe
Gliwicki	1 912	48,5%	1 843	53,5%	-69	5,0
Kłobucki	2 301	46,6%	2 115	50,6%	-186	4,0
Lubliniecki	1 957	53,7%	1 705	56,7%	-252	3,0
Mikołowski	1 466	44,8%	1 326	49,1%	-140	4,3
Myszkowski	2 767	53,9%	2 227	54,7%	-540	0,8
Pszczynski	1 315	39,6%	1 151	44,3%	-164	4,7
Raciborski	1 398	44,7%	1 362	49,6%	-36	4,9
Rybnicki	1 019	44,5%	970	49,7%	-49	5,2
Tarnogórski	3 196	52,6%	2 841	54,4%	-355	1,8
Bieruńsko-lędziński	606	37,6%	481	39,3%	-125	1,7
Wodzisławski	2 496	44,1%	2 445	48,2%	-51	4,1
Zawierciański	4 231	55,8%	3 518	57,5%	-713	1,7
Żywiecki	4 275	51,2%	3 850	57,4%	-425	6,2
Bielsko-Biała	3 097	49,3%	2 826	54,2%	-271	4,9
Bytom	7 051	60,9%	6 846	65,9%	-205	5,0
Chorzów	2 450	49,4%	2 231	54,0%	-219	4,6
Częstochowa	8 579	55,4%	7 304	59,7%	-1 275	4,3
Dąbrowa Górnicza	3 599	52,0%	3 399	56,7%	-200	4,7
Gliwice	3 811	50,2%	3 736	55,7%	-75	5,5
Jastrzębie-Zdrój	2 068	49,6%	1 928	53,5%	-140	3,9
Jaworzno	1 318	41,1%	1 204	44,0%	-114	2,9
Katowice	5 684	50,2%	5 655	57,2%	-29	7,0
Mysłowice	1 251	44,6%	1 308	50,9%	57	6,3
Piekary Śląskie	1 561	53,5%	1 414	59,3%	-147	5,8
Ruda Śląska	1 748	39,8%	1 565	43,1%	-183	3,3
Rybnik	2 151	44,9%	2 033	48,0%	-118	3,1
Siemianowice Śląskie	1 461	45,5%	1 420	49,9%	-41	4,4
Sosnowiec	5 541	50,6%	5 134	55,1%	-407	4,5
Świętochłowice	1 253	50,2%	993	53,9%	-260	3,7
Tychy	1 764	42,1%	1 377	45,0%	-387	2,9
Zabrze	4 578	53,7%	4 368	59,0%	-210	5,3
Żory	680	34,8%	701	39,0%	21	4,2
Województwo śląskie	104 500	50,2%	96 228	54,8%	-8 272	4,6

6. Zwiększenie liczby kobiet w programach aktywizujących

Wskaźnik osiągnięto.

Wzrosła liczba kobiet uczestniczących w aktywnych formach przeciwdziałania bezrobociu (o prawie 6 proc.).

W ujęciu rocznym o 5,7% wzrosła liczba kobiet uczestniczących w aktywnych formach przeciwdziałania bezrobociu (afpb). W okresie od stycznia do grudnia 2014 roku wśród ogółu bezrobotnych uczestniczących w programach aktywizujących kobiety stanowiły zdecydowaną większość, to jest 58,2%. Rok wcześniej ten udział był nieco niższy i wynosił 57,8%. Generalnie, odnotowano wzrost liczby kobiet korzystających z prawie wszystkich form aktywizacji. Spadła jedynie liczba kobiet wyłączonych z tytułu rozpoczęcia robót publicznych, szkoleń oraz korzystających z rozpoczęcia przygotowania zawodowego dorosłych. Biorąc pod uwagę kryterium liczb bezwzględnych, to w ujęciu rocznym

najbardziej znacząco wzrosła liczba pań wyłączonych z tytułu rozpoczęcia stażu dla bezrobotnych. Jeżeli chodzi o dynamikę, to o ponad jedną trzecią wzrosła liczba kobiet, który uzyskały dotację na uruchomienie własnego biznesu (+36,4%).

Dane obrazujące popularność poszczególnych form przeciwdziałania bezrobociu przedstawiono poniżej.

**Tabela 5. Aktywne formy przeciwdziałania bezrobociu
– bezrobotni ogółem oraz bezrobotne kobiety**

Udział w aktywnych formach przeciwdziałania bezrobociu – afpb	I – XII. 2013 rok			I – XII. 2014 rok			Wzrost/spadek w stosunku do roku 2013
	Bezrobotni ogółem	w tym: kobiety		Bezrobotni ogółem	w tym: kobiety		
		osoby	% wśród ogółu		osoby	% wśród ogółu	
Osoby wyłączone z ewidencji	290 932	145 791	50,1%	294 396	147 888	50,2%	+2 097
w tym:							
Osoby wyłączone z tytułu udziału w afpb	45 504	26 283	57,8%	47 728	27 785	58,2%	+1 502
z tego:							
rozpoczęcie prac interwencyjnych	1 316	772	58,7%	1 490	866	58,1%	+94
rozpoczęcie robót publicznych	2 147	968	45,1%	1 705	860	50,4%	-108
podjęcia działalności gospodarczej	4 380	2 023	46,2%	5 795	2 760	47,6%	+737
podjęcie pracy w ramach refundacji kosztów zatrudnienia	3 305	1 470	44,5%	3 773	1 648	43,7%	+178
inne formy pracy subsydiowanej	187	81	43,3%	414	250	60,4%	+169
rozpoczęcie szkolenia	10 472	4 537	43,3%	9 596	4 212	43,9%	-325
rozpoczęcie stażu	18 706	13 691	73,2%	19 929	14 301	71,8%	+610
rozpoczęcie przygotowania zawodowego dorosłych	56	33	58,9%	33	15	45,5%	-18
rozpoczęcie pracy społecznie użytecznej	4 532	2 464	54,4%	4 576	2 596	56,7%	+132
rozpoczęcie realizacji indywidualnego programu zatrudnienia socjalnego lub podpisania kontraktu socjalnego	403	244	60,5%	417	277	66,4%	+33

7. Zwiększenie liczby osób powyżej 50 roku życia w programach aktywizujących

Wskaźnika nie osiągnięto.

W ujęciu rocznym liczba osób objętych programami aktywizującymi nieznacznie spadła (o 77 osób, tj. o 1,1%). Obniżyła się przede wszystkim liczba osób powyżej 50 roku życia, które zostały wyłączone z tytułu rozpoczęcia szkoleń. Natomiast o ponad 5 proc. wzrosła liczba podejmujących zatrudnienie subsydiowane. Wysoka była dynamika wzrostu bezrobotnych z najstarszej grupy wiekowej, którzy wyłączeni zostali z tytułu rozpoczęcia stażu (+12,0%).

Dokładne dane dotyczące skali uczestnictwa w aktywizacji zawodowej osób w wieku 50 lat i więcej zawarto w poniższej tabeli.

Tabela 6. Udział osób powyżej 50 roku życia w aktywnych formach przeciwdziałania bezrobociu

Aktywne formy przeciwdziałania bezrobociu	2013 r.	2014 r.	Spadek / wzrost w osobach	dynamika 2013 r.=100
podjęcie pracy subsydiowanej	2 147	2 033	114	105,6
rozpoczęcia szkolenia	1 463	1 812	-349	80,7
rozpoczęcia stażu	1 801	1 608	193	112,0
rozpoczęcia przygotowania zawodowego dorosłych	1	0	1	–
rozpoczęcia pracy społecznie użytecznej	1 712	1 725	-13	99,2
rozpoczęcia realizacji indywidualnego programu zatrudnienia socjalnego lub podpisania kontraktu socjalnego	84	107	-23	78,5
Razem:	7 208	7 285	-77	98,9

8. Wzrost liczby samozatrudnionych w wyniku otrzymania dotacji z Funduszu Pracy

Wskaźnik osiągnięto.

W 2014 roku znacząco wzrosła liczba bezrobotnych, którzy zostali wyłączeni z tytułu otrzymania dotacji na rozpoczęcie własnej działalności gospodarczej. W okresie od stycznia do końca grudnia 2014 r. dotacje te otrzymało 5 795 bezrobotnych (wobec 4 380 osób w 2013 roku). Oznacza to wzrost liczby samozatrudnionych w wyniku otrzymania dotacji z Funduszu Pracy o ponad 32%.

9. Wzrost zatrudnienia niepełnosprawnych

Wskaźnik osiągnięto.

Z danych Badania Aktywności Ekonomicznej Ludności wynika, że w III kwartale 2014 roku wskaźnik zatrudnienia niepełnosprawnych w wieku od 16 do 64 lat wynosił 24,4% (kraj odpowiednio 22,6%). Oznacza to wzrost o 5,5 punktu procentowego. W III kwartale 2013 roku omawiany miernik wynosił dla województwa 18,9% (kraj 20,8%)⁵.

10. Zmniejszenie odsetka bezrobotnych do 25 roku życia w liczbie bezrobotnych ogółem

Wskaźnik osiągnięto.

W ujęciu rocznym udział młodzieży w wieku od 18 do 24 lat wśród ogółu bezrobotnych zarejestrowanych w województwie śląskim obniżył się z 16,1% w grudniu 2013r. do 14,2% w końcu 2014r. (nastąpił również spadek liczby zarejestrowanych bezrobotnych w tej kategorii wiekowej z 33 616 osób do 24 959 osób).

11. Utrzymanie liczby ofert pracy

Wskaźnik osiągnięto.

Od stycznia do grudnia 2014 r. do urzędów pracy zgłoszono 123,1 tys. informacji o wolnych miejscach pracy i miejscach aktywizacji zawodowej, tj. o 17 823 więcej niż w analogicznym okresie poprzedniego roku (w 2013 r. – 105,3 tys. informacji o wolnych miejscach pracy i miejscach aktywizacji zawodowej).

Jeżeli chodzi o liczbę informacji o wolnych, niesubsydiowanych miejscach pracy, to w ujęciu rocznym ich liczba wzrosła o 22 163 oferty (z 75,2 tys. w 2013 roku do 97,4 tys. w 2014 roku).

⁵Źródło: GUS, http://stat.gov.pl/bdl/app/dane_podgrup.display?p_id=298150&p_token=0.058974045095965266#

W 2014 roku 27,0% propozycji stanowiły subsydiowane miejsca pracy i aktywizacji zawodowej, rok wcześniej analogiczny odsetek wynosił 28,5%.

Tabela 7. Liczba informacji o wolnych miejscach pracy i miejscach aktywizacji zawodowej

Wyszczególnienie	Informacje o wolnych miejscach pracy i miejscach aktywizacji zawodowej w okresie styczeń grudzień		Dynamika 2013 r. = 100
	2013 r.	2014 r.	
Ogółem	105 250	123 073	116,9
z ogółem na:			
staże	19 185	21 642	112,8
miejsca przygotowania zawodowego	54	25	46,3
prace społecznie użyteczne	3 720	4 041	108,6
dla niepełnosprawnych	8 597	8 913	103,7
dla osób w okresie do 12 miesięcy od dnia ukończenia nauki	633	621	98,1

IV. PARTNERZY RPDZ NA ROK 2014.

Wzorem lat ubiegłych do opracowania dokumentu zaproszeni zostali następujący partnerzy:

- Wydział Gospodarki, Promocji i Współpracy Międzynarodowej Urzędu Marszałkowskiego,
- Wydział Europejskiego Funduszu Społecznego Urzędu Marszałkowskiego,
- Wydział Rozwoju Regionalnego Urzędu Marszałkowskiego,
- Regionalny Ośrodek Polityki Społecznej Województwa Śląskiego
- Wydział Spraw Obywatelskich Śląskiego Urzędu Wojewódzkiego,
- Kuratorium Oświaty,
- Śląskie Centrum Przedsiębiorczości w Chorzowie,
- Śląska Wojewódzka Komenda Ochotniczych Hufców Pracy w Katowicach,
- Górnośląska Agencja Rozwoju Regionalnego S.A. w Katowicach,
- Górnośląska Agencja Promocji Przedsiębiorczości S.A. w Katowicach,
- Izba Rzemieśnicza oraz Małej i Średniej Przedsiębiorczości w Katowicach,
- Regionalna Izba Gospodarcza w Katowicach,
- Regionalna Izba Handlu i Przemysłu w Bielsku-Białej,
- Regionalna Izba Przemysłowo-Handlowa w Częstochowie,
- Zarząd Regionu Śląsko-Dąbrowskiego NSZZ „SOLIDARNOŚĆ” w Katowicach,
- Rada OPZZ Województwa Śląskiego w Katowicach,
- Śląskie Forum Organizacji Pozarządowych KAFOS w Katowicach,
- Stowarzyszenie Wspierania Organizacji Pozarządowych MOST w Katowicach,
- Śląska Izba Rolnicza
- Agencja Restrukturyzacji i Modernizacji Rolnictwa w Częstochowie,
- Powiatowe Urzędy Pracy Województwa Śląskiego.

Informacje o przygotowywaniu RPDZ na rok 2014 umieszczono również na stronie internetowej Wojewódzkiego Urzędu Pracy (<http://arch.wup-katowice.pl/>) w zakładce Programy Rynku Pracy) celem zachęcenia innych potencjalnych partnerów instytucjonalnych rynku pracy do składania własnych „Kart zadań do realizacji w ramach Regionalnego Planu Działań na Rzecz Zatrudnienia na rok 2014”.

V. ŹRÓDŁA FINASOWANIA DZIAŁAŃ PODEJMOWNYCH W RAMACH RPDZ.

Fundusz Pracy

Głównym źródłem finansowania działań podejmowanych przez publiczne służby zatrudnienia był Fundusz Pracy.

W 2014 roku podział środków Funduszu Pracy (FP) dla samorządów powiatowych województwa śląskiego był dokonywany dwukrotnie. Pierwszy podział związany był z planem Funduszu Pracy opracowanym na potrzeby projektu ustawy budżetowej. Środki w ramach tego podziału służyły zaspokojeniu potrzeb powiatowych urzędów pracy w pierwszych miesiącach 2014 roku. Decyzją Ministra Pracy i Polityki Społecznej z dnia 27 listopada 2013 r., województwo śląskie otrzymało środki na programy na rzecz promocji zatrudnienia, łagodzenia skutków bezrobocia i aktywizacji zawodowej w wysokości **292 709,8 tys. zł.** W wielkości tej została ujęta kwota **206 449,0 tys. zł.**, która została podzielona na finansowanie projektów realizowanych w ramach Europejskiego Funduszu Społecznego – wkład unijny (**156 155,1 tys. zł.**) oraz wkład publiczny (**50 292,9 tys. zł.**). Reszta środków, w wysokości **86 260,8 tys. zł.**, została podzielona algorytmem na poszczególne samorzady powiatowe województwa, z przeznaczeniem na działania aktywizujące osoby bezrobotne.

Po przyjęciu przez Sejm Rzeczypospolitej Polskiej ustawy budżetowej Ministerstwo Pracy i Polityki Społecznej przedstawiło nowe wyliczenia dla województwa śląskiego (decyzja finansowa z dnia 17 lutego 2014 r.). W porównaniu do decyzji finansowej z listopada 2013 r. województwo śląskie otrzymało **niższe** środki na programy aktywizacji zawodowej bezrobotnych przyznawane samorządom powiatowym na podstawie algorytmu. Środki te wynosiły **85 257,1 tys. zł.** i były niższe o 1 003,7 tys. zł. Nie uległa zmianie kwota środków Funduszu Pracy przeznaczona na finansowanie projektów realizowanych w ramach Europejskiego Funduszu Społecznego (**206 449,0 tys. zł.**). Ogółem środki Funduszu Pracy przyznane decyzją finansową MPiPS wynosiły **291 706,1 tys. zł.**

Ponadto, na przestrzeni całego 2014 roku samorzady powiatowe miały możliwość przesuwania niewykorzystanych środków z zadań fakultatywnych na zadania aktywizujące bezrobotnych. Z takiej możliwości skorzystały dwa powiatowe urzędy pracy. Wartość przesuniętych środków wyniosła 120,0 tys. zł.

Podsumowując: w 2014 roku samorzady powiatowe województwa śląskiego dysponowały środkami na działania służące aktywizacji zawodowej (bez dodatkowej rezerwy Funduszu Pracy będącej w dyspozycji ministra właściwego do spraw pracy), przyznanymi w drodze podziału algorytmem, wynoszącymi łącznie **291 826,1 tys. zł.**

Dystrybucja środków Funduszu Pracy (FP) stanowiących rezerwę Ministra Pracy i Polityki Społecznej w 2014 roku następowała w oparciu o dokument opracowany przez Departament Funduszy MPiPS, pn. *Zasady ubiegania się o środki rezerwy Funduszu Pracy na finansowanie programów na rzecz promocji zatrudnienia, łagodzenia skutków bezrobocia i aktywizacji zawodowej w 2014 roku* (grudzień 2013 oraz aktualizacja – lipiec 2014).

Zgodnie z powyższymi zasadami nabór wniosków o dodatkowe środki FP mógł się odbywać się tylko w drodze konkursów ogłoszonych przez Ministra Pracy i Polityki Społecznej. Wyjątkami tutaj były nabory wniosków na realizację programów związanych z aktywizacją bezrobotnych na terenach, na których miały miejsce klęski żywiołowe oraz programów dla zwalnianych pracowników z przyczyn od nich niezależnych.

W ramach tych dwóch programów, w których nabór był ciągły, samorzady powiatowe województwa śląskiego złożyły 6 wniosków, na łączną kwotę 3 526,4 tys. zł. Dofinansowanie otrzymało 5 projektów o wartości łącznej **1 599,4 tys. zł.** (klęski żywiołowe – 1 projekt o wartości 39,4 tys. zł; zwolnienia pracowników – 4 projekty o wartości 1 560,0 tys. zł).

W trakcie całego 2014 roku Ministerstwo Pracy i Polityki Społecznej ogłosiło VI tur naborów oraz dodatkowo nabory na realizację programu Aktywizacja i Integracja, tworzenie spółdzielni socjalnych oraz na programy specjalne.

Program Aktywizacja i Integracja nie był oceniany przez Wojewódzki Urząd Pracy w Katowicach. O środki na ten cel starości występowali bezpośrednio do MPiPS. Swoje wnioski złożyły 3 powiatowe urzędy pracy na kwotę 41,8 tys. zł.

W przypadku ogłoszonych naborów na przygotowanie i realizację programów specjalnych, żaden powiatowy urząd pracy z województwa nie wziął udziału w tym przedsięwzięciu.

W ramach VI tur naborów, które ogłaszane były w lutym, maju, lipcu, sierpniu, wrześniu oraz październiku, powiatowe urzędy pracy złożyły w sumie **141** wniosków, które podlegały ocenie przez WUP. **128** propozycji urzędów pracy uzyskało dofinansowanie ze środków rezerwy Funduszu Pracy będących w dyspozycji ministra właściwego do spraw pracy. Największe zapotrzebowanie na środki rezerwy Funduszu Pracy kierowane było do osób bezrobotnych w wieku do 30 roku życia (58 złożonych wniosków – 46 uzyskało dofinansowanie o wartości 16 425,0 tys. zł). Kolejną grupą, która była intensywnie aktywizowana poprzez udział w programach byli bezrobotni w szczególnej sytuacji na rynku pracy, wskazani w art. 49 (27 wniosków złożonych i dofinansowanych o wartości 8 172,6 tys. zł) oraz bezrobotni w wieku powyżej 50 roku życia (16 wniosków złożonych i dofinansowanych o wartości 2 244,2 tys. zł).

Pozyskane przez samorządy powiatowe dodatkowe środki FP prezentuje poniższa tabela (kwoty podano w tys. zł):

Rodzaj projektu / grupa wsparcia	Program PAI	Kłęski żywiołowe	Zwolnienia	Spółdzielnie socjalne (kwiecień)	Nabory (V tur)	Nabór Roboty publiczne (lipiec)	Zwrot niewykorzystanych środków	RAZEM:
Bezrobotni poniżej 30 roku życia	41,8	-	-	-	16 425,0	-	1 098,4	16 425,0
Bezrobotni z grupy 50+		-	-	-	2 244,2	-		2 244,2
Bezrobotni w szczególnej sytuacji na rynku pracy (Art. 49 ustawy)		-	-	-	8 172,6	-		8 172,6
Bezrobotni rodzice powracający na rynek pracy		-	-	-	997,9	-		997,9
Bezrobotni w wieku 30-50 lat		-	-	-	2 180,9	-		2 180,9
Pozostałe projekty		39,4	1 560,0	538,0	-	1 200,0		3 337,4
OGÓLEM		41,8	39,4	1 560,0	538,0	30 020,6		1 200,0

Podsumowując: w ramach dodatkowych środków Funduszu Pracy stanowiących rezerwę Ministra Pracy i Polityki Społecznej samorządy powiatowe województwa śląskiego wnioskowały w 2014 roku na kwotę 42 247,5 tys. zł, natomiast pozyskały środki w wysokości **33 399,8 tys. zł**. Od wartości tej jednak należy odjąć kwotę 1 098,4 tys. zł, jako zwrot niewykorzystanych środków FP przeznaczonych na wsparcie konkretnych grup

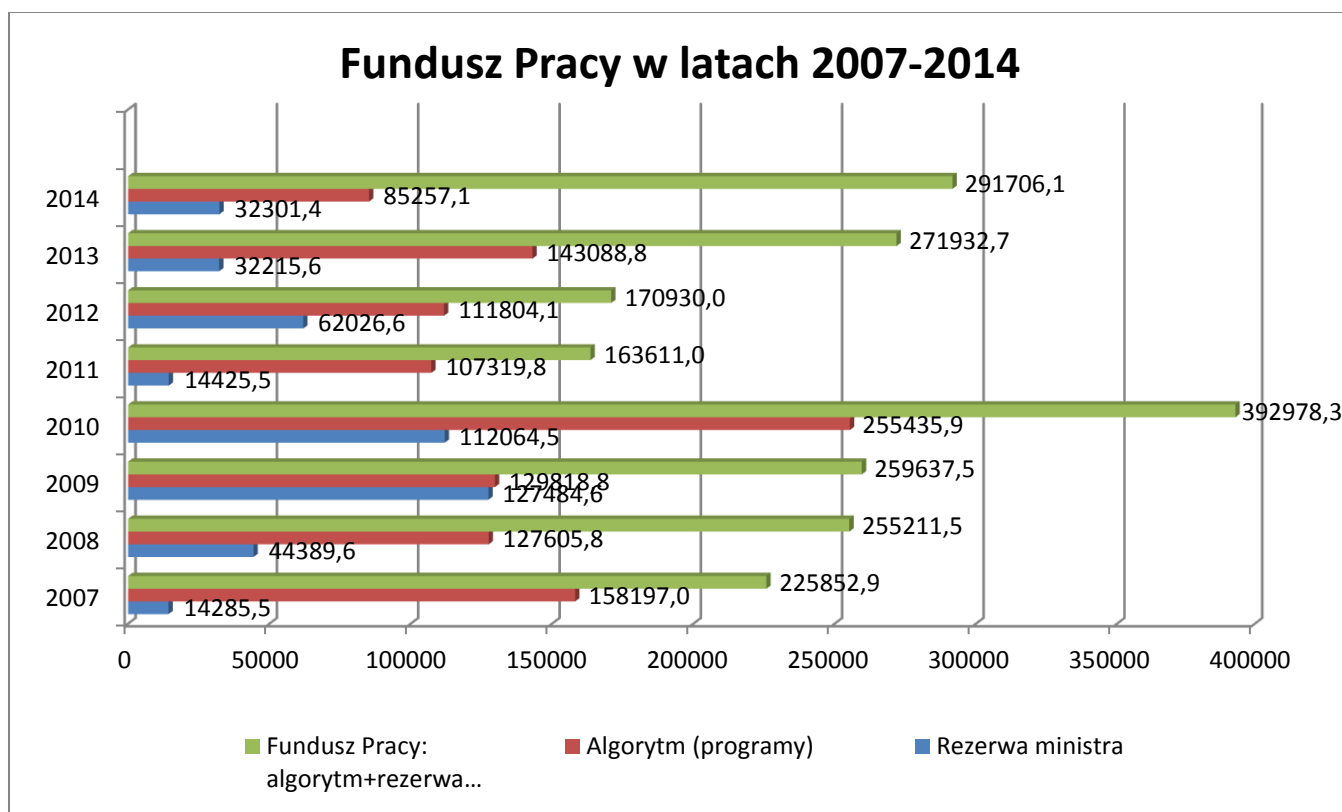
bezrobotnych. W efekcie środki z rezerwy FP, jakimi dysponowały samorządy powiatowe na realizację programów aktywizacji zawodowej bezrobotnych wyniosły **32 301,4 tys. zł.**

Podsumowując:

- W sumie, uwzględniając środki FP z algorytmu oraz rezerwę Ministra, województwo śląskie dysponowało w 2014 roku kwotą **324 127,5 tys. zł:**

- Fundusz Pracy na aktywne formy przeciwdziałania bezrobociu były wyższe niż w latach 2011-2013.

Zjawisko te prezentuje poniższy wykres:



Wydatkowanie przyznanych kwot przebiegało bardzo sprawnie o czym świadczą dane liczbowe obrazujące stopień wykorzystania środków Funduszu Pracy przez poszczególne samorządy powiatowe.

ZESTAWIENIE KWOT ŚRODKÓW FUNDUSZU PRACY POZYSKANYCH PRZEZ POWIATOWE URZĘDY PRACY WOJEWÓDZTWA ŚLĄSKIEGO NA PROGRAMY NA RZECZ PROMOCJI ZATRUDNIENIA, ŁAGODZENIA SKUTKÓW BEZROBOCIA I AKTYWIZACJI ZAWODOWEJ Z WYDATKAMI NA TEN CEL – WG STANU NA DZIEŃ 31.12.2014 R.

Stopień wykorzystania środków Funduszu Pracy na aktywne formy wg stanu na 31 grudnia 2014 r. (w tys. zł)			
Rejon obsługiwany przez PUP	Środki na aktywne formy przeciwdziałaniu bezrobociu	Środki wydatkowane	% zaangażowanych środków 4:3
1	2	3	4
Będzin	10519,1	9728,1	92,5
Bielsko-Biała z pow. bielskim	17476,4	17641,0	100,9
Bytom	13977,8	13501,9	96,6
Chorzów	7362,7	7483,8	101,6

Cieszyn	12082,7	11903,1	98,5
Częstochowa z pow. częstochowskim	35608,1	34564,9	97,1
Dąbrowa Górnicza	9805,9	9781,5	99,8
Gliwice z pow. gliwickim	14811,3	14812,5	100,0
Jastrzębie-Zdrój	6374,2	6483,6	101,7
Jaworzno	4683,0	4738,0	101,2
Katowice	14825,2	12149,9	82,0
Kłobuck	8611,3	8592,7	99,8
Lubliniec	8405	8405,7	100,0
Mikołów	5265,5	5271,9	100,1
Mysłowice	5033,6	4313,8	85,7
Myszków	8355,4	8387,4	100,4
Piekary Śląskie	4489,1	4553,4	101,4
Pszczyna	6090,4	5977,1	98,1
Racibórz	5520,5	5572,0	100,9
Ruda Śląska	6641,8	6789,9	102,2
Rybnik z pow. rybnickim	12822,9	12994,4	101,3
Siemianowice Śl.	8567,1	8178,9	95,5
Sosnowiec	15098,5	15148,3	100,3
Świętochłowice	4775,7	4722,5	98,9
Tarnowskie Góry	10817,7	10865,7	100,4
Tychy z pow. bieruńsko-lędzińskim	8476,1	8536,7	100,7
Wodzisław Śląski	9739,2	9179,9	94,3
Zabrze	13570,8	13719,8	101,1
Zawiercie	15566	15496,2	99,6
Żory	3437,2	3441,0	100,1
Żywiec	15317,3	15300,7	99,9
województwo śląskie	324127,5	318236,3	98,2

Na podstawie własnych obliczeń z wykorzystaniem danych sporządzonych przez Wydział Obsługi Finansowej opracowanych przez Wydział Księgowości

W skali wojewódzkiej kwoty środków z Funduszu Pracy wydatkowane były w następujący sposób:

- w 35% na stypendia i składki na ubezpieczenie społeczne za okres stażu;
- w 30% na dofinansowanie podejmowania działalności gospodarczej ;
- w 15% na refundację kosztów wyposażenia i doposażenia stanowiska pracy;
- w 7% na szkolenia ogółem
- w 4% na roboty publiczne;
- w 2% na prace interwencyjne
- w 1% na prace społecznie użyteczne
- w pozostałych 6%: na przygotowanie zawodowe dorosłych, refundacje składek na ubezpieczenie społeczne, Krajowy Fundusz Szkoleniowy, bon na finansowanie kosztów kształcenia bezrobotnych do 30 r.ż.

Szczegółowe kwoty wydatków na poszczególne formy przedstawi poniższa tabela

Wydatki na aktywne formy przeciwdziałania bezrobociu w 2014 roku (w tys. zł)

Programy na rzecz promocji zatrudnienia ogółem (suma w. 41, 48 do 52, 54 do 56, 58 do 60, 62, 65 do 78)		40	318236	
z tego	Koszty szkoleń ogółem	41	22485	
	z tego	kwoty należne instytucjom szkoleniowym	42	12159
		stypendia i składki na ubez. społ. za okres szkolenia	43	10085
		koszty egzaminów i uzyskania licencji	44	97,7
		koszty umów trójstronnych	45	98,9
		dofinansowanie szkoleń pracowników – ustawa antykryzysowa	46	1,2
		inne	47	43
		Prace społecznie użyteczne	49	4044,6
	Roboty publiczne	50	14795	
	Refundacja kosztów wyposażenia i doposażenia stanowiska pracy	51	50430	
	Dofinansowanie podejmowania działalności gospodarczej	52	97228	
	w tym	w ramach spółdzielni socjalnej	53	241,8
	Prace interwencyjne	54	6696,6	
	Zatrudnienie wspierane	55	35,9	
	Przygotowanie zawodowe dorosłych	56	716,5	
	w tym	stypendia i składki na ubezpieczenia społeczne	57	522,8
	Stypendia i składki na ubez. społ. za okres kontynuowania nauki	59	366,1	
	Refundacja składek na ubezpieczenia społeczne	60	75,2	
	w tym	refundacja. składek na ubezpieczenia społeczne osób do 30 r.ż.	61	7,6
	Koszty studiów podyplomowych	62	1022,8	
	z tego	stypendia i składki na ubezpieczenia społeczne	63	344,3
		koszty studiów podyplomowych	64	678,5
	Stypendia i składki na ubezpieczenia społeczne za okres stażu	68	113913	
	Grant na telepracę	69	0	
	Bon na finansowanie kosztów kształcenia bezrob. do 30 r.ż.	70	680	
	Koszty wynajmu mieszkania dla bezrobotnych do 30 r.ż.	71	0	
	Dofinansowanie wynagrodzenia skierowanych bezrob. powyżej 50 r.ż.	72	94,7	
	Świad. aktyw. za zat. po przerwie związ. z urodz. dziecka lub opieką	73	4	
Wynagrodzenia i koszty osobowe członków spółdzielni socjaln.	74	60,5		
Zlecenie usług agencjom zatrudnienia	75	30		
Projekty pilotażowe	76	0		
Koszty specyficznych elementów programów specjalnych	77	104,4		
Inne instrumenty rynku pracy (z wiersza 40)	78	2256,5		

Z wydatków ujętych w wierszu 40	96	0
dotyczące bezrobotnych do 30 r. ż.	97	138116
w tym	98	99984
dotyczące bezrobotnych powyżej 50 r. ż.	99	34903
wydatki na projekty systemowe w ramach EFS	101	203162

EUROPESKI FUNDUSZ SPOŁECZNY

Zadania związane z wdrażaniem Programu Operacyjnego Kapitał Ludzki (PO KL)

Wojewódzki Urząd Pracy w Katowicach realizował działania związane z wdrażaniem komponentu regionalnego Programu Operacyjnego Kapitał Ludzki, a w szczególności zadania związane z organizacją konkursów w ramach PO KL. WUP pełni rolę Instytucji Pośredniczącej II stopnia dla następujących działań/ poddziałań:

Priorytet VI RYNEK PRACY OTWARTY DLA WSZYSTKICH

Działanie 6.1 – Poprawa dostępu do zatrudnienia oraz wspieranie aktywności zawodowej w regionie:

- Poddziałanie 6.1.1 Wsparcie osób pozostających bez zatrudnienia na regionalnym rynku pracy;
- Poddziałanie 6.1.2 Wsparcie powiatowych i wojewódzkich urzędów pracy w realizacji zadań na rzecz aktywizacji zawodowej osób bezrobotnych w regionie;
- Poddziałanie 6.1.3 Poprawa zdolności do zatrudnienia oraz podnoszenie poziomu aktywności zawodowej osób bezrobotnych.

Działanie 6.2 - Wsparcie oraz promocja przedsiębiorczości i samozatrudnienia.

Działanie 6.3 - Inicjatywy lokalne na rzecz podnoszenia poziomu aktywności zawodowej na obszarach wiejskich.

Priorytet VIII REGIONALNE KADRY GOSPODARKI

Działanie 8.1 – Rozwój pracowników i przedsiębiorstw w regionie:

- Poddziałanie 8.1.1 Wspieranie rozwoju kwalifikacji zawodowych i doradztwo dla przedsiębiorstw;
- Poddziałanie 8.1.2 Wsparcie procesów adaptacyjnych i modernizacyjnych w regionie;
- Poddziałanie 8.1.3 Wzmacnianie lokalnego partnerstwa na rzecz adaptacyjności;

Priorytet IX ROZWÓJ WYKSZTAŁCENIA I KOMPETENCJI W REGIONACH

Działanie 9.3 – Upowszechnienie formalnego kształcenia ustawicznego w formach szkolnych.

Działanie 9.6 – Upowszechnienie uczenia się dorosłych:

- Poddziałanie 9.6.1. Upowszechnienie kształcenia osób dorosłych w formach szkolnych;
- Poddziałanie 9.6.2 Podwyższanie kompetencji osób dorosłych w zakresie ICT i znajomości języków obcych;
- Poddziałanie 9.6.3 Doradztwo dla osób dorosłych w zakresie diagnozy potrzeb oraz wyboru kierunków i formy podnoszenia swoich kompetencji i podwyższania kwalifikacji.

Szczegółowe informacje dotyczące stanu wdrażania PO KL zawarto w poniższej tabeli.

Stan wdrażania Programu Operacyjnego Kapitał Ludzki na dzień 31 grudnia 2014 r.

Działanie	Alokacja 2007-13 (PLN) zgodnie z algorytmem*	Środki zakontraktowane		Środki rozliczone	
		UPLN***	% alokacji 2007-13	Wartość (wydatki kwalifikowalne – podstawa certyfikacji, tj. środki publiczne składające się z dofinansowania oraz wkładu własnego)	% alokacji 2007-13
Priorytet VI	1 052 485 186,13 zł	1 252 985 837,08 zł	119,05%	1 158 194 446,09 zł	110,04%
6.1.1	176 886 651,91 zł	177 344 266,66 zł	100,26%	142 253 268,70 zł	80,42%
6.1.2	49 188 475,05 zł	49 229 370,45 zł	100,08%	46 890 776,52 zł	95,33%
6.1.3	602 020 667,03 zł	801 262 112,71 zł	133,10%	753 163 317,19 zł	125,11%
6.2	214 886 840,62 zł	215 643 864,17 zł	100,35%	206 380 860,59 zł	96,04%
6.3	9 502 551,52 zł	9 506 223,09 zł	100,04%	9 506 223,09 zł	100,04%
Priorytet VIII Działanie 8.1	556 860 220,50 zł	556 380 414,99 zł	99,91%	490 952 705,83 zł	88,16%
8.1.1	416 455 183,86 zł	416 390 040,34 zł	99,98%	376 569 704,47 zł	90,42%
8.1.2	128 046 709,41 zł	127 646 882,37 zł	99,69%	102 039 509,08 zł	79,69%
8.1.3	8 607 010,88 zł	8 592 166,32 zł	99,83%	8 592 166,32 zł	99,83%
8.1.4**	3 751 316,34 zł	3 751 325,96 zł	100,00%	3 751 325,96 zł	100,00%
Priorytet IX Działanie 9.3	37 223 292,69 zł	37 238 335,98 zł	100,04%	36 597 802,93 zł	98,32%
9.3	37 223 292,69 zł	37 238 335,98 zł	100,04%	36 597 802,93 zł	98,32%
Priorytet IX Działanie 9.6	21 527 026,11 zł	21 613 324,39 zł	100,40%	14 714 782,95 zł	68,35%
9.6.1	2 066 122,95 zł	2 071 981,95 zł	100,28%	1 514 423,50 zł	73,30%
9.6.2	18 668 448,80 zł	18 744 206,44 zł	100,41%	12 807 160,43 zł	68,60%
9.6.3	792 454,36 zł	797 136,00 zł	100,59%	393 199,02 zł	49,62%
RAZEM	1 668 095 725,43 zł	1 868 217 912,44 zł	112,00%	1 700 459 737,80 zł	101,94%

* kurs EURO wg EBC z dnia 27.11.2014 r.: 4,1798 PLN, alokacja zgodnie z algorytmem wg Postępu realizacji za listopad br., zatwierdzonego przez IP;

** projekty realizowane przez Urząd Marszałkowski;

*** "Poziom środków zakontraktowanych" zgodny z obowiązującą od 01.01.14 r. definicją, tj.: UPLn stan na 31.12.2013 r. (baza zamrożona) + Wartość dotychczas zakontraktowanych projektów od 01.01.2014 r. (wartość pierwotna) + Wartość dotychczas zakontraktowanych projektów – aneksy zwiększające wartość umów od 01.01.2014 r.

Nadkontraktacja w Poddziałaniu 6.1.3 wynika z podpisania w kwietniu 2014 r. aneksów do projektów systemowych PUP na łączną kwotę 203 951 178,74 zł. Wskazana nadkontraktacja według interpretacji MliR zostanie pokryta z wygenerowanych oszczędności w ramach programu (zgodnie z nową metodologią zarządzania alokacją).

Niska wartość środków rozliczonych w przypadku Poddziałania: 9.6.1, 9.6.2 i 9.6.3, wynika z faktu, iż wdrażanie przedmiotowych Poddziałania rozpoczęło się dopiero od 2012 r., a zdecydowana większość umów o dofinansowanie została podpisana w 2013 r. Tym samym na 2015 r. zaplanowano zakończenie aż 15 z 42 projektów, a rozliczanie większości środków zakontraktowanych powinno nastąpić w kolejnym okresie sprawozdawczym.

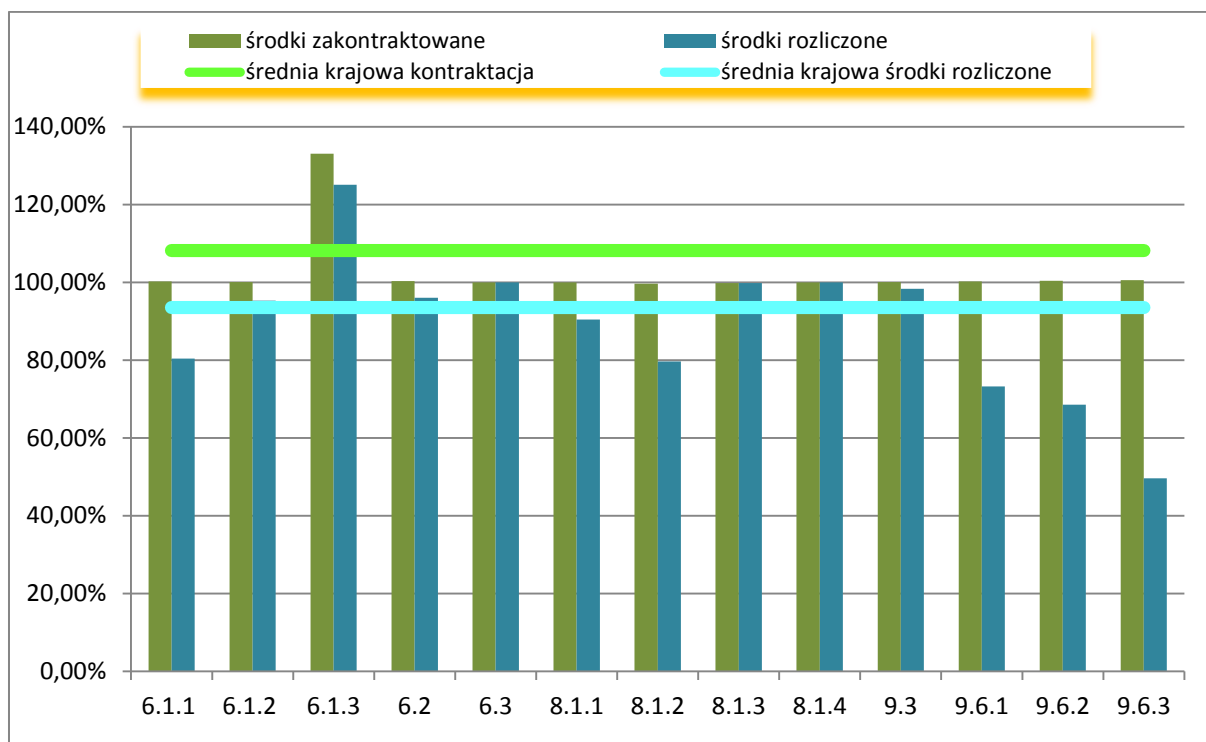
Udział osób, które skorzystały ze wsparcia w ramach Działań realizowanych przez Wojewódzki Urząd Pracy w Katowicach do końca 2014 roku:

Działanie	LICZBA OSÓB, KTÓRE ROZPOCZĘŁY UDZIAŁ W PROJEKTACH W PERSPEKTYWIE 2007-2013*			
	2014		narastająco od początku okresu programowania	
	Ogółem	Kobiety	Ogółem	Kobiety
6.1	24 483	14 579	126 912	77 743
6.2	1 815	1 021	5 876	3 415
6.3	0	0	4 920	2 913
8.1	17 976	6 880	104 129	47 183
9.3	364	34	7 307	3 714
9.6	3 851	2 710	6 391	4 502
RAZEM	48 489	25 224	255 535	139 470
Działanie	LICZBA OSÓB, KTÓRE ZAKOŃCZYŁY UDZIAŁ W PROJEKTACH W PERSPEKTYWIE 2007-2013*			
	2014		narastająco od początku okresu programowania	
	Ogółem	Kobiety	Ogółem	Kobiety
6.1	21 201	12 830	110 189	67 664
6.2	2 009	1 143	4 858	2 816
6.3	0	0	4 766	2 824
8.1	19 952	7 619	93 274	41 777
9.3	452	47	6 439	3 295
9.6	3 642	2 649	4 047	2 930
RAZEM	47 256	24 288	223 573	121 306

*Zestawienie zbiorcze zostało sporządzone na podstawie zatwierdzonych wniosków beneficjenta o płatność. Stan faktyczny na dzień 31.12.2014 r.

Realizacja zadań w ramach Programu Operacyjnego Kapitał Ludzki wdrażanych przez Wojewódzki Urząd Pracy w Katowicach na tle kraju przedstawia się następująco:

**Kontraktacja i środki rozliczone w odniesieniu do alokacji 2007-2013 (stan na 31.12.2014 r.)
Dane w %**



PROJEKTY KONKURSOWE

Priorytet VI

- Działanie 6.1 Poprawa dostępu do zatrudnienia oraz wspieranie aktywności zawodowej w regionie:

Z uwagi na końcowy okres procesu wdrażania PO KL oraz wyczerpanie się alokacji w ramach Działania 6.1, w okresie sprawozdawczym nie ogłaszano nowych konkursów.

Jednakże w 2014 roku zostały rozstrzygnięte dwa konkursy ogłoszone w 2013 r., tj. **1/POKL/6.1.1/2013** oraz **1/POKL/6.1.1/PWP/2013**.

W 2014 roku podpisano **30** umów na dofinansowanie projektów konkursowych na łączną wartość ogółem **28 631 tys. PLN** (w tym **28** umów z konkursu 1/POKL/6.1.1/2013 na kwotę ogółem **27 113 tys. PLN** oraz **2** umowy z konkursu 1/POKL/6.1.1/PWP/2013 na kwotę ogółem **1 518 tys. PLN**).

- Działanie 6.2 Wsparcie oraz promocja przedsiębiorczości i samozatrudnienia:

Z uwagi na fakt, iż wsparcie oferowane w ramach Działania 6.2, w związku z wyczerpaną alokacją, powoli wygasa, na lata 2014-15 nie przewidziano do ogłoszenia żadnych konkursów, a wszystkie umowy z poprzednich naborów konkursowych zostały podpisane do końca 2012 roku.

- Działanie 6.3 Inicjatywy lokalne na rzecz podnoszenia poziomu aktywności zawodowej na obszarach wiejskich:

Z uwagi na brak kontynuacji Działania 6.3 w roku 2014 nie ogłoszono żadnego konkursu, a proces oceny wszystkich wniosków o dofinansowanie złożonych do 2011 r. został zakończony.

Priorytet VIII

- Poddziałanie 8.1.1 Wspieranie rozwoju kwalifikacji zawodowych i doradztwo dla przedsiębiorstw:

Z uwagi na końcowy okres procesu wdrażania PO KL oraz wyczerpanie się alokacji w ramach Poddziałania 8.1.1 w okresie sprawozdawczym nie ogłaszano nowych konkursów.

W roku 2014 w ramach Poddziałania 8.1.1 podpisano łącznie **20** umów na dofinansowanie projektów konkursowych w wyniku rozstrzygnięcia konkursów ogłoszonych w 2013 r., o łącznej wartości **13 751 tys. PLN** (**6** umów z konkursu nr 1/POKL/8.1.1/2013 na kwotę **4 365 tys. PLN**, **13** umów z konkursu nr 2/POKL/8.1.1/2013 na kwotę **9 216 tys. PLN**, **1** umowę z konkursu nr 3/POKL/8.1.1/2013 na kwotę **170 tys. PLN**).

- Poddziałanie 8.1.2 Wsparcie procesów adaptacyjnych i modernizacyjnych w regionie:

Z uwagi na końcowy okres procesu wdrażania PO KL oraz wyczerpanie się alokacji w ramach Poddziałania 8.1.2 w okresie sprawozdawczym nie ogłaszano nowych konkursów.

W roku 2014 w ramach Poddziałania 8.1.2 podpisano łącznie **8** umów na dofinansowanie projektów konkursowych w wyniku rozstrzygnięcia konkursów ogłoszonych w 2013 r., o łącznej wartości **16 448 tys. PLN** (**1** umowę z konkursu nr 1/POKL/8.1.2/2013 na kwotę **1 307 tys. PLN** oraz **7** umów z konkursu nr 2/POKL/8.1.2/2013 na kwotę **11 028 tys. PLN**).

Priorytet IX

- Działanie 9.6 Upowszechnienie uczenia się dorosłych:

W ramach **Działania 9.6** w okresie sprawozdawczym nie ogłoszono żadnego konkursu.

W 2014 roku rozstrzygnięto ostatecznie konkurs otwarty nr 1/POKL/9.6.3/2013 w ramach **Poddziałania 9.6.3**, na projekty oferujące w swym zakresie usługi doradcze dla osób dorosłych, które z własnej inicjatywy są zainteresowane uzyskaniem pomocy w zakresie diagnozy potrzeb oraz wyboru i znalezienia odpowiedniej oferty edukacyjno – szkoleniowej. W ramach powyższego Poddziałania podpisano w 2014 roku **1** umowę o wartości ogółem **400 tys. PLN**.

Ponadto podpisano **3** umowy o wartości ogółem **1 416 tys. PLN** w ramach **Poddziałania 9.6.2**.

W roku 2014 w ramach **Działania 9.6** podpisano zatem łącznie **4** umowy o dofinansowanie projektów konkursowych o wartości ogółem **1 816 tys. PLN**.

Stan wdrażania projektów systemowych powiatowych urzędów pracy w ramach Poddziałania 6.1.3 PO KL oraz projektu Urzędu Marszałkowskiego Województwa Śląskiego w ramach Poddziałania 8.1.2 PO KL, rozliczanych przez Zespół ds. Projektów Systemowych wg danych na dzień 31.12.2014 r.

Poddziałanie 6.1.3 PO KL

W projektach systemowych powiatowych urzędów pracy realizowanych w ramach Poddziałania 6.1.3 PO KL z różnych form wsparcia w latach 2008 – 2014 skorzystało 106 016 osób bezrobotnych (63 551 K), w tym 30 782 osób długotrwale bezrobotnych (20 308 K). W 2014 roku rozpoczęło udział w projektach 19 935 osób (11 673 K), w tym 6 189 długotrwale bezrobotnych (3 883 K). Z uwagi na trudniejszą sytuację kobiet na śląskim rynku pracy stanowiły one w 2014 r. ponad 58,56% grupy docelowej. W ramach 31 projektów systemowych wsparciem zostało objętych:

- 4 850 (2 950 K) osób niepełnosprawnych, w tym 1 140 (969 K) w 2014 roku;
- 21 712 (12 762 K) osób z terenów wiejskich, w tym 4 628 (2 645 K) w 2014 roku;
- 42 936 (26 596 K) osób w wieku 15-24 lata, w tym 8 768 (5 188 K) w 2014 roku;

- 4 713 (1 935 K) osób w wieku 55-64 lata, w tym 1 069 (422 K) w 2014 roku.

Największą liczbę osób objętych wsparciem ze względu na wykształcenie stanowią osoby posiadające wykształcenie ponadgimnazjalne – 62 163 (35 671 K) osób, w tym 11 471 (6 203 K) w 2014 roku.

Liczba osób, które zakończyły udział w projektach realizowanych w Poddziałaniu 6.1.3 PO KL wynosi 94 872 (57 033 K), w tym w 2014 r. 15 934 (9 296 K).

52 230 (31 409 K) osób, które zakończyły udział w projektach, zostało objętych Indywidualnym Planem Działania (od 2012 r. IPD zostają objęci wszyscy uczestnicy projektów systemowych PUP).

Liczba osób, które otrzymały bezzwrotne dotacje wynosi 18 741 (8 307 K), w tym 3 281 (1 475 K) w 2014 roku.

Wartość projektów systemowych w 2014 r. wyniosła 207 240 242,80 zł, w tym 206 449 000,00 zł stanowiły środki Funduszu Pracy.

Poddziałanie 8.1.2 PO KL

Od września 2013 r. Wydział EFS Urzędu Marszałkowskiego Województwa Śląskiego realizuje w ramach Poddziałania 8.1.2 PO KL projekt systemowy o charakterze badawczym oraz informacyjno-promocyjnym, którego głównym celem jest rozwój potencjału technologicznego i innowacyjnego regionu poprzez budowanie przewagi konkurencyjnej województwa opartej na programowaniu zmian gospodarczych wśród przedstawicieli JST.

Całkowita wartość projektu wynosi 4 967 045,58 zł

PROJEKTY WŁASNE WOJEWÓDZKIEGO URZĘDU PRACY W KATOWICACH

- Projekt pn. „**Specjalistyczne wsparcie dla pracowników agencji zatrudnienia z terenu województwa śląskiego**” realizowany w okresie od 1 stycznia do 31 października 2014r. w ramach działania 6.1.1 Programu Operacyjnego Kapitał Ludzki. Projekt skierowany był do **240** pracowników agencji zatrudnienia działających na śląskim rynku pracy, w tym pracowników śląskich filii agencji mających siedzibę poza województwem.

Uczestnicy projektu mogli skorzystać z bezpłatnego wsparcia szkoleniowego z następujących tematów:

1. Specjalistyczna oferta zatrudnieniowa dla osób w wieku 15-30 lat
2. Aktywizacja zawodowa osób w wieku 50-64 lata
3. Metody i techniki badania predyspozycji zawodowych
4. Assessment i Development Center
5. Praca z trudnym klientem
6. Wybrane aspekty pracy z klientem odmiennie kulturowym
7. Agencje zatrudnienia w systemie EURES
8. Pośrednictwo pracy krajowe i zagraniczne
9. Obsługa klienta z niepełnosprawnością w agencji zatrudnienia
10. Headhunting – rekrutacja specjalistów najwyższej klasy
11. Usługi pracy tymczasowej i rekrutacji, w tym leasing pracowniczy, try&hire, personel tymczasowy
12. Doradztwo personalne: specyfika rekrutacji dla różnych sektorów gospodarki

13. Marketing w agencjach zatrudnienia

Największą popularnością cieszyły się tematy: Metody i techniki badania predyspozycji zawodowych, Headhunting – rekrutacja specjalistów najwyższej klasy, Pośrednictwo pracy krajowe i zagraniczne.

Zainteresowanie poszczególnymi tematami szkoleń:

Temat szkolenia (8 tematów)	Ilość grup szkoleniowych	Ilość osób przeszkolonych
Metody i techniki badania predyspozycji zawodowych	6	99
Assessment i Development Center – podstawy	4	50
Praca z trudnym klientem- konstruktywna komunikacja, asertywność	5	63
Pośrednictwo pracy krajowe i zagraniczne	5	65
Headhunting – rekrutacja specjalistów najwyższej klasy	6	81
Usługi pracy tymczasowej i rekrutacji, w tym leasing pracowniczy, try&hire, personel tymczasowy	4	59
Marketing w agencjach zatrudnienia	5	63
Doradztwo personalne: specyfika rekrutacji dla różnych sektorów	3	38
Suma	38	518

Uczestnicy wykazali brak zainteresowania następującymi tematami: Specjalistyczna oferta zatrudnieniowa dla osób w wieku 15-30 lat, Aktywizacja zawodowa osób w wieku 50-64 lata, Wybrane aspekty pracy z klientem odmiennym kulturowo, Agencje zatrudnienia w systemie EURES, Obsługa klienta z niepełnosprawnością w agencji zatrudnienia (szkolenia nie odbyły się, ponieważ nie udało się skompletować minimalnych 8-osobowych grup).

W sumie **235** osób uczestniczyło w szkoleniach, w tym:

- 46 osób uczestniczyło w 1 szkoleniu,
- 123 osoby uczestniczyły w 2 szkoleniach,
- 38 osób uczestniczyło w 3 szkoleniach,
- 28 osób uczestniczyło w 4 szkoleniach,

Liczba zrealizowanych osobo-szkoleń to **518**.

W ramach projektu dostępna była ponadto bezpłatna usługa doradcza polegająca na zorganizowaniu i przeprowadzeniu spotkań w minimum 18 agencjach zatrudnienia na terenie województwa śląskiego. Celem doradztwa było wsparcie metodyczne, konsultacje, wspólna

analiza problemów i szukanie rozwiązań w zakresie poradnictwa zawodowego i pośrednictwa pracy.

Usługi doradcze obejmowały następujący zakres tematyczny:

- organizacja stanowiska pracy doradcy zawodowego i pośrednika pracy,
- warsztat pracy doradcy zawodowego/warsztat pracy pośrednika pracy,
- analiza dostępnych metod pracy/narzędzi stosowanych w poradnictwie zawodowym, doradztwie personalnym, pośrednictwie pracy oraz zebranie i usystematyzowanie ich z doradcą,
- dobór metod i narzędzi do profilu klienta.

W trakcie doradztwa zapewniliśmy:

- wsparcie metodyczne ekspertów zewnętrznych oraz doradców zawodowych z WUP,
- konsultacje,
- wspólną analizę problemów i szukanie rozwiązań w zakresie poradnictwa zawodowego i pośrednictwa pracy,
- certyfikaty o uczestnictwie w doradztwie dla Agencji.

Usługi doradcze były prowadzone w formie indywidualnej lub grupowej. Spotkania odbywały się w siedzibie agencji zatrudnienia. Jedna agencja zatrudnienia mogła otrzymać maksymalnie 20 godzin wsparcia w okresie od marca do października 2014r. W doradztwie wzięły ostatecznie udział **22** agencje z terenu województwa śląskiego.

Dodatkowe informacje:

- Wartość projektu: 438 100,00 zł
- Osiągnięte rezultaty projektu
 - a) **235** osób skorzystało ze szkoleń (zaliczyło test końcowy), wartość zakładana wskaźnika to 216, % osiągnięcia zakładanych wartości wskaźnika – 108,80
 - b) **22** agencje zatrudnienia skorzystały ze wsparcia doradczego i poprawiły jakość oferowanych usług, wartość docelowa wskaźnika to 15, % osiągnięcia zakładanych wartości wskaźnika – 146,67

- **Projekt systemowy „Automobilizacja”.**

Celem głównym zadania było zwiększenie możliwości zdobycia zatrudnienia **210** osób dzięki doświadczeniu zawodowemu uzyskanemu w ramach zatrudnienia subsydiowanego. W ramach zatrudnienia subsydiowanego pracodawcom refundowane jest wynagrodzenie zatrudnionych osób wraz ze składkami na ubezpieczenie społeczne przez okres 12 miesięcy. Grupę docelową stanowiło 210 mieszkańców miasta Tychy oraz powiatu bieruńsko-lędzkiego, zarejestrowanych jako osoby bezrobotne w PUP w Tychach, które utraciły zatrudnienie z przyczyn dotyczących zakładu pracy, w szczególności z branży motoryzacyjnej.

- **Projekt systemowy „Kierunek przedsiębiorczość”**

Celem projektu było pobudzenie aktywności zawodowej 1550 osób bezrobotnych (w tym minimum 698 kobiet) poprzez udzielenie wsparcia stymulującego podjęcie działalności gospodarczej. Beneficjenci skorzystali z następujących form wsparcia: doradztwo zawodowe indywidualne i grupowe (IPD), szkolenia i doradztwo z zakresu przedsiębiorczości oraz udzielenie dotacji na rozpoczęcie działalności gospodarczej w wysokości 21 910,32 zł. Okres realizacji projektu od 01.06 2013 r. do 30.06.2015r.

Osiągnięto następujące rezultaty:

- pobudzenie aktywności zawodowej osób bezrobotnych w woj. śląskim poprzez udzielenie wsparcia stymulującego podjęcie działalności gospodarczej: **1564** osoby, w tym:

- a) liczba osób, które ukończyły indywidualne i grupowe wsparcie (IPD) – **1559** osób;
- b) liczba osób, które ukończyły szkolenia i doradztwo z tematyki „ABC przedsiębiorczości” – **1516** osób;
- c) liczba osób, które rozpoczęły działalność gospodarczą po otrzymaniu dotacji – **1229** osób.

• **Projekt systemowy „Pracownika oświaty – skorzystaj z nowych możliwości”**

Projekt realizowany od maja 2014 do września 2015 roku., przygotowany dla pracowników sektora oświaty, którzy stracili swoją pracę z przyczyn dotyczących zakładu pracy lub z przyczyn ich niedotyczących i są zarejestrowani w powiatowych urzędach pracy województwa śląskiego.

Celem głównym projektu jest dostosowanie do potrzeb regionalnej gospodarki kwalifikacji i umiejętności **250** pracowników instytucji sektora oświaty, którzy zostali zwolnieni po 31.12.2012r.

Projekt zakłada kompleksowe wsparcie uczestnika poprzez:

- wsparcie doradczo - zawodowe oraz psychologiczne – **wszyscy** uczestnicy;
- studia podyplomowe – **50** uczestników;
- szkolenia zawodowe – **200** uczestników;
- subsydiowane zatrudnienie – **150** uczestników.

Każdy z uczestników skorzysta z indywidualnego doradztwa zawodowego, na którym zostaną opracowane Indywidualne Plany Działań (IPD) mające na celu wypracowanie z uczestnikiem projektu rozwiązań, które zakładają jego rozwój poprzez dalsze kształcenie lub podnoszenie kwalifikacji.

VI. OPIS WYBRANYCH ZADAŃ REALIZOWANYCH PRZEZ UCZESTNIKÓW RPDZ W 2014 ROKU

PRIORYTET I. ADAPTACYJNY RYNEK PRACY

Wydział Europejskiego Funduszu Społecznego Urzędu Marszałkowskiego realizował zadania w ramach Priorytetu VII Poddziałania 7.1.1, 7.1.2, 7.2.1, Działanie 7.4 Programu Operacyjnego Kapitał Ludzki.

W Priorytecie VII w Poddziałaniu 7.1.1 „Rozwój i upowszechnianie aktywnej integracji przez ośrodki pomocy społecznej” i 7.1.2 „Rozwój i upowszechnianie aktywnej integracji przez powiatowe centra pomocy w rodzinie” wpisuje się następujące zadanie:

- rozwój form aktywnej integracji oraz upowszechnianie aktywnej integracji i pracy socjalnej.

W ramach Poddziałania 7.2.1 „Aktywizacja zawodowa i społeczna osób zagrożonych wykluczeniem społecznym” realizowane były takie zadania jak:

- aktywizacja społeczna i zawodowa grup marginalizowanych, zagrożonych wykluczeniem lub wykluczonych społecznie.

W ramach Działania 7.4 „Niepełnosprawni na rynku pracy” zadania skierowane były do osób niepełnosprawnych, które obejmują:

- aktywizację społeczno-zawodową osób niepełnosprawnych, w ramach, których dla każdego z uczestników przygotowywane i realizowane były indywidualne plany działania, opracowane w oparciu o analizę predyspozycji zawodowych danej osoby niepełnosprawnej.

Żaden z typów operacji w ramach wymienionych wyżej działań i Poddziałania nie był skierowany bezpośrednio do osób powyżej 50 roku życia, niemniej jednak osoby w wieku 50+ mogły korzystać ze wsparcia zaplanowanego w ramach projektów konkursowych oraz systemowych poprzez ustanowienie szczegółowych kryteriów wyboru projektów dostępu i strategicznych w Planach Działania na dany rok.

W ramach zadań realizowanych w poszczególnych Poddziałaniach 7.1.1, 7.1.2 i działaniu 7.4 na podstawie ustalonych kryteriów dostępu i strategicznych osiągnięto następujące cele:

- wzrost zatrudnienia osób zagrożonych wykluczeniem społecznym oraz osób niepełnosprawnych, który to wskaźnik należy do jednego z niższych w kraju,

- wzmocnienie kompetencji grup zagrożonych marginalizacją poprzez kierowanie ich na staże lub praktyki lub do pracy w spółdzielniach socjalnych lub innych podmiotach, w tym podmiotach ekonomii społecznej.

- wzmocnienie współpracy pomiędzy instytucjami rynku pracy i instytucjami działającymi w obszarze pomocy społecznej. Nawiązanie współpracy wzmocni kompleksowość wsparcia udzielanego w ramach projektów osobom korzystającym z pomocy społecznej i wymagającym szczególnego wsparcia.

Zadania podobnie jak w latach poprzednich realizowano przede wszystkim poprzez:

1. Rozwój form aktywnej integracji oraz upowszechnianie aktywnej integracji i pracy socjalnej;
2. Kursy i szkolenia umożliwiające nabycie, podniesienie lub zmianę kwalifikacji i kompetencji zawodowych oraz rozwijanie umiejętności i kompetencji społecznych, niezbędnych na rynku pracy;
3. Staże, subsydiowane zatrudnienie i zajęcia reintegracji zawodowej u pracodawcy;
4. Poradnictwo psychologiczne, psychospołeczne, prowadzące do integracji społecznej i zawodowej;

5. Rozwój nowych form i metod wsparcia indywidualnego i środowiskowego na rzecz integracji zawodowej i społecznej (w tym np. środowiskowej pracy socjalnej, centrów aktywizacji lokalnej, animacji lokalnej, streetworkingu, coachingu, treningu pracy);
6. Rozwój usług społecznych przezwyciężających indywidualne bariery w integracji społecznej w tym w powrocie na rynek pracy;
7. Wsparcie tworzenia i działalności środowiskowych instytucji aktywizujących osoby niepełnosprawne, w tym zaburzone psychicznie;
8. Wsparcie dla tworzenia i funkcjonowania pozaszkolnych form integracji społecznej młodzieży (świetlice środowiskowe w tym z programem socjoterapeutycznym, kluby środowiskowe) połączonych z realizacją działań w zakresie reintegracji zawodowej i społecznej;
9. Poradnictwo zawodowe oraz pośrednictwo pracy;
10. Wyposażenie lub doposażenie stanowiska pracy (wyłącznie w połączeniu z subsydiowaniem zatrudnienia);
11. Programy aktywizacji społeczno-zawodowej osób niepełnosprawnych, w ramach których dla każdego z uczestników przygotowywane i realizowane są indywidualne plany działania, opracowane w oparciu o analizę predyspozycji zawodowych danej osoby niepełnosprawnej, obejmujące co najmniej dwie formy wsparcia spośród następujących:
 - Poradnictwo psychologiczne i psychospołeczne, prowadzące do integracji społecznej i zawodowej,
 - Kursy i szkolenia umożliwiające nabycie, podniesienie lub zmianę kwalifikacji i kompetencji zawodowych oraz rozwijanie umiejętności i kompetencji społecznych, niezbędnych na rynku pracy,
 - Poradnictwo zawodowe,
 - Pośrednictwo pracy,
 - Zatrudnienie wspomagane obejmując wsparcie osoby niepełnosprawnej przez trenera pracy/asystenta zawodowego u pracodawcy,
 - Staże i praktyki zawodowe,
 - Subsydiowane zatrudnienie,
 - Skierowanie do pracy w Zakładzie Aktywności Zawodowej i sfinansowanie kosztów zatrudnienia w ZAZ,
 - Usługi społeczne przezwyciężające indywidualne bariery w integracji społecznej i powrocie na rynek pracy, w tym usługi asystenta osobistego,
 - Wyposażenie lub doposażenie stanowiska pracy (wyłącznie w połączeniu z subsydiowaniem zatrudnienia),
 - Specjalistyczne (wynikające z danej niepełnosprawności i indywidualnych potrzeb) wyposażenie lub doposażenie stanowiska pracy dla zatrudnionej osoby niepełnosprawnej,
 - Jednorazowy dodatek relokacyjny w wysokości 5 000 zł brutto dla osoby, która uzyskała zatrudnienie w odległości powyżej 50 km od miejsca stałego zamieszkania w rozumieniu przepisów Kodeksu Cywilnego, z przeznaczeniem na pokrycie kosztów dojazdu i/lub zakwaterowania w początkowym okresie zatrudnienia;
12. Działania o charakterze środowiskowym, w tym w szczególności działania edukacyjne i integracyjne, mające na celu adaptację pracownika w środowisku pracy (jedynie łącznie z główną grupą docelową, czyli osobami niepełnosprawnymi).

W ramach Poddziałania 7.1.1 oraz 7.1.2 i 7.4 zadanie skierowano do:

- osób w wieku aktywności zawodowej (15-64 lata), niezatrudnionych lub zatrudnionych, zagrożonych wykluczeniem społecznym z co najmniej jednego

powodu spośród wskazanych w art. 7 ustawy z dnia 12 marca 2004 r. o pomocy społecznej (Dz. U. z 2004 r. Nr 64 poz. 593 z późn. zm.);

- otoczenia osób wykluczonych społecznie (w takim zakresie, w jakim jest to niezbędne dla wsparcia osób wykluczonych społecznie);
- osób niepełnosprawnych niezatrudnionych lub zatrudnionych w wieku aktywności zawodowej.

W wyniku podjętych działań osiągnięto następujące rezultaty:

- Liczba osób zagrożonych wykluczeniem społecznym, które zakończyły udział w Priorytecie – **2275**;
- Liczba osób, które otrzymały wsparcie w ramach instytucji ekonomii społecznej – **1813**;
- Liczba osób niepełnosprawnych, które zakończyły udział w projektach realizowanych w ramach Działania – **1207**;
- Liczba klientów instytucji pomocy społecznej, którzy zakończyli udział w projektach dotyczących aktywnej integracji - **2872**, w tym osoby z terenów wiejskich –**718**;
- Liczba klientów instytucji pomocy społecznej objętych kontraktami socjalnymi w ramach realizowanych projektów –**3363**.

Wydział Europejskiego Funduszu Społecznego Urzędu Marszałkowskiego realizował również Priorytet VII Poddziałania 7.1.1, 7.1.2, 7.2.1, Działanie 7.4 oraz 9.1.2 i 9.2 Programu Operacyjnego Kapitał Ludzki.

W Priorytecie VII w Poddziałaniu 7.1.1 *Rozwój i upowszechnianie aktywnej integracji przez ośrodki pomocy społecznej* i 7.1.2 *Rozwój i upowszechnianie aktywnej integracji przez powiatowe centra pomocy w rodzinie* wpisuje się następujące zadanie:

- rozwój form aktywnej integracji oraz upowszechnianie aktywnej integracji i pracy socjalnej.

W ramach Poddziałania 7.2.1 *„Aktywizacja zawodowa i społeczna osób zagrożonych wykluczeniem społecznym”* realizowane były takie zadania jak:

- aktywizacja społeczna i zawodowa grup marginalizowanych, zagrożonych wykluczeniem lub wykluczonych społecznie.

W ramach Działania 7.4 *„Niepełnosprawni na rynku pracy”* zadania skierowane były do osób niepełnosprawnych, które obejmują:

- aktywizację społeczno-zawodową osób niepełnosprawnych, w ramach których dla każdego z uczestników przygotowywane i realizowane są indywidualne plany działania, opracowane w oparciu o analizę predyspozycji zawodowych danej osoby niepełnosprawnej.

W Priorytecie IX w Poddziałaniu 9.1.2 *„Wyrównywanie szans edukacyjnych uczniów z grup o utrudnionym dostępie do edukacji oraz zmniejszenie różnic, w jakości usług edukacyjnych”* wpisują się następujące zadania:

- programy rozwojowe szkół i placówek prowadzących kształcenie ogólne ukierunkowane na wyrównywanie szans edukacyjnych uczniów i zmniejszanie dysproporcji w ich osiągnięciach edukacyjnych oraz podnoszenie jakości procesu kształcenia (z wyłączeniem działań dotyczących indywidualizacji nauczania i wychowania uczniów klas I-III szkół podstawowych),
- staże zawodowe realizowane u pracodawców, skierowane do uczniów szkół ponad gimnazjalnych, prowadzących kształcenie ogólne.

W ramach Działania 9.2 *„Podniesienie atrakcyjności i jakości szkolnictwa zawodowego”* realizowane były zadania dotyczące:

- współpracy szkół i placówek prowadzących kształcenie zawodowe z pracodawcami w zakresie organizacji staży i praktyk dla uczniów szkół zawodowych obejmujących praktyczną naukę zawodu oraz pokrycie kosztów opiekuna stażu, programy rozwojowe szkół i placówek prowadzących kształcenie zawodowe ukierunkowane na zmniejszanie dysproporcji w osiągnięciach uczniów w trakcie procesu kształcenia oraz podnoszenie jakości procesu kształcenia.

Żaden z typów operacji w ramach wymienionych wyżej działań i poddziałań nie był skierowany wyłącznie do osób młodych, niemniej jednak osoby te mogły skorzystać ze wsparcia zaplanowanego w ramach projektów konkursowych oraz systemowych. W ramach zadań realizowanych w poszczególnych poddziałaniach i działaniach na podstawie ustalonych kryteriów dostępu i strategicznych osiągnięto następujące cele:

- wzrost zatrudnienia osób zagrożonych wykluczeniem społecznym, w tym osób młodych wchodzących na rynek pracy oraz osób niepełnosprawnych, których wskaźnik zatrudnienia należy do jednego z niższych w kraju,
- objęcie osób w wieku 15-30 lat instrumentem aktywizacji zawodowej w zakresie staży lub praktyk lub pracy w spółdzielniach socjalnych lub innych podmiotach, w tym podmiotach ekonomii społecznej,
- objęcie zindywidualizowanym wsparciem osób w wieku 15-30 lat oraz wzmocnienie kompetencji społecznych i zawodowych osób młodych usamodzielniających się opuszczających placówki opiekuńczo – wychowawcze,
- wzmocnienie współpracy pomiędzy instytucjami rynku pracy i instytucjami działającymi w obszarze pomocy społecznej. Nawiązanie współpracy wzmocni kompleksowość wsparcia udzielanego w ramach projektów osobom korzystającym z pomocy społecznej i wymagającym szczególnego wsparcia,
- wzmocnienie współpracy szkół i pracodawców w zakresie realizacji praktyk zawodowych,
- wzmocnienie kompetencji o kluczowym znaczeniu dla zatrudnienia,
- objęcie wsparciem w szczególności szkół z obszarów wiejskich (podstawowych, gimnazjalnych i ponadgimnazjalnych prowadzących kształcenie ogólne),
- objęcie wsparciem uczniów ze specjalnymi potrzebami edukacyjnymi (w tym uczniów zdolnych).
- wzmocnienie doradztwa zawodowego (w tym tworzenie Szkolnych Ośrodków Kariery lub innych analogicznych form wsparcia) w szkołach i placówkach oświatowych.

Zadania podobnie jak w latach poprzednich realizowano przede wszystkim poprzez:

1. Rozwój form aktywnej integracji oraz upowszechnianie aktywnej integracji i pracy socjalnej;
2. Kursy i szkolenia umożliwiające nabycie, podniesienie lub zmianę kwalifikacji i kompetencji zawodowych oraz rozwijanie umiejętności i kompetencji społecznych, niezbędnych na rynku pracy;
3. Staże, subsydiowane zatrudnienie i zajęcia reintegracji zawodowej u pracodawcy.
4. Poradnictwo psychologiczne, psychospołeczne, prowadzące do integracji społecznej i zawodowej;
5. Rozwój nowych form i metod wsparcia indywidualnego i środowiskowego na rzecz integracji zawodowej i społecznej (w tym np. środowiskowej pracy socjalnej, centrów aktywizacji lokalnej, animacji lokalnej, streetworkingu, coachingu, treningu pracy);
6. Rozwój usług społecznych przewyżających indywidualne bariery w integracji społecznej w tym w powrocie na rynek pracy;
7. Wsparcie tworzenia i działalności środowiskowych instytucji aktywizujących osoby niepełnosprawne, w tym zaburzone psychicznie;

8. Wsparcie dla tworzenia i funkcjonowania pozaszkolnych form integracji społecznej młodzieży (świetlice środowiskowe w tym z programem socjoterapeutycznym, kluby środowiskowe) połączonych z realizacją działań w zakresie reintegracji zawodowej i społecznej;
9. Poradnictwo zawodowe oraz pośrednictwo pracy;
10. Wyposażenie lub doposażenie stanowiska pracy (wyłącznie w połączeniu z subsydiowaniem zatrudnienia);
11. Programy aktywizacji społeczno-zawodowej osób niepełnosprawnych, w ramach, których dla każdego z uczestników przygotowywane i realizowane są indywidualne plany działania, opracowane w oparciu o analizę predyspozycji zawodowych danej osoby niepełnosprawnej, obejmujące, co najmniej dwie formy wsparcia spośród następujących:
 - Poradnictwo psychologiczne i psychospołeczne, prowadzące do integracji społecznej i zawodowej,
 - Kursy i szkolenia umożliwiające nabycie, podniesienie lub zmianę kwalifikacji i kompetencji zawodowych oraz rozwijanie umiejętności i kompetencji społecznych, niezbędnych na rynku pracy,
 - Poradnictwo zawodowe,
 - Pośrednictwo pracy,
 - Zatrudnienie wspomagane obejmując wsparcie osoby niepełnosprawnej przez trenera pracy/asystenta zawodowego u pracodawcy,
 - Staże i praktyki zawodowe,
 - Subsydiowane zatrudnienie,
 - Skierowanie do pracy w Zakładzie Aktywności Zawodowej i sfinansowanie kosztów zatrudnienia w ZAZ,
 - Usługi społeczne przewyższające indywidualne bariery w integracji społecznej i powrocie na rynek pracy, w tym usługi asystenta osobistego,
 - Wyposażenie lub doposażenie stanowiska pracy (wyłącznie w połączeniu z subsydiowaniem zatrudnienia),
 - Specjalistyczne (wynikające z danej niepełnosprawności i indywidualnych potrzeb) wyposażenie lub doposażenie stanowiska pracy dla zatrudnionej osoby niepełnosprawnej,
 - Jednorazowy dodatek relokacyjny w wysokości 5 000 zł brutto dla osoby, która uzyskała zatrudnienie w odległości powyżej 50 km od miejsca stałego zamieszkania w rozumieniu przepisów Kodeksu Cywilnego, z przeznaczeniem na pokrycie kosztów dojazdu i/lub zakwaterowania w początkowym okresie zatrudnienia.
12. Działania o charakterze środowiskowym, w tym w szczególności działania edukacyjne i integracyjne, mające na celu adaptację pracownika w środowisku pracy (jedynie łącznie z główną grupą docelową, czyli osobami niepełnosprawnymi);
13. Programy rozwojowe szkół i placówek prowadzących kształcenie ogólne ukierunkowane na wyrównywanie szans edukacyjnych uczniów i zmniejszanie dysproporcji w ich osiągnięciach edukacyjnych oraz podnoszenie jakości procesu kształcenia (z wyłączeniem działań dotyczących indywidualizacji nauczania i wychowania uczniów klas I-III szkół podstawowych), w szczególności obejmujące:
 - dodatkowe zajęcia dydaktyczno – wyrównawcze oraz specjalistyczne służące wyrównywaniu dysproporcji edukacyjnych w trakcie procesu kształcenia,
 - doradztwo i opiekę pedagogiczną – psychologiczną dla uczniów wykazujących problemy w nauce lub z innych przyczyn zagrożonych przedwczesnym wypadnięciem z systemu oświaty (np. wsparcie dla uczniów z obszarów wiejskich, wsparcie dla uczniów niepełnosprawnych, przeciwdziałanie uzależnieniom, programy prewencyjne, przeciwdziałanie patologiom społecznym),
 - programy skierowane do dzieci i młodzieży, które znajdują się poza systemem szkolnictwa podstawowego, gimnazjalnego i ponadgimnazjalnego (przedwcześnie

- opuszczający system szkolnictwa) umożliwiające ukończenie danego etapu kształcenia oraz kontynuację nauki,
- dodatkowe zajęcia (pozalekcyjne i pozaszkolne) dla uczniów ukierunkowane na rozwój kompetencji kluczowych, ze szczególnym uwzględnieniem ICT, języków obcych, przedsiębiorczości, nauk przyrodniczo – matematycznych,
 - rozszerzanie oferty szkół o zagadnienia związane z poradnictwem i doradztwem edukacyjno – zawodowym, informowaniem uczniów o korzyściach płynących z wyboru danej ścieżki edukacyjnej oraz możliwościach dalszego kształcenia w kontekście uwarunkowań lokalnego i regionalnego rynku pracy (szkolne ośrodki kariery),
 - wdrożenie nowych, innowacyjnych form nauczania i oceniania cechujących się wyższą skutecznością niż formy tradycyjne,
 - wdrażanie programów i narzędzi efektywnego zarządzania placówką oświatową przyczyniających się do poprawy jakości nauczania.
14. Staże zawodowe realizowane u pracodawców, skierowane do uczniów szkół ponadgimnazjalnych, prowadzących kształcenie ogólne;
15. Współpraca szkół i placówek prowadzących kształcenie zawodowe z pracodawcami w zakresie:
- organizacji staży i/lub praktyk dla uczniów szkół zawodowych obejmujących praktyczną naukę zawodu oraz pokrycie kosztów opiekuna stażu,
 - przygotowania zawodowego młodocianego pracownika, obejmującego naukę zawodu lub przyuczenie do wykonywania określonej pracy.
16. Programy rozwojowe szkół i placówek prowadzących kształcenie zawodowe ukierunkowane na zmniejszanie dysproporcji w osiągnięciach uczniów w trakcie procesu kształcenia oraz podnoszenie jakości procesu kształcenia w szczególności obejmujące:
- dodatkowe zajęcia dydaktyczno – wyrównawcze oraz specjalistyczne służące wyrównywaniu dysproporcji edukacyjnych w trakcie procesu kształcenia,
 - doradztwo i opiekę pedagogiczno – psychologiczną dla uczniów wykazujących problemy w nauce lub z innych przyczyn zagrożonych przedwczesnym wypadnięciem z systemu szkolnictwa (np. wsparcie dla uczniów z obszarów wiejskich, wsparcie dla uczniów niepełnosprawnych, przeciwdziałanie uzależnieniom, programy prewencyjne, przeciwdziałanie patologiom społecznym),
 - dodatkowe zajęcia (pozalekcyjne i pozaszkolne) dla uczniów ukierunkowane na rozwój kompetencji kluczowych, ze szczególnym uwzględnieniem ICT, języków obcych, przedsiębiorczości, nauk przyrodniczo – matematycznych,
 - efektywne programy doradztwa edukacyjno – zawodowego,
 - modernizację oferty kształcenia zawodowego i dostosowanie jej do potrzeb lokalnego i regionalnego rynku pracy (wprowadzanie nowych kierunków kształcenia, modyfikacja programów nauczania na kierunkach istniejących),
 - współpracę szkół i/lub placówek prowadzących kształcenie zawodowe z pracodawcami i instytucjami rynku pracy służącą podnoszeniu kwalifikacji zawodowych uczniów jako przyszłych absolwentów i wzmacnianie ich zdolności do zatrudnienia (w tym w zakresie praktycznych form nauczania – staże i praktyki zawodowe) oraz pokrycie kosztów opiekuna stażu,
 - wyposażenie szkół i placówek prowadzących kształcenie zawodowe w nowoczesne materiały dydaktyczne (w tym podręczniki szkolne) zapewniające wysoką jakość kształcenia,
 - wdrożenie nowych, innowacyjnych form nauczania i oceniania cechujących się wyższą skutecznością niż formy tradycyjne,
 - wdrażanie programów i narzędzi efektywnego zarządzania placówką oświatową przyczyniających się do poprawy jakości nauczania.

W ramach Poddziałania 7.1.1 oraz 7.1.2 oraz 7.2.1 i 7.4 zadanie skierowano do:

- osób w wieku aktywności zawodowej (15-64 lata), niezatrudnionych lub zatrudnionych zagrożonych wykluczeniem społecznym, z co najmniej jednego powodu spośród wskazanych w art. 7 ustawy z dnia 12 marca 2004 r. o pomocy społecznej (Dz. U. z 2004 r. Nr 64 poz. 593 z późn. zm.);
- otoczenia osób wykluczonych społecznie (w takim zakresie, w jakim jest to niezbędne dla wsparcia osób wykluczonych społecznie);
- osób niepełnosprawnych niezatrudnionych lub zatrudnionych w wieku aktywności zawodowej;
- otoczenia osób niepełnosprawnych w zakresie niezbędnym do ich aktywizacji (łącznie z ON).

W ramach działania 9.1.2 i 9.2 grupami byli:

- uczniowie i wychowankowie szkół i placówek (w rozumieniu art. 2 ust 3, 5 ustawy o systemie oświaty) prowadzących kształcenie ogólne (z wyłączeniem słuchaczy szkół dla dorosłych);
- osoby, które przedwcześnie opuściły system oświaty;
- uczniowie i słuchacze szkół i placówek prowadzących kształcenie zawodowe (z wyłączeniem słuchaczy szkół dla dorosłych);
- szkoły i placówki (instytucje i kadra pedagogiczna) prowadzące kształcenie zawodowe (z wyłączeniem szkół dla dorosłych);
- partnerzy społeczno – gospodarczy, pracodawcy.

W ramach powyższych działań osiągnięto następujące wskaźniki:

- Liczba osób zagrożonych wykluczeniem społecznym, które zakończyły udział w Priorytecie – **11122**;
- Liczba osób, które otrzymały wsparcie w ramach instytucji ekonomii społecznej – **8864**;
- Liczba osób niepełnosprawnych, które zakończyły udział w projektach realizowanych w ramach Działania – **43**;
- Liczba szkół i placówek kształcenia zawodowego, które wdrożyły programy rozwojowe – **358**;
- Liczba klientów instytucji pomocy społecznej, którzy zakończyli udział w projektach dotyczących aktywnej integracji **8296**,
 - w tym osoby z terenów wiejskich – **2073**;
- Liczba klientów instytucji pomocy społecznej objętych kontraktami socjalnymi w ramach realizowanych projektów – **9716**;
- Liczba szkół i placówek kształcenia zawodowego, które współpracowały z przedsiębiorstwami w zakresie wdrażania programów rozwojowych – **261**;
- Liczba uczniów w szkołach prowadzących kształcenie zawodowe, którzy zakończyli udział w stażach i praktykach – **9618**;
- Liczba szkół (podstawowych, gimnazjów i ponad gimnazjalnych prowadzących kształcenie ogólne), które zrealizowały projekty rozwojowe w ramach Priorytetu – **1232**;
 - w tym na obszarach miejskich – **798**;
 - w tym na obszarach wiejskich – **434**.

Wojewódzki Urząd Pracy Centrum Informacji i Planowania Kariery Zawodowej Zespół Centrum Metodyczne Poradnictwa Zawodowego prowadził działalność metodyczną w zakresie realizacji przedsięwzięć służących podnoszeniu jakości usług publicznych służb zatrudnienia oraz instytucji partnerskich rynku pracy działających na rzecz aktywizacji zawodowej osób bezrobotnych i poszukujących pracy.

Celem podniesienia jakości usług służb zatrudnienia oraz instytucji rynku pracy działających na rzecz osób bezrobotnych i poszukujących pracy, Centrum Metodyczne Poradnictwa Zawodowego realizował przedsięwzięcia mające na celu podniesienie kwalifikacji zawodowych pracowników urzędów pracy i tym samym zapewnienie większej skuteczności podejmowanych działań.

1 Podniesienie kwalifikacji zawodowych publicznych służb zatrudnienia – zrealizowano następujące szkolenia:

- *Kurs Inspiracji*
- *Metodyka grupowego poradnictwa zawodowego – wybrane aspekty*
- *Metodyka porady indywidualnej dla pośredników pracy*
- *Metodyka indywidualnego poradnictwa zawodowego – wybrane zagadnienia*
- *Szukam pracy. Program szkolenia w klubie pracy. - program wg podręcznika rekomendowanego przez MPiPS*
- *Metoda coachingu dla doradców klienta indywidualnego*
- *Kluczowe kompetencje doradcy klienta instytucjonalnego*

2 Podniesienie kwalifikacji zawodowych partnerów rynku pracy – zrealizowano następujące szkolenia:

- *Zarządzanie sobą w czasie*
- *Finansowanie działalności gospodarczej*
- *Unia Europejska – życie, praca i prowadzenie działalności gospodarczej*
- *Podstawy samozatrudnienia*
- *Podstawy tworzenia biznesplanu*
- *ABC rozliczeń finansowych w firmie*
- *Metodyka indywidualnego poradnictwa zawodowego – wybrane zagadnienia.*

W 2014 r. zrealizowano **14** tematów szkoleniowych, przeprowadzono **37** edycji szkoleń.

WUP w Katowicach prowadził poradnictwo i informację zawodową w formie grupowej z uwzględnieniem zagadnień dotyczących wyboru kierunku kształcenia i szkolenia, wejścia na rynek pracy oraz wsparcia w aktywnym poszukiwaniu pracy i planowaniu kariery zawodowej. Celem było wyposażenie młodzieży w wieku powyżej 18 roku życia w wiedzę i umiejętności konieczne do skutecznego poszukiwania pracy i planowania kariery zawodowej. Działania w tym zakresie realizowano poprzez prowadzenie zajęć grupowych w formie warsztatów, wykładów, prezentacji oraz innych przedsięwzięć skierowanych do młodzieży wchodzącej na rynek pracy i wymagającej wsparcia w przechodzeniu od nauki do pracy i planowaniu kariery zawodowej. Prowadzono zajęcia dla młodzieży w formie grupowej dot. wejścia na rynek pracy i planowania kariery zawodowej. Zajęcia prowadzono zarówno w siedzibach CliPKZ w Katowicach, Częstochowie i Bielsku-Białej jak i poza nimi w trakcie przedsięwzięć związanych z rynkiem pracy kierowanych do młodzieży. Przeprowadzono **105** edycji zajęć dla **1797** uczestników.

Wojewódzki Urząd Pracy w Katowicach będzie realizował projekt pt.: „Wiedza i praktyka kluczem do skutecznej pomocy bezrobotnym osobom niepełnosprawnym”. Zarząd Województwa Śląskiego Uchwałą nr 2080/389/IV/2014 z dnia 14 listopada 2014 r. zatwierdził zasady realizacji projektu systemowego pt. „Wiedza i praktyka kluczem do skutecznej pomocy bezrobotnym osobom niepełnosprawnym”. Przygotowanie i wdrożenie projektu finansowanego ze środków Europejskiego Funduszu Społecznego w ramach poddziałania 6.1.2 obejmującego realizację szkoleń z zakresu aktywizacji zawodowej osób

niepełnosprawnych dla **100** pracowników powiatowych urzędów pracy województwa śląskiego oraz Wojewódzkiego Urzędu Pracy w Katowicach. Cele projektu będą realizowane poprzez szkolenia dla pracowników WUP i PUP obejmujące zagadnienia dotyczące:

- aktywizacji zawodowej osób niepełnosprawnych,
- specyfika pracy oraz komunikacji z osobami z różnymi rodzajami niepełnosprawności,
- wsparcia i dofinansowywania zatrudnienia osób niepełnosprawnych na otwartym i chronionym rynku pracy,
- planowanie kariery zawodowej z osobą niepełnosprawną,
- oceny predyspozycji zawodowych osób niepełnosprawnych,
- ocena możliwości zatrudnienia z punktu widzenia różnych rodzajów niepełnosprawności.

Projekt obejmie także wymianę doświadczeń oraz zapoznanie się z dobrymi praktykami w zakresie pracy z osobami z niepełnosprawnością

Śląska Wojewódzka Komenda Ochotniczych Hufców Pracy w Katowicach realizowała projekt pn. „OHP jako realizator usług rynku Pracy” (PO KL – Poddziałanie 1.3.3.). Projekt trwał do 30 czerwca 2014 r. Celem głównym zadania było zwiększenie dostępu młodzieży do usług z zakresu poradnictwa i informacji zawodowej, pośrednictwa pracy i szkoleń: kompleksowe wsparcie młodzieży w procesie wejścia na rynek. Grupę docelową stanowiły osoby w wieku 15-25 lat, głównie zagrożone wykluczeniem społecznym, bezrobotne, poszukujące pracy, uczniowie, absolwenci przygotowujących się do wejścia na rynek pracy. Beneficjentami była także kadra sieci jednostek, uczestnicząca w szkoleniach wprowadzających i doskonalących. Efektem podjętych działań było objęcie wsparciem **1063** osoby, organizacja 11 szkoleń w 3 Ośrodkach Szkolenia Zawodowego EFS dla łącznie **106** beneficjentów.

Kolejnym projektem realizowanych przez **OHP w Katowicach** był program „NOWE PERSPEKTYWY 2” (PO KL – Poddziałanie 1.3.3) w okresie 1.07.2013r – 30.06.2014r. Głównym celem projektu była aktywizacja społeczno –zawodowa **150** osób w wieku 15-25 lat, zagrożonych wykluczeniem społecznym, poprzez udział w szkoleniach i kursach, a także ułatwienie dostępu w/w osobom do usług rynku pracy w celu poprawy ich zatrudnialności oraz ukończenie projektu przez 135 osób. Wsparciem w ramach projektu objęta była nieaktywna zawodowo oraz bezrobotna młodzież zagrożona wykluczeniem społecznym w wieku 15-25 lat. W grupie tej wyróżniono kategorię A – młodzież zagrożoną wykluczeniem społecznym w wieku 15-17 lat, zarówno z OHP jak i spoza OHP, zaniebującą obowiązki szkolne, zagrożoną wypadnięciem z systemu oświaty bądź nierealizującą obowiązku nauki – 100 osób oraz kategorii B tj. młodzież zagrożoną wykluczeniem społecznym, w wieku 18-25 lat, nieuczącą się i niepracującą, w tym absolwenci OHP, wymagającą wsparcia w zakresie aktywizacji zawodowej w obszarze rynku pracy oraz integracji społecznej – 50 osób. Efekty realizowanych w projekcie działań są następujące:

- podjęcie zatrudnienia – kat. „B” – 8 osób,
- wyrównanie zaległości edukacyjnych zakończone promocją do następnej klasy – kat. „A” – 92 osoby,
- nabycie kwalifikacji i umiejętności zawodowych – kat „B” – 49 osób,
- ukończenie kursu komputerowego ECDL – kat. „B” – 21 osób,
- ukończenie kursu językowego – 147 osób,
- nabycie umiejętności prowadzenia samochodu – prawo jazdy kat. B – 2 osoby,
- ukończenie warsztatów aktywnego poruszania się po rynku pracy – 150 osób.

OHP w Katowicach na przestrzeni 1.08.2013r.-30.06.2014r. realizował projekt pn. „Twoja przyszłość w Twoich rękach – Edycja II” (PO KL – Poddziałanie 6.1.1. Głównym celem projektu było podniesienie aktywności zawodowej i zdolności do zatrudnienia **30** osób będących w szczególnie trudnej sytuacji na rynku pracy w wieku 18-24 lat z regionu częstochowskiego oraz ukończenie projektu przez 27 osób. Efekt to:

- podjęcie zatrudnienia lub założenie własnej działalności przez **12** uczestników,
- podniesienie kwalifikacji zawodowych przez **29** osób,
- ukończenie warsztatów aktywnego poszukiwania pracy przez **30** osób,
- odbycie przygotowania zawodowego w miejscu pracy przez **24** osoby.

„Większe możliwości – lepszy start” (PO KL – Poddziałanie 7.2.1) to kolejny program realizowany przez **Śląską Wojewódzka Komendę OHP w Katowicach**. Okres realizacji 1.07.2014r. – 30.06.2015r. Celem głównym projektu jest objęcie wsparciem **30** osób w przedziale wiekowym 15-24 lat oraz podwyższenie umiejętności i kwalifikacji zawodowych poprzez udział w szkoleniach zawodowych i językowych, a także ułatwienie dostępu do usług rynku pracy w celu poprawy ich zatrudnialności. W 2014 roku wszyscy uczestnicy projektu ukończyli WAPP, grupowe zajęcia z psychologiem i prawnikiem.

„OHP jako realizator usług rynku pracy” PO KL – Poddziałanie 1.3.3 to projekt trwający do 30 czerwca 2014 r. Zakładał zwiększenie dostępu młodzieży do usług z zakresu poradnictwa i informacji zawodowej, pośrednictwa pracy i szkoleń; kompleksowe wsparcie młodzieży w procesie wejścia na rynek pracy. Grupę docelową stanowiły osoby w wieku 15-25 lat, głównie zagrożone wykluczeniem społecznym, bezrobotne, poszukujące pracy, uczniowie, absolwenci przygotowujący się do wejścia na rynek pracy. Beneficjentami była także kadra sieci jednostek, uczestnicząca w szkoleniach wprowadzających i doskonalących. W wyniku podjętych działań objęto wsparciem **1063** nowych beneficjentów projektu i zorganizowano w 3 Ośrodkach Szkolenia Zawodowego EFS **11** szkoleń dla łącznie **106** beneficjentów.

Niezależnie od realizowanych projektów **Śląską Wojewódzka Komendę OHP w Katowicach** prowadziła poradnictwo zawodowe dla młodzieży w celu pomocy w wyborze odpowiedniego kierunku kształcenia, zawodu, kierunku przekwalifikowania oraz przygotowania do prowadzenia działalności gospodarczej.. Grupę docelową stanowi młodzież ucząca się i młodzież poszukująca pracy. Osiągnięto następujące rezultaty:

- Działalność Mobilnych Centrów Informacji Zawodowej i Młodzieżowych Centrów Karier:
 - liczba uczestników indywidualnych porad zawodowych: **909**
 - liczba uczestników grupowego poradnictwa zawodowego: **3983**
 - liczba indywidualnych informacji zawodowych : **5387**
 - liczba uczestników grupowych informacji zawodowych: **11 315**
- Działalność Klubów Pracy (Młodzieżowych Centrów Kariery):
 - liczba uczestników warsztatów aktywnego poszukiwania pracy: **1515**
 - liczba uczestników zajęć aktywizujących: **993**
 - liczba uczestników spotkań informacyjnych: **15768**
 - liczba indywidualnych konsultacji: 2894
- Pośrednictwo pracy na rzecz młodzieży bezrobotnej/poszukującej pracy:
 - liczba osób poszukujących pracy: **16924**
 - liczba pozyskanych miejsc pracy: **14107**

- liczbą osób, które podjęły zatrudnienie: **9345**
- Pośrednictwo pracy na rzecz młodzieży uczącej się:
 - liczba młodzieży poszukującej pracy: **18723**
 - liczba pozyskanych miejsc pracy: **13857**
 - liczba młodzieży, która podjęła zatrudnienie: **10765**
- Działalność Mobilnych Centrów Informacji Zawodowej i Młodzieżowych Centrów Karier:
 - liczba indywidualnych porad zawodowych: **581**
 - liczba uczestników grupowego poradnictwa zawodowego: **3210**
 - liczba indywidualnych informacji zawodowych: **4821**
 - liczba uczestników grupowych informacji zawodowych: **10820**
- Działalność Klubów Pracy:
 - liczba uczestników warsztatów aktywnego poszukiwania pracy: **1590**
 - liczba uczestników zajęć aktywizujących: **1130**
 - liczba uczestników spotkań informacyjnych: **15050**
 - liczba indywidualnych konsultacji: **3820**.

OHP podejmowały również działania na rzecz tworzenia i rozwijania partnerstwa lokalnego, organizacji konferencji i seminariów problemowych tematycznie związanych z problematyką rynku pracy, Głównym celem konferencji i seminariów było wsparcie dialogu społecznego w regionie, budowanie partnerstwa społecznego służącego rozwiązywaniu problemów występujących na rynku pracy, zwiększenie aktywności partnerów rynku pracy w podejmowaniu wspólnych inicjatyw. W 2014 roku zorganizowano **6** konferencji i **1** seminarium.

Oprócz tego zorganizowano **27** Targów Pracy, w których uczestniczyło **10426** osób.

Niezależnie od powyższego **Śląska Wojewódzka Komenda Ochotniczych Hufców Pracy** w Katowicach wspierała system kształcenia ogólnego, w tym promowanie uczenia się przez całe życie. W jednostkach opiekuńczo-wychowawczych kształcenie ukończyło **3633** uczestników OHP.

Regionalny Ośrodek Polityki Społecznej Województwa Śląskiego (ROPS) realizował zadanie dot. kształcenia i doskonalenia zawodowego przeznaczone dla przedstawicieli grup zawodowych działających w obszarze profilaktyki i rozwiązywania problemów uzależnień oraz przeciwdziałania przemocy w rodzinie. Szkolenia skierowane były do grup zawodowych działających w obszarze profilaktyki i rozwiązywania problemów uzależnień oraz przeciwdziałania przemocy w rodzinie, w tym do przedstawicieli pomocy społecznej, oświaty, służby zdrowia, Policji, samorządów lokalnych, wymiaru sprawiedliwości, organizacji pozarządowych. Dla osób z tych instytucji zorganizowano **16** szkoleń i spotkań edukacyjnych, w których uczestniczyło **748** osób.

Innym zadaniem realizowanym przez **ROPS** był projekt „Kształcenie i doradztwo dla kadr pomocy i integracji społecznej województwa śląskiego”. Jego celem był wzrost kompetencji pracowniczych niezbędnych w realizowaniu zadań pomocy i integracji społeczno-zawodowej poprzez udział w studiach szkoleniach i doradztwie. Dzięki udziałowi w programie **1052** osób podniosło swoje kwalifikacje dzięki uczestnictwu w studiach, szkoleniach i doradztwie.

ROPS realizował również regionalne działania upowszechniające stosowanie aktywnych form integracji społecznej i przeciwdziałaniu wykluczeniu społecznemu, w tym dotyczące ekonomii społecznej. Przeprowadzono szereg działań wspomagających zawieranie partnerstw, współpracę międzyinstytucjonalną, pracę ze społecznością lokalną, rozwój ekonomii społecznej: doradztwo, szkolenia, warsztaty, spotkania, seminaria, wizyty studyjne, kongres z targami przedsiębiorczości społecznej. W ramach kampanii promocyjno-informacyjnej ROPS m.in. prowadził stronę internetową, wysyłał newsletter, opracował manual dla logo i hasła ekonomii społecznej, udostępnił broszurę nt. stosowania klauzul społecznych, zorganizował konkurs na plakat promujący ekonomię społeczną i zawieranie partnerstwa oraz „Gmina przyjazna ekonomii społecznej 2014”, opublikował artykuły dot. ekonomii społecznej. Dzięki tym działaniom **375** osób zwiększyło świadomość w zakresie rozwiązywania problemów społecznych dzięki współpracy międzyinstytucjonalnej, partnerstwom i ekonomii społecznej. **4** instytucje podjęły współpracę na rzecz skutecznego rozwiązywania problemów społecznych na terenie gmin/powiatów.

Kolejnym projektem realizowanym przez **ROPS** był projekt innowacyjno-testujący pn. „Efektywna i skuteczna przedsiębiorczość społeczna” realizowany w partnerstwie z Instytutem Pracy i Spraw Socjalnych. Głównym celem projektu było wzmocnienie sektora ekonomii społecznej w województwie śląskim w zakresie rozpoznawania czynników efektywności gospodarczej i społecznej podmiotów ekonomii społecznej poprzez opracowanie, wdrożenie i upowszechnienie modelowego, interaktywnego narzędzia służącego do oceny efektywności i benchmarkingu podmiotów działających w sektorze ekonomii społecznej. Wszelkie działania związane z testowaniem oraz modyfikacją zostały zrealizowane w 2014 roku, a ich celem było opracowanie jego wersji ostatecznej. Osiągnięto następujące rezultaty:

- liczba instytucji, którym przekazano do użytkowania modelowe narzędzie do badania mechanizmów tworzenia i funkcjonowania PES –**17**,
- liczba osób, które zapoznały się z zasadami implementacji narzędzie i jego użytkowników po zakończeniu fazy testowania – **17**,
- liczba rozwiązań informatycznych integrujących dane dot. efektywności PES -**1**.

Izba Rzemieślnicza oraz Małej i Średniej Przedsiębiorczości w Katowicach realizowała projekt pn. „Izba Rzemieślnicza oraz Małej i Średniej przedsiębiorczości w Katowicach – profesjonalna w dialogu” współfinansowany ze środków Unii Europejskiej w ramach Europejskiego Funduszu Społecznego, w ramach Działania 5.5., Poddziałania 5.5.2 „Wzmocnienie uczestników dialogu społecznego” Programu Operacyjnego Kapitał Ludzki. Jego celem głównym było wzmocnienie zdolności Izby do wypełniania swoich funkcji w obszarze dialogu społecznego poprzez unowocześnienie zarządzania organizacją, informacją, szkoleniami, a także usprawnienia w obszarze komunikacji na linii Izba Rzemieślnicza – Cechy Rzemiosł Różnych – podmioty zewnętrzne. Grupą docelową byli pracownicy oraz kadra zarządzająca Izby, a także pracownicy i kadra zarządzająca zrzeszonych Cechów. Rezultatem jest wsparcie 100% reprezentatywnych organizacji partnerów społecznych w zakresie budowania ich potencjału tj. 99 osób.

Kolejnym projektem realizowanym przez **Izbę** jest projekt pn. „Mama i tata równi w pracy i w domu – Ogólnopolska kampania na rzecz promocji idei równych szans” współfinansowany ze środków Unii Europejskiej w ramach EFS, realizowany w ramach Działania 1.5 „Wspieranie rozwiązań na rzecz godzenia życia zawodowego i rodzinnego” PO KL. Celem projektu było upowszechnienie, identyfikacja najlepszych praktyk oraz promocja idei równych szans w szczególności wśród powracających na rynek pracy po przerwie związanej z urodzeniem i/lub wychowaniem dziecka i pracodawców w obszarze równego dostępu do zatrudnienia poprzez przeprowadzenie ogólnopolskiego kompleksowego zespołu działań promocyjno-informacyjno-doradczych w okresie 1.09.2013 do 31.10.2014 roku.

Adresatami projektu było **220** osób, w tym 120 kobiet, stanowiących grupę przedstawicieli instytucji otoczenia rynku pracy, związków zawodowych, przedstawicieli samorządów i organizacji pozarządowych, polityków.

Wojewódzki Urząd Pracy realizował projekt pn. „Osoby 50 + na rynku pracy” w ramach programu Grundvig partnerski. Celem projektu jest stworzenie efektywnego modelu wsparcia dla osób 50+, aby zwiększyć ich potencjał zatrudnienia poprzez zdobycie podstawowych i ogólnych umiejętności, odgrywanie przez nich aktywnej roli w społeczeństwie. Projekt ma na celu wymianę informacji na temat dobrych praktyk i transfer doświadczeń w zakresie: doradztwa (narzędzia do oceny kluczowych kompetencji), metod rozwoju kluczowych kompetencji, aktywnych form wsparcia seniorów (zdobycie wiedzy na temat instytucji proponujących dobre rozwiązania pomocy seniorom w ich edukacji, metod szkoleniowych). Ponadto projekt zakłada utworzenie regionalnych/lokalnych grup ekspertów, którzy będą pracować nad tematyką projektową w krajach partnerskich w międzyczasie realizowanych działań w międzynarodowym kontekście. Krajowa grupa ekspertów uczestniczy w pracach związanych z edukacją dorosłych aby ulepszyć swoją ofertę, rozwinąć stosowane narzędzia doradcze.

Ponadnarodowi partnerzy projektu:

- Wojewódzki Urząd Pracy w Katowicach (Polska) – koordynator
- The MRS Consultancy Ltd – Firma konsultingowa, członek Krajowego Instytutu Edukacji Dorosłych (Wielka Brytania)
- Fundación Universidad Empresa de la Región de Murcia – Foundation University Enterprise of the region of Murcia - Fundacja działająca przy Uniwersytecie Regionu Murcia (Hiszpania)
- Itä-Uudenmaan koulutuskuntayhtymä – Education Services for Adults and Organisations – Edupoli to Centrum Szkoleniowe zarządzane przez Międzimiastową Federację działającą na rzecz Edukacji na obszarze wschodnim Uusimaa (Finlandia)

Partnerzy na szczeblu krajowym:

- Wojewódzki Urząd Pracy w Katowicach,
- Śląska Fundacja Wspierania Przedsiębiorczości,
- Powiatowy Urząd Pracy w Zabrze,
- Powiatowy Urząd Pracy w Rudzie Śląskiej,
- Uniwersytet Ekonomiczny Trzeciego Wieku na Uniwersytecie Ekonomicznym w Katowicach,
- Stowarzyszenie Misericordia w Zabrze – Uniwersytet Trzeciego Wieku,
- Uniwersytet Trzeciego Wieku na Uniwersytecie Śląskim.

Termin realizacji: 01 sierpnia 2013r. – 31 lipca 2015r.

Planowane rezultaty: raporty ze spotkań grupy partnerskiej, kwestionariusze oceny motywacji osób 50+ dotyczące ich udziału w edukacji dorosłych oraz ich poziomu kluczowych kompetencji, toolbox tzn. bank narzędzi doradczych do oceny kluczowych kompetencji osób 50+ – narzędzia zebrane od każdego partnerskiego kraju, utworzenie strony internetowej projektu i stworzenie platformy wymiany informacji pomiędzy osobami 50+, publikacja broszury, zrealizowanie 48 mobilności (każdy kraj 12 mobilności).

Rezultatami projektu są:

- utworzenie strony internetowej – 1
- spotkania grupy partnerskiej – 4
- zrealizowanie 12 mobilności

Kolejnym projektem realizowanym przez **WUP w Katowicach** jest projekt mobilności Leonardo da Vinci pn. „Działania wspierające młodzież na rynku pracy”. Celem projektu było zdobycie wiedzy i doświadczeń przez uczestników w zakresie aktywizowania zawodowego osób do 25 roku życia pozostających bez zatrudnienia a przykładzie francuskiego modelu. Ponadto celem było poznanie francuskiego środowiska zawodowego, organizacji i kultury pracy na francuskim rynku pracy, a także uwrażliwienie na różnice kulturowe, zachęcanie do współpracy i samorozwoju poprzez udział w tygodniowej wymianie doświadczeń we Francji. Projekt został zrealizowany we współpracy ze Stowarzyszeniem Saint-Étienne Métropole Katowice z Francji. Partner zorganizował wymianę w terminie 09-17 maja 2014r., w Saint-Étienne. Termin realizacji projektu: 01.09.2013 – 31.12.2014.

Rezultaty projektu: zdobycie wiedzy przez 14 uczestników na temat dobrych praktyk wykorzystywanych we wsparciu młodzieży do 25 roku życia na rynku pracy, poprawa jakości metod wsparcia młodzieży, przygotowanie prezentacji i transfer wiedzy wśród społeczności lokalnej na naszym rodzimym gruncie.

Projekt był skierowany do kadry zarządzającej i pracowników Wojewódzkiego Urzędu Pracy w Katowicach, Powiatowych Urzędów Pracy, OHP, Uniwersytetu Śląskiego, organizacji pozarządowej, Urzędu Miasta w Katowicach, Centrum Kształcenia Praktycznego i Doskonalenia Zawodowego.

Projekt pn. „Aktywizacja zawodowa osób powyżej 50 roku życia – doświadczenia europejskie” to następny projekt realizowany przez **Wojewódzki Urząd Pracy w Katowicach** w ramach partnerskiego programu Leonardo da Vinci. Celem głównym partnerstwa jest poszukiwanie rozwiązań w zakresie aktywizacji zawodowej osób powyżej 50 roku życia dzięki nawiązaniu współpracy na poziomie europejskim. Projekt odpowiada na potrzebę wypracowania efektywnego systemu wsparcia dla osób 50+. Organizacje partnerskie nawiązały współpracę, której zasadniczym celem jest poszukiwanie rozwiązań w zakresie wspierania aktywności zawodowej osób starszych. Chodzi o wymianę wiedzy i doświadczeń z zakresu działań aktywizujących osoby 50+ podejmowanych w innych krajach europejskich (metody i narzędzia pracy, kompleksowe systemy wsparcia, nowatorskie rozwiązania). Dzięki nawiązanej współpracy możliwe będzie podjęcie międzynarodowej debaty na temat poprawy sytuacji osób 50+ na rynku pracy oraz rozwijanie nowych pomysłów w oparciu o zróżnicowane doświadczenia grupy partnerskiej. W skład grupy partnerskiej wchodzi zarówno kraje z niskimi, jaki i wysokimi wartościami wskaźnika zatrudnienia dla osób w wieku 50-64 lata.

Projekt partnerski został złożony w odpowiedzi na konkurs w ramach edycji Programu Leonardo da Vinci na rok 2013. Wniosek został zaakceptowany do dofinansowania przez Fundację Rozwoju Systemu Edukacji - Narodową Agencję Programu „Uczenie się przez całe życie” Leonardo da Vinci i będzie realizowany w latach 2013-2015.

W projekcie biorą udział partnerzy z następujących krajów: Niemcy, Malta, Węgry, Polska. Grupę docelową stanowią pracownicy merytoryczni organizacji/institucji/firm współpracujących w ramach projektu, osoby powyżej 50 roku życia. Osiągnięte rezultaty:

- wizyty grupy partnerskiej – 2
- raporty z wizyt grupy partnerskiej opracowane w języku angielskim – 2
- raporty z wizyt grupy partnerskiej opracowane w języku polskim – 2

- strona internetowa projektu – 1

- raport postępów z realizacji projektu składany do Narodowej Agencji Programu „Uczenie się przez całe życie” – 1

- kwestionariusze ankiet opracowane przez parterów projektu (narzędzia na potrzeby ankietyzacji przedstawicieli grupy 50+ oraz pracodawców) – 2.

W dniu 9 października 2014 roku **Wojewódzki Urząd Pracy w Katowicach** zorganizował XI Europejskie Targi Pracy, Przedsiębiorczości i Edukacji w Bielsku-Białej, Częstochowie i Katowicach. Targi zorganizowano pod honorowym patronatem Marszałka Województwa Śląskiego Pana Mirosława Sekuły oraz Wojewody Śląskiego Pana Piotra Litwy. W Targach udział wzięło 175 wystawców w tym 38 przedstawicieli publicznych służb zatrudnienia, 7 przedstawicieli kadry EURES z krajów UE/EOG, 75 pracodawców krajowych, 3 pracodawców zagranicznych, 40 instytucji edukacyjnych oraz 12 instytucji wspierających przedsiębiorczości. Łącznie zaprezentowano ok. 5000 wolnych miejsc pracy oferowanych między innymi przez pracodawców z Wielkiej Brytanii, Norwegii oraz Niemiec i doradców EURES z Słowacji, Słowenii, Czech, Niemiec, Włoch, Francji i Szwecji. Pracodawcy poszukiwali pracowników na stanowiska z branży motoryzacyjnej, metalowej, budowlanej, usługowej, medycznej i ochrony zdrowia, handlowej, IT, administracyjnej, finansowej i w przemyśle. Natomiast zagraniczni pracodawcy poszukiwali pracowników z branży budowlanej, motoryzacyjnej, usługowej i w przemyśle.

Targom towarzyszyły liczne warsztaty i prezentacje na temat warunków życia i pracy w wybranych krajach UE/EOG, poszukiwania pracy w ramach sieci EURES, planowania kariery zawodowej, zakładania działalności gospodarczej, wparcia finansowego dla rozpoczynających i prowadzących własną działalność gospodarczą, w których łącznie uczestniczyło 169 osób. W warsztatach nt. warunków życia i pracy w wybranych krajach UE/EOG prowadzonych przez doradców EURES wzięło udział 26 osób. Targi odwiedziło łącznie ok. 6 747 osób. Każde stanowisko odwiedziły średnio 64 osoby.

Kuratorium Oświaty w Katowicach brało udział w realizacji projektu systemowego „Mam zawód mam pracę w regionie” w ramach programu operacyjnego Kapitał Ludzki 2007-2013 Priorytet IX „Rozwój wykształcenia i kompetencji w regionach” działanie 9.2 „Podniesienie atrakcyjności szkolnictwa zawodowego”, w którym liderem jest Urząd Marszałkowski Województwa Śląskiego, natomiast partnerami – Kuratorium Oświaty w Katowicach oraz 15 powiatów i 15 miast na prawach powiatów z województwa śląskiego.

KO w Katowicach realizowało projekt systemowy „Mój wybór, mój zawód, moja kariera” w ramach programu operacyjnego Kapitał Ludzki 2007-2013 Priorytet IX „Rozwój kształcenia i kompetencji w regionach”, w którym był liderem, natomiast partnerami – 20 techników z województwa śląskiego.

W roku szkolnym 2013/2014 **Kuratorium** zorganizowało I Śląski Kongres Oświaty pod hasłem „Dziś kształcimy (się) dla jutra”, podczas którego na panelu „Kształcenie zawodowe a rynek pracy” zostały poruszone, między innymi, zagadnienia dotyczące kwalifikacyjnych kursów zawodowych, możliwości kształcenia zawodowego w rzemiośle oraz metod i technik kształcenia na odległość w kształceniu ustawicznym.

Natomiast w roku szkolnym 2014/2015 zorganizowano II Śląski Kongres Oświaty pod hasłem „Otwarta szkoła”, podczas którego na panelu „Efektywność nauczania w szkołach kształcących w zawodzie” zwrócono uwagę na potrzeby śląskiego rynku pracy oraz prognozy zatrudnienia, znaczenie współpracy szkół z pracodawcami, a także konieczność zróżnicowania finansowania szkół w zależności od nauczanego zawodu i ponoszenia większych nakładów finansowych i czasowych na praktyczną naukę zawodu. Omówiono

również strategię działań na rzecz poprawy efektów nauczania i wizerunku szkoły kształcącej w zawodzie na przykładzie wybranych szkół województwa śląskiego.

Istotne również było spotkanie **Śląskiego Kuratora Oświaty** oraz innych przedstawicieli Urzędu Wojewódzkiego z dyrektorami szkół kształcących w zawodzie, z którymi Kompania Węglowa podpisała porozumienie w sprawie gwarancji zatrudnienia absolwentów tych szkół.

Spotkanie poświęcone było głównie zmianom warunków podpisanych porozumień wynikających z sytuacji finansowej Kompanii Węglowej oraz możliwościom w zakresie zdobycia dodatkowych kwalifikacji przez uczniów kształcących się w zawodach: górnik eksploatacji podziemnej i technik górnictwa podziemnego.

Górnośląska Agencja Rozwoju Regionalnego S.A. realizowała projekt szkoleniowy „Firma z energią” współfinansowany przez Unię Europejską w ramach Europejskiego Funduszu Społecznego w ramach Poddziałania 8.1.1 Programu Operacyjnego Kapitał Ludzki. Głównym celem projektu jest podniesienie zdolności adaptacyjnych firmy Tauron Polska Energia S.A. i jej 268 pracowników oraz utrzymanie konkurencyjności firmy na rynku. W wyniku realizacji projektu **290** osób przeszkolono oraz nastąpił wzrost kompetencji i umiejętności informatycznych, osobistych, z zakresu zarządzania, w tym zarządzania projektami oraz energetyki, prawa i finansów pracowników firmy Tauron Polska Energia S.A.

Innym projektem zrealizowanym przez **GARR** jest utworzenie Ośrodka Wsparcia Ekonomii Społecznej Subregionu Centralnego w celu podniesienia poziomu rozwoju podmiotów sektora Ekonomii Społecznej (PES) subregionu centralnego poprzez wsparcie szkoleniowe i doradcze. W efekcie z usług OWES skorzystały **142** podmioty, **495** osób podwyższyło swoje kwalifikacje, **12** osób otrzymało dotację na Spółdzielnię Socjalną, **12** osób otrzymało wsparcie pomostowe.

Projekt szkoleniowy „Kompetencje ICT” to kolejny projekt realizowanych przez **GARR** mający na celu aktywizację zawodową 82 osób pozostających bez pracy powyżej 6 miesięcy oraz zwiększenie ich uczestnictwa w procesie kształcenia ustawicznego. Osiągnięto następujące rezultaty:

- 42 osoby zwiększyły swoje umiejętności z zakresu ECDL START,
- 29 osób zwiększyło swoje umiejętności z zakresu Pakiet graficzny,
- 30 osób zdało egzamin ECDL,
- 26 osób zdało egzamin Pakiet graficzny.

„Kompetencje IT dla osób 50+” do projekt realizowany przez **GARR** w ramach Poddziałania 8.1.1 PO KL. Cel główny to wsparcie w utrzymaniu na rynku pracy **100** osób po 50 roku życia (w tym co najmniej 60 kobiet) poprzez podniesienie ich kwalifikacji i zwiększenie umiejętności z zakresu IT.

Regionalna Izba Gospodarcza w Katowicach realizowała projekt „Młodzi kontra śląski rynek pracy II”, którego celem była organizacja spotkań z doradcą zawodowym, szkolenia i staże mające na celu poprawę atrakcyjności młodych osób na rynku pracy poprzez dostarczenie niezbędnej wiedzy potrzebnej do poruszania się po śląskim rynku pracy po zakończeniu przez nich nauki. Udział w projekcie brały osoby bezrobotne poniżej 25 roku życia zamieszkujące województwo śląskie. W efekcie **9** osób uzyskało status osoby pracującej, a w projekcie udział wzięły **24** osoby.

.....

PRIORYTET II. WZMOCNIENIE OBSŁUGI RYNKU PRACY.

Wojewódzki Urząd Pracy w Katowicach prowadził działalność metodyczną w zakresie realizacji przedsięwzięć służących podnoszeniu jakości usług publicznych służb zatrudnienia oraz instytucji partnerskich rynku pracy działających na rzecz aktywizacji zawodowej osób bezrobotnych i poszukujących pracy. Celem podniesienia jakości usług służb zatrudnienia oraz instytucji rynku pracy działających na rzecz osób bezrobotnych i poszukujących pracy, Centrum Metodyczne Poradnictwa Zawodowego realizowało przedsięwzięcia mające na celu podniesienie kwalifikacji zawodowych pracowników urzędów pracy i tym samym zapewnienie większej skuteczności podejmowanych działań.

1. Podniesienie kwalifikacji zawodowych publicznych służb zatrudnienia – zrealizowano następujące szkolenia:
 - *Kurs Inspiracji*
 - *Metodyka grupowego poradnictwa zawodowego – wybrane aspekty*
 - *Metodyka porady indywidualnej dla pośredników pracy*
 - *Metodyka indywidualnego poradnictwa zawodowego – wybrane zagadnienia*
 - *Szukam pracy. Program szkolenia w klubie pracy. - program wg podręcznika rekomendowanego przez MPiPS*
 - *Metoda coachingu dla doradców klienta indywidualnego*
 - *Kluczowe kompetencje doradcy klienta instytucjonalnego*
2. Podniesienie kwalifikacji zawodowych partnerów rynku pracy – zrealizowano następujące szkolenia:
 - *Zarządzanie sobą w czasie*
 - *Finansowanie działalności gospodarczej*
 - *Unia Europejska – życie, praca i prowadzenie działalności gospodarczej*
 - *Podstawy samozatrudnienia*
 - *Podstawy tworzenia biznesplanu*
 - *ABC rozliczeń finansowych w firmie*
 - *Metodyka indywidualnego poradnictwa zawodowego – wybrane zagadnienia.*

Zrealizowano **14** tematów szkoleń oraz **37** edycji szkoleń.

GARR S.A. utworzył Regionalny Ośrodek Europejskiego Funduszu Społecznego w Katowicach, którego głównym celem było pobudzenie aktywności lokalnej oraz nawiązanie współpracy w diagnozowaniu i rozwiązywaniu problemów na obszarze Katowic, jak również realizacja lokalnych potrzeb poprzez szeroko rozumiane działania animacyjne (szkolenia, doradztwo, informacja). W efekcie:

-**165** instytucjom udzielono wsparcia,

-**335** osobom udzielono wsparcia,

-**557,75** to liczba godzin doradczych.

VII. PODSUMOWANIE I WNIOSKI DOTYCZĄCE OPRACOWANIA RPDZ NA ROK 2015

W 2014 roku nastąpiło obniżenie liczby osób zarejestrowanych w urzędach pracy województwa śląskiego w porównaniu do lat poprzednich. Stopa bezrobocia uległa zmniejszeniu do 9,6%. Wszystkie te elementy wskazują, że sytuacja na rynku pracy uległa stopniowej poprawie. Ale rok 2014 to przede wszystkim rok, w którym weszła w życie nowelizacja ustawy o promocji zatrudnienia i instytucjach rynku pracy, która wprowadziła szereg nowych rozwiązań mających na celu ciągle i systematyczne zmniejszanie negatywnych skutków bezrobocia. Ustawodawca wprowadzając nowe rozwiązania doprowadził do reorganizacji wewnętrznych struktur publicznych służb zatrudnienia, kierując większy niż dotąd wysiłek na rzecz osób bezrobotnych. Nowe rozwiązania należy uwzględniać podczas opracowywania założeń do Regionalnego Planu Działań na Rzecz Zatrudnienia na rok 2015, w tym, np. nowe rozwiązanie w postaci Krajowego Funduszu Szkoleniowego. Rok 2015 to początek nowych działań w zakresie Europejskiego Funduszu Społecznego. Rozpocznie funkcjonowanie Regionalny Program Operacyjny na lata 2014-2020 oraz Program Operacyjny Wiedza Edukacja Rozwój 2014-2020, które będą skierowane do nowych beneficjentów.

W styczniu 2015 roku na mocy porozumienia Wojewódzkiemu Urzędowi Pracy w Katowicach powierzono działania mające na celu aktywizację zawodową i poprawę sytuacji na regionalnym rynku pracy osób młodych – do 29 roku życia – pozostających bez zatrudnienia (w szczególności osób, które nie uczestniczą w kształceniu i szkoleniu – tzw. kategoria NEET, w tym osób niezarejestrowanych w urzędach pracy). Na realizację wsparcia w ramach PO WER 2014-2020 województwo śląskie otrzyma w nowej perspektywie 201 744 359 euro, co sytuuje nasz region na pierwszym miejscu w kraju pod względem wysokości alokacji. Przyznane środki stanowią prawie 15 % alokacji dla całego Programu. Projekty w PO WER realizować będą mogły przede wszystkim: powiatowe urzędy pracy, Ochotnicze Hufce Pracy, partnerzy społeczni, organizacje pozarządowe, niepubliczne agencje zatrudnienia. Oferta wsparcia obejmuje instrumenty i usługi rynku pracy:

- służące indywidualizacji wsparcia oraz pomocy w zakresie określenia ścieżki zawodowej (obligatoryjne), skierowane do osób, które przedwcześnie opuszczają system edukacji lub osób, u których zidentyfikowano potrzebę uzupełnienia lub zdobycia nowych umiejętności i kompetencji,
- pracy służące zdobyciu doświadczenia zawodowego wymaganego przez pracodawców,
- służące wsparciu mobilności międzysektorowej i geograficznej (uwzględniając mobilność zawodową na europejskim rynku pracy za pośrednictwem sieci EURES),
- skierowane do osób niepełnosprawnych,
- służące rozwojowi przedsiębiorczości i samo zatrudnienia.

VIII. WYBRANE TABELI OBRAZUJĄCE ZMIANY NA WOJEWÓDZKIM RYNKU PRACY.

Tabela nr 1. Główne przyczyny „odpływu” z bezrobocia w 2014 roku w porównaniu z rokiem 2013.

Główne przyczyny odpływu	2013	2014
Osoby wyłączone z ewidencji bezrobotnych w okresie sprawozdawczym	290 932	294 396
podjęcia pracy	127 270	128 676

w tym:	prace interwencyjne	1 316	1 490
	roboty publiczne	2 147	1 705
	podjęcie działalności gospodarczej	4 380	5 795
	podjęcie pracy w ramach refundacji kosztów zatrudnienia bezrobotnego	3 305	3 773
	rozpoczęcia szkolenia	10 472	9 596
	rozpoczęcia stażu	18 706	19 929
	rozpoczęcie przygotowania zawodowego dorosłych	56	33
	rozpoczęcia pracy społecznie użytecznej	4 532	4 576
	rozpoczęcia realizacji indywidualnego programu zatrudnienia socjalnego lub podpisania kontraktu socjalnego	403	417
	odmowy bez uzasadnionej przyczyny przyjęcia propozycji odpowiedniego zatrudnienia lub innej formy pomocy	4 700	5 239
	niepotwierdzenia gotowości do pracy	95 330	92 455
	dobrowolnej rezygnacji ze statusu bezrobotnego	11 178	13 231
	podjęcia nauki	776	696
	ukończenia 60/65 lat	935	1 385
	nabycia praw emerytalnych lub rentowych	3 410	4 651
	nabycia praw do świadczenia przedemerytalnego	5 314	5 326
	innych	7 850	8 186

Tabela nr 2. Zmiany w poziomie i strukturze bezrobocia w województwie śląskim w latach 2008-2014

Wyszczególnienie	31 grudnia						
	2008 r.	2009 r.	2010 r.	2011 r.	2012 r.	2013 r.	2014 r.
Stopa bezrobocia rejestrowanego	6,9%	9,4%	10,0%	10,2%	11,1%	11,3%	9,6%
Liczba bezrobotnych ogółem	122 748	198 425	181 198	186 187	205 459	208 296	175 675
Liczba bezrobotnych kobiet	73 071	89 903	98 169	104 370	112 316	111 135	94 101
Bezrobotni zamieszkali na wsi	26 194	35 015	38 342	40 546	45 196	46 134	38 578
Bezrobotni z prawem do zasiłku	21 101	31 325	27 762	27 391	32 115	28 189	22 534
Bezrobotni poprzednio pracujący	96 101	134 202	145 392	151 702	170 270	173 870	148 423
Bezrobotni zwolnieni z przyczyn zakładu pracy	4 127	7 241	6 517	5 776	9 320	12 448	9 498
Długotrwale bezrobotni	58 522	57 714	72 162	84 291	93 933	104 500	96 228
Bezrobotni poniżej 25 roku życia	22 133	35 195	35 895	34 457	35 847	33 616	24 959
Bezrobotni powyżej 50 roku życia	29 926	37 589	41 526	44 154	49 956	53 706	48 460
Bezrobotni bez kwalifikacji zawodowych	36 067	44 900	47 059	54 233	59 280	61 063	50 758
Bezrobotni samotnie wychowujący, co najmniej jedno dziecko do lat 7 ⁶ / 18	11 788	13 861	15 897	18 510	20 424	21 593	19 116
Bezrobotni niepełnosprawni	8 291	10 386	11 064	11 511	12 475	12 822	11 855
Bezrobotni z wyższym wykształceniem	12 095	18 126	20 778	22 193	25 246	25 542	22 066

⁶Do grudnia 2007 roku ewidencjonowane były osoby bezrobotne samotnie wychowujący co najmniej jedno dziecko do 7 roku życia. Od 1 stycznia 2008 r. kategoria została poszerzona i obejmuje samotnie wychowujących dziecko w wieku do 18 lat

Wyszczególnienie	31 grudnia						
	2008 r.	2009 r.	2010 r.	2011 r.	2012 r.	2013 r.	2014 r.
Bezrobotni z wykształceniem policealnym i średnim zawodowym	28 530	39 418	41 781	42 818	47 137	46 862	38 997
Bezrobotni z wykształceniem średnim ogólnokształcącym	11 368	11 368	17 205	17 301	19 063	19 209	16 170
Bezrobotni z wykształceniem zasadniczym zawodowym	34 064	34 064	50 889	51 885	57 469	58 915	49 169
Bezrobotni z wykształceniem gimnazjalnym i poniżej	36 691	36 691	50 545	51 990	56 544	57 768	49 273
Liczba zarejestrowanych (napływ) – dane za cały rok	263 022	339 875	333 741	284 040	289 484	293 769	261 775
Liczba wyłączonych z ewidencji (odpływ) – dane za cały rok	306 234	294 198	320 968	279 051	270 212	290 932	294 396
Bezrobotni wyłączeni z tytułu podjęcia pracy niesubsydiowanej - dane za cały rok	91 551	86 421	97 389	106 187	101 461	115 935	115 499
Bezrobotni wyłączeniu z tytułu rozpoczęcia prac interwencyjnych - dane za cały rok	2 098	1 792	1 889	1 107	1 239	1 316	1 490
Bezrobotni wyłączeniu z tytułu rozpoczęcia robót publicznych (dane za cały rok)	1 910	2 748	4 116	1 228	1 570	2 147	1 705
Bezrobotni, którzy otrzymali dotację na uruchomienie działalności gospodarczej (dane za cały rok)	4 698	6 624	7 896	2 574	3 935	4 380	5 795
Bezrobotni wyłączeniu z tytułu rozpoczęcia szkolenia (dane za cały rok)	19 940	19 518	19 690	6 260	8 443	10 472	9 596
Bezrobotni wyłączeniu z tytułu rozpoczęcia stażu - dane za cały rok	17 717	23 958	27 039	11 304	16 579	18 706	19 929
Bezrobotni wyłączeniu z tytułu rozpoczęcia przygotowania zawodowego dorosłych - dane za cały rok, do 2008 r. przygotowanie zawodowe w miejscu pracy	7 872	620	260	102	59	56	33
Oferty pracy zgłoszone w ciągu roku (Informacje o wolnych miejscach pracy i miejscach aktywizacji zawodowej)	159 604	106 257	115 238	91 982	97 573	105 250	123 073

.....