



Województwo
Śląskie

**PROGRAM OCHRONY ŚRODOWISKA
PRZED HAŁASEM
DLA WOJEWÓDZTWA ŚLĄSKIEGO
Tom 3 – Koleje główne**

Program sfinansowano ze środków budżetu państwa

TOM 3 – GŁÓWNE LINIE KOLEJOWE POŁOŻONE POZA GRANICAMI MIAST O LICZBIE MIESZKAŃCÓW WIĘKSZEJ NIŻ 100 TYSIĘCY 9

1	OPIS OBSZARU OBJĘTEGO ZAKRESEM PROGRAMU OCHRONY ŚRODOWISKA PRZED HAŁASEM ... 9
1.1	Informacje ogólne oraz liczba mieszkańców na terenach objętym POH 9
1.2	Identyfikacja obszarów podlegających ochronie akustycznej na podstawie SMH 10
1.3	Identyfikacja i charakterystyka źródeł hałasu na podstawie SMH PLK 2022 10
1.4	Identyfikacja ograniczeń na obszarze objętym zakresem Programu ochrony środowiska przed hałasem 12
1.4.1	Obszary ograniczonego użytkowania 12
1.4.2	Strefy przemysłowe..... 12
1.4.3	Obszary ciche 12
1.4.4	Strefy ochronne „A” uzdrowisk..... 12
2	DANE I WNIOSKI WYNIKAJĄCE ZE STRATEGICZNEJ MAPY HAŁASU – SMH PLK 2022 13
2.1	Wykaz terenów wymagających podjęcia działań ograniczających poziom hałasu w środowisku – SMH PLK 2022 13
2.2	Identyfikacja dominujących źródeł hałasu – SMH PLK 2022 14
2.3	Identyfikacja obszarów cichych – SMH PLK 2022 26
2.4	Propozycje działań w zakresie ochrony środowiska przed hałasem zawarte w SMH PLK 2022 26
2.4.1	Działania planowane do realizacji w ciągu 5 lat, licząc od roku następującego po roku sporządzenia SMH PLK 2022 26
2.4.2	Działania planowane do realizacji w ciągu 6-10 lat, licząc od roku następującego po roku sporządzenia SMH PLK 2022..... 26
3	OCENA REALIZACJI POPRZEDNIEGO PROGRAMU – PROGRAM OCHRONY ŚRODOWISKA PRZED HAŁASEM DLA WOJEWÓDZTWA ŚLĄSKIEGO DO ROKU 2023 DLA TERENÓW POZA AGLOMERACJAMI, POŁOŻONYCH WZDŁUŻ ODCINKÓW DRÓG O NATĘŻENIU RUCHU POWYŻEJ 3 000 000 POJAZDÓW ROCZNIE I ODCINKÓW LINIIKOLEJOWYCH O NATĘŻENIU RUCHU POWYŻEJ 30 000 POCIĄGÓW ROCZNIE..... 27
3.1	Zrealizowane działania krótkookresowe 27
3.2	Niezrealizowane działania krótkookresowe 27
3.3	Zrealizowane działania długookresowe 28
3.4	Niezrealizowane działania długookresowe 28
3.5	Zrealizowane działania w zakresie ochrony przed hałasem inne niż wskazane w POH Śląskie do 2023..... 28
4	ANALIZA MATERIAŁÓW, DOKUMENTÓW I PUBLIKACJI WYKORZYSTANYCH DO OPRACOWANIA PROGRAMU 29
4.1	Polityki, strategie, plany i programy 29
4.1.1	Inwestycje oraz działania ograniczające emisję hałasu oraz rozprzestrzenianie się hałasu wskazane w przeanalizowanych politykach, strategiach, planach oraz programach 33
4.2	Obowiązujące programy ochrony środowiska, przepisy prawa, w tym prawa miejscowego, mające wpływ na stan akustyczny środowiska..... 36
4.2.1	Programy ochrony środowiska..... 36
4.2.2	Prawomocne decyzje określające warunki korzystania ze środowiska 39
5	DZIAŁANIA W ZAKRESIE OCHRONY ŚRODOWISKA PRZED HAŁASEM – PROGRAM OCHRONY ŚRODOWISKA PRZED HAŁASEM DLA WOJEWÓDZTWA ŚLĄSKIEGO 40
5.1	Działania planowane do podjęcia w ciągu 5 lat od roku uchwalenia POH..... 46
5.2	Zakładane efekty działań wskazanych w POH..... 48
5.3	Strategia długofalowa POH 50
5.3.1	Strategia długofalowa POH – identyfikacja obszarów, które powinny zostać wyznaczone jako obszary ciche..... 50

6	HARMONOGRAM REALIZACJI DZIAŁAŃ WSKAZANYCH W POH.....	51
6.1	Koszty realizacji działań wskazanych w POH	53
	SPIS ILUSTRACJI.....	56
	SPIS TABEL.....	57

Skróty i oznaczenia

KŚ	Koleje Śląskie S.A.
PKP PLK S.A.	PKP Polskie Linie Kolejowe S.A.
POH Śląskie do 2023	Program ochrony środowiska przed hałasem dla województwa śląskiego do roku 2023 dla terenów poza aglomeracjami, położonych wzdłuż odcinków dróg o natężeniu ruchu powyżej 3 000 000 pojazdów rocznie i odcinków linii kolejowych o natężeniu ruchu powyżej 30 000 pociągów rocznie przyjęty uchwałą nr VI/12/8/2019 Sejmiku Województwa Śląskiego z dnia 26 sierpnia 2019 r.
POliŚ	Program Operacyjny Infrastruktura i Środowisko
POŚ	Ustawa z dnia 27 kwietnia 2001 r. Prawo ochrony środowiska (t.j. Dz.U. 2024 poz. 54)
POŚ WŚI 2015	Program Ochrony Środowiska dla Województwa Śląskiego do roku 2019 z uwzględnieniem perspektywy do roku 2024 przyjęty uchwałą nr V/11/8/2015 Sejmiku Województwa Śląskiego z dnia 31 sierpnia 2015 r.
RDOŚ	Regionalny Dyrektor Ochrony Środowiska w Katowicach
SMH PLK 2022	Strategiczna mapa hałasu dla odcinków linii kolejowych, po których przejeżdża ponad 30 000 pociągów rocznie. Województwo śląskie, PKP Polskie Linie Kolejowe S.A., Warszawa, listopad 2022 r.
SRWS 2020	Strategia Rozwoju Województwa Śląskiego „Śląskie 2030” przyjęta uchwałą nr VI/24/1/200 Sejmiku Województwa Śląskiego z dnia 19 października 2020 r.
SZRT 2019	Strategia Zrównoważonego Rozwoju Transportu do 2030 roku przyjęta uchwałą Rady Ministrów z dnia 24 września 2019 r.
RPTWS 2023	Regionalny Plan Transportowy Województwa Śląskiego przyjęty uchwałą nr 1915/446/VI/2023 przez Zarząd Województwa Śląskiego w dniu 14 września 2023 r.
ustawa pzp	Ustawa z dnia 27 marca 2003 r. o planowaniu i zagospodarowaniu przestrzennym (tj. Dz. U. 2023 poz. 977 z późn. zm.)
SDR	Średniodobowy ruch pociągów na linii kolejowej wyrażony w pociągach na dobę [poc./24h] lub średniodobowy ruch pojazdów na drodze wyrażony w liczbie pojazdów na dobę [l.poj./24h]
KE	Komisja Europejska
UE	Unia Europejska
EZT	Elektryczny Zespół Trakcyjny
KPO	Krajowy Plan Odbudowy
FEnIKS	Fundusze Europejskie na Infrastrukturę, Klimat, Środowisko 2021-2027
EBI	Europejski Bank Inwestycyjny
CEF	Instrument finansowy „Łącząc Europę” (ang. Connecting Europe Facility) z perspektywą na lata 2021-2027 przeznaczony do realizacji strategicznych inwestycji w obszarach infrastruktury transportowej, energetycznej i cyfrowej, promujący rozwój gospodarczy, wzrost zatrudnienia i konkurencyjności UE oraz realizację założeń Europejskiego Zielonego Ładu

**PROGRAM OCHRONY ŚRODOWISKA
PRZED HAŁASEM
DLA WOJEWÓDZTWA ŚLĄSKIEGO
Tom 3 – Koleje główne**

Tom 3 – Główne linie kolejowe położone poza granicami miast o liczbie mieszkańców większej niż 100 tysięcy

1 Opis obszaru objętego zakresem Programu ochrony środowiska przed hałasem

1.1 Informacje ogólne oraz liczba mieszkańców na terenach objętym POH

Zakres przestrzenny obszaru objętego niniejszym Programem w odniesieniu do linii kolejowych na terenie województwa śląskiego został wyznaczony na podstawie opracowania „Strategiczna mapa hałasu dla odcinków linii kolejowych, po których przejeżdża ponad 30 000 pociągów rocznie. Województwo śląskie” (zwana dalej SMH PLK 2022) [Wykonawca: PKP Polskie Linie Kolejowe S.A.].

W ramach SMH PLK 2022 zarządca infrastruktury kolejowej zidentyfikował odcinki linii kolejowych, po których porusza się powyżej 30 000 pociągów rocznie. W województwie śląskim warunek ten spełnia 9 linii kolejowych o łącznej długości 104,917 km zlokalizowanych w powiatach zawierciańskim, będzińskim, częstochowskim, lublinieckim, tarnogórskim, rybnickim, bielskim, raciborskim, pszczyńskim oraz w miastach Mysłowice, Świętochłowice, Jaworzno, Chorzów. Lokalizację odcinków objętych SMH PLK 2022 oraz niniejszym Programem przedstawiono na rysunku (Rysunek 1) w rozdziale 1.3.

Odcinki linii kolejowych w granicach miast o liczbie ludności powyżej 100 tys. (tj. Częstochowa, Gliwice, Zabrze, Bytom, Dąbrowa Górnicza, Ruda Śląska, Chorzów (w tym także dwa odcinki linii kolejowych 131 i 137 uwzględnionych w SMH PLK 2022), Katowice, Sosnowiec, Rybnik, Tychy i Bielsko-Biała objęte były odrębnymi strategicznymi mapami hałasu opracowanymi przez urzędy miejskie i zostały uwzględnione w niniejszym Programie w części poświęconej aglomeracjom (Tom 4).

Poniżej, w tabeli (Tabela 1), zestawiono podstawowe informacje dotyczące obszaru opracowania SMH PLK 2022, a więc powiatów, na które oddziałuje hałas pochodzący od zidentyfikowanych odcinków linii kolejowych o natężeniu przekraczającym 30 000 pociągów rocznie, z wyłączeniem aglomeracji o liczbie mieszkańców większej niż 100 tysięcy. W opracowaniu uwzględniono dodatkowo Piekary Śląskie (w których nie funkcjonują linie kolejowe o natężeniu powyżej 30 000 rocznie), w części, na jaką oddziałuje linia kolejowa nr 131 usytuowana w sąsiednim powiecie tarnogórskim.

*Tabela 1. Zestawienie podstawowych informacji dotyczących obszaru opracowania POH
[źródło danych: SMH PLK 2022]*

Lp.	Powiat	Powierzchnia analizowanego obszaru [km ²]	Liczba mieszkańców w analizowanym obszarze	Gęstość zaludnienia w analizowanym obszarze [os./km ²]
1.	zawierciański	2,5	493	197
2.	będziński	0,8	1 201	1 480
3.	częstochowski	3,1	5 454	1 774
4.	lubliniecki	5,3	1 820	344
5.	tarnogórski	7,6	10 361	1 357
6.	rybnicki	0,7	284	408
7.	bielski	0,7	477	715
8.	raciborski	4,3	1 656	384
9.	Mysłowice	2,0	3 136	1 548
10.	Świętochłowice	0,9	2 504	2 693
11.	Jaworzno	1,2	70	56
12.	pszczyński	6,5	3 845	596
13.	Piekary Śląskie	0,1	44	326

1.2 Identyfikacja obszarów podlegających ochronie akustycznej na podstawie SMH

Na etapie opracowywania SMH PLK 2022 wykonano klasyfikację akustyczną na podstawie analizy zapisów obowiązujących miejscowych planów zagospodarowania przestrzennego. Dla terenów faktycznie zagospodarowanych, na których nie obowiązują miejscowe plany zagospodarowania przestrzennego, klasyfikacja terenów została wykonana przez właściwe organy administracyjne. Szczegółowe informacje o obszarach podlegających ochronie akustycznej zawarto w SMH PLK 2022.

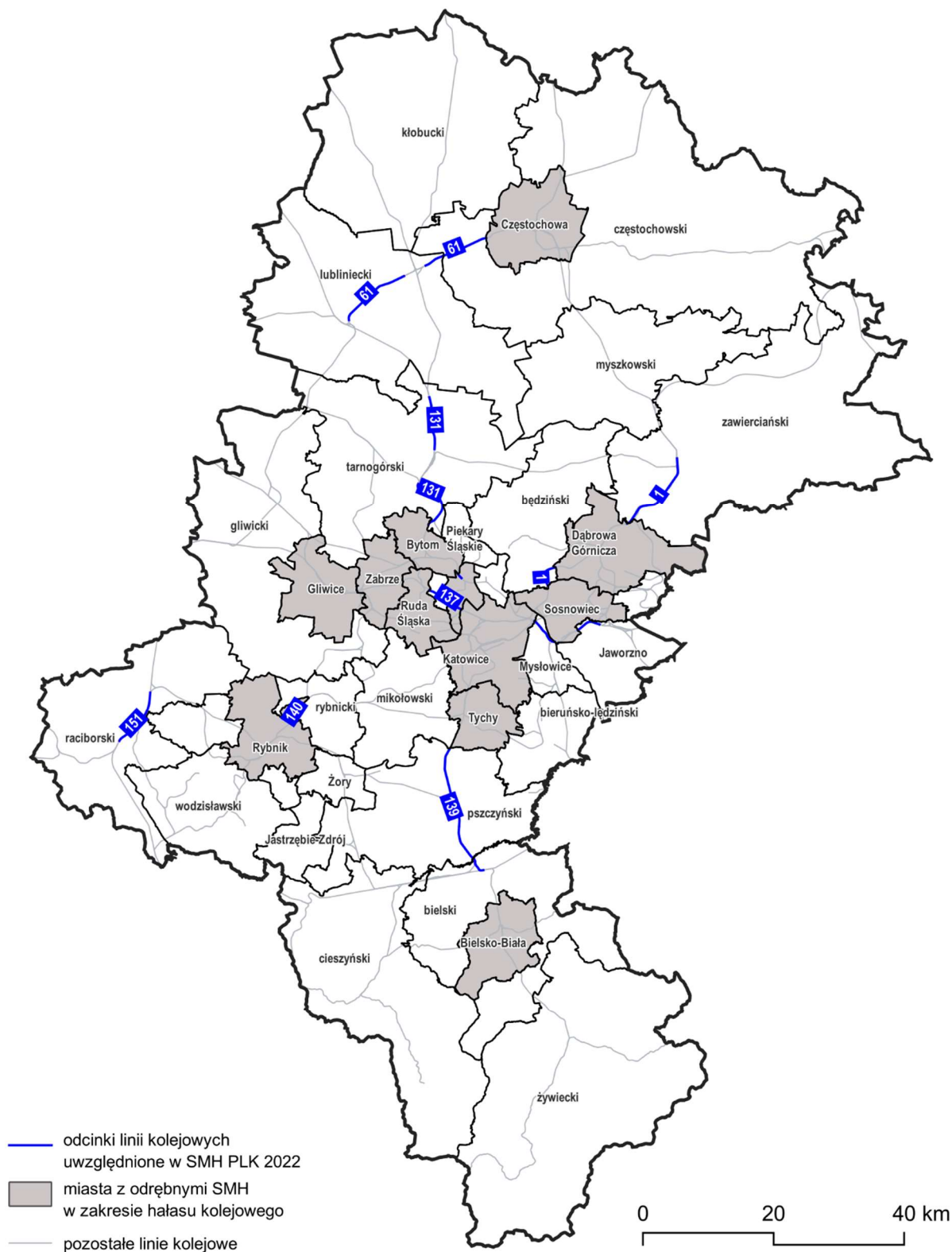
1.3 Identyfikacja i charakterystyka źródeł hałasu na podstawie SMH PLK 2022

W ramach opracowania SMH PLK 2022 i niniejszego opracowania POH analizie poddano 21 odcinków linii kolejowych (poza aglomeracjami o liczbie mieszkańców większej niż 100 tys.) o łącznej długości 102,3 km. W poniższej tabeli (Tabela 2) zestawiono długość i średnie dobowe natężenie ruchu (SDR) pociągów na poszczególnych odcinkach linii kolejowych w danym powiecie.

Tabela 2. Identyfikacja linii kolejowych, po których porusza się powyżej 30 000 pociągów rocznie zlokalizowanych na terenie województwa śląskiego

[źródło danych: SMH PLK 2022]

Lp.	powiat	numer linii	nazwa odcinka	długość odcinka [km]	SDR [poc./24h]
1.	zawierciański	1	Łazy – Dąbrowa Górnicza Ząbkowice	7,4	91
2.	zawierciański	1	Zawiercie - Łazy	6,4	100
3.	będziński	1	Dąbrowa Górnicza – Sosnowiec Główny	4,0	101
4.	częstochowski	61	Częstochowa Stradom – Herby Stare	7,1	113
5.	lubliniecki	61	Częstochowa Stradom – Herby Stare	3,1	113
6.	lubliniecki	61	Liswarta - Jawornica	11,2	88
7.	tarnogórski	131	Bytom Karb – Nakło Śląskie	5,7	121
8.	tarnogórski	131	Nakło Śląskie – Tarnowskie Góry	3,7	118
9.	tarnogórski	131	Tarnowskie Góry TGE - Kalety	8,1	90
10.	rybnicki	140	Leszczyny - Rybnik	3,6	99
11.	bielski	139	Most Wisła – Czechowice Dziedzice	1,8	97
12.	bielski	139	Pszczyna – Most Wisła	0,8	151
13.	raciborski	151	Nędza – Racibórz Markowice	5,1	84
14.	raciborski	151	Racibórz Markowice - Racibórz	4,1	83
15.	Mysłowice	134	Jęzor Mysłowice	1,5	99
16.	Mysłowice	138	Mysłowice – Mysłowice MwB	1,3	148
17.	Mysłowice	138	Mysłowice MwB - Szabelnia	1,6	151
18.	Świętochłowice	137	Chorzów Batory - Gliwice	3,9	112
19.	Jaworzno	134	Długoszyn - Jęzor	3,8	108
20.	pszczyński	139	Pszczyna - Tychy	12,4	131
21.	pszczyński	139	Pszczyna - Most Wisła	5,7	151



Rysunek 1. Lokalizacja linii kolejowych, po których porusza się powyżej 30 000 pociągów rocznie na terenie województwa śląskiego (z wyłączeniem miast pow. 100 tysięcy mieszkańców)
 [źródło: opracowanie własne]

1.4 Identyfikacja ograniczeń na obszarze objętym zakresem Programu ochrony środowiska przed hałasem

1.4.1 Obszary ograniczonego użytkowania

Na terenach zlokalizowanych wzdłuż analizowanych linii kolejowych nie wyznaczono obszarów ograniczonego użytkowania.

1.4.2 Strefy przemysłowe

Na terenach zlokalizowanych wzdłuż analizowanych linii kolejowych nie zostały utworzone strefy przemysłowe w rozumieniu art. 136a-136d ustawy Poś.

1.4.3 Obszary ciche

Na terenach zlokalizowanych wzdłuż analizowanych linii kolejowych nie zostały wyznaczone obszary ciche.

1.4.4 Strefy ochronne „A” uzdrowisk

Na terenach zlokalizowanych wzdłuż analizowanych linii kolejowych nie zostały ustanowione strefy ochrony uzdrowiskowej.

2 Dane i wnioski wynikające ze strategicznej mapy hałasu – SMH PLK 2022

2.1 Wykaz terenów wymagających podjęcia działań ograniczających poziom hałasu w środowisku – SMH PLK 2022

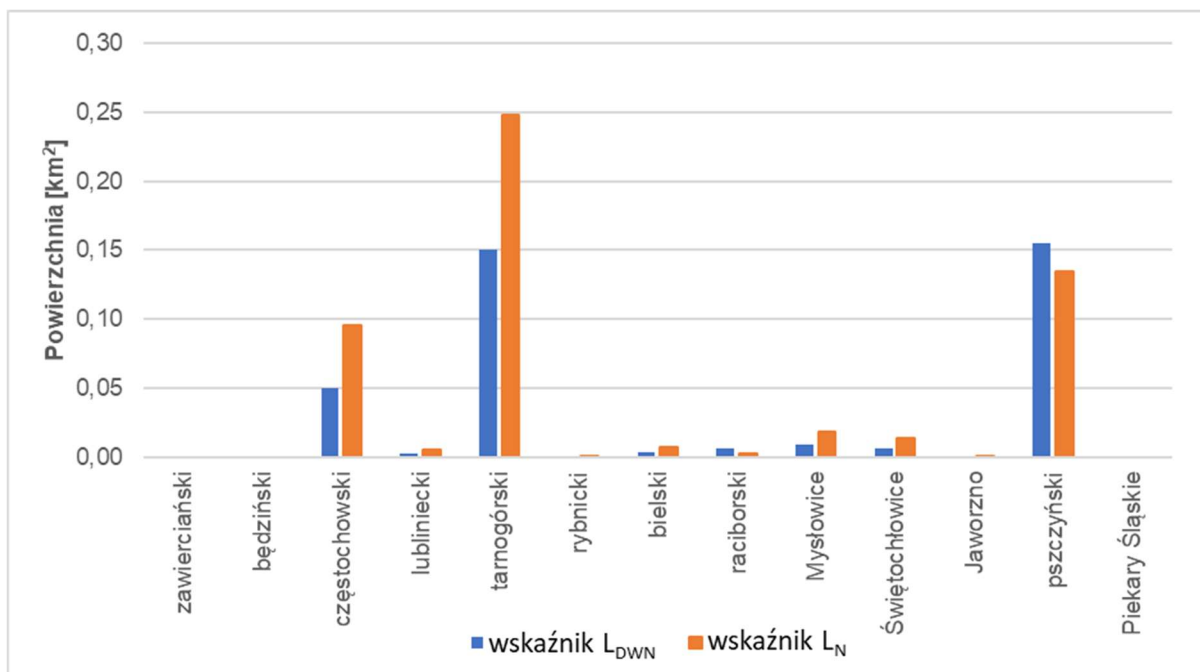
Na podstawie informacji zawartych w SMH PLK 2022, zestawiono najważniejsze dane dotyczące oddziaływania hałasu kolejowego na obszarze województwa śląskiego. W poniższej tabeli (

Tabela 3) przedstawiono dane statystyczne dotyczące powierzchni obszarów oraz liczby mieszkańców narażonych na przekroczenia dopuszczalnych wartości hałasu kolejowego w podziale na poszczególne powiaty. Dane te zestawiono także na poniższych wykresach (Rysunek 2 i Rysunek 3).

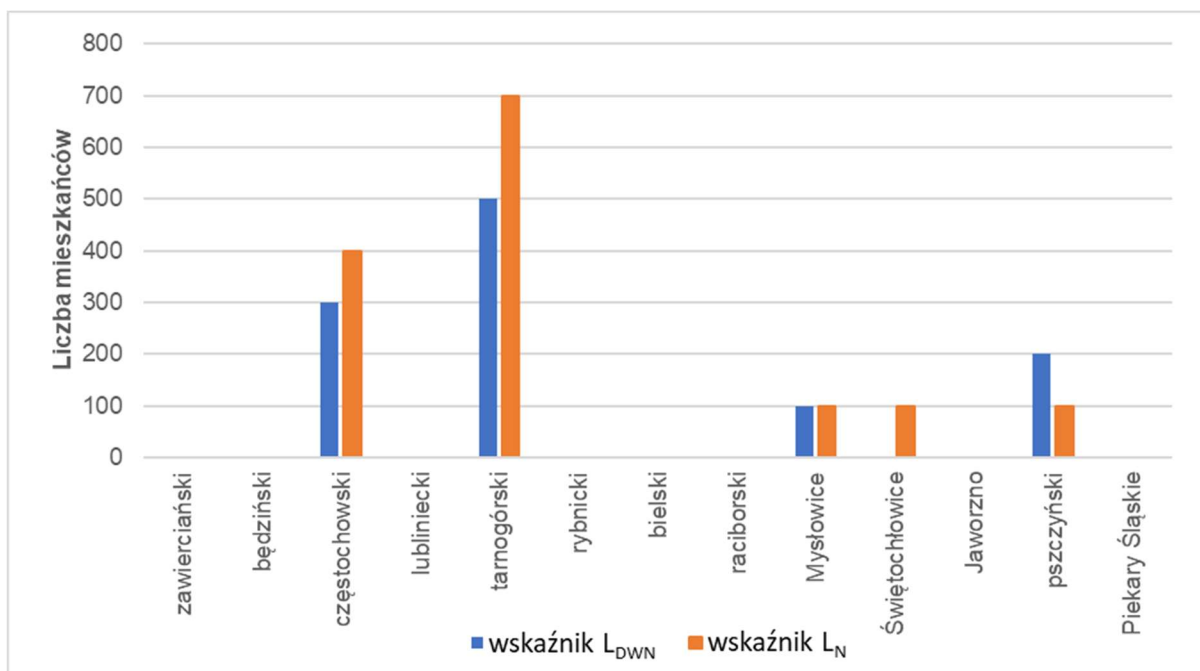
Tabela 3. Zestawienie przekroczeń dopuszczalnych poziomów hałasu w podziale na powiaty

[źródło danych: SMH PLK 2022]

Lp.	Powiat	Przekroczenia dopuszczalnych poziomów hałasu [km ²] - wskaźnik L_{DWN}	Przekroczenia dopuszczalnych poziomów hałasu [km ²] - wskaźnik L_N	Szacunkowa liczba osób zamieszkujących na terenach, na których występują przekroczenia dopuszczalnych poziomów hałasu – wskaźnik L_{DWN}	Szacunkowa liczba osób zamieszkujących na terenach, na których występują przekroczenia dopuszczalnych poziomów hałasu – wskaźnik L_N
1.	zawierciański	0,000	0,000	0	0
2.	będziński	0,000	0,000	0	0
3.	częstochoowski	0,050	0,096	300	400
4.	lubliniecki	0,002	0,006	0	0
5.	tarnogórski	0,150	0,248	500	700
6.	rybnicki	0,001	0,000	0	0
7.	bielski	0,003	0,007	0	0
8.	raciborski	0,007	0,003	0	0
9.	Mysłowice	0,009	0,018	100	100
10.	Świętochłowice	0,007	0,014	0	100
11.	Jaworzno	0,001	0,000	0	0
12.	pszczyński	0,155	0,135	200	100
13.	Piekary Śląskie	0,000	0,000	0	0



Rysunek 2. Powierzchnia terenów narażonych na przekroczenia dopuszczalnych wartości hałasu kolejowego w podziale na powiaty
[źródło: opracowanie własne]



Rysunek 3. Liczba mieszkańców narażonych na przekroczenia dopuszczalnych wartości hałasu kolejowego w podziale na powiaty
[źródło: opracowanie własne]

2.2 Identyfikacja dominujących źródeł hałasu – SMH PLK 2022

W celu zidentyfikowania dominujących źródeł hałasu na terenie województwa wykorzystano statystyczne wskaźniki dotyczące wpływu hałasu na mieszkańców (wprowadzone w czwartej rundzie mapowania), tj.:

- całkowita liczba osób dotkniętych znaczną dokuczliwością hałasu – N_{HA} ,
- całkowita liczba osób dotkniętych znacznymi zaburzeniami snu – N_{HSD} .

Zgodnie z aktualnym stanem wiedzy i badań naukowych, wskaźniki N_{HA} i N_{HSD} mają zastosowanie dla wszystkich źródeł hałasu komunikacyjnego (pochodzącego od dróg, linii kolejowych i tramwajowych oraz lotnisk), podczas gdy wskaźnik N_{IHD} stosuje się wyłącznie w przypadku hałasu drogowego.

W poniższej tabeli (Tabela 4) zestawiono całkowitą liczbę osób dotkniętych szkodliwymi skutkami hałasu, wyrażone wskaźnikami N_{HA} , N_{HSD} w podziale na powiaty.

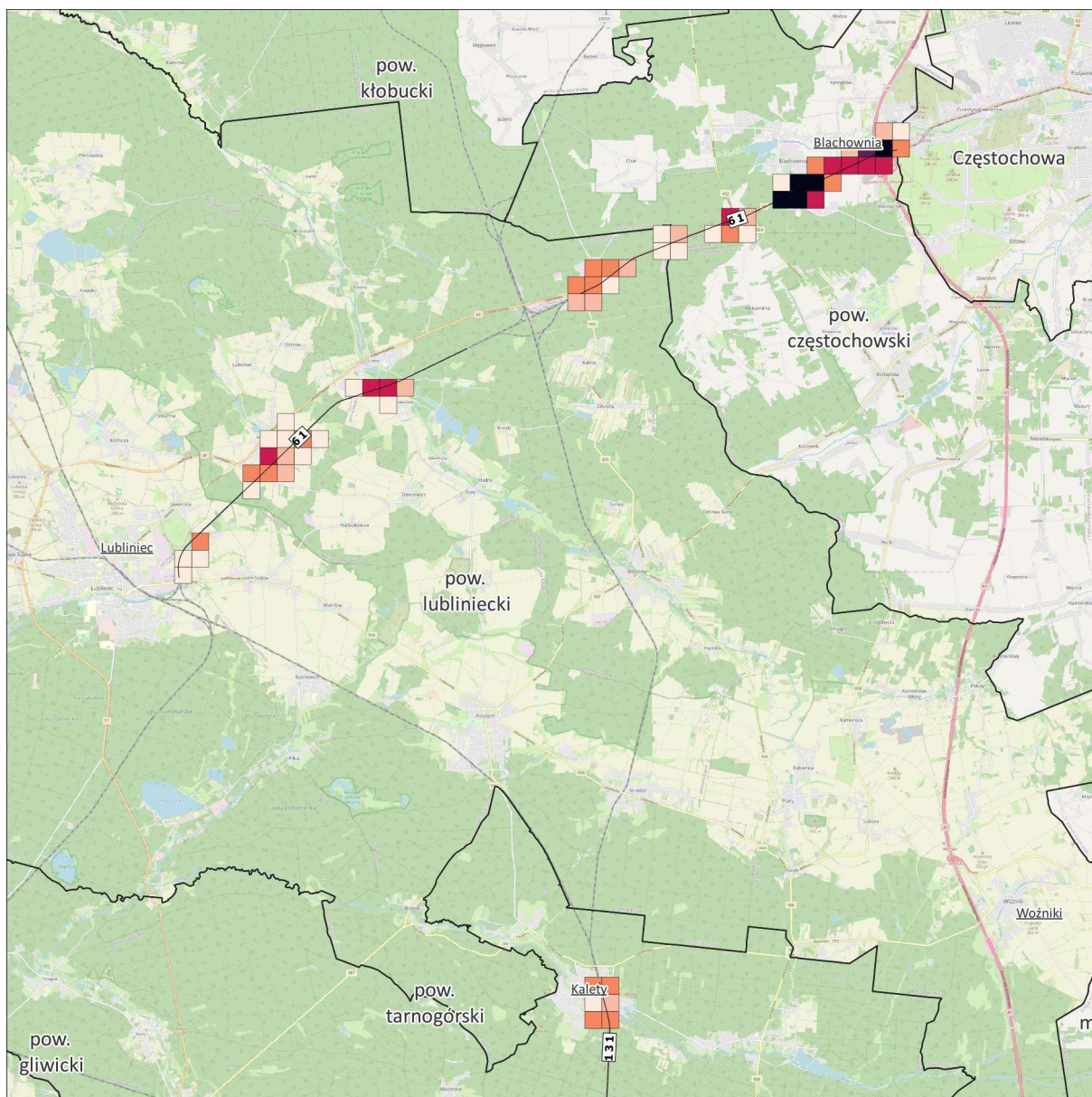
*Tabela 4. Całkowita liczba osób dotkniętych szkodliwymi skutkami hałasu – wskaźniki N_{HA} , N_{HSD}
[źródło: SMH PLK 2022]*

Lp.	Nazwa powiatu	N_{HA}^{SMH} szynowy	N_{HSD}^{SMH} szynowy
1.	zawierciański	75	10
2.	będziński	192	43
3.	częstochoowski	1003	394
4.	lubliniecki	292	84
5.	tarnogórski	1827	742
6.	rybnicki	43	11
7.	bielski	75	22
8.	raciborski	255	81
9.	Mysłowice	563	234
10.	Świętochłowice	419	154
11.	Jaworzno	11	4
12.	pszczyński	649	221
13.	Piekary Śląskie	7	3

W odniesieniu do całego obszaru objętego SMH PLK 2022 i niniejszego Programu na szkodliwe skutki hałasu narażonych jest:

- 5 411 osób na znaczną dokuczliwość hałasu kolejowego N_{HA} ,
- 2 003 osób na znaczne zaburzenia snu spowodowane hałasem kolejowym N_{HSD} .

Mapy przedstawione poniżej (Rysunki 4 - 8) prezentują wartości wskaźnika N_{HA} na obszarach w postaci kwadratów o boku 500 m x 500 m na terenie powiatów województwa śląskiego. Obszar województwa został przedstawiony na pięciu arkuszach. Na każdej z map zaprezentowano wartości wskaźnika N_{HA} , dla terenów w otoczeniu analizowanych linii kolejowych, w podziale na sześć przedziałów wartości.



Wartość wskaźnika N_{HA} :

- 1 - 4
- 5 - 9
- 10 - 24
- 25 - 49
- 50 - 99
- 100 - 300

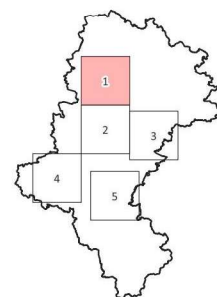
Mapa wskaźnika N_{HA}
– hałas kolejowy

Arkusz 1/5

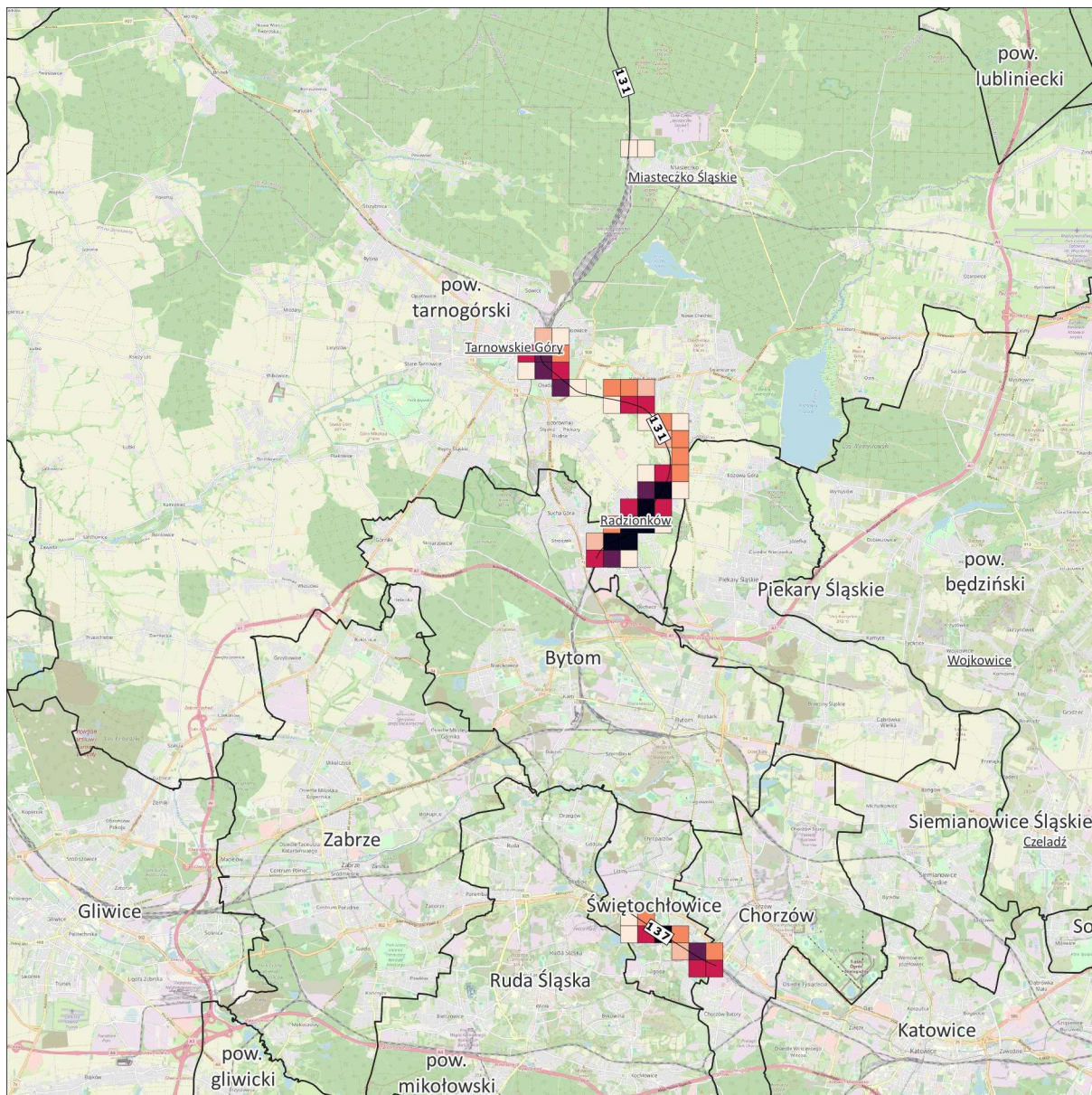
0 2 4 km



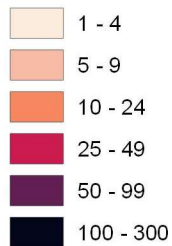
Źródło podkładu: © autorzy OpenStreetMap



Rysunek 4. Wartość wskaźnika N_{HA} , w odniesieniu do hałasu kolejowego na terenie powiatów lublinieckiego, częstochowskiego i tarnogórskiego – arkusz 1/5 [źródło: opracowanie własne]

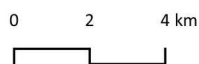


Wartość wskaźnika N_{HA} :

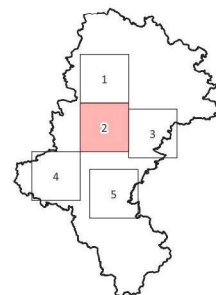


Mapa wskaźnika N_{HA}
– hałas kolejowy

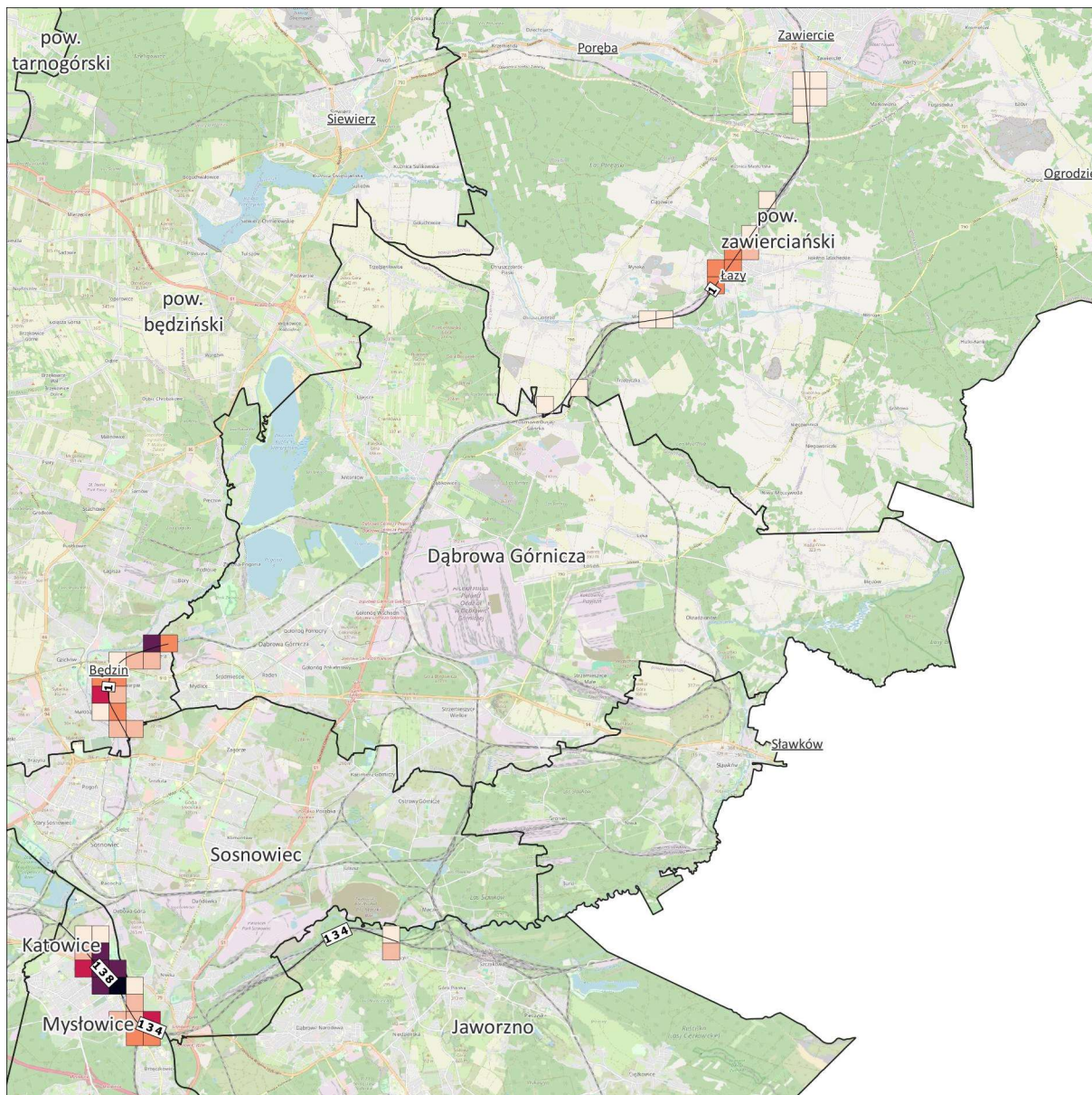
Arkusz 2/5



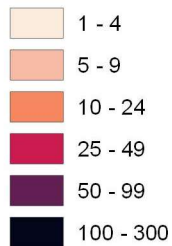
Źródło podkładu: © autorzy OpenStreetMap



Rysunek 5. Wartość wskaźnika N_{HA} , w odniesieniu do hałasu kolejowego na terenie powiatów tarnogórskiego, Piekary Śląskich i Świętochłowice – arkusz 2/5 [źródło: opracowanie własne]

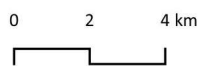


Wartość wskaźnika N_{HA} :

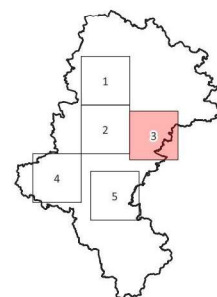


Mapa wskaźnika N_{HA}
– hałas kolejowy

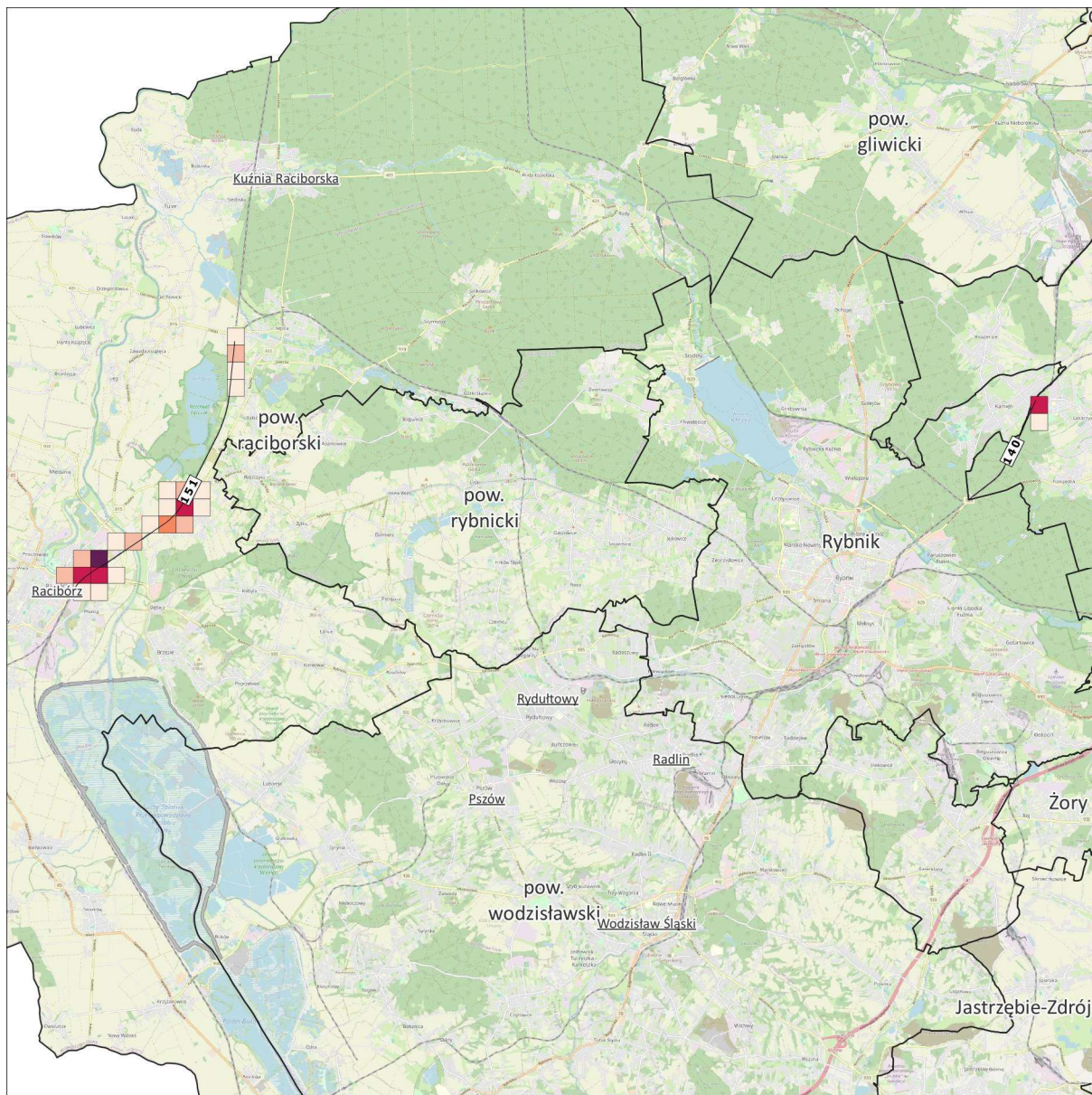
Arkusz 3/5



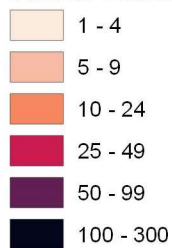
Źródło podkładu: © autorzy OpenStreetMap



Rysunek 6. Wartość wskaźnika N_{HA} , w odniesieniu do hałasu kolejowego na terenie powiatów zawierciańskiego, będzińskiego, Jaworzno i Mysłowice – arkusz 3/5 [źródło: opracowanie własne]

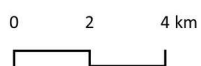


Wartość wskaźnika N_{HA} :

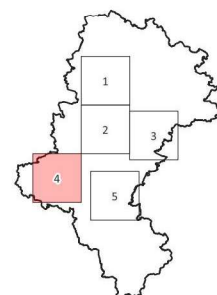


Mapa wskaźnika N_{HA}
– hałas kolejowy

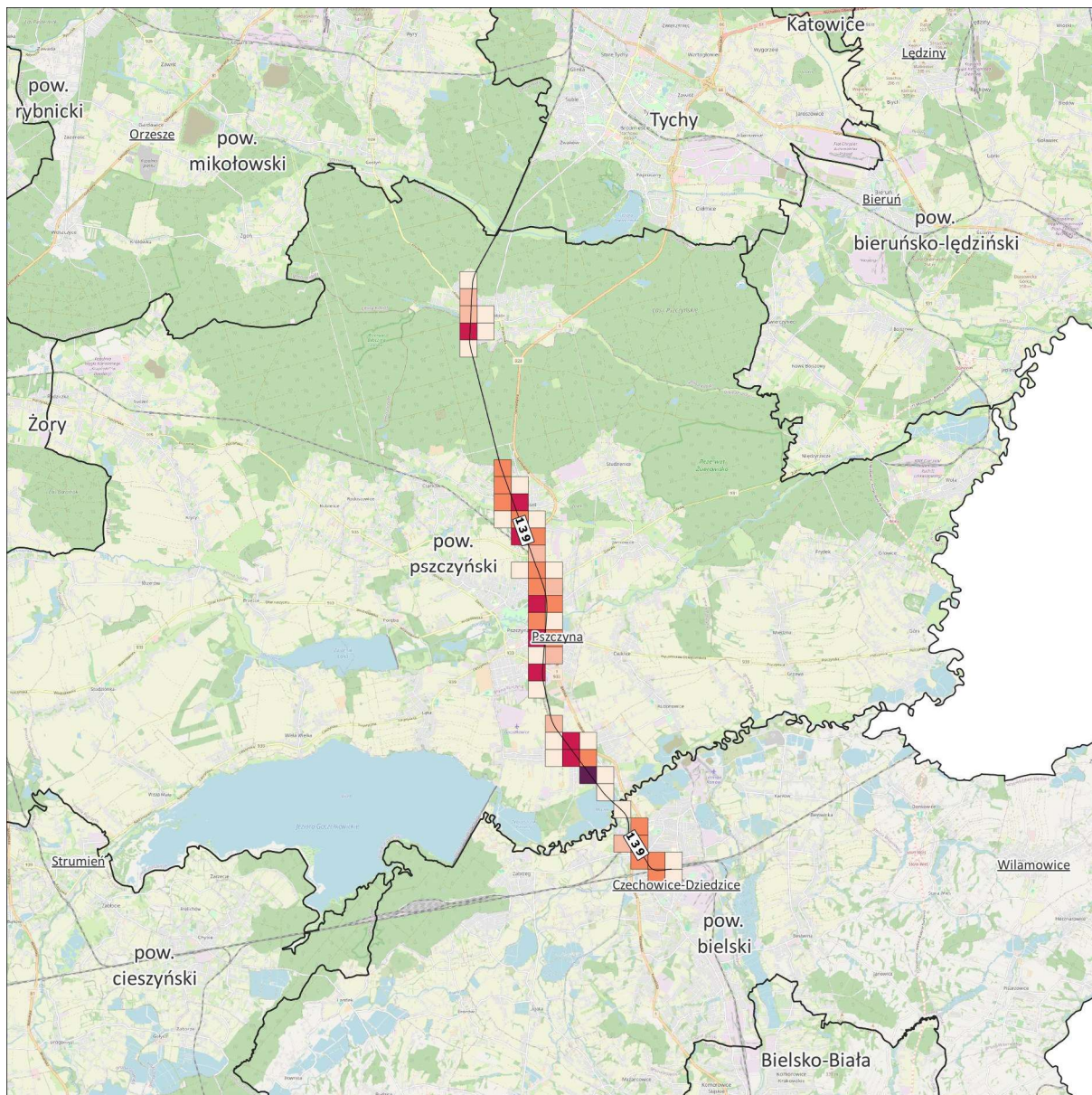
Arkusze 4/5



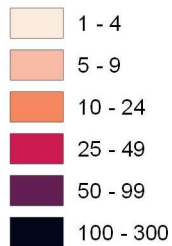
Źródło podkładu: © autorzy OpenStreetMap



Rysunek 7. Wartość wskaźnika N_{HA} , w odniesieniu do hałasu kolejowego na terenie powiatów raciborskiego i rybnickiego – arkusz 4/5
[źródło: opracowanie własne]

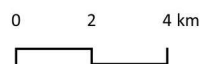


Wartość wskaźnika N_{HA} :

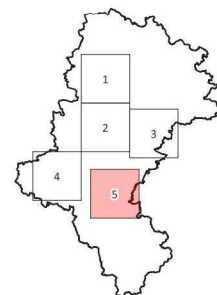


Mapa wskaźnika N_{HA}
– hałas kolejowy

Arkusz 5/5

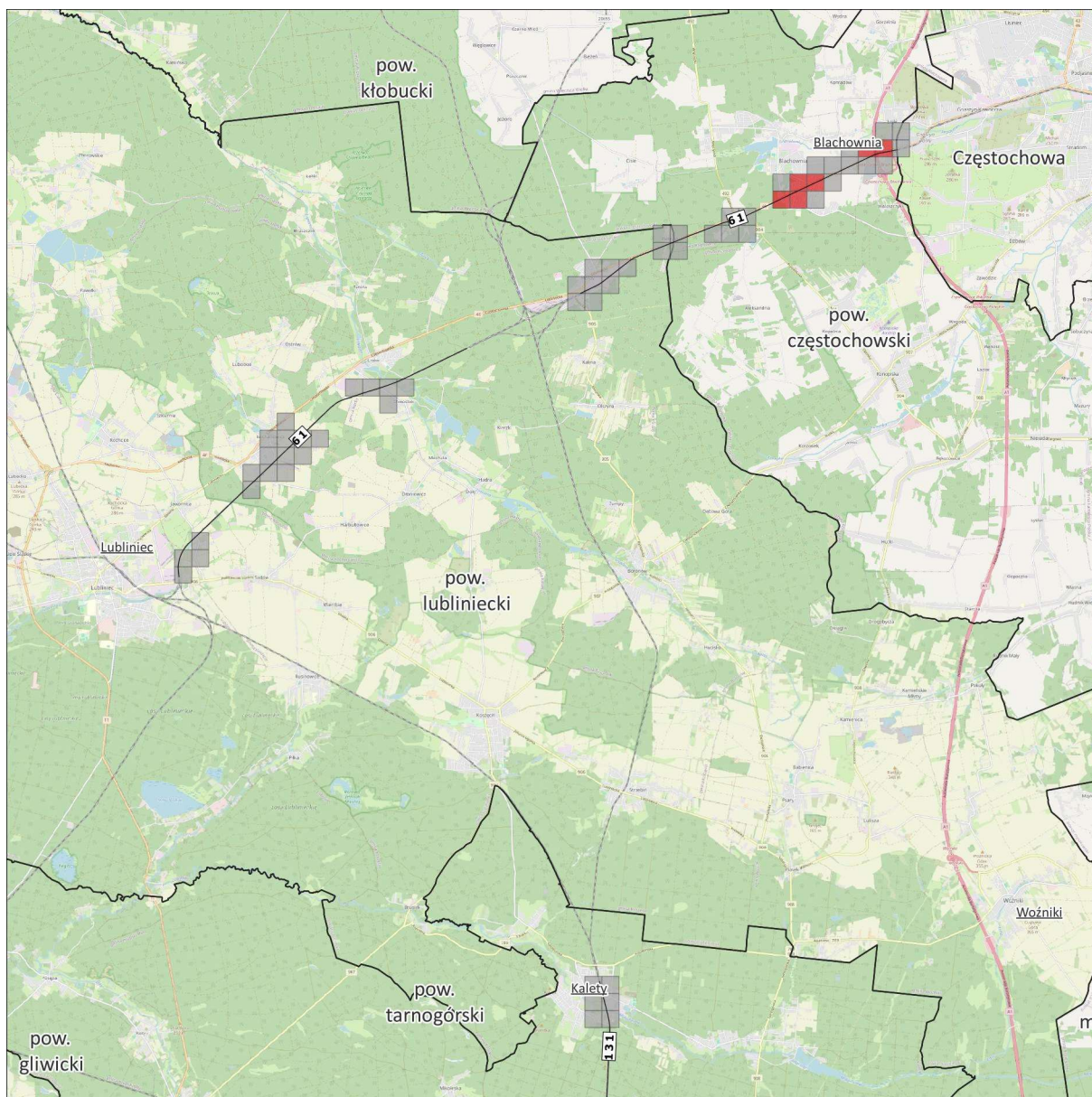


Źródło podkładu: © autorzy OpenStreetMap



Rysunek 8. Wartość wskaźnika N_{HA} , w odniesieniu do hałasu kolejowego na terenie powiatów pszczyńskiego i bielskiego – arkusz 5/5
[źródło: opracowanie własne]

Mapy przedstawione na kolejnych rysunkach (Rysunki 9 - 13) prezentują obszary w postaci kwadratów o boku 500 m x 500 m, na których wystąpiło 10% najwyższych wartości wskaźnika N_{HA} .



- 10% największych wartości wskaźnika N_{HA}
- Pozostałe 90% wartości wskaźnika N_{HA}

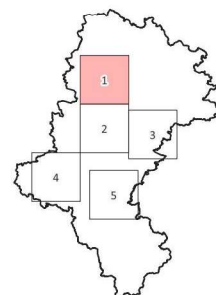
**Mapa wskaźnika N_{HA}
– hałas kolejowy**

Arkusz 1/5

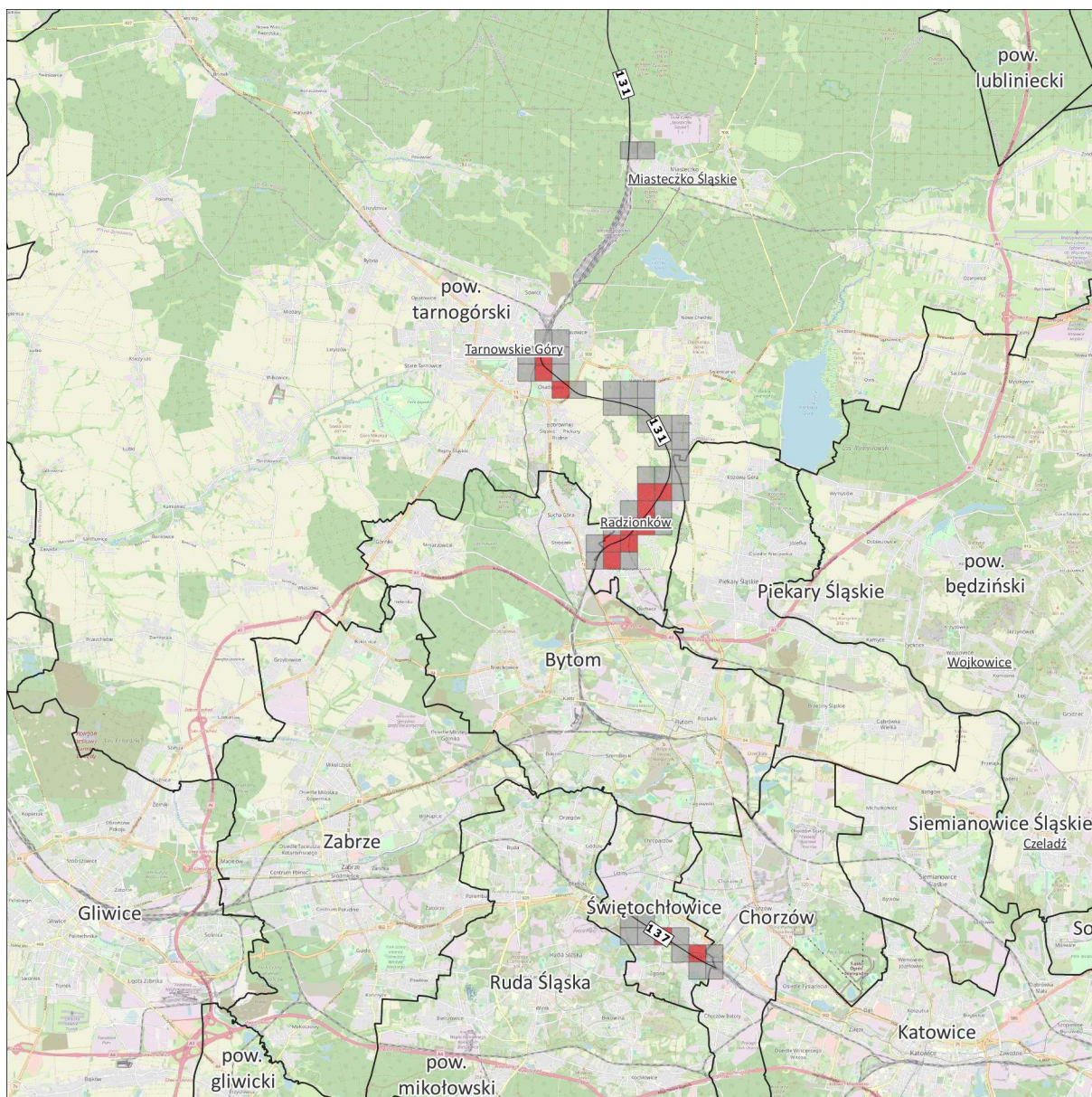
0 2 4 km



Źródło podkladu: © autorzy OpenStreetMap



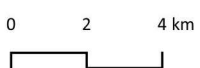
Rysunek 9. Rozkład 10% największej wartości wskaźnika N_{HA} , w odniesieniu do hałasu kolejowego na terenie powiatów lublinieckiego, częstochowskiego i tarnogórskiego – arkusz 1/5 [źródło: opracowanie własne]



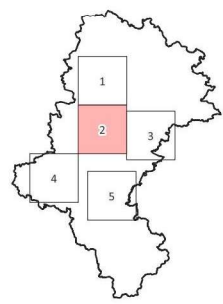
- 10% największych wartości wskaźnika N_{HA}
- Pozostałe 90% wartości wskaźnika N_{HA}

**Mapa wskaźnika N_{HA}
– hałas kolejowy**

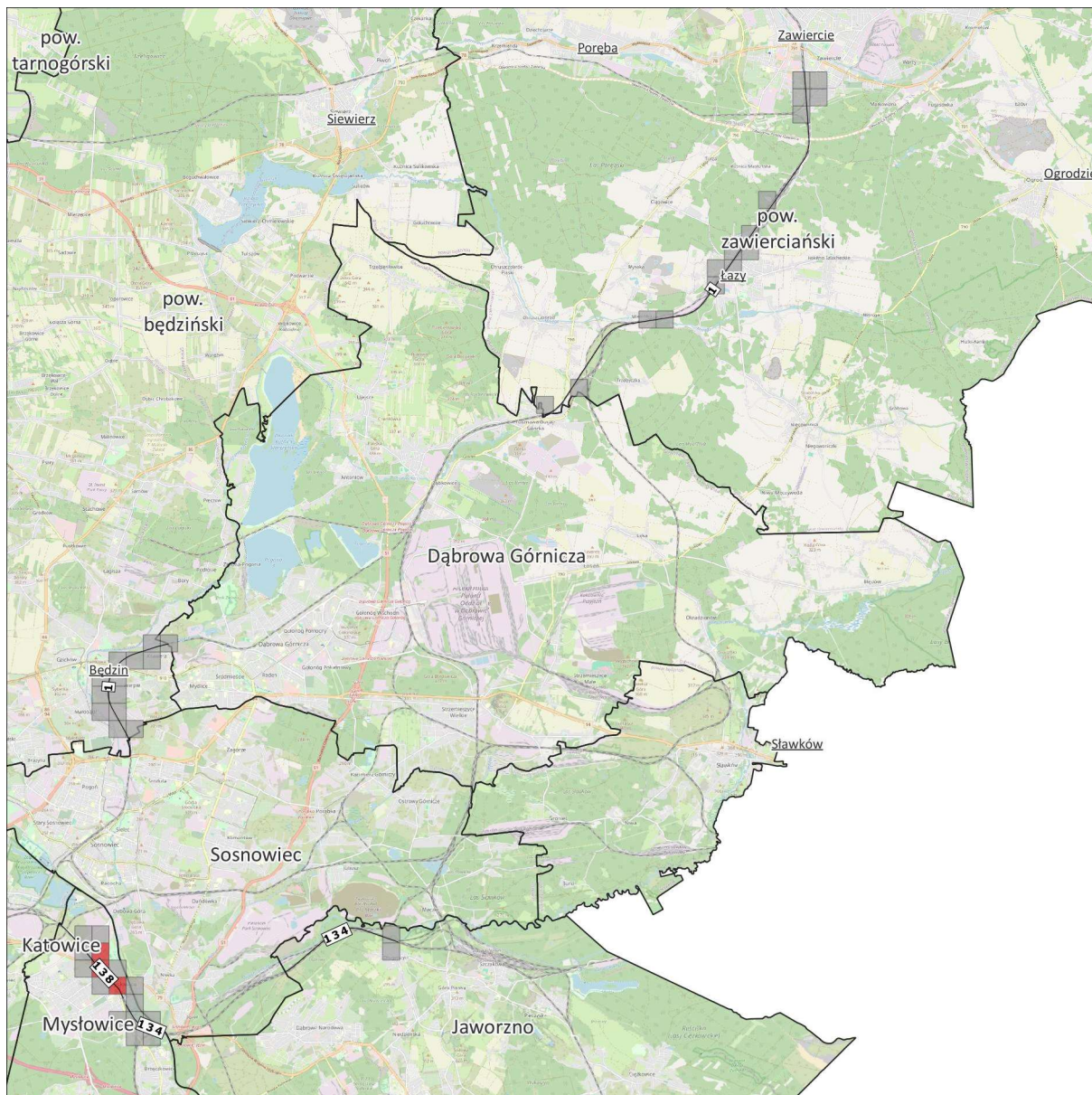
Arkusz 2/5



Źródło podkładu: © autorzy OpenStreetMap



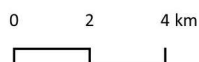
Rysunek 10. Rozkład 10% największej wartości wskaźnika N_{HA} , w odniesieniu do hałasu kolejowego na terenie powiatów tarnogórskiego, Piekary Śląskich i Świętochłowic – arkusz 2/5 [źródło: opracowanie własne]



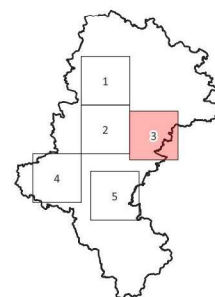
- 10% największych wartości wskaźnika N_{HA}
- Pozostałe 90% wartości wskaźnika N_{HA}

**Mapa wskaźnika N_{HA}
– hałas kolejowy**

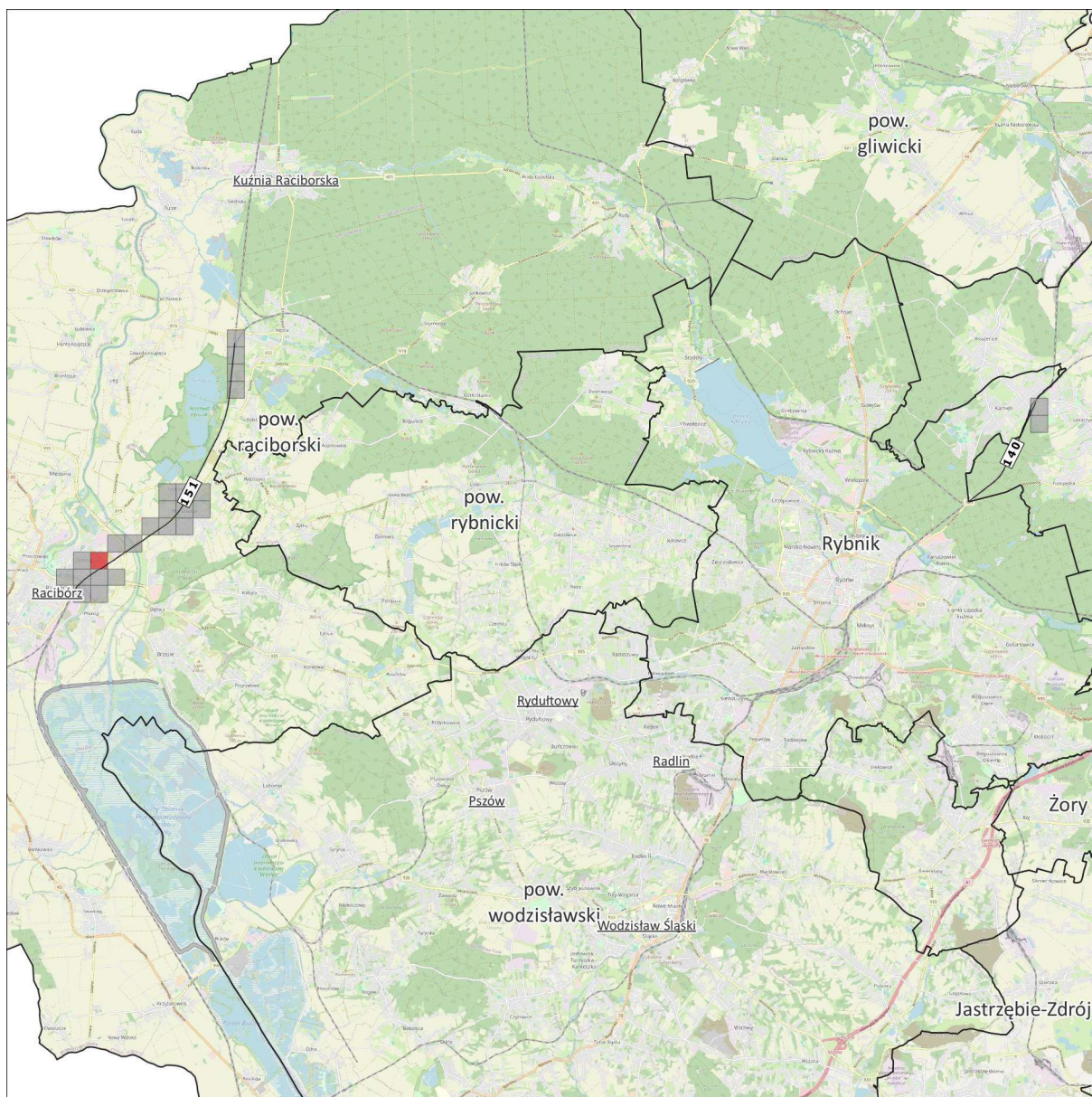
Arkusz 3/5



Źródło podkładu: © autorzy OpenStreetMap



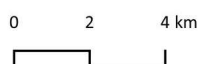
Rysunek 11. Rozkład 10% największej wartości wskaźnika N_{HA} , w odniesieniu do hałasu kolejowego na terenie powiatów zawierciańskiego, będzińskiego, Jaworzna i Mysłowice – arkusz 3/5 [źródło: opracowanie własne]



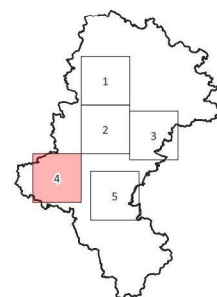
- 10% największych wartości wskaźnika N_{HA}
- Pozostałe 90% wartości wskaźnika N_{HA}

**Mapa wskaźnika N_{HA}
– hałas kolejowy**

Arkusze 4/5



Źródło podkładu: © autorzy OpenStreetMap



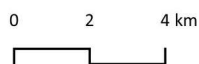
Rysunek 12. Rozkład 10% największej wartości wskaźnika N_{HA} , w odniesieniu do hałasu kolejowego na terenie powiatów raciborskiego i rybnickiego – arkusz 4/5 [źródło: opracowanie własne]



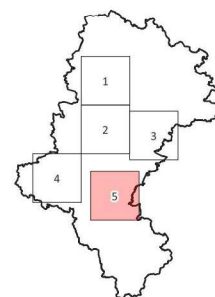
- 10% największych wartości wskaźnika N_{HA}
- Pozostałe 90% wartości wskaźnika N_{HA}

**Mapa wskaźnika N_{HA}
– hałas kolejowy**

Arkusz 5/5



Źródło podkładu: © autorzy OpenStreetMap



Rysunek 13. Rozkład 10% największej wartości wskaźnika N_{HA} , w odniesieniu do hałasu kolejowego na terenie powiatów pszczyńskiego i bielskiego – arkusz 5/5 [źródło: opracowanie własne]

2.3 Identyfikacja obszarów cichych – SMH PLK 2022

W SMH dla głównych linii kolejowych poza granicami miast o liczbie mieszkańców większej niż 100 tysięcy, nie wskazano obszarów, które spełniają kryteria obszarów cichych.

2.4 Propozycje działań w zakresie ochrony środowiska przed hałasem zawarte w SMH PLK 2022

W SMH PLK 2022 wskazano dla całego analizowanego obszaru identyczne działania minimalizujące oddziaływanie akustyczne polegające na redukcji emisji hałasu (działanie u źródła). Działanie to będzie realizowane poprzez modernizację oraz sukcesywną wymianę taboru kolejowego na nowocześniejszy.

2.4.1 Działania planowane do realizacji w ciągu 5 lat, licząc od roku następującego po roku sporządzenia SMH PLK 2022

W poniższej tabeli, zestawiono działania zaproponowane w SMH PLK 2022 w zakresie hałasu kolejowego (Tabela 5) mające przyczynić się do redukcji oddziaływania akustycznego. Działania planowane są do realizacji w ciągu 5 lat, licząc od roku następującego po roku sporządzenia strategicznej mapy hałasu.

Tabela 5. Proponowane działania inwestycyjne w zakresie ograniczenia hałasu kolejowego planowane do realizacji w ciągu 5 lat, ujęte w SMH PLK 2022

[źródło danych: SMH PLK 2022]

Lp.	Nazwa zadania (działanie)	Jednostka odpowiedzialna	Planowana data zakończenia inwestycji	Prognozowane koszty związane z realizacją zadania [PLN]	Czy działanie zostało wprowadzone do POH
1.	Modernizacja eksploatowanego taboru kolejowego: zakup nowych pociągów; modernizacja istniejących składów; wymiana klocków hamulcowych w pociągach towarowych na kompozytowe.	przewoźnicy kolejowi	do 2036 r.	b.d.	Tak, zadanie uwzględnione w dalszej części POH w ramach działań HK01 – HK13.

2.4.2 Działania planowane do realizacji w ciągu 6-10 lat, licząc od roku następującego po roku sporządzenia SMH PLK 2022

W SMH PLK 2022 w zakresie działań długookresowych, planowanych do realizacji w ciągu 6-10 lat spółka PLK wskazała działania polegające na sukcesywnej wymianie i modernizacji taboru poruszającego się po liniach kolejowych. Długofalowość tego działania wynika z przyznania Polsce przez UE okresu przejściowego (do dnia 31 grudnia 2036 r.) na wprowadzenie wewnątrzspółnotowych technicznych specyfikacji interoperacyjności dotyczących m.in. eksploatowanych wagonów towarowych.

3 Ocena realizacji poprzedniego Programu – Program ochrony środowiska przed hałasem dla województwa śląskiego do roku 2023 dla terenów poza aglomeracjami, położonych wzdłuż odcinków dróg o natężeniu ruchu powyżej 3 000 000 pojazdów rocznie i odcinków linii kolejowych o natężeniu ruchu powyżej 30 000 pociągów rocznie

Obowiązującym dotychczas programem ochrony środowiska przed hałasem dla terenów wokół linii kolejowych poza aglomeracjami w województwie śląskim był program przyjęty uchwałą nr VI/12/8/2019 Sejmiku Województwa Śląskiego z dnia 26 sierpnia 2019 r. *Program ochrony środowiska przed hałasem dla województwa śląskiego do roku 2023 dla terenów poza aglomeracjami, położonych wzdłuż odcinków dróg o natężeniu ruchu powyżej 3 000 000 pojazdów rocznie i odcinków linii kolejowych o natężeniu ruchu powyżej 30 000 pociągów rocznie* (zwany dalej POH Śląskie do 2023).

W ramach ww. programu określone zostały działania w perspektywach krótkookresowej i długookresowej, których stan realizacji omówiono poniżej w odniesieniu do informacji zawartych w Sprawozdaniu z realizacji programu.

3.1 Zrealizowane działania krótkookresowe

W poniższej tabeli (Tabela 6) zestawiono działania zrealizowane w zakresie ochrony przed hałasem kolejowym, wskazane w POH Śląskie do 2023.

Tabela 6. Wykaz zrealizowanych działań w zakresie ochrony przed hałasem kolejowym, wskazanych w poprzednim Programie (POH Śląskie do 2023)

[źródło danych: sprawozdanie z realizacji programu]

Lp.	Działania	Jednostka odpowiedzialna
1.	Modernizacja linii kolejowej nr 1 Częstochowa – Zawiercie w ramach zadania „Prace na linii kolejowej nr 1 na odcinku Częstochowa – Zawiercie w ramach projektu POliS 5.2-6” w tym m.in. budowa ekranów akustycznych w km 229,350-247,500 i 247,500-260,400 i 260,400-273,265, kompleksowa przebudowa układów torowych w km 229,447-273,265	PKP PLK S.A.
2.	Prace na linii kolejowej nr 93 Trzebinia – Zebrzydowice na odcinku Oświęcim – Czechowice Dziedzice w ramach projektu POliS 2014-2020 nr 5.1-12 pn.: „Prace na linii kolejowej nr 93 na odcinku Trzebinia – Oświęcim – Czechowice Dziedzice”	PKP PLK S.A.

3.2 Niezrealizowane działania krótkookresowe

W poniższej tabeli (Tabela 7) zestawiono działania niezrealizowane w zakresie ochrony przed hałasem kolejowym, wskazane w POH Śląskie do 2023, wraz z przyczynami braku realizacji oraz oceną, czy powinny być ujęte do realizacji w obecnym Programie.

Tabela 7. Zestawienie niezrealizowanych działań w zakresie ochrony przed hałasem kolejowym, wskazanych w poprzednim Programie (POH Śląskie do 2023)

[źródło danych: sprawozdanie z realizacji programu]

Lp.	Nazwa zadania	Opis stanu realizacji	Konieczność uwzględnienia w aktualnym POH
1.	Rewitalizacja linii kolejowej nr 138 na odcinku Katowice – podg Szabelnia – Mysłówice	Zadanie w trakcie realizacji. Dotychczas zrealizowane zostały etapy I-III studium wykonalności projektu. Planowany termin zakończenia opracowania dokumentacji: 20 września 2024 r.	Tak, inwestycja uwzględniona w dalszej części POH w ramach działania HK08.

3.3 Zrealizowane działania długookresowe

W poniższej tabeli (Tabela 8) zestawiono działania długookresowe zrealizowane w zakresie ochrony przed hałasem kolejowym wskazane w POH Śląskie do 2023.

Tabela 8. Zestawienie zrealizowanych działań naprawczych ujętych w strategii długoterminowej w POH Śląskie do 2023 w odniesieniu do hałasu kolejowego

[źródło: sprawozdanie z realizacji programu]

Lp.	Nazwa zadania	Termin realizacji	Uwagi
1.	Utrzymywanie dobrego stanu torowiska, m.in. szlifowanie i frezowanie szyn, modernizacja torowisk, uzupełnianie podsypki tłuczniowej	2021	Prowadzone przez zarządcę linii kolejowych prace objęły: LK137 na odcinkach B i F; LK149 na odcinkach A i B; LK141 na odcinkach C, D, E, F i G; LK147 na odcinkach C, D, E, F i G.

3.4 Niezrealizowane działania długookresowe

W poniższej tabeli (Tabela 9) zestawiono niezrealizowane, bądź będących w trakcie realizacji, działania długookresowe w zakresie ochrony przed hałasem kolejowym wskazane w POH Śląskie do 2023.

Tabela 9. Zestawienie niezrealizowanych bądź będących w trakcie realizacji, działań naprawczych ujętych w strategii długoterminowej w POH Śląskie do 2023 w odniesieniu do hałasu kolejowego

[źródło: sprawozdanie z realizacji programu]

Lp.	Nazwa zadania	Opis stanu realizacji	Konieczność uwzględnienia w aktualnym POH
1.	Prace na podstawowych ciągach pasażerskich (E30 i E65) na obszarze Śląska, etap I - loty A, A1, B i D: LK139 Tychy – Pszczyna od km 23+547 do km 35+918	W trakcie realizacji.	Tak, inwestycja uwzględniona w dalszej części POH w ramach działania HK12.
2.	Prace na podstawowych ciągach pasażerskich (E30 i E65) na obszarze Śląska, etap I - loty A, A1, B i D: LK139 Pszczyna – Most Wisła od km 35+918 do km 41+590	W trakcie realizacji.	Tak, inwestycja uwzględniona w dalszej części POH w ramach działania HK12.
3.	Prace na podstawowych ciągach pasażerskich (E30 i E65) na obszarze Śląska, etap I - loty A, A1, B i D: LK134 Długoszyń – Jęzor od km 2+852 do km 6+643	Aktualnie trwają prace nad studium wykonalności. Wyniki studium określają zakres przyszłego projektu, jego efekty oraz koszty, a w konsekwencji pozwolą na ocenę zasadności jego realizacji.	Nie, na podstawie analiz rozkładu szkodliwych skutków zdrowotnych ustalono brak konieczności uwzględnienia działania w obecnym POH.

3.5 Zrealizowane działania w zakresie ochrony przed hałasem inne niż wskazane w POH Śląskie do 2023

W poniższej tabeli (Tabela 10) zestawiono działania zrealizowane dla głównych linii kolejowych, inne niż wskazane w POH Śląskie do 2023.

Tabela 10. Zestawienie zrealizowanych działań naprawczych innych niż w POH Śląskie do 2023 – koleje główne [źródło: sprawozdanie z realizacji programu]

Lp.	Nazwa zadania	Termin realizacji
1.	Budowa ekranów akustycznych w ramach przedsięwzięcia: „Realizacja robót budowlanych oraz wykonanie projektu wykonawczego i realizację robót budowlanych na zabudowę urządzeń sterowania ruchem kolejowym, urządzeń kolejowych sieci telekomunikacyjnych wraz ze świadczeniem usług pogwarancyjnych dla tych urządzeń na odcinku podg. Most Wisła – Czechowice-Dziedzice – Zabrzeg”	29.12.2023

4 Analiza materiałów, dokumentów i publikacji wykorzystanych do opracowania Programu

4.1 Polityki, strategie, plany i programy

1) Krajowy Program Kolejowy do 2030 roku

Pierwsze wydanie dokumentu „Krajowy Program Kolejowy do 2023 roku” (zwany dalej KPK) przyjęte zostało uchwałą nr 162/2015 Rady Ministrów z dnia 15 września 2015 r. w sprawie ustanowienia Krajowego Programu Kolejowego do 2023 roku. W dokumencie tym określony został wieloletni plan rozbudowy oraz modernizacji krajowej sieci połączeń kolejowych, wraz z określeniem harmonogramu realizacji kolejnych zamierzeń inwestycyjnych, a także planowanych kosztów ich realizacji oraz źródeł finansowania. Na przestrzeni lat KPK kilkakrotnie był aktualizowany, a ostatnia jego aktualizacja nastąpiła na mocy uchwały nr 144/2023 Rady Ministrów z dnia 16 sierpnia 2023 r. zmieniającej uchwałę w sprawie ustanowienia Krajowego Programu Kolejowego do 2023 roku. Dokument ten stanowi kontynuację strategii rozwoju infrastruktury kolejowej na terenie Rzeczypospolitej Polskiej, której element stanowi wydany wcześniej „Wieloletni Program Inwestycji Kolejowych do roku 2013 z perspektywą do roku 2015”.

Głównym celem wskazanym do osiągnięcia w ramach realizacji KPK jest wzmocnienie roli transportu kolejowego w zintegrowanym systemie transportowym kraju, co miałyby zostać osiągnięte w wyniku realizacji spójnej i nowoczesnej sieci linii kolejowych. Wśród celów szczegółowych, związanych bezpośrednio z ww. celem głównym, wymienione zostały:

- wzmocnienie efektywności transportu kolejowego,
- zwiększenie bezpieczeństwa funkcjonowania transportu kolejowego,
- poprawa jakości w przewozach pasażerskich i towarowych.

Zamierzenia inwestycyjne wskazane do realizacji w ramach KPK zostały podzielone na zadania w ramach listy podstawowej (przewidzianych do realizacji w pierwszej kolejności) oraz rezerwowej (do realizacji w przypadku pojawienia się wolnych środków finansowych). Wśród wymienionych w załączniku 1 do KPK zamierzeń inwestycyjnych wskazanych do realizacji w ramach listy podstawowej występują odcinki linii kolejowych w województwie śląskim, w tym te, które znalazły się w zakresie niniejszego opracowania, m.in.:

- zadanie nr 35 o nazwie „Polepszenie jakości usług przewozowych poprzez poprawę stanu technicznego linii kolejowych nr 1, 130, 160, 186 na odcinku Zawiercie – Dąbrowa Górnicza Ząbkowice – Jaworzno Szczakowa”.

2) Program Uzupelniania Lokalnej i Regionalnej Infrastruktury Kolejowej – Kolej + do 2029 roku.

Program przyjęty przez Radę Ministrów uchwałą Nr 196/2022 z dnia 3 października 2022 r. Głównym celem Programu Kolej + jest uzupełnienie sieci kolejowej o połączenia kolejowe (w tym przygotowanie niezbędnej dokumentacji przedprojektowej i projektowej) w miejscowościach o populacji powyżej 10 tys. osób, które nie posiadają dostępu do kolei pasażerskiej lub towarowej z miastami wojewódzkimi oraz poprawa wewnętrznej spójności komunikacyjnej i społeczno-gospodarczej tych regionów Polski przy wsparciu ze środków publicznych. Ze względu na brak dostępu do kolei wielu miejscowości z populacją powyżej 10 tys. mieszkańców, pogłębiane jest wykluczenie transportowe oraz ich depopulacja. Priorytetem państwa i regionów jest przywracanie i tworzenie konkurencyjnych połączeń kolejowych między ośrodkami i miastami wojewódzkimi. Programem tym na terenie województwa śląskiego objęty jest ciąg Jastrzębie-Zdrój – Katowice.

3) Rządowy Program wsparcia zadań zarządców infrastruktury kolejowej, w tym w zakresie utrzymania i remontów, do 2028 roku

Program „Rządowy program wsparcia zadań zarządców infrastruktury kolejowej, w tym w zakresie utrzymania i remontów, do 2028 roku”, zatwierdzony 7 listopada 2023 r., uchwałą nr 208/2023 Rady Ministrów, ustanawia ramy finansowe oraz warunki realizacji zamierzeń państwa w zakresie zarządzania infrastrukturą kolejową.

Program stanowi kontynuację 5-letniego programu pn. „Rządowy program wsparcia zadań zarządców infrastruktury kolejowej, w tym w zakresie utrzymania i remontów, do 2023 roku”, przyjętego uchwałą nr 7/2018 Rady Ministrów z dnia 16 stycznia 2018 r.

Główne korzyści wynikające z Programu to zapewnienie odpowiedniego poziomu jakości infrastruktury kolejowej, likwidacja zaległości utrzymaniowych, zachowanie sieci linii kolejowych oraz wieloletnie umowy na utrzymanie i remonty linii kolejowych.

Program finansowany jest z środków budżetu państwa i Funduszu Kolejowego. Na jego realizację w latach 2024-2028 ze środków publicznych założono łączny limit w wysokości 49 216,5 mln zł, w tym z budżetu państwa 44 005,4 mln zł.

4) Strategia Zrównoważonego Rozwoju Transportu do 2030 roku (SRT 2030)

Zapisy SRT2030 są spójne z przyjętą przez Zgromadzenie Ogólne Organizacji Narodów Zjednoczonych (ONZ) w 2015 r. „Agendą na Rzecz Zrównoważonego Rozwoju - 2030” i zawartymi w niej 17 Celami Zrównoważonego Rozwoju (SDGs). Głównym celem krajowej polityki transportowej jest zwiększenie dostępności transportowej oraz poprawa bezpieczeństwa uczestników ruchu i efektywności sektora transportowego poprzez utworzenie spójnego, zrównoważonego, innowacyjnego i przyjaznego użytkownikowi systemu transportowego w wymiarze krajowym, europejskim i globalnym. Główny cel SRT2030 odnosi się zarówno do utworzenia zintegrowanego systemu transportowego, m.in. poprzez inwestycje w infrastrukturę transportową, jak i wykreowania sprzyjających warunków dla sprawnego funkcjonowania rynków transportowych i rozwoju efektywnych systemów przewozowych, zapewniających tworzenie połączeń umożliwiających dostawy produktów i surowców dla przedsiębiorstw oraz ułatwiających przemieszczanie się użytkowników infrastruktury.

Realizacja celu głównego w perspektywie do 2030 r. wiąże się z wdrażaniem sześciu kierunków interwencji właściwych dla każdej z gałęzi transportu:

- Kierunek interwencji 1: budowa zintegrowanej, wzajemnie powiązanej sieci transportowej służącej konkurencyjnej gospodarce,
- Kierunek interwencji 2: poprawa sposobu organizacji i zarządzania systemem transportowym;
- Kierunek interwencji 3: zmiany w indywidualnej i zbiorowej mobilności,
- Kierunek interwencji 4: poprawa bezpieczeństwa uczestników ruchu oraz przewożonych towarów,
- Kierunek interwencji 5: ograniczanie negatywnego wpływu transportu na środowisko,
- Kierunek interwencji 6: poprawa efektywności wykorzystania publicznych środków na przedsięwzięcia transportowe.

W kontekście ochrony środowiska polski transport musi sprostać wyzwaniom, takim jak: utrzymujące się przekroczenia norm jakości powietrza oraz hałasu, mające negatywny wpływ na zdrowie ludzi oraz środowisko jako całość.

W powyższym kontekście niezwykle istotne są działania wskazane w SRT2030 w zakresie transportu kolejowego, w tym:

- konsekwentna modernizacja i rewitalizacja istniejących linii kolejowych, w celu zwiększania przepustowości, prędkości i płynności ruchu kolejowego,

- budowa nowych linii kolejowych, w tym linii o parametrach dużych prędkości, których powstanie nastąpi m.in. w powiązaniu z budową Centralnego Portu Komunikacyjnego,
- modernizacja linii kolejowych wewnątrz miast, a tym samym zwiększenie znaczenia kolei w obszarze transportu wewnątrz poszczególnych miast powyżej 100 tys. mieszkańców,
- zwiększenie dostępności kolei w skali lokalnej i regionalnej (program Kolej+).

5) Rozporządzenie Rady Ministrów z dnia 26 stycznia 2021 r. w sprawie wykazu Inwestycji Towarzyszących w zakresie Centralnego Portu Komunikacyjnego

W rozporządzeniu określono zamierzenia inwestycyjne w zakresie rozbudowy infrastruktury kolejowej na terenie całego kraju, których powstanie ma być związane z budową Centralnego Portu Komunikacyjnego (CPK). W rozporządzeniu określono planowany przebieg dwunastu linii kolejowych (z których część zakłada zupełnie nowy przebieg linii kolejowych, zaś inne obejmują swoim zakresem już istniejące trasy), których zbieg planowany jest w miejscu przyszłego portu lotniczego. Spośród wymienionych w rozporządzeniu linii kolejowych na terenie województwa śląskiego inwestycjami objęte zostaną relacje:

- Centralny Port Komunikacyjny – Idzikowice – Węzeł Małopolsko-Śląski / Katowice – Czechowice-Dziedzice – Jastrzębie-Zdrój – granica państwa,
- Katowice – Węzeł Małopolsko-Śląski – Kraków – Szczyrzyc – Nowy Sącz,
- Warszawa – Centralny Port Komunikacyjny – Częstochowa – Opole – Nysa – Kłodzko.

6) Strategia na rzecz Odpowiedzialnego Rozwoju do roku 2020 (z perspektywą do 2030)

Dokument (dalej SOR 2020) stanowi podstawowe opracowanie o charakterze strategicznym w skali całego kraju powiązany z innymi dokumentami strategicznymi o znaczeniu krajowym i międzynarodowym. W SOR 2020 określono główne cele na rzecz zrównoważonego rozwoju społeczno-gospodarczego Polski oraz zidentyfikowano główne wyzwania i zagrożenia stojące na przeszkodzie wypełnienia założeń strategii. Założenia te przedstawiono w perspektywie średnio- oraz długookresowej.

Podstawowe kierunki działań zawarte w SOR 2020 odnoszą się do wszystkich kluczowych obszarów z zakresu funkcjonowania państwa i obejmują:

- konsekwentne zwiększanie zamożności społeczeństwa poprzez wzrost dochodów obywateli, przy jednoczesnym zachowaniu stabilnego rozwoju państwa,
- zbudowanie silnej i innowacyjnej gospodarki Polski, celem zachowania długotrwałego wzrostu gospodarczego oraz zwiększenia jej konkurencyjności,
- zrównoważony rozwój z uwzględnieniem uwarunkowań społecznych i terytorialnych,
- unowocześnienie struktur państwowych i instytucji publicznych, usprawnienie procesów legislacyjnych i administracyjnych.

Jednym z wymienionych działań w kontekście osiągnięcia wyżej wymienionych założeń jest odpowiednie gospodarowanie zasobami środowiska naturalnego oraz dbałość o jego ochronę. W ramach tego zagadnienia wskazuje się zanieczyszczenie hałasem jako jeden z elementów determinujących jakość życia społeczeństwa i podkreśla konieczność podjęcia działań w celu jego ograniczenia.

7) Strategia Rozwoju Województwa Śląskiego „Śląskie 2030”

Strategię Rozwoju Województwa Śląskiego "Śląskie 2030" przyjęto uchwałą Sejmiku Województwa Śląskiego nr VI/24/1/2020 z dnia 19 października 2020 r. Jest ona aktualizacją Strategii Rozwoju Województwa Śląskiego "Śląskie 2020+", uchwalonej przez Sejmik Województwa Śląskiego 1 lipca 2013 roku i stanowi piątą edycję tego kluczowego dokumentu określającego cele rozwoju regionu oraz instrumenty ich realizacji w perspektywie roku 2030.

Przedstawiona w dokumencie wizja rozwoju jest kontynuacją i uszczegółowieniem myśli strategicznej realizowanej już od 2000 roku w kolejnych edycjach Strategii. Natomiast coraz bardziej świadomie podejmuje się w niniejszym dokumencie zagadnienia transformacji regionu uwzględniające poszanowanie środowiska naturalnego – Zielone Śląskie. Zarysowane w dokumencie cele i kierunki wskazują drogę oraz narzędzia pozwalające na istotne zmiany gospodarcze prowadzące do pobudzenia tempa rozwoju gospodarczego regionu w oparciu o dynamicznie rozwijający się sektor przedsiębiorstw innowacyjnych. Strategia "Śląskie 2030" odpowiada również na wyzwania demograficzne stojące przed województwem śląskim oraz związane z poprawą warunków życia w regionie, zarówno dla jego obecnych, jak i przyszłych mieszkańców. W dokumencie wskazuje się jako jedno z głównych wyzwań przeciwdziałanie pogarszaniu się klimatu akustycznego i negatywnym skutkom hałasu na jakość życia i zdrowie mieszkańców województwa.

W strategii zawarto 12 celów operacyjnych, m.in.:

- C.1. Wysoka jakość środowiska – m.in. wsparcie działań na rzecz redukcji hałasu oraz zmniejszenia jego uciążliwości czy podnoszenie świadomości ekologicznej mieszkańców i kształtowanie postaw proekologicznych,
- C.2. Efektywna infrastruktura – m.in. poprawa powiązań transportowych poprzez ich przywrócenie, rozbudowę, modernizację i zarządzanie infrastrukturą wzmacniającą dostępność i spójność regionu w tym w zakresie dróg, linii kolejowych, szlaków wodnych oraz dróg rowerowych, czy wsparcie rozwoju transportu intermodalnego i multimodalnego, w tym rozwój centrów logistycznych o znaczeniu międzynarodowym o wysokiej dostępności transportowej,
- C.3. Atrakcyjne warunki zamieszkania, kompleksowa rewitalizacja, zapobieganie i dostosowanie do zmian klimatu – m.in. poprawa jakości i atrakcyjności przestrzeni publicznych, szczególnie centrów miast oraz osiedli mieszkaniowych i starych dzielnic, wsparcie rozwoju zintegrowanego, zrównoważonego i niskoemisyjnego transportu w miastach i ich obszarach funkcjonalnych oraz obszarach wiejskich, w szczególności transportu zbiorowego, poprawa dostępności transportu zbiorowego na obszarach peryferyjnych i transgranicznych, wsparcie wdrażania koncepcji „smart cities”.

8) Regionalny Plan Transportowy dla Województwa Śląskiego

Regionalny Plan Transportowy (dalej RPT) to jeden z kluczowych dokumentów strategicznych o charakterze branżowym szczebla regionalnego. Wskazuje on na najważniejsze cele, działania oraz przedsięwzięcia, które powinny zostać zrealizowane do roku 2030 oraz 2055, tak, aby możliwe było osiągnięcie przyjętej w Strategii Rozwoju Województwa Śląskiego "Śląskie 2030" wizji rozwoju regionu w obszarze transportu, a także celów klimatycznych UE.

Regionalny Plan Transportowy dla Województwa Śląskiego zawiera dwa cele szczegółowe dotyczące emisji hałasu:

- Cel szczegółowy 1.2: Ograniczenie niekorzystnego wpływu transportu na tereny sąsiadujące z infrastrukturą transportową – zarówno infrastruktura jak i funkcjonowanie transportu mogą mieć niekorzystny wpływ na tereny, na których występują. Hałas, spaliny czy spadek bezpieczeństwa, ale również potrzeba zajęcia terenu pod infrastrukturę transportową są czynnikami pogarszającymi warunki życia i funkcjonowanie środowiska naturalnego.

Jednym z kierunków działań dla celu 1.2 jest redukcja hałasu związanego z transportem poprzez preferowanie środków transportu o niskiej emisji hałasu, odpowiednie kształtowanie sieci transportowej oraz stosowanie urządzeń ochrony przeciwhałasowej:

- Cel szczegółowy 2.5: Minimalizowanie uciążliwości wynikających z funkcjonowania infrastruktury transportowej dla mieszkańców województwa - funkcjonowanie transportu niesie nie tylko korzyści, ale również utrudnienia dla mieszkańców. Emisje zanieczyszczeń i hałasu towarzyszące procesowi transportu, niekorzystnie wpływają na zdrowie, bezpieczeństwo

i samopoczucie mieszkańców terenów przyległych do infrastruktury transportowej. Wysokie koszty systemu transportu stanowią przeszkodę w rekompensacie mieszkańcom tych niedogodności.

Jednym z kierunków działań dla celu 2.5 jest realizacja nowych tras kolejowych, przebiegających przez tereny zabudowane z uwzględnieniem zabezpieczeń akustycznych, takich jak ekrany akustyczne lub zieleń izolacyjna.

Poza inwestycjami rozwijającymi sieć drogową i kolejową w RPT wymienia się także liczne działania organizacyjne oraz infrastrukturalne, w tym m.in.:

- budowa węzłów przesiadkowych będących elementami przebudowy/budowy linii kolejowych i przystanków,
- wzmacnianie powiązań obszarów inwestycyjnych z koleją.

W RPT podkreślono konieczność transformacji transportu z uwzględnieniem rozwoju i upowszechnienia transportu zbiorowego. Zaproponowano także liczne wskaźniki monitorujące realizację tego celu, wśród których wymieniono m.in.:

- wzrost wskaźnika wykorzystania kolei z 4,297 w 2021 r. na 6,446 w 2030 r.,
- spadek średniego wieku floty w Kolejach Śląskich z 8 lat w 2021 r. do 7 lat w 2030 r.,
- wzrost rocznej liczby sprzedawanych biletów wspólnych Kolei Śląskich i Zarządu Transportu Metropolitalnego z 93 611 w 2021 r. do 171 121 w 2030 r.

4.1.1 Inwestycje oraz działania ograniczające emisję hałasu oraz rozprzestrzenianie się hałasu wskazane w przeanalizowanych politykach, strategiach, planach oraz programach

Strategiczne dokumenty opisane w rozdziale 4.1 wskazują, że osiągnięcie celów gospodarczych, komunikacyjnych i środowiskowych na poziomie regionu oraz kraju wymaga intensywnego rozwoju transportu kolejowego, zarówno w odniesieniu do przewozów pasażerskich, jak i towarowych. Wyklucza to możliwość kształtowania klimatu akustycznego wokół linii kolejowych poprzez zmniejszanie natężenia ruchu pociągów, wprowadzanie ograniczeń czasowych (np. w porze nocnej), czy ograniczeń prędkości ruchu pociągów. Dokumenty te jednocześnie wskazują, że rozwój transportu kolejowego powinien odbywać się w sposób zrównoważony z uwzględnieniem aspektów oddziaływania (także akustycznego) na tereny sąsiednie. Wzrost liczby połączeń kolejowych i towarzyszący mu wzrost emisji hałasu powinien być kompensowany przez:

- budowę nowych linii kolejowych poza newralgicznymi obszarami wymagającymi ochrony akustycznej,
- modernizację istniejących linii oraz przywrócenie zamkniętych wraz z dostosowaniem ich do większego ruchu i prędkości pociągów,
- modernizację i wymianę eksploatowanego taboru kolejowego z uwzględnieniem aspektów hałasu,
- uporządkowanie planistyczne sąsiedztwa linii kolejowych oraz terenów zabudowy chronionej przed hałasem.

Zamierzenia inwestycyjne realizowane i planowane przez PKP PLK S.A., wpisujące się w ww. założenia wynikające z dokumentów strategicznych, zestawiono w poniższej tabeli (Tabela 11).

Tabela 11. Działania w zakresie ochrony przed hałasem planowane do podjęcia w zakresie głównych linii kolejowych objętych POH

[źródło danych: PKP PLK S.A.]

Lp.	Nazwa inwestycji	Jednostka odpowiedzialna	Szacunkowy koszt [mln zł]*/ Źródło finansowania	Rok realizacji	Uwagi	Czy działanie zostało wprowadzone do POH
1.	„Prace na ciągu E59 - linia kolejowa nr 151 Kędzierzyn Koźle - Chałupki, wraz ze stacją Kędzierzyn Koźle”	PKP PLK S.A.	2 635,5 CEF	do 2030	W zakresie POH inwestycja obejmuje odcinki LK151 Nędza – Racibórz Markowice oraz Racibórz Markowice – Racibórz	Tak, inwestycja uwzględniona w dalszej części POH w ramach działania HK10.
2.	„Prace na podstawowych ciągach pasażerskich (E30 i E65) na obszarze Śląska, Etap I linia E65 na odcinku Będzin - Katowice Szopienice Płd.”	PKP PLK S.A.	821,0 CEF	b.d.	W zakresie POH inwestycja obejmuje część odcinka LK1 Dąbrowa Górnicza – Sosnowiec Główny	Tak, inwestycja uwzględniona w dalszej części POH w ramach działania HK06.
3.	„Prace na podstawowych ciągach pasażerskich (E30 i E65) na obszarze Śląska, Etap I: linia E65 na odcinku Tychy – Most Wisła”	PKP PLK S.A.	923,7 CEF	b.d.	W zakresie POH inwestycja obejmuje odcinki LK139 Tychy – Pszczyna oraz Pszczyna – Most Wisła	Tak, inwestycja uwzględniona w dalszej części POH w ramach działania HK12.

Lp.	Nazwa inwestycji	Jednostka odpowiedzialna	Szacunkowy koszt [mln zł]*/ Źródło finansowania	Rok realizacji	Uwagi	Czy działanie zostało wprowadzone do POH
4.	„Opracowanie dokumentacji projektowej wraz z pełnieniem nadzoru autorskiego w ramach projektu POIiŚ 5.1-14 pn. „Prace na linii kolejowej C-E65 na odc. Chorzów Batory – Tarnowskie Góry – Karsznice – Inowrocław – Bydgoszcz – Maksymilianowo” dla zadania pn. LOT B – Prace na linii kolejowej 131 na odcinku Nakło Śląskie (km 29,000) – Kalina (km 66,800) oraz zaprojektowanie podstacji trakcyjnych i infrastruktury kolejowej na linii kolejowej 131 i 144”	PKP PLK S.A.	1 814,0 FEnIKS	b.d.	W zakresie POH inwestycja obejmuje odcinki LK131 Nakło Śląskie – Tarnowskie Góry oraz Tarnowskie Góry TGE - Kalety	Tak, inwestycja uwzględniona w dalszej części POH w ramach działania HK03.
5.	„Prace na linii kolejowej C-E65 na odc. Chorzów Batory – Tarnowskie Góry – Karsznice – Inowrocław – Bydgoszcz – Maksymilianowo – faza II”	PKP PLK S.A.	516,6 FEnIKS	do 2029	W zakresie POH inwestycja obejmuje LK131 Nakło Śląskie – Tarnowskie Góry oraz Tarnowskie Góry TGE - Kalety	Tak, inwestycja uwzględniona w dalszej części POH w ramach działania HK03.
6.	„Prace na linii kolejowej C-E65 na odc. Chorzów Batory – Tarnowskie Góry – Karsznice – Inowrocław – Bydgoszcz – Maksymilianowo etap II: odcinek Nakło Śląskie – Kalina”	PKP PLK S.A.	1 939,5 FEnIKS	do 2029	W zakresie POH inwestycja obejmuje LK131 Nakło Śląskie – Tarnowskie Góry oraz Tarnowskie Góry TGE - Kalety	Tak, inwestycja uwzględniona w dalszej części POH w ramach działania HK03.

Lp.	Nazwa inwestycji	Jednostka odpowiedzialna	Szacunkowy koszt [mln zł]*/ Źródło finansowania	Rok realizacji	Uwagi	Czy działanie zostało wprowadzone do POH
7.	„Prace na podstawowych ciągach pasażerskich (E30 i E65) na obszarze Śląska, Etap I: linia E65 na odcinku Będzin – Katowice Szopienice Płd. – Katowice - Katowice Piotrowice”	PKP PLK S.A.	4 213,8 CEF	do 2029	W zakresie POH inwestycja obejmuje odcinek LK1 Dąbrowa Górnicza – Sosnowiec Główny	Tak, inwestycja uwzględniona w dalszej części POH w ramach działania HK06.
8.	„Prace na podstawowych ciągach pasażerskich (E30 i E65) na obszarze Śląska, Etap I: linia E65 na odcinku Tychy - Most Wisła”	PKP PLK S.A.	1 015,9 CEF	do 2029	W zakresie POH inwestycja obejmuje odcinki LK139 Tychy – Pszczyna oraz Pszczyna – Most Wisła	Tak, inwestycja uwzględniona w dalszej części POH w ramach działania HK12.
9.	„Prace na ciągu E59 – linia kolejowa nr 151 Kędzierzyn Koźle - Chałupki, wraz ze stacją Kędzierzyn Koźle”	PKP PLK S.A.	1 082,8 CEF	2030-2034	W zakresie POH inwestycja obejmuje odcinki LK151 Nędza – Racibórz Markowice oraz Racibórz Markowice – Racibórz	Tak, inwestycja uwzględniona w dalszej części POH w ramach działania HK10.

* Wskazane szacunkowe kwoty odnoszą się do całości zamierzenia inwestycyjnego, także w części nieobjętej POH.

4.2 Obowiązujące programy ochrony środowiska, przepisy prawa, w tym prawa miejscowego, mające wpływ na stan akustyczny środowiska

4.2.1 Programy ochrony środowiska

W ramach opracowania przeanalizowano powiatowe i gminne programy ochrony środowiska, które obowiązują na terenie objętym analizą. W przypadku gmin i powiatów, które nie posiadają aktualnych programów ochrony środowiska, przeanalizowano zapisy ostatnich obowiązujących dokumentów ilustrujące dotychczasowy kierunek polityki prowadzonej przez samorządy w zakresie ochrony środowiska. Przeanalizowane dokumenty to:

- Program Ochrony Środowiska dla Powiatu Zawierciańskiego na lata 2020-2023 przyjęty uchwałą nr XIV/157/19 Rady Powiatu Zawierciańskiego z dnia 31 października 2019 r.,
- Program Ochrony Środowiska dla Gminy Łazy na lata 2020-2023 przyjęty uchwałą nr XV/101/2020 Rady Miejskiej w Łazach z dnia 27 maja 2020 r.,
- Program Ochrony Środowiska dla Gminy Zawiercie na lata 2024 - 2027 z perspektywą do roku 2030 przyjęty uchwałą nr XCI/1310/23 Rady Miejskiej W Zawierciu z dnia 29 listopada 2023 r.,
- Program Ochrony Środowiska dla Powiatu Będzińskiego na lata 2021-2024 z perspektywą do roku 2028 przyjęty uchwałą nr XXVI/310/2021 Rady Powiatu Będzińskiego z dnia 21 czerwca 2021 r.,

- Program Ochrony Środowiska dla Miasta Będzina na lata 2021 - 2024 z perspektywą do roku 2030 przyjęty uchwałą nr XXIX/222/2020 Rady Miejskiej Będzina z dnia 16 grudnia 2020 r.,
- Program ochrony środowiska dla powiatu częstochowskiego na lata 2020-2023 z perspektywą na lata 2024-2027 przyjęty uchwałą nr XXII/175/2021 Rady Powiatu Częstochowskiego z dnia 11 lutego 2021 r.,
- Program ochrony środowiska dla Gminy Blachownia na lata 2023-2026 z perspektywą na lata 2027-2030 przyjęty uchwałą nr 330/LXI/2023 Rady Miejskiej w Blachowni z dnia 18 stycznia 2023 r.,
- Program ochrony środowiska dla Gminy Konopiska na lata 2020-2023 z uwzględnieniem perspektywy do roku 2027 przyjęty uchwałą nr 198/XXIII/2020 Rady Gminy Konopiska z dnia 27 października 2020 r.,
- Program Ochrony Środowiska dla Powiatu Lublinieckiego na lata 2019-2022 przyjęty uchwałą nr 110/VII/2019 Rady Powiatu w Lublińcu z dnia 6 listopada 2019 r.,
- Program ochrony środowiska dla gminy Herby na lata 2022-2026 z uwzględnieniem perspektywy do 2030 r. przyjęty uchwałą nr XXXIV/277/22 Rady Gminy Herby z dnia 27 września 2022 r.,
- Program ochrony środowiska dla gminy Kochanowice na lata 2022-2026 z perspektywą do roku 2030 przyjęty uchwałą nr XXXI/282/21 Rady Gminy Kochanowice z dnia 29 grudnia 2021 r.,
- Program Ochrony Środowiska dla Gminy Koszęcin na lata 2023-2026 z perspektywą na lata 2027-2030 przyjęty uchwałą nr 557/L/2022 Rady Gminy Koszęcin z dnia 25 sierpnia 2022 r.,
- Program Ochrony Środowiska dla Gminy Lubliniec na lata 2023-2026 przyjęty uchwałą nr 592/LII/2022 Rady Miejskiej w Lublińcu z dnia 27 października 2022 r.,
- Program Ochrony Środowiska Powiatu Tarnogórskiego na lata 2021-2024 z perspektywą do roku 2029 przyjęty uchwałą nr XXIX/266/2021 Rady Powiatu Tarnogórskiego z dnia 30 marca 2021 r.,
- Program Ochrony Środowiska dla Miasta Kalety na lata 2021-2025 z perspektywą na lata 2026-2030 przyjęty uchwałą nr 275/XXXIII/2022 Rady Miejskiej w Kaletach z dnia 21 lutego 2022 r.,
- Program ochrony środowiska dla Gminy Miasteczko Śląskie do roku 2024 z uwzględnieniem perspektywy do roku 2028 przyjęty uchwałą nr XXIII/258/21 Rady Miejskiej w Miasteczku Śląskim z dnia 22 stycznia 2021 r.,
- Program Ochrony Środowiska dla Gminy Świerklaniec na lata 2018 – 2021 z perspektywą na lata 2022 – 2025 przyjęty uchwałą LII/338/17 Rady Gminy Świerklaniec z dnia 28 grudnia 2017 r.,
- Program ochrony środowiska gminy Tarnowskie Góry do roku 2027 przyjęty uchwałą nr LV/565/2022 Rady Miejskiej w Tarnowskich Górach z dnia 26 października 2022 r.,
- Program ochrony środowiska dla Gminy Radzionków do roku 2025 przyjęty uchwałą nr XLVIII/479/2022 Rady Miasta Radzionków z dnia 24 listopada 2022 r.,
- Programu Ochrony Środowiska Powiatu Rybnickiego na lata 2019-2022 z uwzględnieniem perspektywy na lata 2023-2025 przyjęty uchwałą nr XI/99/19 Rady Powiatu w Rybniku z dnia 17 grudnia 2019 r.,
- Program ochrony środowiska dla Gminy i Miasta Czerwionka–Leszczyny na lata 2018-2021 z perspektywą na lata 2022- 2026 przyjęty uchwałą nr LIV/594/18 Rady Miejskiej w Czerwionce-Leszczynach z dnia 28 września 2018 r.,
- Program ochrony środowiska dla Powiatu Bielskiego na lata 2021-2027 z perspektywą do roku 2030 przyjęty uchwałą nr 35/307/21 Rady Powiatu w Bielsku-Białej z dnia 25 listopada 2021 r.,
- Program ochrony środowiska dla Gminy Czechowice-Dziedzice na lata 2021-2024 z perspektywą do roku 2028 przyjęty uchwałą XL/467/21 Rady Miejskiej w Czechowicach-Dziedzicach z dnia 31 sierpnia 2021 r.,

- Program Ochrony Środowiska dla Powiatu Raciborskiego na lata 2021-2024, z perspektywą na lata 2025-2028 przyjęty uchwałą nr XXXIV/267/2021 Rady Powiatu Raciborskiego z dnia 30 listopada 2021 r.,
- Program Ochrony Środowiska dla Gminy Nędza na lata 2022-2025 z perspektywą na lata 2026-2029 przyjęty uchwałą nr LIX-368-2022 Rady Gminy Nędza z dnia 26 kwietnia 2022 r.,
- Program ochrony środowiska dla Gminy Racibórz na lata 2020-2023 wraz z perspektywą do 2027 roku przyjęty uchwałą nr XXIII/318/2020 Rady Miasta Racibórz z dnia 30 września 2020 r.,
- Program Ochrony Środowiska dla Miasta Mysłowice na lata 2022-2025 z perspektywą do 2029 r. przyjęty uchwałą nr LVI/871/22 Rady Miasta Mysłowice z dnia 30 czerwca 2022 r.,
- Program Ochrony Środowiska dla miasta Świętochłowice na lata 2019-2022 z perspektywą do roku 2026 przyjęty uchwałą nr XIV/103/19 Rady Miejskiej w Świętochłowicach z dnia 30 maja 2019 r.,
- Program ochrony środowiska dla Jaworzna - miasta na prawach powiatu na lata 2022-2025 z uwzględnieniem perspektyw na lata 2026 – 2029 przyjęty uchwałą nr XXXVIII/509/2021 Rady Miejskiej w Jaworznie z dnia 21 grudnia 2021 r.,
- Program ochrony środowiska dla Powiatu Pszczyńskiego na lata 2023-2026 z perspektywą do roku 2030 przyjęty uchwałą nr LVIII/459/23 Rady Powiatu Pszczyńskiego z dnia 30 sierpnia 2023 r.,
- Program ochrony środowiska dla Gminy Goczałkowice-Zdrój na lata 2023-2027 przyjęty uchwałą nr LVII/402/2023 Rady Gminy Goczałkowice-Zdrój z dnia 28 listopada 2023 r.,
- Program Ochrony Środowiska dla Gminy Kobiór na lata 2022÷2025 z uwzględnieniem perspektywy lat 2026÷2029 przyjęty uchwałą nr RG.0007.266.2021 Rady Gminy Kobiór z dnia 30 grudnia 2021 r.,
- Program Ochrony Środowiska dla gminy Pszczyna na lata 2020-2023 z perspektywą na lata 2024-2027 przyjęty uchwałą nr XV/228/19 Rady Miejskiej W Pszczynie z dnia 19 grudnia 2019 r.,
- Program ochrony środowiska dla Miasta Piekary Śląskie na lata 2021-2024 z uwzględnieniem perspektywy do roku 2028 przyjęty uchwałą nr XXXIII/381/21 Rady Miasta Piekary Śląskie z dnia 25 marca 2021 r.

W powyższych programach ochrony środowiska zawarto informacje o stanie klimatu akustycznego na danym obszarze oraz określano cel, czyli zmniejszenie narażenia mieszkańców na ponadnormatywne poziomy hałas. Do jego realizacji wyznaczono zadania, wśród których najważniejsze to:

- ograniczenie hałasu kolejowego poprzez modernizację linii kolejowych i eksploatowanego taboru kolejowego oraz działania zawarte w POH Śląskie do 2023,
- stosowanie zabezpieczeń akustycznych na wymagających tego odcinkach linii kolejowych,
- rewitalizacja linii kolejowych nr 93, nr 139, nr 150, nr 693,
- modernizacja linii kolejowej E30, odcinek Zabrze – Katowice – Kraków, etap IIb,
- uwzględnianie oddziaływania akustycznego w miejscowych planach zagospodarowania przestrzennego, zwłaszcza w odniesieniu do lokalizacji nowego budownictwa mieszkaniowego w sąsiedztwie już istniejących tras komunikacyjnych,
- ochrona obszarów o korzystnym klimacie akustycznym poprzez uwzględnianie ich w miejscowych planach zagospodarowania przestrzennego.

4.2.2 Prawomocne decyzje określające warunki korzystania ze środowiska

Dla linii kolejowych w zakresie niniejszego POH wydana została decyzja nr 3019/OE/2022 Marszałka Województwa Śląskiego z dnia 6 września 2022 r. zobowiązująca PKP PLK S.A. do ograniczenia negatywnego oddziaływania na środowisko, poprzez obniżenie hałasu przenikającego do środowiska z linii kolejowej nr 139 Katowice-Zwardoń (km 34+730) oraz linii kolejowej nr 148 Pszczyna – Rybnik (km 1+200) w miejscowości Pszczyna, poprzez:

Etap I:

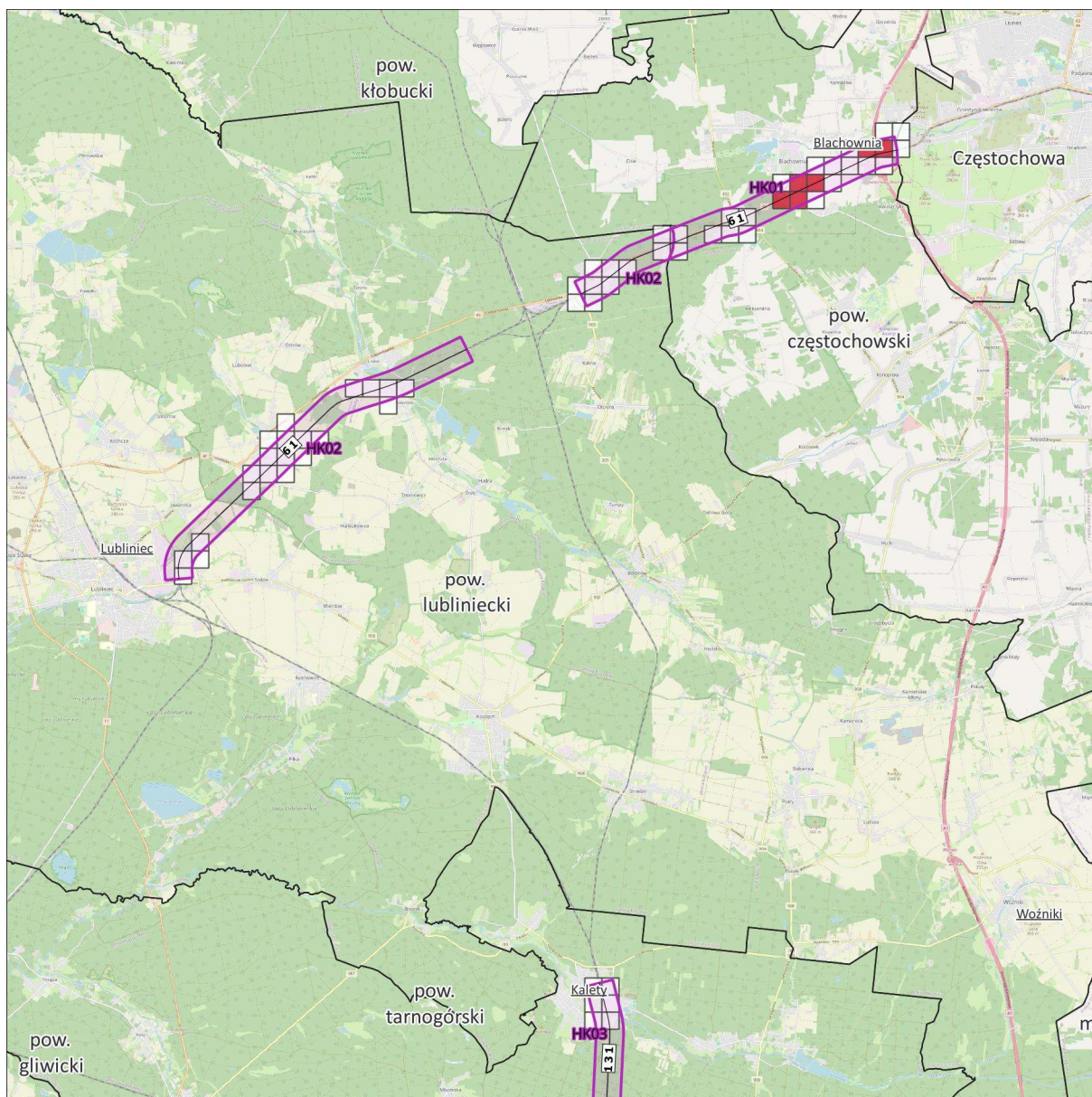
- a) budowę ekranów akustycznych w lokalizacjach linii kolejowej nr 139:
 - od km 29,88 do km 29,98 strona prawa,
 - od km 39,09 do km 40,08 strona prawa,
 - od km 39,06 do km 39,23 strona lewa,
 - od km 39,64 do km 40,18 strona lewaw terminie do 31 grudnia 2027 r.
- b) budowę tłumików torowych w lokalizacji linii kolejowej nr 139:
 - od km 33,17 do km 33,27,
 - od km 33,54 do km 33,71,
 - od km 34,07 do km 34,25,
 - od km 38,23 do km 38,50w terminie do 31 grudnia 2027 r.

Etap II – po zrealizowaniu zadań w kierunku ograniczenia nadmiernego hałasu (etap I), wykonanie i przedłożenie wyników pomiarów hałasu przenikającego do środowiska w rejonie zabudowy mieszkaniowej przy ul. Maków w Pszczynie – w terminie do 31 marca 2028 r.

5 Działania w zakresie ochrony środowiska przed hałasem – Program ochrony środowiska przed hałasem dla województwa śląskiego

W POH wskazano działania dla głównych linii kolejowych na terenie województwa śląskiego w zakresie ochrony przed hałasem. Na poniższych mapach (Rysunki 14 - 18) przedstawiono przybliżoną lokalizację planowanych działań na terenie województwa, na tle 10% największych wartości wskaźnika N_{HA} . Obszar województwa został przedstawiony na 5 arkuszach. Na każdej z map zaprezentowano przybliżoną lokalizację planowanych działań w otoczeniu analizowanych linii kolejowych.

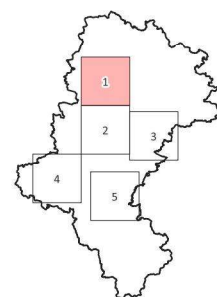
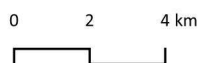
Szczegółowe dane na temat planowanych działań zawarto w rozdziale 5.1.



- 10% największych wartości wskaźnika N_{HA}
- Pozostałe 90% wartości wskaźnika N_{HA}
- Przybliżona lokalizacja działań**
- planowanych do podjęcia w ciągu 5 lat

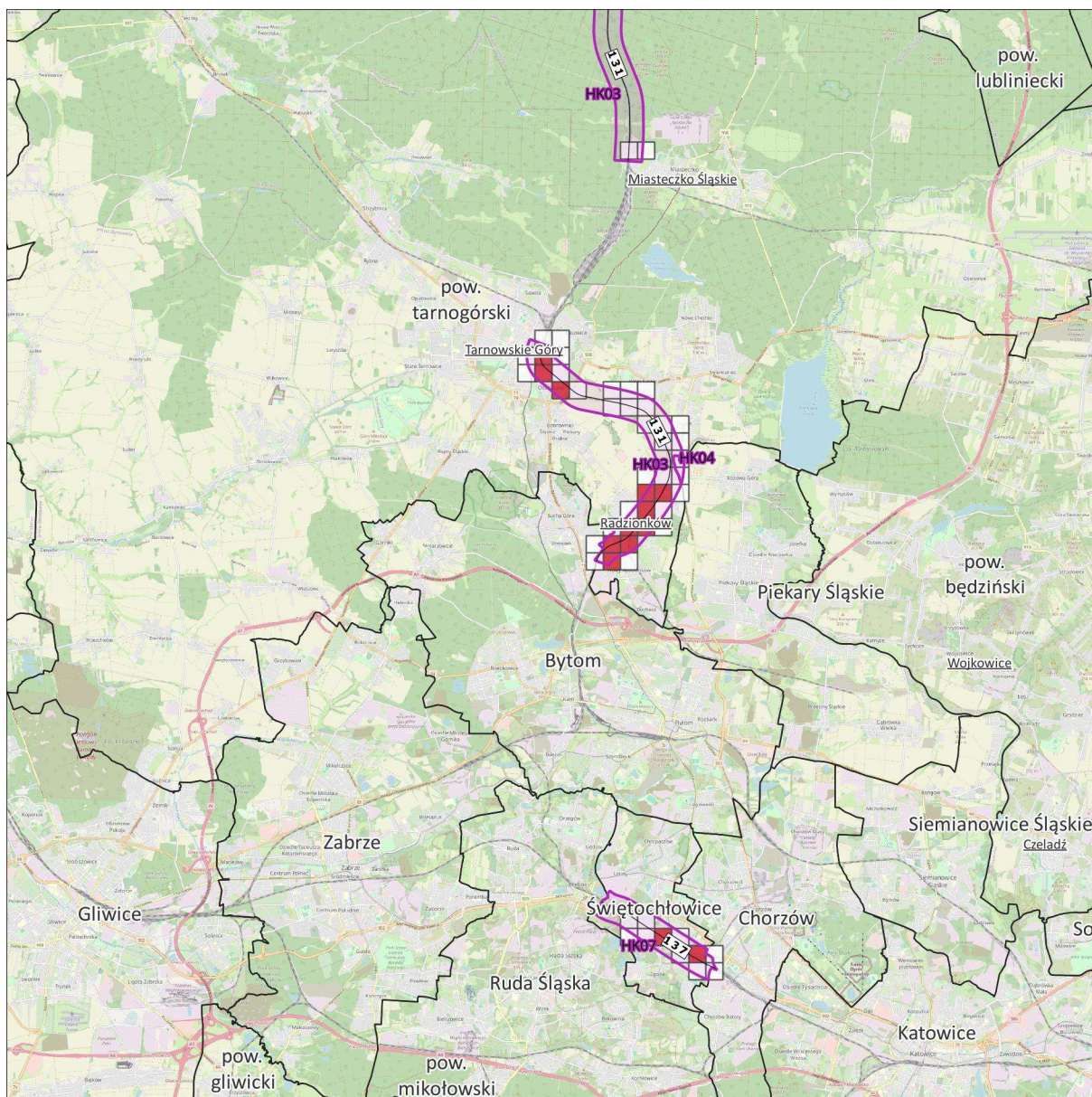
Mapa lokalizacji działań – hałas kolejowy

Arkusz 1/5



Źródło podkładu: © autorzy OpenStreetMap

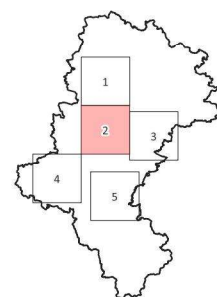
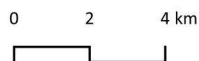
Rysunek 14. Przybliżona lokalizacja planowanych działań w zakresie ograniczania hałasu kolejowego na terenie powiatów lublińskiego, częstochowskiego i tarnobrzęskiego – arkusz 1/5 [źródło: opracowanie własne]



- 10% największych wartości wskaźnika N_{HA}
- Pozostałe 90% wartości wskaźnika N_{HA}
- Przybliżona lokalizacja działań**
- planowanych do podjęcia w ciągu 5 lat

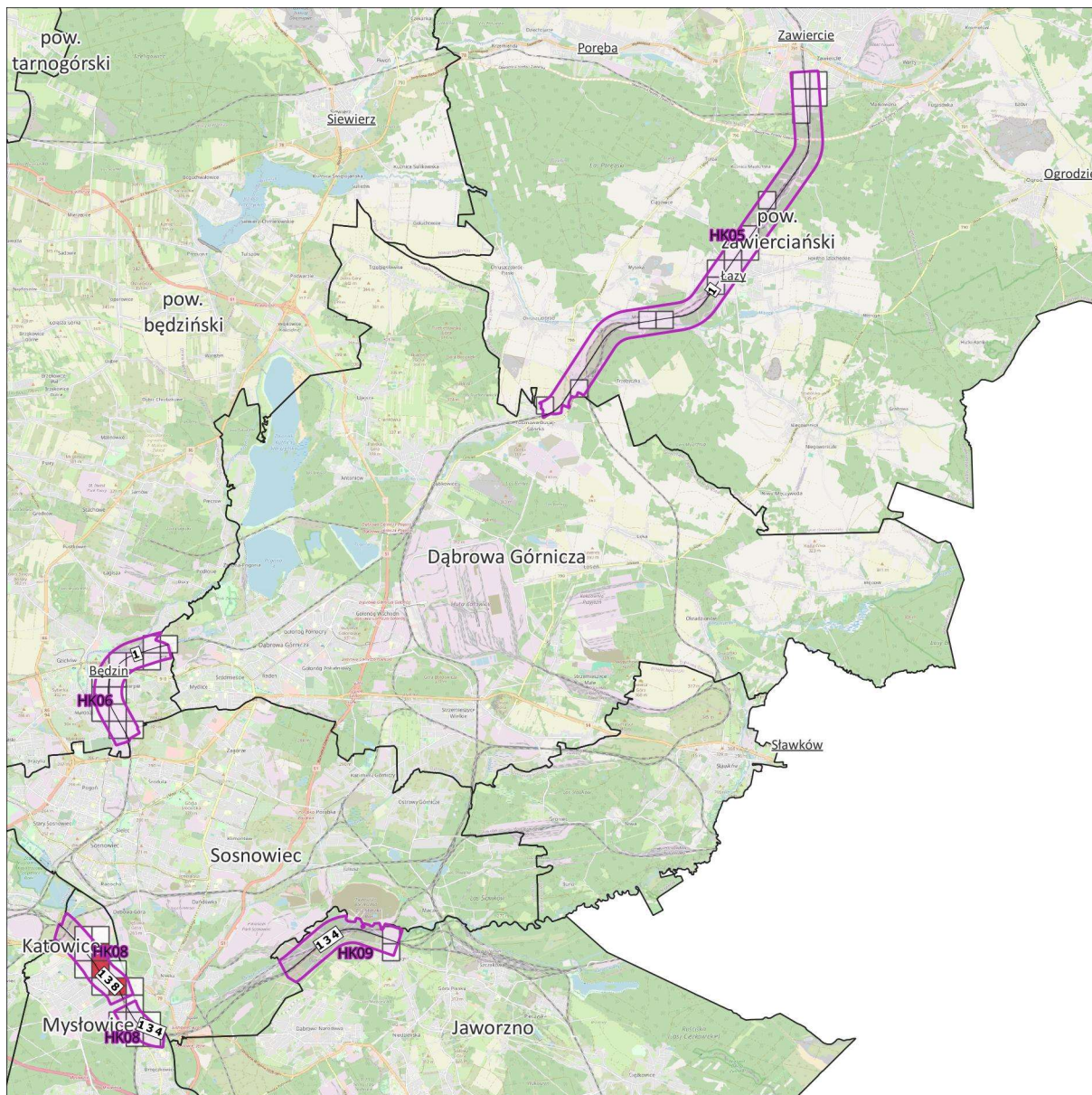
Mapa lokalizacji działań – hałas kolejowy

Arkusz 2/5



Źródło podkładu: © autorzy OpenStreetMap

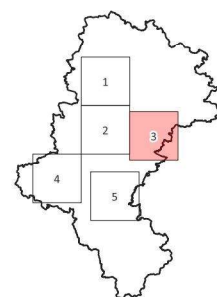
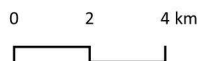
Rysunek 15. Przybliżona lokalizacja planowanych działań w zakresie ograniczania hałasu kolejowego na terenie powiatów tarnogórskiego, Piekary Śląskich i Świętochłowic – arkusz 2/5 [źródło: opracowanie własne]



- 10% największych wartości wskaźnika N_{HA}
- Pozostałe 90% wartości wskaźnika N_{HA}
- Przybliżona lokalizacja działań**
- planowanych do podjęcia w ciągu 5 lat

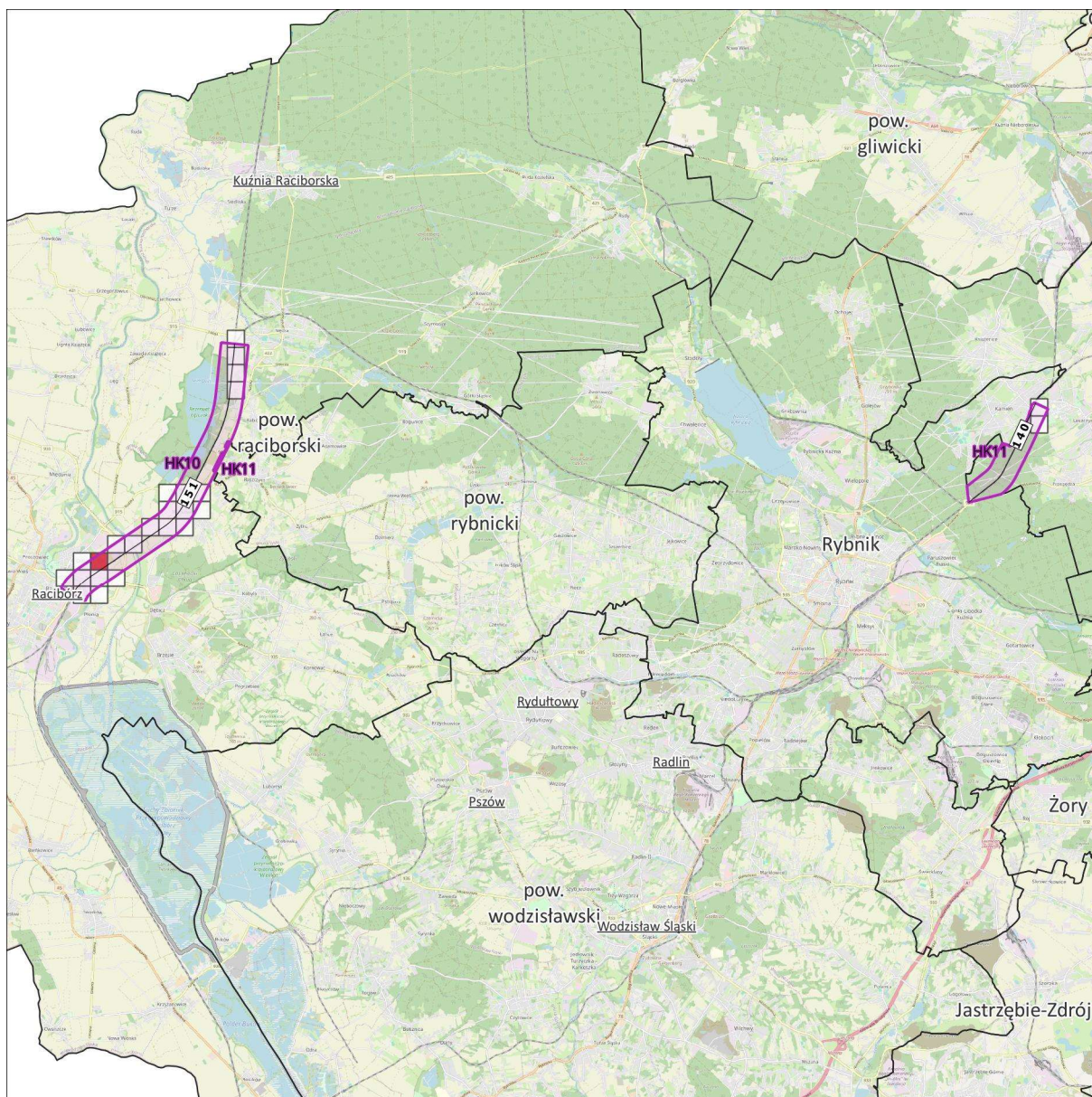
Mapa lokalizacji działań – hałas kolejowy

Arkusz 3/5



Źródło podkładu: © autorzy OpenStreetMap

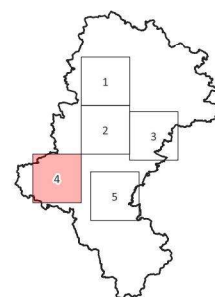
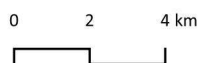
Rysunek 16. Przybliżona lokalizacja planowanych działań w zakresie ograniczania hałasu kolejowego na terenie powiatów zawierciańskiego, będzińskiego, Jaworzno i Mysłówice – arkusz 3/5 [źródło: opracowanie własne]



- 10% największych wartości wskaźnika N_{HA}
- Pozostałe 90% wartości wskaźnika N_{HA}
- Przybliżona lokalizacja działań**
- planowanych do podjęcia w ciągu 5 lat

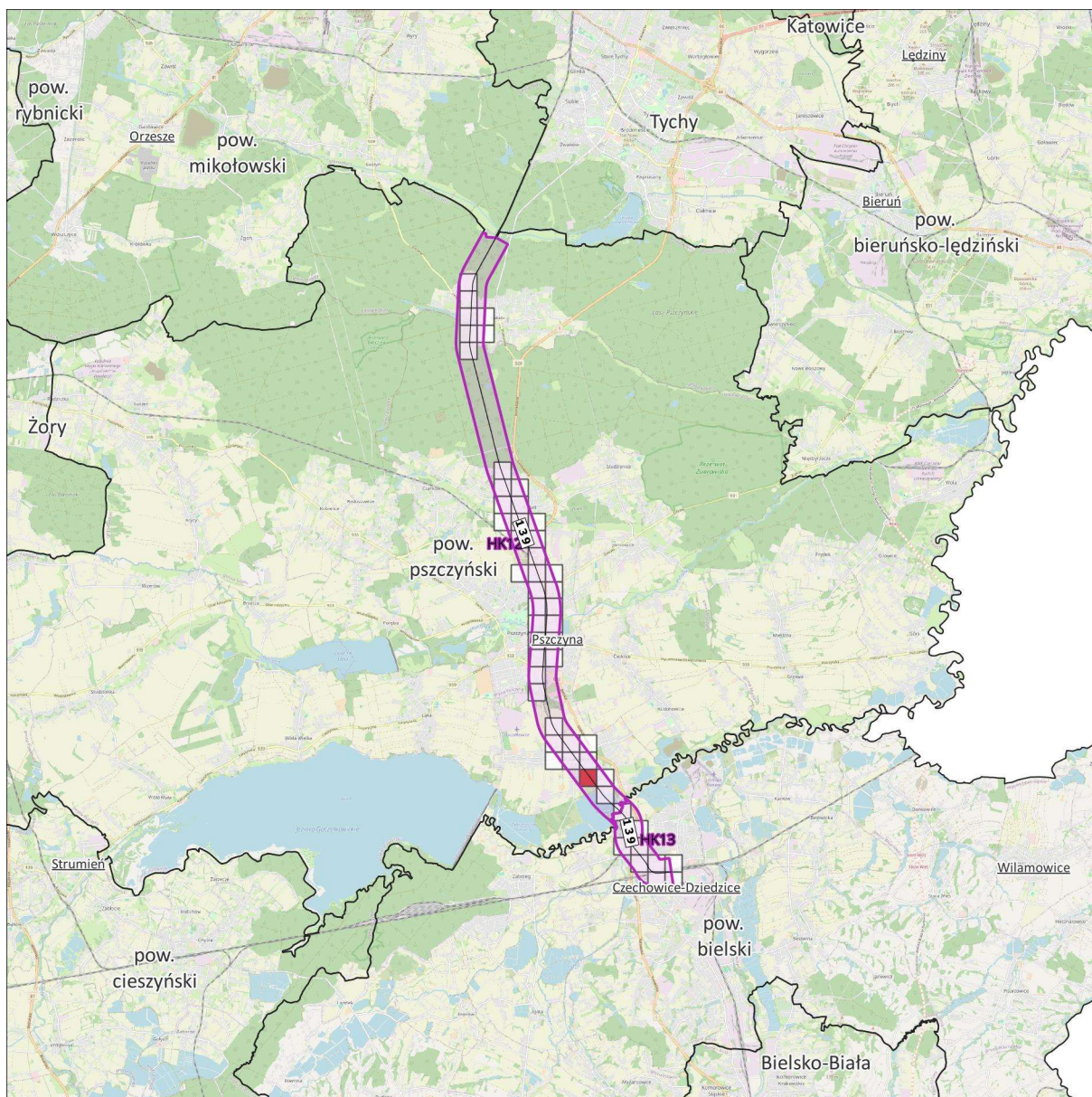
Mapa lokalizacji działań – hałas kolejowy

Arkusz 4/5



Źródło podkładu: © autorzy OpenStreetMap

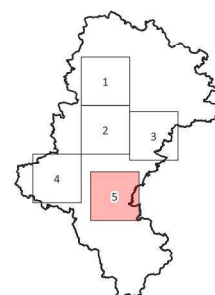
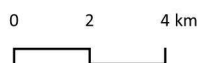
Rysunek 17. Przybliżona lokalizacja planowanych działań w zakresie ograniczania hałasu kolejowego na terenie powiatów raciborskiego i rybnickiego – arkusz 4/5 [źródło: opracowanie własne]



- 10% największych wartości wskaźnika N_{HA}
- Pozostałe 90% wartości wskaźnika N_{HA}
- Przybliżona lokalizacja działań**
- planowanych do podjęcia w ciągu 5 lat

Mapa lokalizacji działań – hałas kolejowy

Arkusz 5/5



Źródło podkładu: © autorzy OpenStreetMap

Rysunek 18. Przybliżona lokalizacja planowanych działań w zakresie ograniczania hałasu kolejowego na terenie powiatów pszczyńskiego i bielskiego – arkusz 5/5 [źródło: opracowanie własne]

5.1 Działania planowane do podjęcia w ciągu 5 lat od roku uchwalenia POH

W poniższej tabeli (Tabela 12) zestawiono działania, w zakresie hałasu kolejowego, planowane do podjęcia w ciągu 5 lat, licząc od roku uchwalenia POH, tj. do roku 2029. Przybliżoną lokalizację działań przedstawiono na mapach w rozdziale 5. Działania określono na podstawie SMH PKP PLK 2022 oraz informacji od zarządcy infrastruktury kolejowej.

Tabela 12. Działania planowane do podjęcia w ciągu 5 lat, licząc od roku uchwalenia POH

[źródło: opracowanie własne]

Lp.	KOD w opracowaniu	Działania	Oznaczenie działania z katalogu (TOM I, pkt 5)	Podmiot lub organ odpowiedzialny za realizację
1.	HK01	LK61 – powiat częstochowski: wymiana taboru kolejowego na niskoemisyjny, modernizacja eksploatowanego taboru towarowego, szlifowanie szyn według planów zarządzającego, okresowa kontrola stanu technicznego nawierzchni szynowej i utrzymanie jej we właściwej kondycji, modernizacja torowisk, uporządkowanie planistyczne sąsiedztwa linii kolejowych oraz terenów zabudowy chronionej przed hałasem	S.5 S.2, S.3 S.1 S.1 S.1 S.18, S.19, S.20	przewoźnicy kolejowi, PKP PLK S.A., Rada Miasta/ Rada Gminy/ wojewoda/zarząd województwa
2.	HK02	LK61 – powiat lubliniecki: wymiana taboru kolejowego na niskoemisyjny, modernizacja eksploatowanego taboru towarowego, szlifowanie szyn według planów zarządzającego, okresowa kontrola stanu technicznego nawierzchni szynowej i utrzymanie jej we właściwej kondycji, modernizacja torowisk, uporządkowanie planistyczne sąsiedztwa linii kolejowych oraz terenów zabudowy chronionej przed hałasem	S.5 S.2, S.3 S.1 S.1 S.1 S.18, S.19, S.20	przewoźnicy kolejowi, PKP PLK S.A., Rada Miasta/ Rada Gminy/ wojewoda/zarząd województwa
3.	HK03	LK131 – powiat tarnogórski: wymiana taboru kolejowego na niskoemisyjny, modernizacja eksploatowanego taboru towarowego, szlifowanie szyn według planów zarządzającego, okresowa kontrola stanu technicznego nawierzchni szynowej i utrzymanie jej we właściwej kondycji, modernizacja torowisk, w tym realizacja inwestycji „Prace na linii kolejowej C-E65 na odc. Chorzów Batory – Tarnowskie Góry – Karsznice – Inowrocław – Bydgoszcz – Maksymilianowo: prace na linii kolejowej 131 na odcinku Nakło Śląskie – Kalina” uporządkowanie planistyczne sąsiedztwa linii kolejowych oraz terenów zabudowy chronionej przed hałasem	S.5 S.2, S.3 S.1 S.1 S.1 S.18, S.19, S.20	przewoźnicy kolejowi, PKP PLK S.A., Rada Miasta/ Rada Gminy/ wojewoda/zarząd województwa
4.	HK04	LK131 – Piekary Śląskie: wymiana taboru kolejowego na niskoemisyjny, modernizacja eksploatowanego taboru towarowego, szlifowanie szyn według planów zarządzającego, okresowa kontrola stanu technicznego nawierzchni szynowej i utrzymanie jej we właściwej kondycji, modernizacja torowisk, uporządkowanie planistyczne sąsiedztwa linii kolejowych oraz terenów zabudowy chronionej przed hałasem	S.5 S.2, S.3 S.1 S.1 S.1 S.18, S.19, S.20	przewoźnicy kolejowi, PKP PLK S.A., Rada Miasta/ wojewoda/zarząd województwa
5.	HK05	LK1 – powiat zawierciański: wymiana taboru kolejowego na niskoemisyjny, modernizacja eksploatowanego taboru towarowego, szlifowanie szyn według planów zarządzającego, okresowa kontrola stanu technicznego nawierzchni szynowej i utrzymanie jej we właściwej kondycji, modernizacja torowisk, uporządkowanie planistyczne sąsiedztwa linii kolejowych oraz terenów zabudowy chronionej przed hałasem	S.5 S.2, S.3 S.1 S.1 S.1 S.18, S.19, S.20	przewoźnicy kolejowi, PKP PLK S.A., Rada Miasta/ Rada Gminy/ wojewoda/zarząd województwa

Lp.	KOD w opracowaniu	Działania	Oznaczenie działania z katalogu (TOM I, pkt 5)	Podmiot lub organ odpowiedzialny za realizację
6.	HK06	LK1 – powiat będziński: wymiana taboru kolejowego na niskoemisyjny, modernizacja eksploatowanego taboru towarowego, szlifowanie szyn według planów zarządzającego, okresowa kontrola stanu technicznego nawierzchni szynowej i utrzymanie jej we właściwej kondycji, modernizacja torowisk, w tym realizacja inwestycji „Prace na podstawowych ciągach pasażerskich (E30 i E65) na obszarze Śląska, Etap I: linia E65 na odcinku Będzin - Katowice Szopienice Płd. – Katowice – Katowice Piotrowice” uporządkowanie planistyczne sąsiedztwa linii kolejowych oraz terenów zabudowy chronionej przed hałasem	S.5 S.2, S.3 S.1 S.1 S.1 S.18, S.19, S.20	przewoźnicy kolejowi, PKP PLK S.A., Rada Miasta/ Rada Gminy/ wojewoda/zarząd województwa
7.	HK07	LK137 – Świętochłowice: wymiana taboru kolejowego na niskoemisyjny, modernizacja eksploatowanego taboru towarowego, szlifowanie szyn według planów zarządzającego, okresowa kontrola stanu technicznego nawierzchni szynowej i utrzymanie jej we właściwej kondycji, modernizacja torowisk, uporządkowanie planistyczne sąsiedztwa linii kolejowych oraz terenów zabudowy chronionej przed hałasem	S.5 S.2, S.3 S.1 S.1 S.1 S.18, S.19, S.20	przewoźnicy kolejowi, PKP PLK S.A., Rada Miasta/ wojewoda/zarząd województwa
8.	HK08	LK138 i LK134 – Mysłowice: wymiana taboru kolejowego na niskoemisyjny, modernizacja eksploatowanego taboru towarowego, szlifowanie szyn według planów zarządzającego, okresowa kontrola stanu technicznego nawierzchni szynowej i utrzymanie jej we właściwej kondycji, modernizacja torowisk, w tym realizacja inwestycji pn. „Rewitalizacja linii kolejowej nr 138 na odcinku Katowice – podg Szabelnia – Mysłowice” uporządkowanie planistyczne sąsiedztwa linii kolejowych oraz terenów zabudowy chronionej przed hałasem	S.5 S.2, S.3 S.1 S.1 S.1 S.18, S.19, S.20	przewoźnicy kolejowi, PKP PLK S.A., Rada Miasta/ wojewoda/zarząd województwa
9.	HK09	LK134 – Jaworzno: wymiana taboru kolejowego na niskoemisyjny, modernizacja eksploatowanego taboru towarowego, szlifowanie szyn według planów zarządzającego, okresowa kontrola stanu technicznego nawierzchni szynowej i utrzymanie jej we właściwej kondycji, modernizacja torowisk, uporządkowanie planistyczne sąsiedztwa linii kolejowych oraz terenów zabudowy chronionej przed hałasem	S.5 S.2, S.3 S.1 S.1 S.1 S.18, S.19, S.20	przewoźnicy kolejowi, PKP PLK S.A., Rada Miasta/ wojewoda/zarząd województwa
10.	HK10	LK151 – powiat raciborski: wymiana taboru kolejowego na niskoemisyjny, modernizacja eksploatowanego taboru towarowego, szlifowanie szyn według planów zarządzającego, okresowa kontrola stanu technicznego nawierzchni szynowej i utrzymanie jej we właściwej kondycji, modernizacja torowisk, w tym realizacja inwestycji „Prace na ciągu E59 - linia kolejowa nr 151 Kędzierzyn Koźle - Chałupki, wraz ze stacją Kędzierzyn Koźle” uporządkowanie planistyczne sąsiedztwa linii kolejowych oraz terenów zabudowy chronionej przed hałasem	S.5 S.2, S.3 S.1 S.1 S.1 S.18, S.19, S.20	przewoźnicy kolejowi, PKP PLK S.A., Rada Miasta/ Rada Gminy/ wojewoda/zarząd województwa
11.	HK11	LK140 – powiat rybnicki: wymiana taboru kolejowego na niskoemisyjny, modernizacja eksploatowanego taboru towarowego, szlifowanie szyn według planów zarządzającego, okresowa kontrola stanu technicznego nawierzchni szynowej i utrzymanie jej we właściwej kondycji, modernizacja torowisk, uporządkowanie planistyczne sąsiedztwa linii kolejowych oraz terenów zabudowy chronionej przed hałasem	S.5 S.2, S.3 S.1 S.1 S.1 S.18, S.19, S.20	przewoźnicy kolejowi, PKP PLK S.A., Rada Miasta/ Rada Gminy/ wojewoda/zarząd województwa

Lp.	KOD w opracowaniu	Działania	Oznaczenie działania z katalogu (TOM I, pkt 5)	Podmiot lub organ odpowiedzialny za realizację
12.	HK12	LK139 – powiat pszczyński: wymiana taboru kolejowego na niskoemisyjny, modernizacja eksploatowanego taboru towarowego, szlifowanie szyn według planów zarządzającego, okresowa kontrola stanu technicznego nawierzchni szynowej i utrzymanie jej we właściwej kondycji, modernizacja torowisk, w tym realizacja inwestycji „Prace na podstawowych ciągach pasażerskich (E30 i E65) na obszarze Śląska, etap I - loty A, A1, B i D: LK139 Tychy – Pszczyna od km 23+547 do km 35+918 oraz Pszczyna – Most Wisła od km 35+918 do km 41+590”, realizację ekranów akustycznych i tłumików torowych wskazanych w decyzji nr 3019/OE/2022 Marszałka Województwa Śląskiego z dnia 6 września 2022 r. uporządkowanie planistyczne sąsiedztwa linii kolejowych oraz terenów zabudowy chronionej przed hałasem	S.5 S.2, S.3 S.1 S.1 S.1 S.1, S.14 S.18, S.19, S.20	przewoźnicy kolejowi, PKP PLK S.A., Rada Miasta/ Rada Gminy/ wojewoda/zarząd województwa
13.	HK13	LK139 – powiat bielski: wymiana taboru kolejowego na niskoemisyjny, modernizacja eksploatowanego taboru towarowego, szlifowanie szyn według planów zarządzającego, okresowa kontrola stanu technicznego nawierzchni szynowej i utrzymanie jej we właściwej kondycji, modernizacja torowisk, uporządkowanie planistyczne sąsiedztwa linii kolejowych oraz terenów zabudowy chronionej przed hałasem	S.5 S.2, S.3 S.1 S.1 S.1 S.18, S.19, S.20	przewoźnicy kolejowi, PKP PLK S.A., Rada Miasta/ Rada Gminy/ wojewoda/zarząd województwa

Zadania HK1 – HK13 są zgodne z SMH PKP PLK 2022, POH Śląskie do 2023 oraz dokumentami strategicznymi opisanymi w rozdziale 4.

5.2 Zakładane efekty działań wskazanych w POH

W poniższych tabelach (Tabela 13 i Tabela 14) zestawiono zakładane efekty działań wskazanych w POH w zakresie ograniczania hałasu kolejowego.

Tabela 13. Zakładane efekty planowanych działań w zakresie ograniczania hałasu kolejowego proponowane do podjęcia w ciągu 5 lat, licząc od roku uchwalenia programu – liczba osób dotkniętych znaczną uciążliwością hałasu (wskaźnik N_{HA})

[źródło: opracowanie własne]

Lp.	KOD w opracowaniu	Powiat	Liczba osób dotkniętych znaczną uciążliwością hałasu stan obecny $N_{HA,SMH,kolejowy}$	Liczba osób dotkniętych znaczną uciążliwością hałasu po realizacji działania $N_{HA,POH,kolejowy}$	Liczba osób dotkniętych znaczną uciążliwością hałasu różnica $R_{HA,kolejowy}$
1.	HK01	częstochoowski	1003	842	161
2.	HK02	lubliniecki	292	223	69
3.	HK03	tarnogórski	1827	1526	301
4.	HK04	Piekary Śląskie	7	7	0
5.	HK05	zawierciański	75	48	27
6.	HK06	będziński	192	161	31
7.	HK07	Świętochłowice	419	353	66
8.	HK08	Mysłowice	563	482	81
9.	HK09	Jaworzno	11	9	2
10.	HK10	raciborski	255	191	64

Lp.	KOD w opracowaniu	Powiat	Liczba osób dotkniętych znaczną uciążliwością hałasu stan obecny $N_{HA,SMH,kolejowy}$	Liczba osób dotkniętych znaczną uciążliwością hałasu po realizacji działania $N_{HA,POH,kolejowy}$	Liczba osób dotkniętych znaczną uciążliwością hałasu różnica $R_{HA,kolejowy}$
11.	HK11	rybnicki	43	33	10
12.	HK12	pszczyński	649	514	135
13.	HK13	bielski	75	58	17

Tabela 14. Zakładane efekty planowanych działań w zakresie ograniczania hałasu kolejowego proponowane do podjęcia w ciągu 5 lat, licząc od roku uchwalenia programu – liczba osób dotkniętych znaczną uciążliwością hałasu (wskaźnik N_{HSD})

[źródło: opracowanie własne]

Lp.	KOD w opracowaniu	Powiat	Liczba osób dotkniętych znacznymi zaburzeniami snu stan obecny $N_{HSD,SMH,kolejowy}$	Liczba osób dotkniętych znacznymi zaburzeniami snu po realizacji działania $N_{HSD,POH,kolejowy}$	Liczba osób dotkniętych znacznymi zaburzeniami snu różnica $R_{HSD,kolejowy}$
1.	HK01	częstochoowski	394	325	69
2.	HK02	lubliniecki	84	61	23
3.	HK03	tarnogórski	742	601	141
4.	HK04	Piekary Śląskie	3	2	1
5.	HK05	zawierciański	10	6	4
6.	HK06	będziński	43	32	11
7.	HK07	Świętochłowice	154	122	32
8.	HK08	Mysłowice	234	191	43
9.	HK09	Jaworzno	4	3	1
10.	HK10	raciborski	81	60	21
11.	HK11	rybnicki	11	6	5
12.	HK12	pszczyński	221	175	46
13.	HK13	bielski	22	15	7

Ww. efekty realizacji działań obliczono przede wszystkim w oparciu o założenie dotyczące modernizacji i wymiany taboru kolejowego na niskoemisyjny, wskazane przez PKP PLK S.A. w SMH, które przyczyni się do spadku poziomu emisji hałasu o około 1 dB w perspektywie 5 lat obowiązywania Programu. W mniejszym stopniu efekty te odzwierciedlają działania modernizacyjne i inwestycyjne w odniesieniu do samej infrastruktury kolejowej.

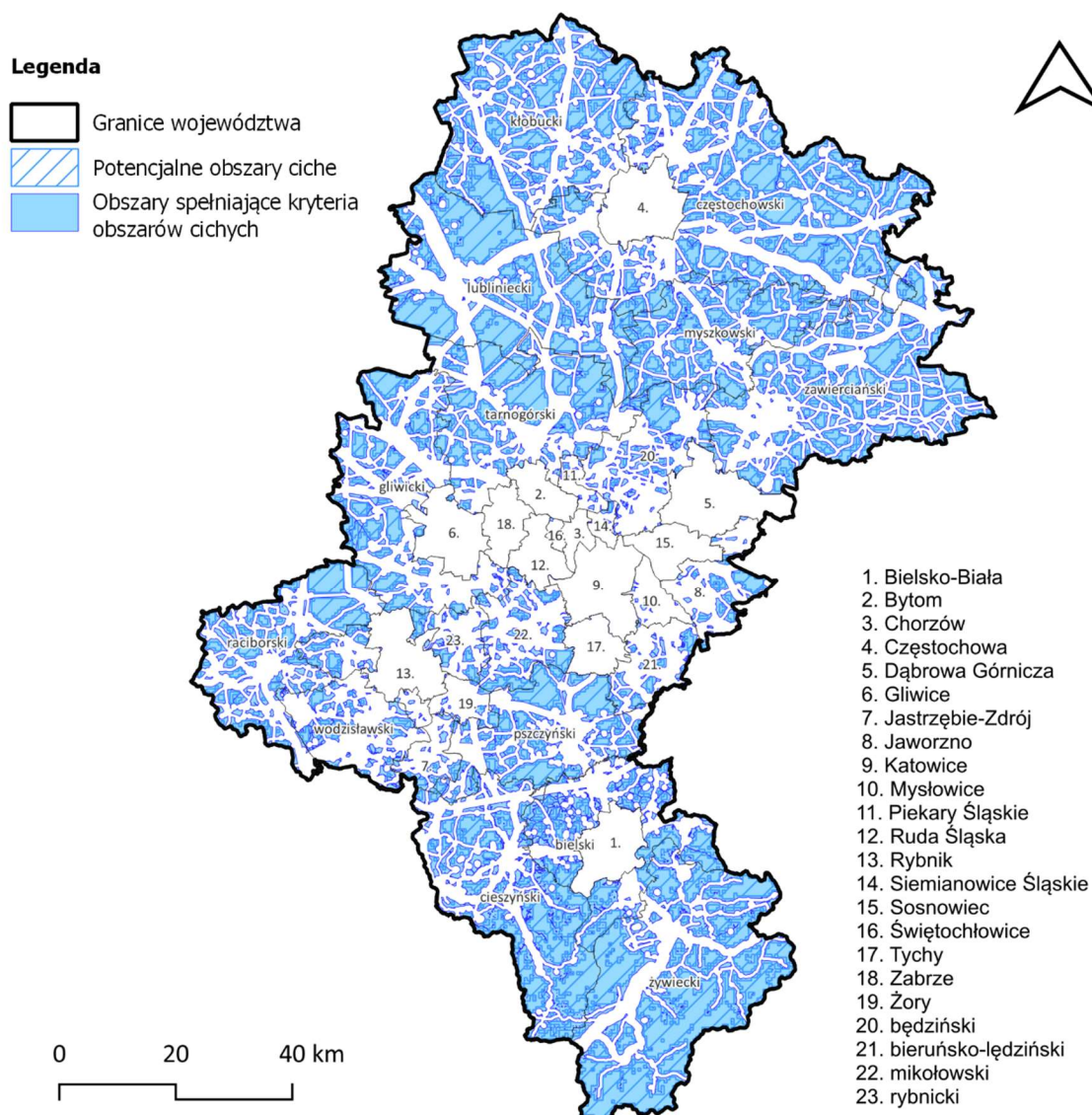
Realizacja działań w odniesieniu do całego obszaru województwa śląskiego (poza miastami powyżej 100 tys. mieszkańców) skutkować będzie obniżeniem liczby mieszkańców narażonych na znaczną uciążliwość hałasu o 964 osoby, co stanowi blisko 18% spadek w stosunku do stanu wyjściowego, czyli przed podjęciem działania. Jednocześnie wskazane w POH działania pozwolą zredukować liczbę narażonych na znaczne zaburzenia snu wywołane hałasem kolejowym o 404 osoby, tj. ponad 20% względem 2 003 mieszkańców w stanie aktualnym.

5.3 Strategia długofalowa POH

W związku z krajowymi planami budowy kolei dużych prędkości (rozdział 4.1) nie wskazuje się w Programie konkretnych działań w perspektywie długofalowej. Realizacja budowy kolei dużych prędkości w istotny sposób zmieni dotychczasową siatkę połączeń, zarówno regionalnych, jak i międzyregionalnych, czego konsekwencją będą zmiany w zakresie oddziaływania akustycznego, których na dzień dzisiejszy nie można wiarygodnie ocenić.

5.3.1 Strategia długofalowa POH – identyfikacja obszarów, które powinny zostać wyznaczone jako obszary ciche

W ramach POH zidentyfikowano obszary, które spełniają kryteria obszarów cichych. Obszary te przedstawiono na poniższym rysunku (Rysunek 19).



Rysunek 19. Lokalizacja obszarów, które spełniają kryteria obszarów cichych na terenie województwa śląskiego z pominięciem miast o liczbie mieszkańców większej niż 100 tysięcy
[źródło: opracowanie własne]

6 Harmonogram realizacji działań wskazanych w POH

Podstawą do ustalenia kolejności realizacji działań była wartość wskaźnika N_{HA}^{SMH} na analizowanych terenach jednostkowych. W pierwszej kolejności wskazano do realizacji działania, które wpłyną na poprawę klimatu akustycznego na terenach jednostkowych o najwyższej wartości wskaźnika N_{HA}^{SMH} .

W poniższej tabeli (Tabela 15) przedstawiono harmonogram realizacji działań, w zakresie ograniczania hałasu kolejowego, planowanych do podjęcia w ciągu 5 lat od roku uchwalenia POH.

Tabela 15. Harmonogram realizacji działań planowanych do podjęcia w ciągu 5 lat od roku uchwalenia POH
[źródło: opracowanie własne]

Lp.	KOD w opracowaniu	Działanie	Podmiot odpowiedzialny	Termin podjęcia działania
1.	HK03	LK131 – powiat tarnogórski: wymiana taboru kolejowego na niskoemisyjny, modernizacja eksploatowanego taboru towarowego, szlifowanie szyn według planów zarządzającego, okresowa kontrola stanu technicznego nawierzchni szynowej i utrzymanie jej we właściwej kondycji, modernizacja torowisk, w tym realizacja inwestycji „Prace na linii kolejowej C-E65 na odc. Chorzów Batory – Tarnowskie Góry – Karsznice – Inowrocław – Bydgoszcz – Maksymilianowo: prace na linii kolejowej 131 na odcinku Nakło Śląskie – Kalina” uporządkowanie planistyczne sąsiedztwa linii kolejowych oraz terenów zabudowy chronionej przed hałasem	przewoźnicy kolejowi, PKP PLK S.A., Rada Miasta/ Rada Gminy/ wojewoda/zarząd województwa	2024-2029
2.	HK01	LK61 – powiat częstochowski: wymiana taboru kolejowego na niskoemisyjny, modernizacja eksploatowanego taboru towarowego, szlifowanie szyn według planów zarządzającego, okresowa kontrola stanu technicznego nawierzchni szynowej i utrzymanie jej we właściwej kondycji, modernizacja torowisk, uporządkowanie planistyczne sąsiedztwa linii kolejowych oraz terenów zabudowy chronionej przed hałasem	przewoźnicy kolejowi, PKP PLK S.A., Rada Miasta/ Rada Gminy/ wojewoda/zarząd województwa	2024-2029
3.	HK12	LK139 – powiat pszczyński: wymiana taboru kolejowego na niskoemisyjny, modernizacja eksploatowanego taboru towarowego, szlifowanie szyn według planów zarządzającego, okresowa kontrola stanu technicznego nawierzchni szynowej i utrzymanie jej we właściwej kondycji, modernizacja torowisk, w tym realizacja inwestycji „Prace na podstawowych ciągach pasażerskich (E30 i E65) na obszarze Śląska, etap I - loty A, A1, B i D: LK139 Tychy – Pszczyna od km 23+547 do km 35+918 oraz Pszczyna – Most Wisła od km 35+918 do km 41+590”, realizację ekranów akustycznych i tłumików torowych wskazanych w decyzji nr 3019/OE/2022 Marszałka Województwa Śląskiego z dnia 6 września 2022 r. uporządkowanie planistyczne sąsiedztwa linii kolejowych oraz terenów zabudowy chronionej przed hałasem	przewoźnicy kolejowi, PKP PLK S.A., Rada Miasta/ Rada Gminy/ wojewoda/zarząd województwa	2024-2029
4.	HK08	LK138 i LK134 – Mysłowice: wymiana taboru kolejowego na niskoemisyjny, modernizacja eksploatowanego taboru towarowego, szlifowanie szyn według planów zarządzającego, okresowa kontrola stanu technicznego nawierzchni szynowej i utrzymanie jej we właściwej kondycji, modernizacja torowisk, uporządkowanie planistyczne sąsiedztwa linii kolejowych oraz terenów zabudowy chronionej przed hałasem	przewoźnicy kolejowi, PKP PLK S.A., Rada Miasta/ wojewoda/zarząd województwa	2024-2029

Lp.	KOD w opracowaniu	Działanie	Podmiot odpowiedzialny	Termin podjęcia działania
5.	HK07	LK137 – Świętochłowice: wymiana taboru kolejowego na niskoemisyjny, modernizacja eksploatowanego taboru towarowego, szlifowanie szyn według planów zarządzającego, okresowa kontrola stanu technicznego nawierzchni szynowej i utrzymanie jej we właściwej kondycji, modernizacja torowisk, uporządkowanie planistyczne sąsiedztwa linii kolejowych oraz terenów zabudowy chronionej przed hałasem	przewoźnicy kolejowi, PKP PLK S.A., Rada Miasta/ wojewoda/zarząd województwa	2024-2029
6.	HK02	LK61 – powiat lubliniecki: wymiana taboru kolejowego na niskoemisyjny, modernizacja eksploatowanego taboru towarowego, szlifowanie szyn według planów zarządzającego, okresowa kontrola stanu technicznego nawierzchni szynowej i utrzymanie jej we właściwej kondycji, modernizacja torowisk, uporządkowanie planistyczne sąsiedztwa linii kolejowych oraz terenów zabudowy chronionej przed hałasem	przewoźnicy kolejowi, PKP PLK S.A., Rada Miasta/ Rada Gminy/ wojewoda/zarząd województwa	2024-2029
7.	HK10	LK151 – powiat raciborski: wymiana taboru kolejowego na niskoemisyjny, modernizacja eksploatowanego taboru towarowego, szlifowanie szyn według planów zarządzającego, okresowa kontrola stanu technicznego nawierzchni szynowej i utrzymanie jej we właściwej kondycji, modernizacja torowisk, w tym realizacja inwestycji „Prace na ciągu E59 - linia kolejowa nr 151 Kędzierzyn Koźle - Chałupki, wraz ze stacją Kędzierzyn Koźle” uporządkowanie planistyczne sąsiedztwa linii kolejowych oraz terenów zabudowy chronionej przed hałasem	przewoźnicy kolejowi, PKP PLK S.A., Rada Miasta/ Rada Gminy/ wojewoda/zarząd województwa	2024-2029
8.	HK06	LK1 – powiat będziński: wymiana taboru kolejowego na niskoemisyjny, modernizacja eksploatowanego taboru towarowego, szlifowanie szyn według planów zarządzającego, okresowa kontrola stanu technicznego nawierzchni szynowej i utrzymanie jej we właściwej kondycji, modernizacja torowisk, w tym realizacja inwestycji „Prace na podstawowych ciągach pasażerskich (E30 i E65) na obszarze Śląska, Etap I: linia E65 na odcinku Będzin - Katowice Szopienice Płd. – Katowice – Katowice Piotrowice” uporządkowanie planistyczne sąsiedztwa linii kolejowych oraz terenów zabudowy chronionej przed hałasem	przewoźnicy kolejowi, PKP PLK S.A., Rada Miasta/ Rada Gminy/ wojewoda/zarząd województwa	2024-2029
9.	HK05	LK1 – powiat zawierciański: wymiana taboru kolejowego na niskoemisyjny, modernizacja eksploatowanego taboru towarowego, szlifowanie szyn według planów zarządzającego, okresowa kontrola stanu technicznego nawierzchni szynowej i utrzymanie jej we właściwej kondycji, modernizacja torowisk, uporządkowanie planistyczne sąsiedztwa linii kolejowych oraz terenów zabudowy chronionej przed hałasem	przewoźnicy kolejowi, PKP PLK S.A., Rada Miasta/ Rada Gminy/ wojewoda/zarząd województwa	2024-2029
10.	HK13	LK139 – powiat bielski: wymiana taboru kolejowego na niskoemisyjny, modernizacja eksploatowanego taboru towarowego, szlifowanie szyn według planów zarządzającego, okresowa kontrola stanu technicznego nawierzchni szynowej i utrzymanie jej we właściwej kondycji, modernizacja torowisk, uporządkowanie planistyczne sąsiedztwa linii kolejowych oraz terenów zabudowy chronionej przed hałasem	przewoźnicy kolejowi, PKP PLK S.A., Rada Miasta/ Rada Gminy/ wojewoda/zarząd województwa	2024-2029
11.	HK11	LK140 – powiat rybnicki: wymiana taboru kolejowego na niskoemisyjny, modernizacja eksploatowanego taboru towarowego, szlifowanie szyn według planów zarządzającego, okresowa kontrola stanu technicznego nawierzchni szynowej i utrzymanie jej we właściwej kondycji, modernizacja torowisk, uporządkowanie planistyczne sąsiedztwa linii kolejowych oraz terenów zabudowy chronionej przed hałasem	przewoźnicy kolejowi, PKP PLK S.A., Rada Miasta/ Rada Gminy/ wojewoda/zarząd województwa	2024-2029

Lp.	KOD w opracowaniu	Działanie	Podmiot odpowiedzialny	Termin podjęcia działania
12.	HK09	LK134 – Jaworzno: wymiana taboru kolejowego na niskoemisyjny, modernizacja eksploatowanego taboru towarowego, szlifowanie szyn według planów zarządzającego, okresowa kontrola stanu technicznego nawierzchni szynowej i utrzymanie jej we właściwej kondycji, modernizacja torowisk, uporządkowanie planistyczne sąsiedztwa linii kolejowych oraz terenów zabudowy chronionej przed hałasem	przewoźnicy kolejowi, PKP PLK S.A., Rada Miasta/ wojewoda/zarząd województwa	2024-2029
13.	HK04	LK131 – Piekary Śląskie: wymiana taboru kolejowego na niskoemisyjny, modernizacja eksploatowanego taboru towarowego, szlifowanie szyn według planów zarządzającego, okresowa kontrola stanu technicznego nawierzchni szynowej i utrzymanie jej we właściwej kondycji, modernizacja torowisk, uporządkowanie planistyczne sąsiedztwa linii kolejowych oraz terenów zabudowy chronionej przed hałasem	przewoźnicy kolejowi, PKP PLK S.A., Rada Miasta/ wojewoda/zarząd województwa	2024-2029

6.1 Koszty realizacji działań wskazanych w POH

W poniższej tabeli (Tabela 16) zestawiono szacunkowe koszty realizacji działań wskazanych w POH do podjęcia w ciągu 5 lat od roku uchwalenia POH w celu ograniczenia hałasu kolejowego.

Tabela 16. Koszty działań z zakresu ograniczania hałasu kolejowego planowane do podjęcia w latach 2024-2029

[źródło: opracowanie własne]

Lp.	Działania	Koszty [mln PLN]	Źródło finansowania
1.	LK61 – powiat częstochowski: wymiana taboru kolejowego na niskoemisyjny, modernizacja eksploatowanego taboru towarowego, szlifowanie szyn według planów zarządzającego, okresowa kontrola stanu technicznego nawierzchni szynowej i utrzymanie jej we właściwej kondycji, modernizacja torowisk, uporządkowanie planistyczne sąsiedztwa linii kolejowych oraz terenów zabudowy chronionej przed hałasem	b.d.	środki własne
2.	LK61 – powiat lubliniecki: wymiana taboru kolejowego na niskoemisyjny, modernizacja eksploatowanego taboru towarowego, szlifowanie szyn według planów zarządzającego, okresowa kontrola stanu technicznego nawierzchni szynowej i utrzymanie jej we właściwej kondycji, modernizacja torowisk, uporządkowanie planistyczne sąsiedztwa linii kolejowych oraz terenów zabudowy chronionej przed hałasem	b.d.	środki własne
3.	LK131 – powiat tarnogórski: wymiana taboru kolejowego na niskoemisyjny, modernizacja eksploatowanego taboru towarowego, szlifowanie szyn według planów zarządzającego, okresowa kontrola stanu technicznego nawierzchni szynowej i utrzymanie jej we właściwej kondycji, modernizacja torowisk, w tym realizacja inwestycji „Prace na linii kolejowej C-E65 na odc. Chorzów Batory – Tarnowskie Góry – Karsznice – Inowrocław – Bydgoszcz – Maksymilianowo: prace na linii kolejowej 131 na odcinku Nakło Śląskie – Kalina” uporządkowanie planistyczne sąsiedztwa linii kolejowych oraz terenów zabudowy chronionej przed hałasem	4 270,1*	środki własne, FEnIKS

Lp.	Działania	Koszty [mln PLN]	Źródło finansowania
4.	LK131 – Piekary Śląskie: wymiana taboru kolejowego na niskoemisyjny, modernizacja eksploatowanego taboru towarowego, szlifowanie szyn według planów zarządzającego, okresowa kontrola stanu technicznego nawierzchni szynowej i utrzymanie jej we właściwej kondycji, modernizacja torowisk, uporządkowanie planistyczne sąsiedztwa linii kolejowych oraz terenów zabudowy chronionej przed hałasem	b.d.	środki własne
5.	LK1 – powiat zawierciański: wymiana taboru kolejowego na niskoemisyjny, modernizacja eksploatowanego taboru towarowego, szlifowanie szyn według planów zarządzającego, okresowa kontrola stanu technicznego nawierzchni szynowej i utrzymanie jej we właściwej kondycji, modernizacja torowisk, uporządkowanie planistyczne sąsiedztwa linii kolejowych oraz terenów zabudowy chronionej przed hałasem	b.d.	środki własne
6.	LK1 – powiat będziński: wymiana taboru kolejowego na niskoemisyjny, modernizacja eksploatowanego taboru towarowego, szlifowanie szyn według planów zarządzającego, okresowa kontrola stanu technicznego nawierzchni szynowej i utrzymanie jej we właściwej kondycji, modernizacja torowisk, w tym realizacja inwestycji „Prace na podstawowych ciągach pasażerskich (E30 i E65) na obszarze Śląska, Etap I: linia E65 na odcinku Będzin - Katowice Szopienice Płd. – Katowice – Katowice Piotrowice” uporządkowanie planistyczne sąsiedztwa linii kolejowych oraz terenów zabudowy chronionej przed hałasem	5034,8*	środki własne, CEF
7.	LK137 – Świętochłowice: wymiana taboru kolejowego na niskoemisyjny, modernizacja eksploatowanego taboru towarowego, szlifowanie szyn według planów zarządzającego, okresowa kontrola stanu technicznego nawierzchni szynowej i utrzymanie jej we właściwej kondycji, modernizacja torowisk, uporządkowanie planistyczne sąsiedztwa linii kolejowych oraz terenów zabudowy chronionej przed hałasem	b.d.	środki własne
8.	LK138 i LK134 – Mysłowice: wymiana taboru kolejowego na niskoemisyjny, modernizacja eksploatowanego taboru towarowego, szlifowanie szyn według planów zarządzającego, okresowa kontrola stanu technicznego nawierzchni szynowej i utrzymanie jej we właściwej kondycji, modernizacja torowisk, w tym realizacja inwestycji pn. „Rewitalizacja linii kolejowej nr 138 na odcinku Katowice – podg Szabelnia – Mysłowice” uporządkowanie planistyczne sąsiedztwa linii kolejowych oraz terenów zabudowy chronionej przed hałasem	b.d.	środki własne
9.	LK134 – Jaworzno: wymiana taboru kolejowego na niskoemisyjny, modernizacja eksploatowanego taboru towarowego, szlifowanie szyn według planów zarządzającego, okresowa kontrola stanu technicznego nawierzchni szynowej i utrzymanie jej we właściwej kondycji, modernizacja torowisk, uporządkowanie planistyczne sąsiedztwa linii kolejowych oraz terenów zabudowy chronionej przed hałasem	b.d.	środki własne

Lp.	Działania	Koszty [mln PLN]	Źródło finansowania
10.	LK151 – powiat raciborski: wymiana taboru kolejowego na niskoemisyjny, modernizacja eksploatowanego taboru towarowego, szlifowanie szyn według planów zarządzającego, okresowa kontrola stanu technicznego nawierzchni szynowej i utrzymanie jej we właściwej kondycji, modernizacja torowisk, w tym realizacja inwestycji „Prace na ciągu E59 - linia kolejowa nr 151 Kędzierzyn Koźle - Chałupki, wraz ze stacją Kędzierzyn Koźle” uporządkowanie planistyczne sąsiedztwa linii kolejowych oraz terenów zabudowy chronionej przed hałasem	3 718,3*	środki własne, CEF
11.	LK140 – powiat rybnicki: wymiana taboru kolejowego na niskoemisyjny, modernizacja eksploatowanego taboru towarowego, szlifowanie szyn według planów zarządzającego, okresowa kontrola stanu technicznego nawierzchni szynowej i utrzymanie jej we właściwej kondycji, modernizacja torowisk, uporządkowanie planistyczne sąsiedztwa linii kolejowych oraz terenów zabudowy chronionej przed hałasem	b.d.	środki własne
12	LK139 – powiat pszczyński: wymiana taboru kolejowego na niskoemisyjny, modernizacja eksploatowanego taboru towarowego, szlifowanie szyn według planów zarządzającego, okresowa kontrola stanu technicznego nawierzchni szynowej i utrzymanie jej we właściwej kondycji, modernizacja torowisk, w tym realizacja inwestycji „Prace na podstawowych ciągach pasażerskich (E30 i E65) na obszarze Śląska, etap I - loty A, A1, B i D: LK139 Tychy – Pszczyna od km 23+547 do km 35+918 oraz Pszczyna – Most Wisła od km 35+918 do km 41+590”, realizację ekranów akustycznych i tłumików torowych wskazanych w decyzji nr 3019/OE/2022 Marszałka Województwa Śląskiego z dnia 6 września 2022 r. uporządkowanie planistyczne sąsiedztwa linii kolejowych oraz terenów zabudowy chronionej przed hałasem	1 939,6*	środki własne, CEF
13.	LK139 – powiat bielski: wymiana taboru kolejowego na niskoemisyjny, modernizacja eksploatowanego taboru towarowego, szlifowanie szyn według planów zarządzającego, okresowa kontrola stanu technicznego nawierzchni szynowej i utrzymanie jej we właściwej kondycji, modernizacja torowisk, uporządkowanie planistyczne sąsiedztwa linii kolejowych oraz terenów zabudowy chronionej przed hałasem	b.d.	środki własne

* Wskazane kwoty dotyczą ujętych w ramach działania zamierzeń inwestycyjnych w zakresie modernizacji torowisk wskazanych przez PKP PLK S.A. zgodnie z tabelą 11. Dla działań obejmujących kilka zamierzeń inwestycyjnymi w tabeli podano sumę ich szacowanych kosztów.

Przedstawienie szczegółowych danych dotyczących kosztów związanych z realizacją wymiany i modernizacji taboru kolejowego nie jest możliwe, ze względu na fakt, iż są to działania realizowane przez poszczególnych przewoźników w ramach indywidualnych inwestycji modernizacyjnych, na które otrzymują dofinansowania z pomocowych programów unijnych.

Spis ilustracji

Rysunek 1. Lokalizacja linii kolejowych, po których porusza się powyżej 30 000 pociągów rocznie na terenie województwa śląskiego (z wyłączeniem miast pow. 100 tysięcy mieszkańców).....	11
Rysunek 2. Powierzchnia terenów narażonych na przekroczenia dopuszczalnych wartości hałasu kolejowego w podziale na powiaty	14
Rysunek 3. Liczba mieszkańców narażonych na przekroczenia dopuszczalnych wartości hałasu kolejowego w podziale na powiaty	14
Rysunek 4. Wartość wskaźnika <i>NHA</i> , w odniesieniu do hałasu kolejowego na terenie powiatów lublinieckiego, częstochowskiego i tarnogórskiego – arkusz 1/5.....	16
Rysunek 5. Wartość wskaźnika <i>NHA</i> , w odniesieniu do hałasu kolejowego na terenie powiatów tarnogórskiego, Piekar Śląskich i Świętochłowic – arkusz 2/5	17
Rysunek 6. Wartość wskaźnika <i>NHA</i> , w odniesieniu do hałasu kolejowego na terenie powiatów zawierciańskiego, będzińskiego, Jaworzna i Mysłowic – arkusz 3/5.....	18
Rysunek 7. Wartość wskaźnika <i>NHA</i> , w odniesieniu do hałasu kolejowego na terenie powiatów raciborskiego i rybnickiego – arkusz 4/5	19
Rysunek 8. Wartość wskaźnika <i>NHA</i> , w odniesieniu do hałasu kolejowego na terenie powiatów pszczyńskiego i bielskiego – arkusz 5/5	20
Rysunek 9. Rozkład 10% największej wartości wskaźnika <i>NHA</i> , w odniesieniu do hałasu kolejowego na terenie powiatów lublinieckiego, częstochowskiego i tarnogórskiego – arkusz 1/5.....	21
Rysunek 10. Rozkład 10% największej wartości wskaźnika <i>NHA</i> , w odniesieniu do hałasu kolejowego na terenie powiatów tarnogórskiego, Piekar Śląskich i Świętochłowic – arkusz 2/5	22
Rysunek 11. Rozkład 10% największej wartości wskaźnika <i>NHA</i> , w odniesieniu do hałasu kolejowego na terenie powiatów zawierciańskiego, będzińskiego, Jaworzna i Mysłowic – arkusz 3/5	23
Rysunek 12. Rozkład 10% największej wartości wskaźnika <i>NHA</i> , w odniesieniu do hałasu kolejowego na terenie powiatów raciborskiego i rybnickiego – arkusz 4/5	24
Rysunek 13. Rozkład 10% największej wartości wskaźnika <i>NHA</i> , w odniesieniu do hałasu kolejowego na terenie powiatów pszczyńskiego i bielskiego – arkusz 5/5	25
Rysunek 14. Przybliżona lokalizacja planowanych działań w zakresie ograniczania hałasu kolejowego na terenie powiatów lublinieckiego, częstochowskiego i tarnogórskiego – arkusz 1/5.....	41
Rysunek 15. Przybliżona lokalizacja planowanych działań w zakresie ograniczania hałasu kolejowego na terenie powiatów tarnogórskiego, Piekar Śląskich i Świętochłowic – arkusz 2/5	42
Rysunek 16. Przybliżona lokalizacja planowanych działań w zakresie ograniczania hałasu kolejowego na terenie powiatów zawierciańskiego, będzińskiego, Jaworzna i Mysłowic – arkusz 3/5	43
Rysunek 17. Przybliżona lokalizacja planowanych działań w zakresie ograniczania hałasu kolejowego na terenie powiatów raciborskiego i rybnickiego – arkusz 4/5	44
Rysunek 18. Przybliżona lokalizacja planowanych działań w zakresie ograniczania hałasu kolejowego na terenie powiatów pszczyńskiego i bielskiego – arkusz 5/5	45
Rysunek 19. Lokalizacja obszarów, które spełniają kryteria obszarów cichych na terenie województwa śląskiego z pominięciem miast o liczbie mieszkańców większej niż 100 tysięcy.....	50

Spis tabel

Tabela 1. Zestawienie podstawowych informacji dotyczących obszaru opracowania POH.....	9
Tabela 2. Identyfikacja linii kolejowych, po których porusza się powyżej 30 000 pociągów rocznie zlokalizowanych na terenie województwa śląskiego	10
Tabela 3. Zestawienie przekroczeń dopuszczalnych poziomów hałasu w podziale na powiaty	13
Tabela 4. Całkowita liczba osób dotkniętych szkodliwymi skutkami hałasu – wskaźniki N_{HA} , N_{HSD}	15
Tabela 5. Proponowane działania inwestycyjne w zakresie ograniczenia hałasu kolejowego planowane do realizacji w ciągu 5 lat, ujęte w SMH PLK 2022	26
Tabela 6. Wykaz zrealizowanych działań w zakresie ochrony przed hałasem kolejowym, wskazanych w poprzednim Programie (POH Śląskie do 2023).....	27
Tabela 7. Zestawienie niezrealizowanych działań w zakresie ochrony przed hałasem kolejowym, wskazanych w poprzednim Programie (POH Śląskie do 2023).....	27
Tabela 8. Zestawienie zrealizowanych działań naprawczych ujętych w strategii długoterminowej w POH Śląskie do 2023 w odniesieniu do hałasu kolejowego	28
Tabela 9. Zestawienie niezrealizowanych bądź będących w trakcie realizacji, działań naprawczych ujętych w strategii długoterminowej w POH Śląskie do 2023 w odniesieniu do hałasu kolejowego	28
Tabela 10. Zestawienie zrealizowanych działań naprawczych innych niż w POH Śląskie do 2023 – koleje główne [źródło: sprawozdanie z realizacji programu]	28
Tabela 11. Działania w zakresie ochrony przed hałasem planowane do podjęcia w zakresie głównych linii kolejowych objętych POH.....	34
Tabela 12. Działania planowane do podjęcia w ciągu 5 lat, licząc od roku uchwalenia POH	46
Tabela 13. Zakładane efekty planowanych działań w zakresie ograniczania hałasu kolejowego proponowane do podjęcia w ciągu 5 lat, licząc od roku uchwalenia programu – liczba osób dotkniętych znaczną uciążliwością hałasu (wskaźnik N_{HA})	48
Tabela 14. Zakładane efekty planowanych działań w zakresie ograniczania hałasu kolejowego proponowane do podjęcia w ciągu 5 lat, licząc od roku uchwalenia programu – liczba osób dotkniętych znaczną uciążliwością hałasu (wskaźnik N_{HSD})	49
Tabela 15. Harmonogram realizacji działań planowanych do podjęcia w ciągu 5 lat od roku uchwalenia POH	51
Tabela 16. Koszty działań z zakresu ograniczania hałasu kolejowego planowane do podjęcia w latach 2024-2029.....	53