

**Uchwała Nr / / 2025
Sejmiku Województwa Śląskiego
z dnia roku**

w sprawie:

zmian Wieloletniej Prognozy Finansowej Województwa Śląskiego na lata 2025–2035

Na podstawie: art. 18 pkt 20 ustawy z dnia 5 czerwca 1998 roku o samorządzie województwa (tekst jednolity: Dz. U. z 2024 r. poz. 566 z późn. zm.) oraz art. 229 i art. 231 ustawy z dnia 27 sierpnia 2009 roku o finansach publicznych (tekst jednolity: Dz. U. z 2024 r. poz. 1530 z późn. zm.), a także na podstawie § 2 i 3 Rozporządzenia Ministra Finansów z dnia 10 stycznia 2013 roku w sprawie wieloletniej prognozy finansowej jednostki samorządu terytorialnego (tekst jednolity: Dz. U. z 2021 r. poz. 83)

**Sejmik Województwa Śląskiego
uchwała:**

§ 1

1. Dokonuje się odpowiednich zmian Wieloletniej Prognozy Finansowej Województwa Śląskiego na lata 2025–2035 w związku ze zmianą kwot dochodów, wydatków, przychodów i rozchodów.
2. Załącznik 1 – Wieloletnia Prognoza Finansowa Województwa Śląskiego na lata 2025–2035 do Uchwały Nr VII/9/1/2024 Sejmiku Województwa Śląskiego z dnia 16 grudnia 2024 roku w sprawie Wieloletniej Prognozy Finansowej Województwa Śląskiego na lata 2025–2035 otrzymuje brzmienie zgodnie z załącznikiem 1 do niniejszej uchwały.

§ 2

1. Dokonuje się odpowiednich zmian Wieloletniej Prognozy Finansowej Województwa Śląskiego na lata 2025–2035 w związku ze zmianami przedsięwzięć w zakresie limitów wydatków, limitów zobowiązań, łącznych nakładów finansowych, nazwy oraz okresów realizacji.
2. Załącznik 2 – Wykaz przedsięwzięć wieloletnich Województwa Śląskiego na lata 2025–2035 do Uchwały Nr VII/9/1/2024 Sejmiku Województwa Śląskiego z dnia 16 grudnia 2024 roku w sprawie Wieloletniej Prognozy Finansowej Województwa Śląskiego na lata 2025–2035 otrzymuje brzmienie zgodnie z załącznikiem 2 do niniejszej uchwały.

§ 3

Wykonanie uchwały powierza się Zarządowi Województwa Śląskiego.

§ 4

Uchwała wchodzi w życie z dniem podjęcia.

WIELOLETNIA PROGNOZA FINANSOWA WOJEWÓDZTWA ŚLĄSKIEGO NA LATA 2025-2035

w zł

Lp.	Wyszczególnienie	2025	2026	2027	2028	2029	2030	2031	2032	2033	2034	2035
1	Dochody ogółem	3 877 821 877	4 419 476 489	4 461 110 499	4 255 539 501	4 346 583 708	4 432 025 058	4 516 708 557	4 594 953 815	4 671 901 815	4 750 290 737	4 827 211 770
1.1	Dochody bieżące, z tego:	3 280 986 279	3 518 464 312	3 607 320 586	3 690 530 707	3 775 924 826	3 855 659 587	3 934 579 431	4 007 003 397	4 078 071 892	4 150 522 514	4 221 445 864
1.1.1	dochody z tytułu udziału we wpływach z podatku dochodowego od osób fizycznych	848 538 374	878 237 218	905 462 572	930 815 525	956 878 360	980 800 319	1 004 339 527	1 025 430 658	1 045 939 272	1 066 858 058	1 087 128 362
1.1.2	dochody z tytułu udziału we wpływach z podatku dochodowego od osób prawnych	1 487 386 958	1 539 445 502	1 587 168 313	1 631 609 026	1 677 294 079	1 719 226 431	1 760 487 866	1 797 458 112	1 833 407 275	1 870 075 421	1 905 606 854
1.1.3	z subwencji ogólnej	107 308 480	110 635 043	113 511 555	116 349 344	119 258 078	122 239 530	125 295 519	128 427 907	131 638 605	134 929 571	138 302 811
1.1.4	z tytułu dotacji i środków przeznaczonych na cele bieżące	636 796 886	862 263 581	870 886 217	879 595 080	888 391 031	897 274 942	906 247 692	915 310 169	924 463 271	933 707 904	943 044 984
1.1.5	pozostałe dochody bieżące, w tym:	200 955 581	127 882 968	130 291 929	132 161 732	134 103 278	136 118 365	138 208 827	140 376 551	142 623 469	144 951 560	147 362 853
1.1.5.1	z podatku od nieruchomości	0	0	0	0	0	0	0	0	0	0	0
1.2	Dochody majątkowe, w tym:	596 835 598	901 012 177	853 789 913	565 008 794	570 658 882	576 365 471	582 129 126	587 950 418	593 829 923	599 768 223	605 765 906
1.2.1	ze sprzedaży majątku	3 292 500	3 394 568	3 482 827	3 569 898	3 659 146	3 750 625	3 844 391	3 940 501	4 039 014	4 139 990	4 243 490
1.2.2	z tytułu dotacji oraz środków przeznaczonych na inwestycje	593 239 320	897 304 414	849 985 748	561 109 524	566 662 130	572 268 800	577 930 038	583 646 352	589 418 255	595 246 263	601 130 897
2	Wydatki ogółem	4 463 162 714	4 348 624 764	4 389 208 819	4 181 737 821	4 272 782 028	4 358 223 378	4 464 896 917	4 543 142 175	4 620 090 175	4 698 479 097	4 775 400 130
2.1	Wydatki bieżące, w tym:	2 530 122 389	2 458 830 480	2 544 080 602	2 569 456 714	2 595 086 588	2 620 972 760	2 647 117 794	2 673 524 278	2 700 194 827	2 727 132 082	2 754 338 709
2.1.1	na wynagrodzenia i składki od nich naliczane	476 001 886	478 381 896	480 773 806	483 177 676	485 593 565	488 021 533	490 461 641	492 913 950	495 378 520	497 855 413	500 344 691
2.1.2	z tytułu poręczeń i gwarancji, w tym:	0	0	0	0	0	0	0	0	0	0	0
2.1.2.1	gwarancje i poręczenia podlegające wyłączeniu z limitu spłaty zobowiązań, o którym mowa w art. 243 ustawy	0	0	0	0	0	0	0	0	0	0	0
2.1.3	wydatki na obsługę długu, w tym:	28 470 000	52 768 319	32 216 362	26 631 135	22 207 451	16 335 974	12 813 498	9 130 649	6 590 246	3 657 033	1 403 227
2.1.3.1	odsetki i dyskonto podlegające wyłączeniu z limitu spłaty zobowiązań, o którym mowa w art. 243 ustawy, w terminie nie dłuższym niż 90 dni po zakończeniu programu, projektu lub zadania i otrzymaniu refundacji z tych środków (bez odsetek i dyskonta od zobowiązań na wkład krajowy)	0	0	0	0	0	0	0	0	0	0	0
2.1.3.2	odsetki i dyskonto podlegające wyłączeniu z limitu spłaty zobowiązań, o którym mowa w art. 243 ustawy, z tytułu zobowiązań zaciągniętych na wkład krajowy	0	0	0	0	0	0	0	0	0	0	0
2.1.3.3	pozostałe odsetki i dyskonto podlegające wyłączeniu z limitu spłaty zobowiązań, o którym mowa w art. 243 ustawy	0	0	0	0	0	0	0	0	0	0	0
2.2	Wydatki majątkowe, w tym:	1 933 040 325	1 889 794 284	1 845 128 217	1 612 281 107	1 677 695 440	1 737 250 618	1 817 779 123	1 869 617 897	1 919 895 348	1 971 347 015	2 021 061 421
2.2.1	inwestycje i zakupy inwestycyjne, o których mowa w art. 236 ust. 4 pkt 1 ustawy, w tym:	1 524 311 574	1 787 904 284	1 840 188 217	1 612 281 107	1 677 695 440	1 737 250 618	1 817 779 123	1 869 617 897	1 919 895 348	1 971 347 015	2 021 061 421
2.2.1.1	wydatki o charakterze dotacyjnym na inwestycje i zakupy inwestycyjne	424 097 230	308 369 511	329 895 823	442 780 896	518 041 753	554 763 008	545 333 737	560 885 370	575 968 605	591 404 105	606 318 427
3	Wynik budżetu	-585 340 837	70 851 725	71 901 680	73 801 680	73 801 680	73 801 680	51 811 640	51 811 640	51 811 640	51 811 640	51 811 640
3.1	Kwota prognozowanej nadwyżki budżetu przeznaczana na spłatę kredytów, pożyczek i wykup papierów wartościowych	0	70 851 725	71 901 680	73 801 680	73 801 680	73 801 680	51 811 640	51 811 640	51 811 640	51 811 640	51 811 640
4	Przychody budżetu	655 066 445	2 950 000	1 900 000	0	0	0	0	0	0	0	0
4.1	Kredyty, pożyczki, emisja papierów wartościowych, w tym:	518 116 445	0	0	0	0	0	0	0	0	0	0
4.1.1	na pokrycie deficytu budżetu	518 116 445	0	0	0	0	0	0	0	0	0	0
4.2	Nadwyżka budżetowa z lat ubiegłych, w tym:	0	0	0	0	0	0	0	0	0	0	0
4.2.1	na pokrycie deficytu budżetu	0	0	0	0	0	0	0	0	0	0	0
4.3	Wolne środki, o których mowa w art. 217 ust. 2 pkt 6 ustawy, w tym:	128 000 000	0	0	0	0	0	0	0	0	0	0
4.3.1	na pokrycie deficytu budżetu	67 224 392	0	0	0	0	0	0	0	0	0	0
4.4	Spłaty udzielonych pożyczek w latach ubiegłych, w tym:	8 950 000	2 950 000	1 900 000	0	0	0	0	0	0	0	0
4.4.1	na pokrycie deficytu budżetu	0	0	0	0	0	0	0	0	0	0	0
4.5	Inne przychody niezwiązane z zaciągnięciem długu, w tym:	0	0	0	0	0	0	0	0	0	0	0

Lp.	Wyszczególnienie	2025	2026	2027	2028	2029	2030	2031	2032	2033	2034	2035
4.5.1	na pokrycie deficytu budżetu	0	0	0	0	0	0	0	0	0	0	0
5	Rozchody budżetu	69 725 608	73 801 725	73 801 680	73 801 680	73 801 680	73 801 680	51 811 640	51 811 640	51 811 640	51 811 640	51 811 640
5.1	Splaty rat kapitałowych kredytów i pożyczek oraz wykup papierów wartościowych, w tym:	69 725 608	73 801 725	73 801 680	73 801 680	73 801 680	73 801 680	51 811 640	51 811 640	51 811 640	51 811 640	51 811 640
5.1.1	łącznie kwota przypadających na dany rok kwot ustawowych wyłączeń z limitu spłaty zobowiązań, z tego:	0	0	0	0	0	0	0	0	0	0	0
5.1.1.1	kwota przypadających na dany rok kwot wyłączeń określonych w art. 243 ust. 3 ustawy	0	0	0	0	0	0	0	0	0	0	0
5.1.1.2	kwota przypadających na dany rok kwot wyłączeń określonych w art. 243 ust. 3a ustawy	0	0	0	0	0	0	0	0	0	0	0
5.1.1.3	kwota wyłączeń z tytułu wcześniejszej spłaty zobowiązań, określonych w art. 243 ust. 3b ustawy, z tego:	0	0	0	0	0	0	0	0	0	0	0
5.1.1.3.1	środkami nowego zobowiązania	0	0	0	0	0	0	0	0	0	0	0
5.1.1.3.2	wolnymi środkami, o których mowa w art. 217 ust. 2 pkt 6 ustawy	0	0	0	0	0	0	0	0	0	0	0
5.1.1.3.3	innymi środkami	0	0	0	0	0	0	0	0	0	0	0
5.1.1.4	kwota przypadających na dany rok kwot pozostałych ustawowych wyłączeń z limitu spłaty zobowiązań	0	0	0	0	0	0	0	0	0	0	0
5.2	Inne rozchody niezwiązane ze spłatą długu	0	0	0	0	0	0	0	0	0	0	0
6	Kwota długu, w tym:	628 066 645	554 264 920	480 463 240	406 661 560	332 859 880	259 058 200	207 246 560	155 434 920	103 623 280	51 811 640	0
6.1	kwota długu, którego planowana spłata dokona się z wydatków	0	0	0	0	0	0	0	0	0	0	0
7	Relacja zrównoważenia wydatków bieżących, o której mowa w art. 242 ustawy	x	x	x	x	x	x	x	x	x	x	x
7.1	Różnica między dochodami bieżącymi a wydatkami bieżącymi	750 863 890	1 059 633 832	1 063 239 984	1 121 073 993	1 180 838 238	1 234 686 827	1 287 461 637	1 333 479 119	1 377 877 065	1 423 390 432	1 467 107 155
7.2	Różnica między dochodami bieżącymi, skorygowanymi o środki a wydatkami bieżącymi	887 813 890	1 062 583 832	1 065 139 984	1 121 073 993	1 180 838 238	1 234 686 827	1 287 461 637	1 333 479 119	1 377 877 065	1 423 390 432	1 467 107 155
8	Wskaźnik spłaty zobowiązań	x	x	x	x	x	x	x	x	x	x	x
8.1	Relacja określona po lewej stronie nierówności we wzorze, o którym mowa w art. 243 ust. 1 ustawy (po uwzględnieniu zobowiązań związku współtworzonego przez jednostkę samorządu terytorialnego oraz po uwzględnieniu ustawowych wyłączeń przypadających na dany rok)	3,71%	4,77%	3,87%	3,57%	3,32%	3,05%	2,13%	1,97%	1,85%	1,72%	1,62%
8.2	Relacja określona po prawej stronie nierówności we wzorze, o którym mowa w art. 243 ust. 1 ustawy, ustalona dla danego roku (wskaźnik jednoroczny)	31,05%	47,03%	36,13%	34,25%	35,20%	34,70%	36,05%	38,01%	38,66%	39,22%	39,77%
8.3	Dopuszczalny limit spłaty zobowiązań określony po prawej stronie nierówności we wzorze, o którym mowa w art. 243 ustawy, po uwzględnieniu ustawowych wyłączeń, obliczony w oparciu o plan 3 kwartału roku poprzedzającego pierwszy rok prognozy (wskaźnik ustalony w oparciu o średnią arytmetyczną z poprzednich lat)	35,12%	34,31%	36,37%	37,68%	36,26%	35,96%	35,70%	36,35%	37,34%	36,14%	36,59%
8.3.1	Dopuszczalny limit spłaty zobowiązań określony po prawej stronie nierówności we wzorze, o którym mowa w art. 243 ustawy, po uwzględnieniu ustawowych wyłączeń, obliczony w oparciu o wykonanie roku poprzedzającego pierwszy rok prognozy (wskaźnik ustalony w oparciu o średnią arytmetyczną z poprzednich lat)	35,12%	34,31%	36,37%	37,68%	36,26%	35,96%	35,70%	36,35%	37,34%	36,14%	36,59%
8.4	Informacja o spełnieniu wskaźnika spłaty zobowiązań określonego w art. 243 ustawy, po uwzględnieniu zobowiązań związku współtworzonego przez jednostkę samorządu terytorialnego oraz po uwzględnieniu ustawowych wyłączeń, obliczonego w oparciu o plan 3 kwartałów roku poprzedzającego rok budżetowy	TAK	TAK	TAK	TAK	TAK	TAK	TAK	TAK	TAK	TAK	TAK
8.4.1	Informacja o spełnieniu wskaźnika spłaty zobowiązań określonego w art. 243 ustawy, po uwzględnieniu zobowiązań związku współtworzonego przez jednostkę samorządu terytorialnego oraz po uwzględnieniu ustawowych wyłączeń, obliczonego w oparciu o wykonanie roku poprzedzającego rok budżetowy	TAK	TAK	TAK	TAK	TAK	TAK	TAK	TAK	TAK	TAK	TAK
9	Finansowanie programów, projektów lub zadań realizowanych z udziałem środków, o których mowa w art. 5 ust. 1 pkt 2 i 3 ustawy	x	x	x	x	x	x	x	x	x	x	x
9.1	Dochody bieżące na programy, projekty lub zadania finansowane z udziałem środków, o których mowa w art. 5 ust. 1 pkt 2 i 3 ustawy	497 680 943	720 730 518	747 971 988	666 459 820	658 453 822	658 834 117	661 880 685	664 869 175	667 796 792	670 660 658	673 457 810
9.1.1	Dotacje i środki o charakterze bieżącym na realizację programu, projektu lub zadania finansowanego z udziałem środków, o których mowa w art. 5 ust. 1 pkt 2 ustawy, w tym:	446 781 376	644 105 125	657 316 526	653 517 930	655 732 183	658 834 117	661 880 685	664 869 175	667 796 792	670 660 658	673 457 810
9.1.1.1	środki określone w art. 5 ust. 1 pkt 2 ustawy	297 384 305	441 518 488	485 203 507	498 621 818	512 543 285	524 267 294	529 504 548	531 895 340	534 237 434	536 528 527	538 766 249
9.2	Dochody majątkowe na programy, projekty lub zadania finansowane z udziałem środków, o których mowa w art. 5 ust. 1 pkt 2 i 3 ustawy	316 623 409	607 942 596	551 517 050	255 179 107	253 083 451	250 850 653	248 476 436	245 956 409	243 286 062	240 460 764	237 475 760
9.2.1	Dochody majątkowe na programy, projekty lub zadania finansowane z udziałem środków, o których mowa w art. 5 ust. 1 pkt 2 ustawy, w tym:	308 694 356	598 981 623	549 860 145	255 136 795	253 083 451	250 850 653	248 476 436	245 956 409	243 286 062	240 460 764	237 475 760
9.2.1.1	środki określone w art. 5 ust. 1 pkt 2 ustawy	244 529 477	457 832 170	421 167 579	114 625 128	154 394 761	162 294 441	198 781 149	196 765 128	194 628 850	192 368 612	189 980 608
9.3	Wydatki bieżące na programy, projekty lub zadania finansowane z udziałem środków, o których mowa w art. 5 ust. 1 pkt 2 i 3 ustawy	496 131 595	798 723 954	553 146 978	476 745 995	468 982 776	434 380 532	453 396 019	497 525 591	502 669 001	505 194 448	508 890 156
9.3.1	Wydatki bieżące na programy, projekty lub zadania finansowane z udziałem środków, o których mowa w art. 5 ust. 1 pkt 2 ustawy, w tym:	488 451 301	780 926 590	550 595 075	468 686 408	468 982 776	434 380 532	453 396 019	497 525 591	502 669 001	505 194 448	508 890 156
9.3.1.1	finansowane środkami określonymi w art. 5 ust. 1 pkt 2 ustawy	297 051 947	541 418 106	392 092 559	346 867 846	359 385 497	344 704 426	362 716 816	398 020 473	402 135 201	404 155 559	407 112 125
9.4	Wydatki majątkowe na programy, projekty lub zadania finansowane z udziałem środków, o których mowa w art. 5 ust. 1 pkt 2 i 3 ustawy	424 614 185	632 653 112	847 356 163	474 133 564	468 737 158	475 304 238	456 961 102	413 299 993	408 413 853	405 926 974	402 043 414

Lp.	Wyszczególnienie	2025	2026	2027	2028	2029	2030	2031	2032	2033	2034	2035
9.4.1	Wydatki majątkowe na programy, projekty lub zadania finansowane z udziałem środków, o których mowa w art. 5 ust. 1 pkt 2 ustawy, w tym:	416 422 650	623 449 848	845 699 258	474 091 252	468 737 158	475 304 238	456 961 102	413 299 993	408 413 853	405 926 974	402 043 414
9.4.1.1	finansowane środkami określonymi w art. 5 ust. 1 pkt 2 ustawy	244 529 477	357 932 553	514 278 527	266 379 100	307 552 550	341 857 310	365 568 882	330 639 996	326 731 084	324 741 581	321 634 733
10	Informacje uzupełniające o wybranych kategoriach finansowych	x	x	x	x	x	x	x	x	x	x	x
10.1	Wydatki objęte limitem, o którym mowa w art. 226 ust. 3 pkt 4 ustawy, z tego:	2 573 807 624	2 731 226 252	2 371 917 204	1 480 048 737	788 004 099	380 548 749	34 055 886	31 524 298	34 425 076	35 751 146	33 792 179
10.1.1	bieżące	1 059 095 141	933 378 540	802 468 515	716 475 650	534 792 927	332 566 146	34 055 886	31 524 298	34 425 076	35 751 146	33 792 179
10.1.2	majątkowe	1 514 712 483	1 797 847 712	1 569 448 689	763 573 087	253 211 172	47 982 603	0	0	0	0	0
10.2	Wydatki bieżące na pokrycie ujemnego wyniku finansowego samodzielnego publicznego zakładu opieki zdrowotnej	50 000 000	0	0	0	0	0	0	0	0	0	0
10.3	Wydatki na spłatę zobowiązań przejmowanych w związku z likwidacją lub przekształceniem samodzielnego publicznego zakładu opieki zdrowotnej	15 800	0	0	0	0	0	0	0	0	0	0
10.4	Kwota zobowiązań związku współtworzonego przez jednostkę samorządu terytorialnego przypadających do spłaty w danym roku budżetowym, podlegająca doliczeniu zgodnie z art. 244 ustawy	0	0	0	0	0	0	0	0	0	0	0
10.5	Kwota zobowiązań wynikających z przejęcia przez jednostkę samorządu terytorialnego zobowiązań po likwidowanych i przekształcanych samorządowych osobach prawnych	0	0	0	0	0	0	0	0	0	0	0
10.6	Spłaty, o których mowa w poz. 5.1, wynikające wyłącznie z tytułu zobowiązań już zaciągniętych	69 725 608	21 990 040	21 990 040	21 990 040	21 990 040	21 990 040	0	0	0	0	0
10.7	Wydatki zmniejszające dług, w tym:	146 266	0	0	0	0	0	0	0	0	0	0
10.7.1	spłata zobowiązań wymagalnych z lat poprzednich, innych niż w poz. 10.7.3	146 266	0	0	0	0	0	0	0	0	0	0
10.7.2	spłata zobowiązań zaliczanych do tytułu dłużnego – kredyt i pożyczka, w tym:	0	0	0	0	0	0	0	0	0	0	0
10.7.2.1	zobowiązań zaciągniętych po dniu 1 stycznia 2019 r., w tym:	0	0	0	0	0	0	0	0	0	0	0
10.7.2.1.1	dokonywana w formie wydatku bieżącego	0	0	0	0	0	0	0	0	0	0	0
10.7.3	wypłaty z tytułu wymagalnych poręczeń i gwarancji	0	0	0	0	0	0	0	0	0	0	0
10.8	Kwota wzrostu(+)/spadku(-) kwoty długu wynikająca z operacji niekasowych (m.in. umorzenia, różnice kursowe)	0	0	0	0	0	0	0	0	0	0	0
10.9	Wcześniejsza spłata zobowiązań, wyłączona z limitu spłaty zobowiązań, dokonywana w formie wydatków budżetowych	0	0	0	0	0	0	0	0	0	0	0
10.10	Wykup papierów wartościowych, spłaty rat kredytów i pożyczek wraz z należnymi odsetkami i dyskontem, odpowiednio emitowanych lub zaciągniętych do równowartości kwoty ubytku w wykonanych dochodach jednostki samorządu terytorialnego będącego skutkiem wystąpienia COVID-19	0	0	0	0	0	0	0	0	0	0	0
10.11	Wydatki bieżące podlegające ustawowemu wyłączeniu z limitu spłaty zobowiązań	0	0	0	0	0	0	0	0	0	0	0
11	Dane dotyczące emitowanych obligacji przychodowych	x	x	x	x	x	x	x	x	x	x	x
11.1	Środki z przedsięwzięcia gromadzone na rachunku bankowym, w tym:	0	0	0	0	0	0	0	0	0	0	0
11.1.1	środki na zaspokojenie roszczeń obligatariuszy	0	0	0	0	0	0	0	0	0	0	0
11.2	Wydatki bieżące z tytułu świadczenia emitenta należnego obligatariuszom, nieuwzględniane w limicie spłaty zobowiązań	0	0	0	0	0	0	0	0	0	0	0
12	Stopnie niezachowania relacji określonych w art. 242–244 w przypadku określonym w ... ustawy	x	x	x	x	x	x	x	x	x	x	x
12.1	Stopień niezachowania relacji zrównoważenia wydatków bieżących, o której mowa w poz. 7.2	0	0	0	0	0	0	0	0	0	0	0
12.2	Stopień niezachowania wskaźnika spłaty zobowiązań, o którym mowa w poz. 8.4	0	0	0	0	0	0	0	0	0	0	0
12.3	Stopień niezachowania wskaźnika spłaty zobowiązań, o którym mowa w poz. 8.4.1	0	0	0	0	0	0	0	0	0	0	0

WYKAZ PRZEDSIĘWZIĘĆ WIELOLETNIICH WOJEWÓDZTWA ŚLĄSKIEGO NA LATA 2025-2035

w zł

Lp.	Nazwa i cel	Jednostka odpowiedzialna lub koordynująca program	Okres realizacji programu		Łączne nakłady finansowe	LIMITY WYDATKÓW W POSZCZEGÓLNYCH LATACH											Limit zobowiązań
			od	do		2025 r.	2026 r.	2027 r.	2028 r.	2029 r.	2030 r.	2031 r.	2032 r.	2033 r.	2034 r.	2035 r.	
			Wydatki na przedsięwzięcia – ogółem, z tego:														
– wydatki bieżące					15 622 198 685	2 573 807 624	2 731 226 252	2 371 917 204	1 480 048 737	788 004 099	380 548 749	34 055 886	31 524 298	34 425 076	35 751 146	33 792 179	6 341 305 844
– wydatki majątkowe					7 450 350 669	1 059 095 141	933 378 540	802 468 515	716 475 650	534 792 927	332 566 146	34 055 886	31 524 298	34 425 076	35 751 146	33 792 179	2 878 305 851
I. Wydatki na programy, projekty lub zadania związane z programami realizowanymi z udziałem środków o których mowa w art. 5 ust. 1 pkt 2 i 3 ustawy z dnia 27 sierpnia 2009 r. o finansach publicznych (Dz. U. z 2024 r. poz. 1530 z późn. zm.), z tego:					8 171 848 016	1 514 712 483	1 797 847 712	1 569 448 689	763 573 087	253 211 172	47 982 603	0	0	0	0	0	3 462 999 993
A – wydatki bieżące					3 431 945 930	720 550 002	791 665 131	745 391 290	235 620 146	131 261 648	51 482 603	0	0	0	0	0	1 357 683 929
A					1 264 838 561	296 435 817	244 244 768	166 027 879	94 243 842	46 965 176	3 500 000	0	0	0	0	0	778 734 731
1.	Fundusze Europejskie dla Śląskiego 2021–2027 w ramach Europejskiego Funduszu Rozwoju Regionalnego – Nowoczesny region europejski o konkurencyjnej gospodarce, będącej efektem odpowiedzialnej transformacji, zapewniającym możliwości rozwoju swoim mieszkańcom i oferującym wysoką jakość życia w czystym środowisku.	Urząd Marszałkowski / FR	2021	2030	8 897 000	600 000	1 407 000	1 816 000	1 894 000	1 500 000	1 500 000	0	0	0	0	0	8 717 000
2.	Fundusze Europejskie dla Śląskiego 2021–2027 w ramach Europejskiego Funduszu Rozwoju Regionalnego – Nowoczesny region europejski o konkurencyjnej gospodarce, będącej efektem odpowiedzialnej transformacji, zapewniającym możliwości rozwoju swoim mieszkańcom i oferującym wysoką jakość życia w czystym środowisku.	Wojewódzki Urząd Pracy w Katowicach	2024	2029	5 168 501	1 765 000	1 283 940	1 283 940	201 670	73 501	0	0	0	0	0	0	4 608 051
3.	Fundusze Europejskie dla Śląskiego 2021–2027 w ramach Europejskiego Funduszu Rozwoju Regionalnego, Priorytet FESL.01 Fundusze Europejskie na inteligentny rozwój, Działanie FESL.01.10 Promocja eksportu i internacjonalizacja MŚP – Promocja gospodarcza eksportu poprzez wzmocnienie i rozwój procesów internacjonalizacji przedsiębiorstw sektora MŚP, funkcjonujących na obszarze województwa śląskiego.	Śląskie Centrum Przedsiębiorczości	2024	2029	5 400 000	1 355 500	1 080 000	805 600	1 080 000	544 350	0	0	0	0	0	0	0
4.	Fundusze Europejskie dla Śląskiego 2021–2027 w ramach Europejskiego Funduszu Społecznego Plus – Poprawa dostępu do zatrudnienia, w tym modernizacja instytucji i służb rynku pracy, wspieranie dostosowania się pracowników, przedsiębiorstw i przedsiębiorców do zmian, zwiększenie dostępu do dobrej jakości kształcenia i szkolenia jak również uczenia się przez całe życie, wspieranie aktywnego włączenia społecznego oraz promowanie integracji społeczno-gospodarczej osób zagrożonych wykluczeniem, w tym migrantów, zwiększanie równego i szybkiego dostępu do dobrej jakości, trwałych i przystępnych cenowo usług społecznych i zdrowotnych.	Urząd Marszałkowski / FS	2023	2029	163 208 527	49 472 943	49 951 838	28 666 018	13 948 048	4 685 952	0	0	0	0	0	0	122 936 863
5.	Fundusze Europejskie dla Śląskiego 2021–2027 w ramach Europejskiego Funduszu Społecznego Plus – Poprawa dostępu do zatrudnienia, w tym modernizacja instytucji i służb rynku pracy, wspieranie dostosowania się pracowników, przedsiębiorstw i przedsiębiorców do zmian, zwiększenie dostępu do dobrej jakości kształcenia i szkolenia jak również uczenia się przez całe życie, wspieranie aktywnego włączenia społecznego oraz promowanie integracji społeczno-gospodarczej osób zagrożonych wykluczeniem, w tym migrantów, zwiększanie równego i szybkiego dostępu do dobrej jakości, trwałych i przystępnych cenowo usług społecznych i zdrowotnych.	Wojewódzki Urząd Pracy w Katowicach	2023	2029	65 737 236	19 911 000	14 469 000	14 316 000	6 723 158	4 460 901	0	0	0	0	0	0	53 389 198
6.	Fundusze Europejskie dla Śląskiego 2021–2027 w ramach Funduszu Sprawiedliwej Transformacji – Łagodzenie skutków społecznych, gospodarczych i środowiskowych przejścia na gospodarkę neutralną dla klimatu.	Urząd Marszałkowski / FR	2021	2030	23 377 000	6 000 000	3 578 000	3 314 000	3 962 000	2 000 000	2 000 000	0	0	0	0	0	18 512 190
7.	Fundusze Europejskie dla Śląskiego 2021–2027 w ramach Funduszu Sprawiedliwej Transformacji – Łagodzenie wpływających na społeczeństwo, zatrudnienie, gospodarkę i środowisko negatywnych skutków transformacji w kierunku osiągnięcia celów w zakresie energii i klimatu oraz w kierunku neutralnej dla klimatu gospodarki.	Urząd Marszałkowski / FS	2023	2029	44 041 700	22 500 000	11 308 670	0	0	0	0	0	0	0	0	0	25 572 205
8.	Fundusze Europejskie dla Śląskiego 2021–2027 w ramach Funduszu Sprawiedliwej Transformacji – Łagodzenie wpływających na społeczeństwo, zatrudnienie, gospodarkę i środowisko negatywnych skutków transformacji w kierunku osiągnięcia celów w zakresie energii i klimatu oraz w kierunku neutralnej dla klimatu gospodarki.	Wojewódzki Urząd Pracy w Katowicach	2023	2029	101 361 427	37 440 000	25 232 000	14 820 000	9 682 000	5 963 132	0	0	0	0	0	0	80 374 013
9.	Fundusze Europejskie dla Śląskiego 2021–2027 w ramach pomocy technicznej Funduszu na rzecz Sprawiedliwej Transformacji, pomocy technicznej Europejskiego Funduszu Społecznego Plus, pomocy technicznej Europejskiego Funduszu Rozwoju Regionalnego – Ocena merytoryczna wniosków o dofinansowanie, z uwzględnieniem procedury odwoławczej i projektów dofinansowanych oraz wykonanie analiz i opinii projektów współfinansowanych ze środków europejskich przez ekspertów zewnętrznych – Usprawienie procedury oceny merytorycznej, wykonania opinii i analiz projektów wdrażanych przez Śląskie Centrum Przedsiębiorczości.	Śląskie Centrum Przedsiębiorczości	2023	2029	5 001 100	900 000	1 081 480	1 081 480	617 980	308 960	0	0	0	0	0	0	3 989 900
10.	FE SL 2021–2027, Priorytet FESL.01 Fundusze Europejskie na inteligentny rozwój, Działanie FESL.01.03 Ekosystem RIS – projekt pn.: „PPO WSL 2030. Utworzenie Regionalnego Obserwatorium Innowacji” – Realizacja Procesu Przedsiębiorczego Odkrywania, wsparcie i usprawienie zarządzania rozwojem regionu w zakresie regionalnego potencjału innowacyjnego oraz naukowo-technologicznego.	Urząd Marszałkowski / RT / AL	2023	2026	8 353 475	5 576 397	1 712 077	0	0	0	0	0	0	0	0	0	7 288 474
11.	FE SL 2021–2027, Priorytet FESL.01 Fundusze Europejskie na inteligentny rozwój, Działanie FESL.01.04 Cyfryzacja administracji publicznej – projekt pn.: „Podniesienie jakości, dostępności oraz zwiększenie wykorzystania administracyjnych zasobów mapowych – etap II” – Zwiększenie jakości i dostępności cyfrowej danych geodezyjnych, w tym opracowanie i udostępnienie w ramach rozwoju świadczonych już e-usług, nowych lub lepszej jakości zasobów geodezyjnych dla wybranych obszarów.	Urząd Marszałkowski / GN / Wojewódzki Ośrodek Dokumentacji Geodezyjnej i Kartograficznej w Katowicach	2025	2028	56 556	225	8 259	0	0	0	0	0	0	0	0	0	8 484
12.	FE SL 2021–2027, Priorytet FESL.01 Fundusze Europejskie na inteligentny rozwój, Działanie FESL.01.04 Cyfryzacja administracji publicznej – projekt pn.: „Regionalne e-usługi dla samorządowych jednostek organizacyjnych Województwa Śląskiego” – Wsparcie jednostek organizacyjnych Województwa Śląskiego w zakresie świadczenia codziennych e-usług związanych z działalnością oraz z rozbudową infrastruktury ICT.	Urząd Marszałkowski / CI	2024	2027	310 374	192 091	88 878	29 405	0	0	0	0	0	0	0	0	310 374
13.	FE SL 2021–2027, Priorytet FESL.01 Fundusze Europejskie na inteligentny rozwój, Działanie FESL.01.10 Promocja eksportu i internacjonalizacja MŚP – projekt pn.: „InterGlobal – internacjonalizacja przedsiębiorstw sektora MŚP z województwa śląskiego” – Rozwój i wzmocnienie procesów internacjonalizacyjnych przedsiębiorstw działających na terenie województwa śląskiego.	Urząd Marszałkowski / PS / TR	2024	2028	108 000 002	10 000 000	10 000 000	10 000 000	10 000 000	0	0	0	0	0	0	0	40 000 000
14.	FE SL 2021–2027, Priorytet FESL.02 Fundusze Europejskie na zielony rozwój, Działanie FESL.02.14 Ochrona przyrody i bioróżnorodności – projekt pn.: „Bioróżnorodne Parki Krajobrazowe Województwa Śląskiego” – Ochrona wartości przyrodniczych i krajobrazowych obszarów cennych przyrodniczo, wspieranie rozwoju bioróżnorodności na terenie parków krajobrazowych województwa śląskiego, utworzenie miejsca ochrony różnorodności biologicznej na obszarze miejskim (ekopark), podnoszenie poziomu świadomości ekologicznej, upowszechnianie wiedzy przyrodniczej (ze szczególnym naciskiem na tematykę bioróżnorodności, zrównoważonego rozwoju, ochrony przyrody i środowiska) oraz kształtowanie postaw proekologicznych mieszkańców województwa śląskiego.	Zespół Parków Krajobrazowych Województwa Śląskiego	2025	2028	1 888 351	188 775	760 748	632 445	306 383	0	0	0	0	0	0	0	1 888 351
15.	FE SL 2021–2027, Priorytet FESL.04 Fundusze Europejskie dla sprawnego transportu, Działanie FESL.04.01 Drogi wojewódzkie – projekt pn.: „Przebudowa drogi wojewódzkiej nr 925 od granicy miasta na prawach powiatu Ruda Śląska – A1 do granicy miasta na prawach powiatu Rybnik” – Wsparcie przebudowy, budowy kluczowych elementów i odcinków dróg wojewódzkich prowadzące do zwiększenia płynności ruchu i bezpieczeństwa komunikacyjnego.	Zarząd Dróg Wojewódzkich w Katowicach	2015	2026	17 744 166	4 736 568	6 007 665	0	0	0	0	0	0	0	0	0	10 744 233
16.	FE SL 2021–2027, Priorytet FESL.04 Fundusze Europejskie dla sprawnego transportu, Działanie FESL.04.03 Regionalny tabor kolejowy – projekt pn.: „Zakup zeroemisyjnego taboru kolejowego” – Podniesienie standardu obsługi pasażerów korzystających z kolejowych połączeń wojewódzkich poprzez zakup nowego taboru kolejowego.	Urząd Marszałkowski / TP	2025	2027	9 594 000	2 214 000	2 952 000	4 428 000	0	0	0	0	0	0	0	0	9 594 000
17.	FE SL 2021–2027, Priorytet FESL.05 Fundusze Europejskie dla rynku pracy, Działanie FESL.05.05 Usługi EURES – projekt własny pn.: „Mobilność” – Ułatwienie mobilności zawodowej mieszkańców województwa śląskiego poszukujących pracy za granicą w krajach UE/EFTA.	Wojewódzki Urząd Pracy w Katowicach	2025	2026	799 000	399 500	399 500	0	0	0	0	0	0	0	0	0	799 000
18.	FE SL 2021–2027, Priorytet FESL.05 Fundusze Europejskie dla rynku pracy, Działanie FESL.05.07 Opracowanie modelu prognozowania i monitorowania zmian na rynku pracy – projekt własny pn.: „Opracowanie modelu prognozowania i monitorowania zmian na rynku pracy” – Opracowanie modelu badań diagnostyczno-prognostycznych w zakresie brakujących kompetencji/umiejętności w branżach strategicznych i administracji publicznej województwa śląskiego na rzecz dostosowania umiejętności i kwalifikacji zawodowych do potrzeb rynku pracy oraz szkoleń dla publicznych służb zatrudnienia.	Wojewódzki Urząd Pracy w Katowicach	2024	2027	1 929 053	437 898	624 030	750 803	0	0	0	0	0	0	0	0	1 812 731
19.	FE SL 2021–2027, Priorytet FESL.05 Fundusze Europejskie dla rynku pracy, Działanie FESL.05.08 Budowanie sieci współpracy międzyinstytucjonalnej i promocji w zakresie poradnictwa zawodowego – projekt własny pn.: „Budowanie sieci współpracy międzyinstytucjonalnej w zakresie poradnictwa zawodowego” – Stworzenie sieci współpracy międzyinstytucjonalnej w zakresie poradnictwa zawodowego (sektor oświaty, szkoły wyższe, sektor pracy, inne instytucje realizujące zadania z zakresu poradnictwa zawodowego).	Wojewódzki Urząd Pracy w Katowicach	2024	2027	4 417 037	1 244 011	1 584 451	1 391 895	0	0	0	0	0	0	0	0	4 220 357

Lp.	Nazwa i cel	Jednostka odpowiedzialna lub koordynująca program	Okres realizacji programu		Łączne nakłady finansowe	LIMITY WYDATKÓW W POSZCZEGÓLNYCH LATACH											Limit zobowiązań	
			od	do		2025 r.	2026 r.	2027 r.	2028 r.	2029 r.	2030 r.	2031 r.	2032 r.	2033 r.	2034 r.	2035 r.		
			20.	FE SL 2021–2027, Priorytet FESL.05 Fundusze Europejskie dla rynku pracy, Działanie FESL.05.09 EURES–T Beskydy – projekt własny pn.: „Wsparcie PSZ w świadczeniu usług w ramach partnerstwa transgranicznego EURES–T” – Opracowanie działań wspierających PSZ w świadczeniu usług w ramach sieci EURES skierowanych do polskich bezrobotnych i poszukujących pracy oraz polskich pracodawców w obszarze transgranicznym EURES–T Beskydy.		Wojewódzki Urząd Pracy w Katowicach	2023	2026	2 642 820	1 041 421	446 990	0	0	0	0	0		0
21.	FE SL 2021–2027, Priorytet FESL.05 Fundusze Europejskie dla rynku pracy, Działanie FESL.05.10 EURES dla PSZ – projekt własny pn.: „Wsparcie PSZ w świadczeniu usług w ramach sieci EURES” – Opracowanie działań wspierających PSZ w świadczeniu usług w ramach sieci EURES skierowanych do m.in. Polaków przebywających za granicą na terenie państw UE, Polaków, którzy w okresie ostatniego roku powrócili z zagranicy z państw UE oraz polskich pracodawców, którzy rekrutują i zatrudniają pracowników przebywających za granicą w państwach UE.	Wojewódzki Urząd Pracy w Katowicach	2023	2026	2 646 793	1 100 270	448 664	0	0	0	0	0	0	0	0	0	0	1 548 934
22.	FE SL 2021–2027, Priorytet FESL.05 Fundusze Europejskie dla rynku pracy, Działanie FESL.05.13 Zdrowy pracownik – projekt pn.: „Zdrowy i świadomy pracownik ŚCP” – Wsparcie zdrowia osób zatrudnionych w Śląskim Centrum Przedsiębiorczości z uwzględnieniem rozwoju działań prozdrowotnych, profilaktycznych i poprawiających ergonomię w miejscu pracy.	Śląskie Centrum Przedsiębiorczości	2025	2026	860 000	344 000	516 000	0	0	0	0	0	0	0	0	0	0	860 000
23.	FE SL 2021–2027, Priorytet FESL.05 Fundusze Europejskie dla rynku pracy, Działanie FESL.05.14 Usługi rozwojowe dla kadr administracji samorządowej – projekt pn.: „Podniesienie kompetencji kadr Urzędu Marszałkowskiego Województwa Śląskiego” – Podniesienie kompetencji oraz zwiększenie wiedzy i umiejętności zasobów kadrowych Urzędu Marszałkowskiego Województwa Śląskiego.	Urząd Marszałkowski / ZL	2023	2027	2 000 000	852 000	518 000	480 000	0	0	0	0	0	0	0	0	0	1 850 000
24.	FE SL 2021–2027, Priorytet FESL.06 Fundusze Europejskie dla edukacji, Działanie FESL.06.04 Strategiczne projekty dla obszaru edukacji – projekt własny pn.: „Pierwszy krok w Kosmos” – Upowszechnienie pozaszkolnych form edukacji służących rozbudzeniu, rozwojowi kompetencji i umiejętności kluczowych, uzdolnień oraz zainteresowań dzieci na wczesnym etapie edukacji.	Urząd Marszałkowski / PW / ES / Planetarium i Obserwatorium Astronomiczne im. Mikołaja Kopernika w Chorzowie	2024	2026	5 000 000	1 338 543	704 852	0	0	0	0	0	0	0	0	0	0	2 043 395
25.	FE SL 2021–2027, Priorytet FESL.06 Fundusze Europejskie dla edukacji, Działanie FESL.06.04 Strategiczne projekty dla obszaru edukacji – projekt własny pn.: „Śląskie. Inwestujemy w talenty PLUS” – Podwyższenie potencjału edukacyjnego i rozwojowego uczniów/uczennic szkół podstawowych i/lub ponadpodstawowych oraz szkół zawodowych, tj. liceów, szkół technicznych i branżowych I i II stopnia, szczególnie uzdolnionych, znajdujących się w niekorzystnej sytuacji społeczno–ekonomicznej, uczących się na terenie województwa śląskiego poprzez wsparcie stypendialne.	Urząd Marszałkowski / FS / AL / ZL	2023	2029	71 192 000	10 486 894	1 520 180	1 289 180	1 289 180	1 406 880	0	0	0	0	0	0	0	15 992 314
26.	FE SL 2021–2027, Priorytet FESL.06 Fundusze Europejskie dla edukacji, Działanie FESL.06.04 Strategiczne projekty dla obszaru edukacji – projekt własny pn.: „Śląskie. Obserwatorium edukacji” – Powiązanie edukacji w regionie (w tym szczególnie edukacji zawodowej) z rzeczywistymi potrzebami lokalnego i regionalnego rynku pracy, w szczególności poprzez prowadzenie badań i analiz w zakresie potrzeb edukacyjnych oraz wdrażanie rozwiązań na rzecz rozwoju edukacji w regionie.	Urząd Marszałkowski / FS / AL / Regionalny Ośrodek Metodyczno–Edukacyjny „Metis” w Katowicach	2024	2029	6 670 400	1 232 892	1 437 216	1 112 500	1 112 500	1 112 500	0	0	0	0	0	0	0	6 007 608
27.	FE SL 2021–2027, Priorytet FESL.06 Fundusze Europejskie dla edukacji, Działanie FESL.06.04 Strategiczne projekty dla obszaru edukacji – projekt własny pn.: „Śląskie. Zawodowcy 2” – Lepsze dopasowanie oferty edukacji zawodowej dla zmieniających się warunków rynku pracy poprzez zwiększenie dostępu uczniów do staży uczniowskich odbywających się u pracodawców oraz kursów i szkoleń, wzrost roli pracodawców w kształtowaniu oferty szkół na poziomie branżowym i/lub technicznym, podniesienie kompetencji i zdobycie kwalifikacji przez nauczycieli zawodu oraz działania mające na celu ułatwienie przechodzenia z etapu kształcenia do etapu zatrudnienia.	Urząd Marszałkowski / FS / AL	2023	2029	78 938 389	16 099 196	14 121 789	14 121 789	14 121 789	15 815 313	0	0	0	0	0	0	0	74 279 876
28.	FE SL 2021–2027, Priorytet FESL.07 Fundusze Europejskie dla społeczeństwa, Działanie FESL.07.05 Strategiczne projekty dla obszaru usług społecznych – projekt własny pn.: „CUS – Nowe spojrzenie na usługi społeczne” – Zmiana sposobu realizacji usług społecznych w kierunku ich skoordynowania poprzez utworzenie i funkcjonowanie Centrów Usług Społecznych oraz wsparcie samorządów w działaniach na rzecz deinstytucjonalizacji usług społecznych.	Regionalny Ośrodek Polityki Społecznej Województwa Śląskiego	2024	2027	50 855 494	13 600 000	14 823 550	19 896 244	0	0	0	0	0	0	0	0	0	48 319 794
29.	FE SL 2021–2027, Priorytet FESL.07 Fundusze Europejskie dla społeczeństwa, Działanie FESL.07.05 Strategiczne projekty dla obszaru usług społecznych – projekt własny pn.: „Kształcenie kadr i wsparcie nowych pracowników systemu pomocy i integracji społecznej w województwie śląskim” – Podniesienie kwalifikacji zawodowych pracowników jednostek organizacyjnych pomocy społecznej i innych instytucji realizujących zadania w zakresie pomocy, integracji oraz usług społecznych, którzy nie będą objęci wsparciem w ramach FERS oraz wsparcie osób, które ukończyły studia na kierunkach pozwalających na świadczenie pracy w instytucjach pomocy i integracji społecznej oraz rozpoczęły w nich prace.	Regionalny Ośrodek Polityki Społecznej Województwa Śląskiego	2024	2027	6 997 383	1 500 000	1 800 000	3 437 383	0	0	0	0	0	0	0	0	0	6 737 383
30.	FE SL 2021–2027, Priorytet FESL.07 Fundusze Europejskie dla społeczeństwa, Działanie FESL.07.08 Strategiczne projekty dla obszaru wsparcia rodziny – projekt własny pn.: „Deinstytucjonalizacja i wsparcie wojewódzkiej pieczy zastępczej” – Zwiększenie dostępności usług wspierania rodziny i pieczy zastępczej na szczeblu regionu oraz deinstytucjonalizacja wojewódzkiej pieczy zastępczej.	Regionalny Ośrodek Polityki Społecznej Województwa Śląskiego	2024	2027	27 116 088	9 010 000	7 200 000	8 476 088	0	0	0	0	0	0	0	0	0	24 686 088
31.	FE SL 2021–2027, Priorytet FESL.07 Fundusze Europejskie dla społeczeństwa, Działanie FESL.07.08 Strategiczne projekty dla obszaru wsparcia rodziny – projekt własny pn.: „Skoordynowane wsparcie pre i post adopcyjne” – Zapewnienie kompleksowego, wielokierunkowego wsparcia dla rodzin adopcyjnych oraz dzieci oczekujących na przysposobienie, poprzez prowadzenie skoordynowanych specjalistycznych działań edukacyjnych, terapeutycznych i diagnostycznych, przeciwdziałających marginalizacji i wykluczeniu społecznemu.	Śląski Ośrodek Adopcyjny w Katowicach	2023	2029	22 250 000	3 484 395	3 491 248	3 500 000	3 625 000	3 858 541	0	0	0	0	0	0	0	17 959 184
32.	FE SL 2021–2027, Priorytet FESL.07 Fundusze Europejskie dla społeczeństwa, Działanie FESL.07.12 Rozwój dialogu obywatelskiego – projekt własny pn.: „Śląskie. Dla rozwoju wspólneGO” – Zwiększenie potencjału organizacyjnego i poprawa funkcjonowania organizacji społeczeństwa obywatelskiego działających w województwie śląskim poprzez realizację na rzecz tych organizacji i personelu, działań doradczych i szkoleniowych w obszarach budowania strategii działalności i zarządzania organizacją, w tym potencjałem kadrowym i finansowym, nowych metod działania i jakości usług oraz współpracy międzysektorowej.	Urząd Marszałkowski / PW	2025	2028	10 113 047	384 000	3 784 000	3 784 000	2 161 047	0	0	0	0	0	0	0	0	10 113 047
33.	FE SL 2021–2027, Priorytet FESL.10 Fundusze Europejskie na transformację, Działanie FESL.10.11 Systemowe zarządzanie terenami poprzemysłowymi – projekt pn.: „Utworzenie systemu zarządzania terenami poprzemysłowymi WSL poprzez rozszerzenie istniejącego systemu zarządzania terenami pogórnictwa (OPI TPP 3.0)” – Rozbudowa systemu zarządzania terenami poprzemysłowymi i przekształceniami, w tym pogórnictwami województwa śląskiego, które istnieją lub powstaną w wyniku transformacji gospodarczej regionu, prowadzące do uruchomienia zintegrowanego systemu zarządzania terenami poprzemysłowymi w województwie śląskim (OPI TPP 3.0).	Wojewódzki Ośrodek Dokumentacji Geodezyjnej i Kartograficznej w Katowicach	2024	2027	14 191 292	619 000	625 000	284 000	0	0	0	0	0	0	0	0	0	1 528 000
34.	FE SL 2021–2027, Priorytet FESL.10 Fundusze Europejskie na transformację, Działanie FESL.10.22 Regionalne Obserwatorium Procesu Transformacji – FST – projekt pn.: „Regionalne Obserwatorium Procesu Transformacji 2.0 (ROPT 2.0)” – Wsparcie systemu zarządzania procesem sprawiedliwej transformacji w województwie śląskim ze szczególnym uwzględnieniem wyzwań rynku pracy, dywersyfikacji działalności gospodarczej oraz potencjału terenów poprzemysłowych, w tym pogórnictwa, poprzez gromadzenie i upowszechnianie wiedzy oraz podniesienie kompetencji i partycypacji społecznej interesariuszy tego procesu.	Urząd Marszałkowski / RT / AL	2024	2026	11 420 127	5 655 856	4 156 271	0	0	0	0	0	0	0	0	0	0	0
35.	FE SL 2021–2027, Priorytet FESL.10 Fundusze Europejskie na transformację, Działanie FESL.10.26 Wzmocnienie procesu sprawiedliwej transformacji w regionie – projekt pn.: „Wsparcie Procesu Sprawiedliwej Transformacji poprzez Promocję Edukacji Wyższej” – Podniesienie świadomości i zainteresowania mieszkańców województwa objętego Terytorialnym Planem Sprawiedliwej Transformacji Województwa Śląskiego 2030 na rzecz kontynuacji kształcenia w regionie.	Urząd Marszałkowski / RT / AL	2024	2027	21 448 900	11 770 080	9 091 820	582 000	0	0	0	0	0	0	0	0	0	21 443 900
36.	FE SL 2021–2027, Priorytet FESL.11 Fundusze Europejskie na pomoc techniczną EFRR, Działanie FESL.11.01 Pomoc Techniczna EFRR – ocena merytoryczna wniosków o przyznanie dofinansowania z FE SL 2021–2027 – Usprawienie procedury oceny merytorycznej wniosków o przyznanie dofinansowania w ramach FE SL 2021–2027 przez ekspertów zewnętrznych.	Urząd Marszałkowski / FS	2027	2029	300 000	0	0	0	150 000	150 000	0	0	0	0	0	0	0	300 000
37.	FE SL 2021–2027, Priorytet FESL.12 Fundusze Europejskie na pomoc techniczną EFS+, Działanie FESL.12.01 Pomoc Techniczna EFS+ – ocena merytoryczna wniosków o przyznanie dofinansowania z FE SL 2021–2027 – Usprawienie procedury oceny merytorycznej wniosków o przyznanie dofinansowania w ramach FE SL 2021–2027 przez ekspertów zewnętrznych.	Urząd Marszałkowski / FS	2026	2027	300 000	0	50 000	250 000	0	0	0	0	0	0	0	0	0	300 000
38.	FE SL 2021–2027, Priorytet FESL.13 Fundusze Europejskie na pomoc techniczną FST, Działanie FESL.13.01 Pomoc Techniczna FST – Badania, analizy, ekspertyzy związane z poprawą efektywności działań transformacyjnych w ramach Funduszu na rzecz Sprawiedliwej Transformacji – Badania społeczno–gospodarcze na potrzeby planowania, wdrażania oraz monitorowania procesu transformacji regionu.	Urząd Marszałkowski / RT	2024	2026	1 697 360	577 360	1 120 000	0	0	0	0	0	0	0	0	0	0	1 388 315
39.	FE SL 2021–2027, Priorytet FESL.13 Fundusze Europejskie na pomoc techniczną FST, Działanie FESL.13.01 Pomoc Techniczna FST – Działania prowadzone przez Koordynatora ds. Równości, Niedyskryminacji i KPP w zakresie wdrażania horyzontalnych zasad funduszy europejskich – Prowadzenie działań na rzecz wdrożenia zasad równościowych (równości szans i niedyskryminacji, dostępności, równości kobiet i mężczyzn), zasady partnerstwa oraz realizacji w programie FE SL 2021–2027 zapisów Karty Praw Podstawowych i Konwencji ONZ o prawach osób niepełnosprawnych.	Urząd Marszałkowski / RT	2024	2026	1 000 000	500 000	500 000	0	0	0	0	0	0	0	0	0	0	1 000 000
40.	FE SL 2021–2027, Priorytet FESL.13 Fundusze Europejskie na pomoc techniczną FST, Działanie FESL.13.01 Pomoc Techniczna FST – Działania w zakresie komunikacji, informacji i widoczności w ramach FE SL 2021–2027 – Informowanie ogółu społeczeństwa, beneficjentów i potencjalnych beneficjentów o możliwościach wsparcia w ramach programu.	Urząd Marszałkowski / RT	2024	2026	3 716 000	500 000	500 000	0	0	0	0	0	0	0	0	0	0	653 000
41.	FE SL 2021–2027, Priorytet FESL.13 Fundusze Europejskie na pomoc techniczną FST, Działanie FESL.13.01 Pomoc Techniczna FST – ocena merytoryczna wniosków o dofinansowanie z Funduszu na rzecz Sprawiedliwej Transformacji oraz Europejskiego Funduszu Rozwoju Regionalnego w ramach Fundusze Europejskie dla Śląskiego 2021–2027 – Usprawienie procedury oceny merytorycznej wniosków o dofinansowanie z Funduszu na rzecz Sprawiedliwej Transformacji oraz Europejskiego Funduszu Rozwoju Regionalnego w ramach programu Fundusze Europejskie dla Śląskiego 2021–2027.	Urząd Marszałkowski / FR	2023	2025	134 000	70 000	0	0	0	0	0	0	0	0	0	0	0	70 000

Lp.	Nazwa i cel	Jednostka odpowiedzialna lub koordynująca program	Okres realizacji programu		Łączne nakłady finansowe	LIMITY WYDATKÓW W POSZCZEGÓLNYCH LATACH											Limit zobowiązań	
			od	do		2025 r.	2026 r.	2027 r.	2028 r.	2029 r.	2030 r.	2031 r.	2032 r.	2033 r.	2034 r.	2035 r.		
			67.	Krajowy Plan Odbudowy i Zwiększania Odporności (KPO), Inwestycja A3.1.1 Wsparcie rozwoju nowoczesnego kształcenia zawodowego, szkolnictwa wyższego oraz uczenia się przez całe życie – projekt pn.: „Zbudowanie systemu koordynacji i monitorowania regionalnych działań na rzecz kształcenia zawodowego, szkolnictwa wyższego oraz uczenia się przez całe życie, w tym uczenia się dorosłych” – Wdrożenie innowacyjnych i trwałych mechanizmów współpracy na gruncie kształcenia zawodowego, szkolnictwa wyższego, uczenia się przez całe życie, sprzyjających odporności i doskonałości oraz cyfrowej i zielonej transformacji.		Urząd Marszałkowski / FS / AL / ZL / Regionalny Ośrodek Metodyczno-Edukacyjny „Metis” w Katowicach / Regionalny Ośrodek Doskonalenia Nauczycieli „WOM” w Katowicach / Wojewódzki Urząd Pracy w Katowicach / Planetarium i Obserwatorium Astronomiczne im. Mikołaja Kopernika w Chorzowie	2023	2026	21 761 893	16 198 163	4 482 258	0	0	0	0	0		0
B	- wydatki majątkowe				2 167 107 369	424 114 185	547 420 363	579 363 411	141 376 304	84 296 472	47 982 603	0	0	0	0	0	0	578 949 198
1.	Fundusze Europejskie dla Śląskiego 2021–2027 w ramach Europejskiego Funduszu Rozwoju Regionalnego – Nowoczesny region europejski o konkurencyjnej gospodarce, będącej efektem odpowiedzialnej transformacji, zapewniającym możliwości rozwoju swoim mieszkańcom i oferującym wysoką jakość życia w czystym środowisku.	Urząd Marszałkowski / FR	2021	2030	130 521 337	11 100 000	26 741 000	34 509 000	35 987 000	10 000 000	9 271 337	0	0	0	0	0	0	116 195 805
2.	Fundusze Europejskie dla Śląskiego 2021–2027 w ramach Europejskiego Funduszu Społecznego Plus – Poprawa dostępu do zatrudnienia, w tym modernizacja instytucji i służb rynku pracy, wspieranie dostosowania się pracowników, przedsiębiorstw i przedsiębiorców do zmian, zwiększenie dostępu do dobrej jakości kształcenia i szkolenia jak również uczenia się przez całe życie, wspieranie aktywnego włączenia społecznego oraz promowanie integracji społeczno-gospodarczej osób zagrożonych wykluczeniem, w tym migrantów, zwiększanie równego i szybkiego dostępu do dobrej jakości, trwałych i przystępnych cenowo usług społecznych i zdrowotnych.	Urząd Marszałkowski / FS	2023	2029	7 484 267	3 838 786	1 000 000	500 000	500 000	0	0	0	0	0	0	0	0	5 838 786
3.	Fundusze Europejskie dla Śląskiego 2021–2027 w ramach Europejskiego Funduszu Społecznego Plus – Poprawa dostępu do zatrudnienia, w tym modernizacja instytucji i służb rynku pracy, wspieranie dostosowania się pracowników, przedsiębiorstw i przedsiębiorców do zmian, zwiększenie dostępu do dobrej jakości kształcenia i szkolenia jak również uczenia się przez całe życie, wspieranie aktywnego włączenia społecznego oraz promowanie integracji społeczno-gospodarczej osób zagrożonych wykluczeniem, w tym migrantów, zwiększanie równego i szybkiego dostępu do dobrej jakości, trwałych i przystępnych cenowo usług społecznych i zdrowotnych.	Wojewódzki Urząd Pracy w Katowicach	2023	2029	250 000	50 000	50 000	50 000	50 000	50 000	0	0	0	0	0	0	0	250 000
4.	Fundusze Europejskie dla Śląskiego 2021–2027 w ramach Funduszu Sprawiedliwej Transformacji – Łagodzenie skutków społecznych, gospodarczych i środowiskowych przejścia na gospodarkę neutralną dla klimatu.	Urząd Marszałkowski / FR	2021	2030	353 438 266	43 570 000	67 977 000	62 973 000	75 285 000	50 000 000	38 711 266	0	0	0	0	0	0	260 003 576
5.	Fundusze Europejskie dla Śląskiego 2021–2027 w ramach Funduszu Sprawiedliwej Transformacji – Łagodzenie wpływających na społeczeństwo, zatrudnienie, gospodarkę i środowisko negatywnych skutków transformacji w kierunku osiągnięcia celów w zakresie energii i klimatu oraz w kierunku neutralnej dla klimatu gospodarki.	Urząd Marszałkowski / FS	2023	2029	8 400 000	4 500 000	3 000 000	0	0	0	0	0	0	0	0	0	0	7 500 000
6.	Fundusze Europejskie dla Śląskiego 2021–2027 w ramach Funduszu Sprawiedliwej Transformacji – Łagodzenie wpływających na społeczeństwo, zatrudnienie, gospodarkę i środowisko negatywnych skutków transformacji w kierunku osiągnięcia celów w zakresie energii i klimatu oraz w kierunku neutralnej dla klimatu gospodarki.	Wojewódzki Urząd Pracy w Katowicach	2023	2029	200 000	40 000	40 000	40 000	40 000	40 000	0	0	0	0	0	0	0	200 000
7.	FE SL 2021–2027, Priorytet FESL.01 Fundusze Europejskie na inteligentny rozwój, Działanie FESL.01.03 Ekosystem RIS – projekt pn.: „PPO WSL 2030. Utworzenie Regionalnego Obserwatorium Innowacji” – Realizacja Procesu Przedsiębiorczego Odkrywania, wsparcie i usprawnienie zarządzania rozwojem regionu w zakresie regionalnego potencjału innowacyjnego oraz naukowo-technologicznego.	Urząd Marszałkowski / RT	2023	2026	17 500	17 500	0	0	0	0	0	0	0	0	0	0	0	17 500
8.	FE SL 2021–2027, Priorytet FESL.01 Fundusze Europejskie na inteligentny rozwój, Działanie FESL.01.04 Cyfryzacja administracji publicznej – projekt pn.: „Podniesienie jakości, dostępności oraz zwiększenie wykorzystania administracyjnych zasobów mapowych – etap II” – Zwiększenie jakości i dostępności cyfrowej danych geodezyjnych, w tym opracowanie i udostępnienie w ramach rozwoju świadczonych już e-usług, nowych lub lepszej jakości zasobów geodezyjnych dla wybranych obszarów.	Urząd Marszałkowski / GN / Wojewódzki Ośrodek Dokumentacji Geodezyjnej i Kartograficznej w Katowicach	2025	2028	3 116 000	0	173 183	150 935	143 285	0	0	0	0	0	0	0	0	467 403
9.	FE SL 2021–2027, Priorytet FESL.01 Fundusze Europejskie na inteligentny rozwój, Działanie FESL.01.04 Cyfryzacja administracji publicznej – projekt pn.: „Regionalne e-usługi dla samorządowych jednostek organizacyjnych Województwa Śląskiego” – Wsparcie jednostek organizacyjnych Województwa Śląskiego w zakresie świadczenia codziennych e-usług związanych z działalnością oraz z rozbudową infrastruktury ICT.	Urząd Marszałkowski / CI	2024	2027	1 159 895	792 989	366 906	0	0	0	0	0	0	0	0	0	0	1 159 895
10.	FE SL 2021–2027, Priorytet FESL.02 Fundusze Europejskie na zielony rozwój, Działanie FESL.02.14 Ochrona przyrody i bioróżnorodności – projekt pn.: „Bioróżnorodne Parki Krajobrazowe Województwa Śląskiego” – Ochrona wartości przyrodniczych i krajobrazowych obszarów cennych przyrodniczo, wspieranie rozwoju bioróżnorodności na terenie parków krajobrazowych województwa śląskiego, utworzenie miejsca ochrony różnorodności biologicznej na obszarze miejskim (ekopark), podnoszenie poziomu świadomości ekologicznej, upowszechnianie wiedzy przyrodniczej (ze szczególnym naciskiem na tematykę bioróżnorodności, zrównoważonego rozwoju, ochrony przyrody i środowiska) oraz kształtowanie postaw proekologicznych mieszkańców województwa śląskiego.	Zespół Parków Krajobrazowych Województwa Śląskiego	2025	2028	792 000	60 000	378 000	345 000	9 000	0	0	0	0	0	0	0	0	792 000
11.	FE SL 2021–2027, Priorytet FESL.04 Fundusze Europejskie dla sprawnego transportu, Działanie FESL.04.01 Drogi wojewódzkie – projekt pn.: „Przebudowa drogi wojewódzkiej nr 925 od granicy miasta na prawach powiatu Ruda Śląska – A1 do granicy miasta na prawach powiatu Rybnik” – Wsparcie przebudowy, budowy kluczowych elementów i odcinków dróg wojewódzkich prowadzące do zwiększenia płynności ruchu i bezpieczeństwa komunikacyjnego.	Zarząd Dróg Wojewódzkich w Katowicach	2015	2026	347 336 100	104 903 432	107 607 020	0	0	0	0	0	0	0	0	0	0	21 056 537
12.	FE SL 2021–2027, Priorytet FESL.04 Fundusze Europejskie dla sprawnego transportu, Działanie FESL.04.03 Regionalny tabor kolejowy – projekt pn.: „Zakup zeroemisyjnego taboru kolejowego” – Podniesienie standardu obsługi pasażerów korzystających z kolejowych połączeń wojewódzkich poprzez zakup nowego taboru kolejowego.	Urząd Marszałkowski / TP	2025	2027	962 475 003	224 475 001	295 200 001	442 800 001	0	0	0	0	0	0	0	0	0	0
13.	FE SL 2021–2027, Priorytet FESL.06 Fundusze Europejskie dla edukacji, Działanie FESL.06.04 Strategiczne projekty dla obszaru edukacji – projekt własny pn.: „Śląskie. Obserwatorium edukacji” – Powiązanie edukacji w regionie (w tym szczególnie edukacji zawodowej) z rzeczywistymi potrzebami lokalnego i regionalnego rynku pracy, w szczególności poprzez prowadzenie badań i analiz w zakresie potrzeb edukacyjnych oraz wdrażanie rozwiązań na rzecz rozwoju edukacji w regionie.	Urząd Marszałkowski / FS / Regionalny Ośrodek Metodyczno-Edukacyjny „Metis” w Katowicach	2024	2029	4 600	4 600	0	0	0	0	0	0	0	0	0	0	0	4 600
14.	FE SL 2021–2027, Priorytet FESL.06 Fundusze Europejskie dla edukacji, Działanie FESL.06.04 Strategiczne projekty dla obszaru edukacji – projekt własny pn.: „Śląskie. Zawodowcy 2” – Lepsze dopasowanie oferty edukacji zawodowej dla zmieniających się warunków rynku pracy poprzez zwiększenie dostępu uczniów do staży uczniowskich odbywających się u pracodawców oraz kursów i szkoleń, wzrost roli pracodawców w kształtowaniu oferty szkół na poziomie branżowym i/lub technicznym, podniesienie kompetencji i zdobycie kwalifikacji przez nauczycieli zawodu oraz działania mające na celu ułatwienie przechodzenia z etapu kształcenia do etapu zatrudnienia.	Urząd Marszałkowski / FS	2023	2029	9 000	9 000	0	0	0	0	0	0	0	0	0	0	0	9 000
15.	FE SL 2021–2027, Priorytet FESL.07 Fundusze Europejskie dla społeczeństwa, Działanie FESL.07.05 Strategiczne projekty dla obszaru usług społecznych – projekt własny pn.: „CUS – Nowe spojrzenie na usługi społeczne” – Zmiana sposobu realizacji usług społecznych w kierunku ich skoordynowania poprzez utworzenie i funkcjonowanie Centrów Usług Społecznych oraz wsparcie samorządów w działaniach na rzecz deinstytucjonalizacji usług społecznych.	Regionalny Ośrodek Polityki Społecznej Województwa Śląskiego	2024	2027	9 700 000	6 400 000	0	0	0	0	0	0	0	0	0	0	0	6 400 000
16.	FE SL 2021–2027, Priorytet FESL.07 Fundusze Europejskie dla społeczeństwa, Działanie FESL.07.08 Strategiczne projekty dla obszaru wsparcia rodziny – projekt własny pn.: „Deinstytucjonalizacja i wsparcie wojewódzkiej pieczy zastępczej” – Zwiększenie dostępności usług wspierania rodziny i pieczy zastępczej na szczeblu regionu oraz deinstytucjonalizacja wojewódzkiej pieczy zastępczej.	Regionalny Ośrodek Polityki Społecznej Województwa Śląskiego	2024	2027	260 000	200 000	0	0	0	0	0	0	0	0	0	0	0	200 000
17.	FE SL 2021–2027, Priorytet FESL.07 Fundusze Europejskie dla społeczeństwa, Działanie FESL.07.12 Rozwój dialogu obywatelskiego – projekt własny pn.: „Śląskie. Dla rozwoju wspólneGO” – Zwiększenie potencjału organizacyjnego i poprawa funkcjonowania organizacji społeczeństwa obywatelskiego działających w województwie śląskim poprzez realizację na rzecz tych organizacji i personelu, działań doradczych i szkoleniowych w obszarach budowania strategii działalności i zarządzania organizacją, w tym potencjałem kadrowym i finansowym, nowych metod działania i jakości usług oraz współpracy międzysektorowej.	Urząd Marszałkowski / PW	2025	2028	4 600	4 600	0	0	0	0	0	0	0	0	0	0	0	4 600
18.	FE SL 2021–2027, Priorytet FESL.08 Fundusze Europejskie na infrastrukturę dla mieszkańca, Działanie FESL.08.07 Kultura i turystyka szczebla regionalnego – projekt pn.: „Modern Lib. Wzmocnienie Biblioteki jako centrum aktywizacji społecznej” – Dostosowanie oferty instytucji do aktualnych potrzeb jej klienta, jak również uwarunkowań otoczenia i działających w nim podmiotów z wykorzystaniem nowoczesnych technologii i narzędzi ICT.	Urząd Marszałkowski / IW / Biblioteka Śląska w Katowicach	2024	2026	10 500 000	1 448 050	941 250	0	0	0	0	0	0	0	0	0	0	2 389 300
19.	FE SL 2021–2027, Priorytet FESL.08 Fundusze Europejskie na infrastrukturę dla mieszkańca, Działanie FESL.08.07 Kultura i turystyka szczebla regionalnego – projekt pn.: „Modernizacja infrastruktury Muzeum Górnos Śląskiego” – Poszerzenie oferty kulturalno-edukacyjnej.	Urząd Marszałkowski / IW / Muzeum Górnos Śląskie w Bytomiu	2024	2027	23 167 769	572 586	5 051 375	2 676 524	0	0	0	0	0	0	0	0	0	8 300 485
20.	FE SL 2021–2027, Priorytet FESL.08 Fundusze Europejskie na infrastrukturę dla mieszkańca, Działanie FESL.08.07 Kultura i turystyka szczebla regionalnego – projekt pn.: „Rewitalizacja budynku gospodarczego, budynku oficyny wraz z otoczeniem i przystosowanie do prowadzenia działalności muzealnej” – Przystosowanie budynku oficyny do poszerzenia oferty edukacyjnej i wystawienniczej.	Urząd Marszałkowski / IW / Muzeum Zamkowe w Pszczynie	2024	2027	22 563 239	1 853 058	2 471 363	2 817 838	0	0	0	0	0	0	0	0	0	7 142 259
21.	FE SL 2021–2027, Priorytet FESL.08 Fundusze Europejskie na infrastrukturę dla mieszkańca, Działanie FESL.08.07 Kultura i turystyka szczebla regionalnego – projekt pn.: „Skarbiec Dziedzictwa” – Podniesienie atrakcyjności oferty Muzeum GPE w Chorzowie poprzez utworzenie nowoczesnej bazy edukacyjno-kulturalnej sprzyjającej integracji społecznej i uwzględniającej osoby ze szczególnymi potrzebami.	Urząd Marszałkowski / IW / Muzeum „Górnos Śląski Park Etnograficzny w Chorzowie”	2023	2026	42 073 600	2 280 000	9 849 647	0	0	0	0	0	0	0	0	0	0	12 129 647

Lp.	Nazwa i cel	Jednostka odpowiedzialna lub koordynująca program	Okres realizacji programu		Łączne nakłady finansowe	LIMITY WYDATKÓW W POSZCZEGÓLNYCH LATACH											Limit zobowiązań		
			od	do		2025 r.	2026 r.	2027 r.	2028 r.	2029 r.	2030 r.	2031 r.	2032 r.	2033 r.	2034 r.	2035 r.			
			62.	Rewitalizacja Zameczku Myśliwskiego wraz z otoczeniem towarzyszącym i przystosowanie do prowadzenia działalności muzealnej – Rewitalizacja i adaptacja na cele kulturalne obiektów wraz z otoczeniem.		Muzeum Zamkowe w Pszczynie	2018	2025	39 702 566	12 447 816	0	0	0	0	0	0		0	0
63.	Roboty konserwatorskie na budynku zabytkowym Pedagogicznej Biblioteki Wojewódzkiej w Bielsku-Białej – Poprawa stanu technicznego oraz zabezpieczenie budynku i zapewnienie bezpieczeństwa użytkowników obiektu.	Urząd Marszałkowski / IW	2022	2026	10 500 000	3 000 000	7 205 905	0	0	0	0	0	0	0	0	0	0	0	10 205 905
64.	Rozbiórka i budowa wiaduktu nad torami PKP w ciągu DW 906 w km 0+729 w miejscowości Lubliniec o nr ew. 133, w ramach Rządowego Funduszu Polski Ład: Program Inwestycji Strategicznych – Wsparcie przebudowy, budowy kluczowych elementów i odcinków dróg wojewódzkich prowadzące do zwiększenia płynności ruchu i bezpieczeństwa komunikacyjnego.	Zarząd Dróg Wojewódzkich w Katowicach	2022	2025	42 400 000	16 400 000	0	0	0	0	0	0	0	0	0	0	0	0	450 763
65.	Rządowy Program Odbudowy Zabytków – projekt pn.: „Prace konserwatorsko–restauratorskie zabytkowej wieży wyciągowej szybu Warszawa” – Poprawa stanu istniejących zabytkowych obiektów w których prowadzona jest działalność wojewódzkich instytucji kultury.	Urząd Marszałkowski / IW / Muzeum Śląskie w Katowicach	2023	2025	6 120 504	4 684 504	0	0	0	0	0	0	0	0	0	0	0	0	4 684 504
66.	Ślaska Regionalna Sieć Szkieletowa – zachowanie trwałości i promocja w okresie eksploatacji i utrzymania infrastruktury – Zapewnienie infrastruktury regionalnej sieci szerokopasmowej na terenie województwa śląskiego poprzez jej budowę oraz świadczenie z jej wykorzystaniem usług i dostępu hurtowego.	Urząd Marszałkowski / CI / AL	2016	2030	180 000	180 000	0	0	0	0	0	0	0	0	0	0	0	0	180 000
67.	Unowocześnienie i dostosowanie Oddziału Obserwacyjno–Zakaźnego Hepatologii Zakaźnej i Nabytych Niedoborów Odporności do walki z COVID–19 i innych chorób zakaźnych wraz z przebudową III piętra budynku Szpitala Specjalistycznego w Chorzowie – Wzrost dostępności i poprawa jakości usług medycznych.	Szpital Specjalistyczny w Chorzowie	2025	2026	9 081 787	4 000 000	4 900 000	0	0	0	0	0	0	0	0	0	0	0	8 900 000
68.	Utworzenie Europejskiego Centrum Okulistyki w Okręgowym Szpitalu Kolejowym w Katowicach – etap I i etap II – Wzrost dostępności i poprawa jakości usług medycznych.	Okręgowy Szpital Kolejowy w Katowicach – s.p.z.o.z.	2023	2025	34 216 308	15 000 000	0	0	0	0	0	0	0	0	0	0	0	0	15 000 000
69.	Utworzenie Sali hybrydowej wraz z wyposażeniem w postaci angiografu dwupłaszczyznowego przez Wojewódzki Szpital Specjalistyczny Nr 5 im. Św. Barbary w Sosnowcu – Wzrost dostępności i poprawa jakości usług medycznych.	Wojewódzki Szpital Specjalistyczny Nr 5 im. Św. Barbary w Sosnowcu	2024	2025	16 700 000	16 500 000	0	0	0	0	0	0	0	0	0	0	0	0	16 500 000
70.	Uzupełnienie sieci kolejowej o połączenie kolejowe Jastrzębia–Zdroju z Katowicami – Uzyskanie połączenia lub usprawnienie istniejącego połączenia (dla którego są prowadzone pasażerskie przewozy transportem kolejowym) miasta o wielkości powyżej 10 tys. mieszkańców z miastem wojewódzkim celem poprawy konkurencyjności połączenia i spójności komunikacyjnej regionu – w ramach Programu Uzupełniania Lokalnej i Regionalnej Infrastruktury Kolejowej – Kolej + do 2029 roku.	Urząd Marszałkowski / TP	2023	2028	475 110 928	482 000	10 113 000	30 000 000	30 000 000	0	0	0	0	0	0	0	0	0	0
71.	Wykonanie dostosowania Wojewódzkiego Szpitala Rehabilitacyjnego dla Dzieci w Jastrzębiu–Zdroju do wymogów przeciwpożarowych – Wzrost dostępności i poprawa jakości usług medycznych.	Wojewódzki Szpital Rehabilitacyjny dla Dzieci w Jastrzębiu–Zdroju	2024	2025	1 778 502	390 000	0	0	0	0	0	0	0	0	0	0	0	0	390 000
72.	Wymiana pokrycia dachowego i orynnowania dachu Sali gimnastycznej i łączników przy Sali gimnastycznej i grupy IV w Młodzieżowym Ośrodku Wychowawczym w Krupskim Młynie – Uszczelnienie dachu oraz ochrona mienia budynku.	Młodzieżowy Ośrodek Wychowawczy w Krupskim Młynie	2024	2025	405 000	400 000	0	0	0	0	0	0	0	0	0	0	0	0	400 000
73.	Wzrost standardów infrastruktury medycznej i technicznej w obszarze Traktu Operacyjnego oraz Bloku Porodowego z Salą cięć cesarskich poprzez kompleksową modernizację pomieszczeń oraz pełne zabezpieczenie energetyczne i przeciwpożarowe budynków B i C Wojewódzkiego Szpitala Specjalistycznego im. NMP w Częstochowie przy ul. Białskiej 104/118 – Wzrost dostępności i poprawa jakości usług medycznych.	Wojewódzki Szpital Specjalistyczny im. Najświętszej Maryi Panny w Częstochowie	2023	2025	35 630 950	2 048 957	0	0	0	0	0	0	0	0	0	0	0	0	2 048 957
74.	Zagospodarowanie istniejących pomieszczeń Stadionu Śląskiego na cele wystaw tematycznych poświęconych wydarzeniom odbywającym się na Stadionie Śląskim od roku 1956 – Promocja historii sportu ze szczególnym uwzględnieniem wydarzeń rozgrywanych na Stadionie Śląskim.	Urząd Marszałkowski / IW / PS / Stadion Śląski w Chorzowie	2023	2027	15 000 000	400 000	4 300 000	10 000 000	0	0	0	0	0	0	0	0	0	0	14 700 000
75.	Zakup licencji nowych seansów na główną salę (8k) w Planetarium i Obserwatorium Astronomicznym im. Mikołaja Kopernika w Chorzowie – Zwiększenie oferty edukacyjnej i popularyzującej naukę.	Planetarium i Obserwatorium Astronomiczne im. Mikołaja Kopernika w Chorzowie	2024	2025	1 800 000	1 000 000	0	0	0	0	0	0	0	0	0	0	0	0	1 000 000
76.	Zakup nowych wersji systemu ewidencyjno–opłatowego na okres kolejnych dwóch lat – Umożliwienie prowadzenia bazy danych w celu zbierania i przetwarzania informacji o środowisku i jego ochronie.	Urząd Marszałkowski / OE	2025	2026	2 860 000	1 430 000	1 430 000	0	0	0	0	0	0	0	0	0	0	0	2 860 000
77.	Zwiększenie efektywności, dostępności i jakości świadczeń zdrowotnych poprzez rozbudowę Oddziału Anestezjologii i Intensywnej Terapii w Wojewódzkim Szpitalu Specjalistycznym im. NMP w Częstochowie wraz z zakupem niezbędnej aparatury medycznej – Wzrost dostępności i poprawa jakości usług medycznych.	Wojewódzki Szpital Specjalistyczny im. Najświętszej Maryi Panny w Częstochowie	2023	2025	35 626 841	34 244 520	0	0	0	0	0	0	0	0	0	0	0	0	34 244 520
78.	Zwiększenie zdolności przepustowej linii kolejowej nr 140 na odc. Katowice Ligota – Orzesze Jaśkowice poprzez budowę drugiego toru i dodatkowych przystanków osobowych – Uzyskanie połączenia lub usprawnienie istniejącego połączenia (dla którego są prowadzone pasażerskie przewozy transportem kolejowym) miasta o wielkości powyżej 10 tys. mieszkańców z miastem wojewódzkim celem poprawy konkurencyjności połączenia i spójności komunikacyjnej regionu – w ramach Programu Uzupełniania Lokalnej i Regionalnej Infrastruktury Kolejowej – Kolej + do 2029 roku.	Urząd Marszałkowski / TP	2024	2028	21 180 000	206 589	119 149	10 369 553	10 378 051	0	0	0	0	0	0	0	0	0	21 073 342

OBJAŚNIENIA

Projekt uchwały przewiduje zmiany przedsięwzięć istniejących w Wieloletniej Prognozie Finansowej w zakresie limitów wydatków i limitów zobowiązań wraz z odpowiadającą im aktualizacją nakładów ogółem, nazwy oraz okresów realizacji.

Zmianie ulegają też podstawowe wielkości budżetowe zawarte w Prognozie – dochody, wydatki, przychody i rozchody wynikające zarówno ze zmian budżetu tegorocznego, jak i ze zmian wymienionych powyżej, czyli związanych z finansowaniem przedsięwzięć wieloletnich.

1. Projekt uchwały dokonuje zmian limitów wydatków oraz limitów zobowiązań przedsięwzięć wraz z odpowiadającą im aktualizacją nakładów ogółem, nazwy oraz okresów realizacji w załączniku 2 do Uchwały Nr VII/9/1/2024 Sejmiku Województwa Śląskiego z dnia 16 grudnia 2024 roku w sprawie Wieloletniej Prognozy Finansowej Województwa Śląskiego na lata 2025–2035. Zmiany dotyczą następujących przedsięwzięć:
 - 1) *FE SL 2021–2027, Priorytet FESL.05 Fundusze Europejskie dla rynku pracy, Działanie FESL.05.05 Usługi EURES – projekt własny pn.: „Mobilność”* – **zwiększa się** limit wydatków bieżących w 2026 r. **o kwotę 399 500 zł**. Równocześnie dokonuje się zmiany kwoty limitu zobowiązań z 399 500 zł na 799 000 zł oraz okresu realizacji przedsięwzięcia z 2024–2025 na 2025–2026. Źródłem pokrycia zwiększonych wydatków będą środki z Unii Europejskiej oraz środki własne budżetu województwa,
 - 2) *Pomoc Techniczna Interreg Polska–Słowacja 2021–2027 – Regionalny Punkt Kontaktowy* – **zwiększa się** limit wydatków bieżących w 2026 r. **o kwotę 29 833 zł**. Ponadto aktualizuje się kwotę limitu zobowiązań z 1 138 600 zł na 1 168 433 zł. Zmiany uaktualniają wielkość środków z Unii Europejskiej, dotacji celowej z budżetu państwa oraz środków własnych budżetu województwa,
 - 3) *Program LIFE – projekt pn.: „Śląskie. Przywracamy błękit”. Kompleksowa realizacja Programu ochrony powietrza dla województwa śląskiego (LIFE–IP AQP–SILESIAN–SKY):*
 - a) **część bieżąca przedsięwzięcia** – **zmniejsza się** limity wydatków w 2025 r. **o kwotę 4 689 544 zł** oraz w 2026 r. **o kwotę per saldo 4 080 498 zł**, a **zwiększa się** w 2028 r. **o kwotę 400 147 zł**. Równocześnie dokonuje się zmiany kwoty limitu zobowiązań z 42 010 631 zł na 33 640 736 zł oraz łącznych nakładów finansowych z 69 654 918 zł na 61 285 023 zł. Zmian dokonuje się w związku z **przesunięciem środków do części majątkowej** przedsięwzięcia oraz celem aktualizacji wysokości środków z Komisji Europejskiej i Narodowego Funduszu Ochrony Środowiska i Gospodarki Wodnej,
 - b) **część majątkowa przedsięwzięcia** – **zwiększa się** limity wydatków w 2025 r. **o kwotę 2 636 990 zł**, w 2026 r. **o kwotę 4 076 000 zł** oraz w 2027 r. **o kwotę 1 656 905 zł**. Zmienia się kwoty limitu zobowiązań z 10 724 121 zł na 19 094 016 zł oraz łącznych nakładów finansowych z 10 783 226 zł na 19 153 121 zł. Jest to aktualizacja wysokości środków Narodowego Funduszu Ochrony Środowiska i Gospodarki Wodnej,
 - 4) *FE SL 2021–2027, Priorytet FESL.08 Fundusze Europejskie na infrastrukturę dla mieszkańca, Działanie FESL.08.07 Kultura i turystyka szczebla regionalnego – projekt pn.: „Skarbiec Dziedzictwa”* – **zwiększa się** limit wydatków majątkowych w 2026 r. **o kwotę 125 218 zł**. Równocześnie dokonuje się zmiany kwoty limitu zobowiązań z 12 004 429 zł na 12 129 647 zł. Źródłem pokrycia zwiększonych wydatków będą środki własne budżetu województwa,
 - 5) *Obsługa prawna projektu pn. Planetarium – Śląski Park Nauki. Modernizacja i rozbudowa Planetarium Śląskiego w Chorzowie* – **zwiększa się** limit wydatków bieżących w 2026 r. **o kwotę 11 440 zł**. Źródłem pokrycia zwiększonych wydatków będą środki własne budżetu województwa,

- 6) *Śląska Regionalna Sieć Szkieletowa – zachowanie trwałości i promocja w okresie eksploatacji i utrzymania infrastruktury*
- a) **część bieżąca przedsięwzięcia – zwiększa się** limit wydatków w 2025 r. o kwotę 70 000 zł. Dokonuje się zmiany kwoty limitu zobowiązań z 9 950 000 zł na 10 020 000 zł oraz łącznych nakładów finansowych z 53 554 100 zł na 53 624 100 zł. Zmiany uaktualniają wielkość środków własnych budżetu województwa,
 - b) **część majątkowa przedsięwzięcia – zmniejsza się** limit wydatków w 2025 r. o kwotę 70 000 zł. Dokonuje się zmiany kwot limitu zobowiązań oraz łącznych nakładów finansowych z 250 000 zł na 180 000 zł. Zmiany uaktualniają wielkość środków własnych budżetu województwa,
- 7) *Dokapitalizowanie spółki Koleje Śląskie sp. z o.o. na realizację zadania pn.: „Zakup taboru kolejowego przeznaczonego do wykonywania usług przewozowych” – zwiększa się* limit wydatków majątkowych w 2026 r. o kwotę 60 000 000 zł. Ponadto aktualizuje się kwoty limitu zobowiązań z 70 000 000 zł na 130 000 000 zł, łącznych nakładów finansowych z 90 000 000 zł na 150 000 000 zł oraz zmienia się okres realizacji z 2023–2025 na 2023–2026. Zwiększone wydatki finansowane będą środkami własnymi budżetu Województwa Śląskiego,
- 8) *Przebudowa dróg wojewódzkich oraz drogowych obiektów inżynierskich wraz z opracowaniem dokumentacji projektowej, realizowana w systemie powierzonym jednostkom samorządu terytorialnego – zwiększa się* limity wydatków majątkowych w 2025 r. o kwotę 11 741 zł oraz w 2026 r. o kwotę 3 341 628 zł. Dokonuje się zmiany kwoty limitu zobowiązań z 59 431 398 zł na 1 646 674 zł oraz łącznych nakładów finansowych z 66 123 474 zł na 67 079 364 zł. Jest to aktualizacja środków z jednostek samorządu terytorialnego oraz środków własnych budżetu województwa przewidzianych do poniesienia w ramach przedsięwzięcia,
- 9) *Zakup nowych wersji systemu ewidencyjno–opłatowego SOZAT na okres kolejnych dwóch lat – zmienia się nazwę na* *Zakup nowych wersji systemu ewidencyjno–opłatowego na okres kolejnych dwóch lat.*

W związku ze zmianami wynikającymi z pkt 1 przyjmuje się tekst jednolity załącznika 2 do Uchwały Nr VII/9/1/2024 Sejmiku Województwa Śląskiego z dnia 16 grudnia 2024 roku w sprawie Wieloletniej Prognozy Finansowej Województwa Śląskiego na lata 2025–2035.

2. W związku z planowanym złożeniem **oferty wstępnej**, wspólnie z miastem Katowice na zakup i objęcie akcji Spółki Górnośląskie Towarzystwo Lotnicze S.A. i z koniecznością uzupełnienia środków na ten cel w budżecie Województwa Śląskiego, dokonuje się zmian:
- 1) zwiększenia **wydatków majątkowych** na 2025 rok – o kwotę **185 306 000 zł**,
 - 2) zwiększenia **przychodów** w 2025 roku z tytułu kredytów – o kwotę **185 306 000 zł**,
 - 3) zwiększenia **rozchodów** w latach 2026–2035 z tytułu spłaty rat kredytów, w tym w 2026 roku – o kwotę **18 530 636 zł** oraz w latach 2027–2035 – corocznie o kwotę **18 530 596 zł**.
3. W związku z niezaciągnięciem kredytu w 2024 roku dokonuje się zmian:
- 1) zmniejszenia **rozchodów** w latach 2025–2035 z tytułu spłaty rat kredytów o kwotę **25 000 000 zł** corocznie,
 - 2) zmniejszenia **przychodów** w 2025 roku z tytułu „wolnych środków” za 2024 rok – o kwotę **25 000 000 zł**, w związku ze zmniejszeniem rozchodów w roku 2025, które miały zostać sfinansowane przychodami z „wolnych środków”.

4. W związku z pkt 2 – 3 aktualizuje się w latach 2025–2035 **kwoty długu** oraz w latach 2026–2035 **wydatki bieżące na obsługę długu** (odsetki).
5. Na podstawie zmian wymienionych w pkt 1 – 4 oraz pozostałych zmian kwot dochodów i wydatków tj.:
- 1) zwiększenia **dochodów bieżących** na 2025 rok – o kwotę per saldo **42 442 158 zł**,
 - 2) zwiększenia **dochodów majątkowych** na 2025 rok – o kwotę per saldo **2 386 708 zł**.
Dokonyje się również zwiększenia dochodów majątkowych w 2026 roku – o kwotę **7 417 628 zł** oraz w 2027 roku – o kwotę **1 656 905 zł**, celem ich dostosowania do wysokości środków planowanych do pozyskania na realizację przedsięwzięć majątkowych,
 - 3) zwiększenia **wydatków bieżących** na 2025 rok – o kwotę per saldo **42 512 158 zł**.
Ponadto zmniejsza się w 2025 roku przedsięwzięcia bieżące o kwotę per saldo **4 619 544 zł**. Dokonyje się również zmniejszenia wydatków bieżących na 2026 rok – o kwotę **60 125 218 zł**,
 - 4) zwiększenia **wydatków majątkowych** na 2025 rok – o kwotę per saldo **2 316 708 zł**.
Ponadto zwiększa się w 2025 roku przedsięwzięcia majątkowe o kwotę per saldo **2 578 731 zł**. Dokonyje się również zwiększenia wydatków majątkowych na 2026 rok – o kwotę **67 542 846 zł** oraz w 2027 roku – o kwotę **1 656 905 zł**, celem sfinansowania przedsięwzięć majątkowych,
- dokonyje się odpowiadającej im korekty załącznika 1, którą ujęto w tekście jednolitym załącznika 1 do Uchwały Nr VII/9/1/2024 Sejmiku Województwa Śląskiego z dnia 16 grudnia 2024 roku w sprawie Wieloletniej Prognozy Finansowej Województwa Śląskiego na lata 2025–2035.

Sporządziła:
Dyrektor Departamentu Finansowego
Joanna Myszor

Uchwała Nr / / /2025

Sejmiku Województwa Śląskiego

z dnia 2025 roku

w sprawie:

zmian budżetu i w budżecie Województwa Śląskiego na 2025 rok

Na podstawie: art. 18 pkt 6 ustawy z dnia 5 czerwca 1998 r. o samorządzie województwa (tekst jednolity: Dz. U. z 2024 r. poz. 566 z późn. zm.)

Sejmik Województwa Śląskiego

uchwała:

§ 1

Dokonyje się zmian budżetu Województwa Śląskiego na 2025 rok, polegających na:

- 1) **zwiększeniu** planu **dochodów** własnych o kwotę **per saldo 45 702 566 zł**, zgodnie z wykazem, stanowiącym załącznik 1 do niniejszej uchwały;
- 2) **zwiększeniu** planu **wydatków** własnych o kwotę **per saldo 231 008 566 zł**, zgodnie z wykazem, stanowiącym załącznik 2 do niniejszej uchwały;
- 3) **zwiększeniu planu przychodów** o kwotę **per saldo 160 306 000 zł**, w tym:
 - **zwiększenie w § 952 z tytułu kredytu bankowego** o kwotę **185 306 000 zł**,
 - **zmniejszenie w § 950 „wolne środki”** o których mowa w art. 217 ust. 2 pkt 6 ustawy o finansach publicznych o kwotę **25 000 000 zł**,
- 4) **zmniejszeniu** planu **rozchodów w z tytułu spłaty rat od zaciągniętych kredytów bankowych w § 992** o kwotę **25 000 000 zł**.

§ 2

Dokonyje się zmian w budżecie Województwa Śląskiego na 2025 rok, polegających na przeniesieniu środków pomiędzy działami klasyfikacji budżetowej w ramach wydatków własnych, zgodnie z wykazem stanowiącym załącznik 3 do niniejszej uchwały.

§ 3

W konsekwencji zmian opisanych w § 1 pkt 2, 3 i 4, w Uchwale Nr VII/9/2/2024 Sejmiku Województwa Śląskiego z dnia 16 grudnia 2024 r. w sprawie budżetu Województwa Śląskiego na 2025 rok, nowe brzmienie otrzymują:

1) § 3 ust. 1:

„Planuje się deficyt budżetu Województwa w kwocie **585 340 837 zł** i zostanie on pokryty przychodami pochodzącymi:

1) z kredytu w wysokości **518 116 445 zł**,

2) z wolnych środków, o których mowa w art.217 ust.2 pkt 6 ustawy o finansach publicznych **67 224 392 zł**,

2) § 3 ust. 2:

„Łączna kwota planowanych przychodów wynosi **655 066 445 zł**”.

3) § 3 ust. 3:

„Łączna kwota planowanych rozchodów wynosi **69 725 608 zł**”.

§ 4

Wykonanie uchwały powierza się Zarządowi Województwa Śląskiego.

§ 5

Uchwała wchodzi w życie z dniem podjęcia i podlega publikacji w Dzienniku Urzędowym Województwa Śląskiego.

**ZMIANY BUDŻETU WOJEWÓDZTWA ŚLĄSKIEGO
NA 2025 r. - DOCHODY - zwiększenie per saldo**

w zł

Dz.	Rozdz.	Wyszczególnienie	Dochody
600	Transport i łączność		46 286 771
	60001	Krajowe pasażerskie przewozy kolejowe	46 286 771
		Dochody budżetu własnego Województwa Śląskiego na 2025 rok. Dochody własne ogółem, w tym bieżące. Dochody jednostek budżetowych	46 286 771
900	Gospodarka komunalna i ochrona środowiska		-584 205
	90005	Ochrona powietrza atmosferycznego i klimatu	-584 205
		Dochody budżetu własnego Województwa Śląskiego na 2025 rok. Dochody własne ogółem, w tym bieżące. Środki unijne	-584 205
RAZEM			45 702 566

**ZMIANY BUDŻETU WOJEWÓDZTWA ŚLĄSKIEGO
NA 2025 r. - WYDATKI - zwiększenie per saldo**

w zł

Dz.	Rozdz.	Wyszczególnienie	Wydatki
600	Transport i łączność		46 286 771
	60001	Krajowe pasażerskie przewozy kolejowe	46 286 771
		Wydatki bieżące jednostek budżetowych	46 286 771
		w tym wydatki związane z realizacją zadań statutowych	46 286 771
710	Działalność usługowa		185 306 000
	71095	Pozostała działalność	185 306 000
		Wydatki majątkowe. Zakup i objęcie akcji i udziałów	185 306 000
900	Gospodarka komunalna i ochrona środowiska		-584 205
	90005	Ochrona powietrza atmosferycznego i klimatu	-584 205
		Wydatki bieżące na programy finansowane z udziałem środków, o których mowa w art. 5 ust. 1 pkt. 2 i 3 w części związanej z realizacją zadań jednostki samorządu terytorialnego	-584 205
RAZEM			231 008 566

ZMIANY W BUDŻECIE WOJEWÓDZTWA ŚLĄSKIEGO NA 2025 r. - wydatki własne

w zł

Dz.	Rozdz.	Wyszczególnienie	zmniejszenia	zwiększenia
630	Turystyka			400 000
	63003	Zadania w zakresie upowszechniania turystyki		400 000
		Dotacje na zadania bieżące		400 000
750	Administracja publiczna		400 000	
	75095	Pozostała działalność	400 000	
		Dotacje na zadania bieżące	400 000	
RAZEM			400 000	400 000

UZASADNIENIE

Projekt uchwały Sejmiku Województwa Śląskiego w sprawie zmian budżetu i w budżecie Województwa Śląskiego na 2025 rok przewiduje:

I. Zmiany budżetu Województwa Śląskiego na 2025 r., polegające na:

1. **Zwiększeniu planu dochodów własnych o kwotę per saldo 45 702 566 zł**, w tym w:
 - a) **dz.600 – zwiększenie** o kwotę **46 286 771 zł**, stanowiącą wpłatę spółki Koleje Śląskie sp. z o.o. w związku z procedowanym podwyższeniem kapitału zakładowego Spółki poprzez wniesienie wkładów niepieniężnych w postaci aportu 13 sztuk pojazdów kolejowych (EZT). Środki pochodzą z rozliczenia transakcji aportu przez Spółkę z Urzędem Skarbowym, a obowiązek ich zwrotu na rzecz Województwa został określony w porozumieniu zawartym ze Spółką,
 - b) **dz.900 – zmniejszenie** o kwotę **584 205 zł**, środków Komisji Europejskiej na dofinansowanie projektu pn.: „Śląskie. Przywracamy błękit”. Kompleksowa realizacja Programu ochrony powietrza dla województwa śląskiego (LIFE-IP AQP-SILESIA-SKY) – w związku ze zmianą montażu finansowego oraz przesunięciem części zadań w ramach projektu oraz kosztów pośrednich na kolejne lata.

2. **Zwiększeniu planu wydatków własnych o kwotę per saldo 231 008 566 zł**, w tym w:
 - a) **dz.600 – zwiększenie** o kwotę **46 286 771 zł** na zapłatę podatku VAT od czynności polegającej na podwyższeniu kapitału zakładowego Spółki Koleje Śląskie sp. z o.o. poprzez wniesienie wkładów niepieniężnych (aport) w postaci 13 sztuk pojazdów kolejowych (EZT),
 - b) **dz.710 – zwiększenie** o kwotę **185 306 000 zł** jako uzupełnienie środków niezbędnych do złożenia, wspólnie z miastem Katowice, oferty **wstępnej** na zakup i objęcie akcji Spółki Górnośląskie Towarzystwo Lotnicze S.A. z siedzibą w Katowicach,
 - c) **dz. 900 – zmniejszenie** o **584 205 zł**, środków Komisji Europejskiej na dofinansowanie projektu pn.: „Śląskie. Przywracamy błękit”. Kompleksowa realizacja Programu ochrony powietrza dla województwa śląskiego (LIFE-IP AQP-SILESIA-SKY) – w związku ze zmianą montażu finansowego oraz przesunięciem części zadań w ramach projektu oraz kosztów pośrednich na kolejne lata.

3. **Zmniejszeniu planu rozchodów z tytułu spłaty rat od zaciągniętych kredytów bankowych w § 992** – o kwotę **25 000 000 zł**, dostosowując plan do rzeczywistej wysokości rat kredytów przypadających do spłaty w 2025 roku, w związku z niezaciągnięciem kredytu w 2024 r.

4. **Zwiększeniu planu przychodów o kwotę per saldo 160 306 000 zł**, w tym:
 - a) **zwiększenie w § 952 z tytułu kredytu bankowego** o kwotę **185 306 000 zł**, w związku z planowanym złożeniem oferty **wstępnej**, wspólnie z miastem Katowice, na zakup i objęcie akcji Spółki Górnośląskie Towarzystwo Lotnicze S.A. i z koniecznością uzupełnienia środków na ten cel w budżecie Województwa Śląskiego,
 - b) **zmniejszenie w § 950 „wolne środki”** o których mowa w art. 217 ust. 2 pkt 6 ustawy o finansach publicznych o kwotę **25 000 000 zł**, w związku ze zmniejszeniem planu rozchodów budżetu w roku 2025, które miały zostać sfinansowane przychodami z „wolnych środków”.

5. W konsekwencji zmian opisanych w pkt 2, 3 i 4 w Uchwale Nr VII/9/2/2024 Sejmiku Województwa Śląskiego z dnia 16 grudnia 2024 r. w sprawie budżetu Województwa Śląskiego na 2025 rok, nowe brzmienie otrzymują:
 - 1) § 3 ust. 1:

„Planuje się deficyt budżetu Województwa w kwocie **585 340 837 zł** i zostanie on pokryty przychodami pochodzącymi:

 - 1) z kredytu w wysokości **518 116 445 zł**,

2) z wolnych środków, o których mowa w art.217 ust.2 pkt 6 ustawy o finansach publicznych
67 224 392 zł,

2) § 3 ust. 2:

„Łączna kwota planowanych przychodów wynosi **655 066 445 zł**”.

3) § 3 ust. 3:

„Łączna kwota planowanych rozchodów wynosi **69 725 608 zł**”.

II. Zmiany w budżecie Województwa Śląskiego na 2025 r., polegające na przeniesieniu środków pomiędzy działami klasyfikacji budżetowej w ramach **wydatków** własnych z **dz.750** do **dz.630** – w kwocie **400 000 zł** na kontynuację w roku 2025 projektu pn. „*Śląskie. Turystyka bez barier*” – w ramach otwartego konkursu ofert.

Dyrektor Departamentu Finansowego

Joanna Myszor

Uchwała Nr / / 2025

Sejmiku Województwa Śląskiego

z dnia 2025 roku

w sprawie:

zaciągnięcia kredytów długoterminowych dla Województwa Śląskiego w 2025 roku

Na podstawie: art. 18 pkt 19 lit. c ustawy z dnia 5 czerwca 1998 r. o samorządzie województwa (tekst jedn. Dz. U. z 2024 r., poz. 566 z późn. zm.) oraz art. 89 ust. 1 pkt 2, art. 217 ust. 2 pkt 2 i art. 264 ust. 4 ustawy z dnia 27 sierpnia 2009 roku o finansach publicznych (tekst jedn. Dz. U. z 2024 r., poz. 1530 z późn. zm.) w związku z § 3 ust. 1 pkt 1 i ust. 4 pkt 2 Uchwały Nr VII/9/2/2024 Sejmiku Województwa Śląskiego z dnia 16 grudnia 2024 r. w sprawie budżetu Województwa Śląskiego na 2025 rok

**Sejmik Województwa Śląskiego
uchwała:**

§ 1

1. Zaciąga się kredyty długoterminowe w łącznej kwocie **518.116.445 zł**, zwane dalej „kredytami”.
2. Kredyty przeznacza się w 2025 r. na realizację następujących zadań:
 - 1) Zakup i objęcie akcji spółki Górnośląskie Towarzystwo Lotnicze S.A. w Katowicach,
 - 2) Podwyższenie kapitału zakładowego Koleje Śląskie sp. z o.o. – „Zakup taboru kolejowego przeznaczonego do wykonywania usług przewozowych”,
 - 3) Podwyższenie kapitału zakładowego Koleje Śląskie sp. z o.o. – „Rozbudowa i doposażenie zaplecza technicznego spółki Koleje Śląskie sp. z o.o. w Katowicach”,
 - 4) Projekt własny pn.: „Zakup zeroemisyjnego taboru kolejowego” w ramach Funduszy Europejskich dla Śląskiego 2021–2027,
 - 5) Przebudowa DW 491 od granicy miasta na prawach powiatu Częstochowa do granicy województwa,
 - 6) Przebudowa DW 910 od DK 86 do granicy miasta na prawach powiatu Dąbrowa Górnicza,
 - 7) Przebudowa drogi wojewódzkiej nr 786 na odcinku od miejscowości Święta Anna do granicy województwa: etap III – Przebudowa DW 786 w m. Stary Koniecpol,
 - 8) Przebudowa skrzyżowania DW 934 z DK 44 wraz z przebudową skrzyżowania DW 934 z linią kolejową w m. Bieruń.
3. Zobowiązuje się Zarząd Województwa Śląskiego do uwzględnienia następujących warunków zaciągnięcia kredytów:
 - 1) spłata rat kredytowych i odsetek nastąpi w okresach kwartalnych do 31 grudnia 2035 r.,
 - 2) okres karencji w stosunku do spłaty rat kredytowych: do 31 marca 2026 r.,
 - 3) odroczenie w stosunku do spłaty odsetek od kredytów: do 31 marca 2026 r.,
 - 4) uruchomienie środków kredytowych nastąpi na podstawie faktur lub innych dokumentów finansowo–księgowych dotyczących realizacji wydatków majątkowych poniesionych na zadania, o których mowa w ust. 2.

§ 2

Zabezpieczeniem spłaty kredytów wraz z odsetkami będzie dochód Województwa Śląskiego z tytułu udziału w podatku dochodowym od osób prawnych.

§ 3

Wykonanie uchwały powierza się Zarządowi Województwa Śląskiego.

§ 4

Uchwała wchodzi w życie z dniem podjęcia.

UZASADNIENIE

Projekt uchwały Sejmiku Województwa Śląskiego w sprawie zaciągnięcia kredytów długoterminowych ma na celu realizację planu przychodów budżetu Województwa Śląskiego na 2025 rok, który po zmianach wynosi **518.116.445 zł**.

Kwota **82.000.000 zł** planowana jest na podwyższenie kapitału zakładowego Kolei Śląskich sp. z o.o. na realizację dwóch zadań inwestycyjnych:

- „Zakup taboru kolejowego przeznaczonego do wykonywania usług przewozowych”,
- „Rozbudowa i doposażenie zaplecza technicznego spółki Koleje Śląskie sp. z o.o. w Katowicach”.

W ramach planu przychodów budżetu z tytułu kredytów planuje się również **75.498.462 zł** na dofinansowanie projektu własnego realizowanego w ramach Funduszy Europejskich dla Śląskiego 2021–2027, Priorytet FESL.04 Fundusze Europejskie dla sprawnego transportu, Działanie FESL.04.03 Regionalny tabor kolejowy – pn.: „Zakup zeroemisyjnego taboru kolejowego”.

W ramach powyższego planu kwotę **295.306.000 zł** przeznacza się na wydatki związane z zakupem i objęciem akcji spółki Górnośląskie Towarzystwo Lotnicze S.A. w Katowicach.

Pozostała kwota, tj. **65.311.983 zł** planowana jest na współfinansowanie w 2025 roku następujących zadań na drogach publicznych wojewódzkich:

- 1) Przebudowa DW 491 od granicy miasta na prawach powiatu Częstochowa do granicy województwa,
- 2) Przebudowa DW 910 od DK 86 do granicy miasta na prawach powiatu Dąbrowa Górnicza,
- 3) Przebudowa drogi wojewódzkiej nr 786 na odcinku od miejscowości Święta Anna do granicy województwa: etap III – Przebudowa DW 786 w m. Stary Koniecpol,
- 4) Przebudowa skrzyżowania DW 934 z DK 44 wraz z przebudową skrzyżowania DW 934 z linią kolejową w m. Bieruń.

Projekt uchwały Sejmiku Województwa Śląskiego zawiera wszystkie elementy niezbędne do skonstruowania specyfikacji warunków zamówienia. Przyjęcie projektu uchwały nie jest jednoznaczne z automatycznym zaciągnięciem kredytów – specyfikacja warunków zamówienia zostanie tak skonstruowana, by dostosować dyspozycje uruchomienia transz do potrzeb płynności finansowej Województwa Śląskiego na 2025 rok oraz stopnia realizacji zadań.

Projekt uchwały Sejmiku Województwa Śląskiego określa:

- cele kredytów,
- zobowiązania co do terminów spłaty rat kredytów oraz odsetek,
- źródło, z którego dokonywana będzie spłata.

Zaciągnięcie kredytów planowane jest przy następujących założeniach:

- 1) spłata rat kredytowych i odsetek nastąpi w okresach kwartalnych do 31 grudnia 2035 r.,
- 2) okres karencji w stosunku do spłaty rat kredytowych: do 31 marca 2026 r.,
- 3) odroczenie w stosunku do spłaty odsetek od kredytów: do 31 marca 2026 r.,
- 4) uruchomienie środków kredytowych nastąpi na podstawie faktur lub innych dokumentów finansowo–księgowych dotyczących realizacji wydatków majątkowych objętych kredytem.

Zgodnie z przyjętą przez Sejmik Województwa Śląskiego Wieloletnią Prognozą Finansową Województwa Śląskiego na lata 2025–2035 (Uchwała nr VII/9/1/2024 Sejmiku Województwa Śląskiego z dnia 16.12.2024 r.) planowana karencja spłaty rat kapitałowych nowo zaciąganych kredytów obejmuje 2025 rok, co zostało uwzględnione w przedmiotowym projekcie uchwały Sejmiku Województwa Śląskiego.

Stosowne kwoty rozchodów na spłatę rat kredytów oraz wydatki bieżące na spłatę odsetek od nich zostały zamieszczone w Wieloletniej Prognozie Finansowej Województwa Śląskiego na lata 2025–2035.

sporządziła:

Joanna Myszor

Dyrektor Departamentu Finansowego

**Uchwała Nr/...../...../2025
Sejmiku Województwa Śląskiego
z dnia 2025 roku**

w sprawie:

wyrażenia zgody na obciążenie hipoteką umowną nieruchomości Województwa Śląskiego położonej w Sosnowcu, Plac Medyków 1, objętej księgą wieczystą numer KA1S/00041536/4.

Na podstawie: art. 18 pkt 19 lit. a ustawy z dnia 5 czerwca 1998 r. o samorządzie województwa (tekst jednolity: Dz. U. z 2024 r. poz. 566 z późn. zm.), § 14 uchwały Nr III/51/2/2010 Sejmiku Województwa Śląskiego z dnia 12 maja 2010 roku w sprawie Zasad nabywania, zbywania i obciążania nieruchomości Województwa Śląskiego oraz ich wydzierżawiania i wynajmowania (tekst jednolity: Dz. Urz. Woj. Śl. z 2018 r. poz. 3469 z późn. zm.),

**Sejmik Województwa Śląskiego
uchwała**

§ 1.

1. Wyraża się zgodę na obciążenie hipoteką umowną na rzecz Wojewódzkiego Funduszu Ochrony Środowiska i Gospodarki Wodnej w Katowicach, nieruchomości Województwa Śląskiego położonej w Sosnowcu, Plac Medyków 1, objętej księgą wieczystą numer KA1S/00041536/4.

2. Hipoteka umowna, o której mowa w ust. 1 będzie zabezpieczać do kwoty 3.207.600,00 zł (słownie: trzy miliony dwieście siedem tysięcy sześćset złotych zero groszy) wierzytelności Wojewódzkiego Funduszu Ochrony Środowiska i Gospodarki Wodnej w Katowicach z tytułu umowy pożyczki udzielonej Wojewódzkiemu Szpitalowi Specjalistycznemu Nr 5 im. Św. Barbary w Sosnowcu do kwoty 2.515.741,12 zł (słownie: dwa miliony pięćset piętnaście tysięcy siedemset czterdzieści jeden złotych dwanaście groszy).

§ 2.

Wykonanie uchwały powierza się Zarządowi Województwa Śląskiego.

§ 3.

Uchwała wchodzi w życie z dniem podjęcia.

UZASADNIENIE

Wojewódzki Szpital Specjalistyczny Nr 5 im. Św. Barbary w Sosnowcu zwrócił się z prośbą o wyrażenie zgody na obciążenie nieruchomości Województwa Śląskiego hipoteką w celu zabezpieczenia wierzytelności na rzecz Wojewódzkiego Funduszu Ochrony Środowiska i Gospodarki Wodnej w Katowicach z tytułu udzielonego dofinansowania na wykonanie zadania pn.: „Kompleksowa modernizacja zewnętrznej sieci wodociągowej Wojewódzkiego Szpitala Specjalistycznego nr 5 im. św. Barbary w Sosnowcu wraz z uruchomieniem zestawu hydroforowego na pompowni dolnej”. Zakończenie zadania 15.04.2025 r.

Zadanie zostało przewidziane do dofinansowania z uwzględnieniem kosztów kwalifikowanych do następujących kwot:

Łączna kwota do 5.031.482,24 zł w tym:

- 1) dotacja z WFOŚiGW - do 2.515.741,12 zł
- 2) pożyczka z WFOŚiGW - do 2.515.741,12 zł

W ramach realizacji ww. zadania dotychczas Szpital zawarł w dniu 19.12.2024 roku umowę dotacji oraz umowę pożyczki, ze stopą oprocentowania w stosunku rocznym 0,8 stopy redyskonta weksli ogłaszanej przez Prezesa NBP, lecz nie mniej niż 3%. Termin spłaty ostatniej 24 raty pożyczki ustalony w umowie, to 30.09.2031 roku.

Do obciążenia hipoteką Szpital wskazał nieruchomość Województwa Śląskiego położoną w Sosnowcu, Plac Medyków 1, wpisaną do księgi wieczystej nr KA1S/00041536/4. Ww. księga wieczysta obejmuje działkę oznaczoną w ewidencji gruntów i budynków jako nr 7416 o powierzchni 10,0847 ha, dział IV przedmiotowej księgi wieczystej obecnie wolny jest od wpisów.

Hipoteka umowna zostanie ustanowiona do kwoty **3.207.600,00 zł** jako zabezpieczenie spłaty kapitału z tytułu pożyczki wraz z naliczonymi od tego kapitału odsetkami, karami umownymi i innymi należnościami Funduszu Ochrony Środowiska i Gospodarki Wodnej w Katowicach z tytułu udzielonego dofinansowania na wykonanie ww. zadania.

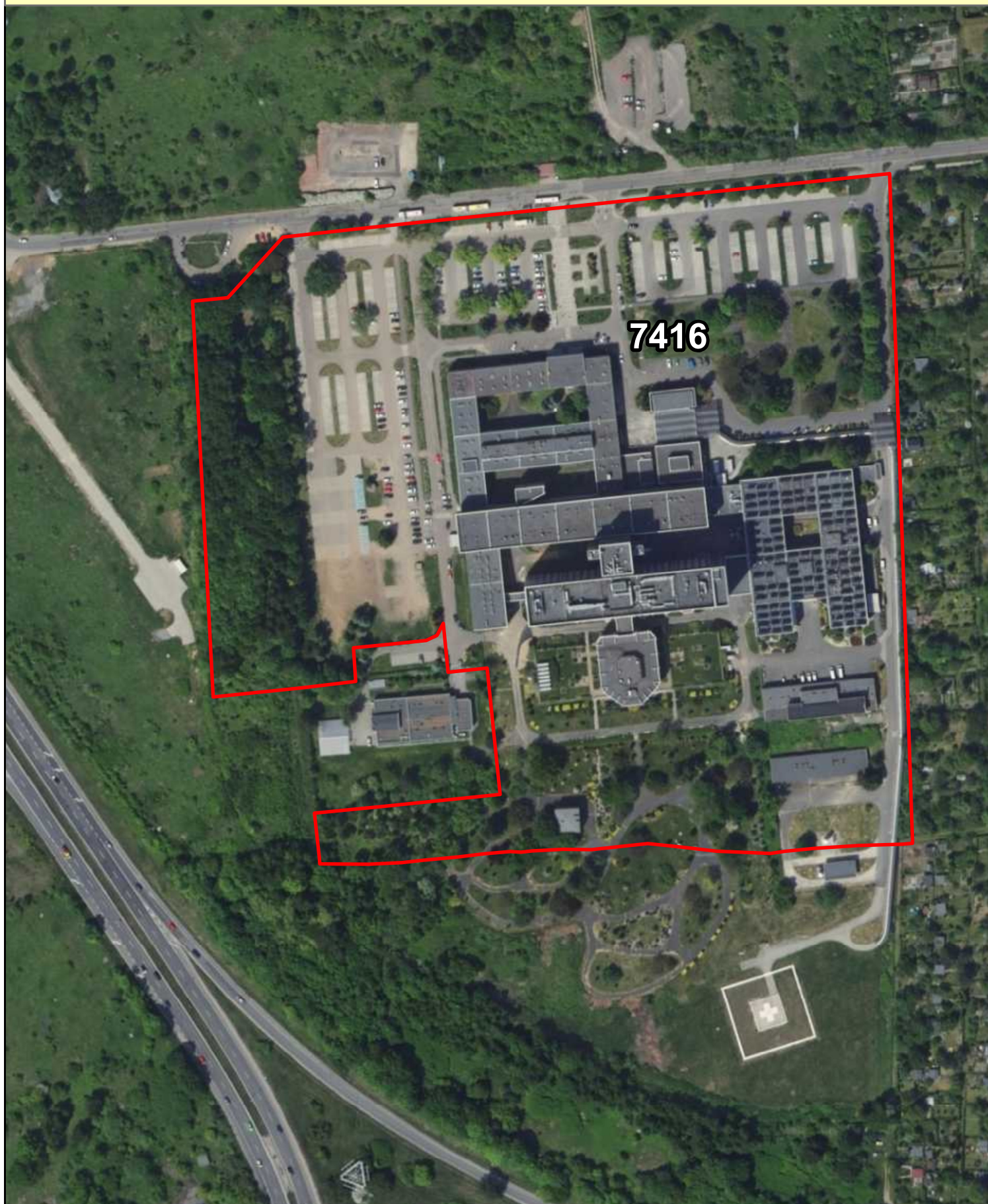
Zgodnie z obowiązującym prawem miejscowym tj. Zasadami nabywania, zbywania i obciążania nieruchomości Województwa Śląskiego oraz ich wydzierżawia i wynajmowania, w celu zabezpieczenia wierzytelności, nieruchomości stanowiące własność Województwa Śląskiego mogą zostać obciążone hipoteką o sumie przekraczającej kwotę 1.000.000,00 zł jedynie za zgodą Sejmiku Województwa Śląskiego.

Biorąc powyższe pod uwagę potrzebne jest wyrażenie przez Sejmik Województwa Śląskiego zgody na obciążenie hipoteką umowną, na rzecz Wojewódzkiego Funduszu Ochrony Środowiska i Gospodarki Wodnej w Katowicach, nieruchomości Województwa Śląskiego położonej w Sosnowcu, oznaczonej w ewidencji gruntów i budynków jako działka nr 7416 o powierzchni 10,0847 ha, objętej księgą wieczystą nr KA1S/00041536/4.

Sporządził: Andrzej Figas - Dyrektor Departamentu Geodezji i Gospodarki Nieruchomościami
Urzędu Marszałkowskiego Województwa Śląskiego

Załącznik: Rysunek poglądowy.

Wojewódzki Szpital Specjalistyczny nr 5 im. Św. Barbary w Sosnowcu, Plac Medyków 1



7416

Rysunek poglądowy



nieruchomość Województwa Śląskiego w nieodpłatnym użytkowaniu Wojewódzkiego Szpitala Specjalistycznego nr 5 im. Św. Barbary w Sosnowcu, objęta księgą wieczystą numer KA1S/00041536/4, przewidziana do obciążenia hipoteką umowną

Uchwała nr VII/ / /2025

Sejmiku Województwa Śląskiego

z dnia

w sprawie wyrażenia zgody na udzielenie w roku 2025 pomocy finansowej Miastu Mikołów z przeznaczeniem na współfinansowanie realizacji projektu pn. „Zwiększenie zdolności przepustowej linii kolejowej nr 140 na odc. Katowice Ligota – Orzesze Jaśkowice poprzez budowę drugiego toru i dodatkowych przystanków osobowych” w ramach Programu Uzupelniania Lokalnej i Regionalnej Infrastruktury Kolejowej – Kolej+ do 2029 roku

Na podstawie art. 18 pkt 20 ustawy z dnia 5 czerwca 1998 roku o samorządzie województwa (tekst jednolity: Dz. U. z 2024 r. poz. 566 z późn. zm.), art. 216 ust. 2 pkt 5 i art. 220 ustawy z dnia 27 sierpnia 2009 roku o finansach publicznych (tekst jednolity: Dz. U. z 2024r. poz. 1530 z późn. zm.)

**Sejmik Województwa Śląskiego
uchwała:**

§ 1.

Udziela się Miastu Mikołów w roku 2025 pomocy finansowej z przeznaczeniem na współfinansowanie realizacji projektu pn. „Zwiększenie zdolności przepustowej linii kolejowej nr 140 na odc. Katowice Ligota – Orzesze Jaśkowice poprzez budowę drugiego toru i dodatkowych przystanków osobowych” w ramach Programu Uzupelniania Lokalnej i Regionalnej Infrastruktury Kolejowej – Kolej+ do 2029 roku.

§ 2.

Pomoc finansowa, o której mowa w §1 zostanie udzielona w formie dotacji celowej ze środków budżetu Województwa Śląskiego na rok 2025 w wysokości 206 589,00 zł (słownie: dwieście sześć tysięcy pięćset osiemdziesiąt dziewięć złotych 0/100).

§ 3.

Szczegółowe warunki udzielania pomocy finansowej, przeznaczenie i zasady rozliczenia dotacji określone zostaną w umowie pomiędzy Województwem Śląskim a Miastem Mikołów.

§ 4.

Wykonanie uchwały powierza się Zarządowi Województwa Śląskiego.

§ 5.

Uchwała wchodzi w życie z dniem podjęcia.

UZASADNIENIE

Do uchwały sejmiku Województwa Śląskiego w sprawie wyrażenia zgody na udzielenie w roku 2025 pomocy finansowej Miastu Mikołów z przeznaczeniem na współfinansowanie realizacji projektu pn. „Zwiększenie zdolności przepustowej linii kolejowej nr 140 na odc. Katowice Ligota – Orzesze Jaśkowice poprzez budowę drugiego toru i dodatkowych przystanków osobowych” w ramach Programu Uzupelniania Lokalnej i Regionalnej Infrastruktury Kolejowej – Kolej+ do 2029 roku.

W dniu 03.12.2019 r. Rada Ministrów podjęła uchwałę nr 151/2019 (wraz z późniejszymi zmianami) w sprawie ustanowienia „Programu Uzupelniania Lokalnej i Regionalnej Infrastruktury Kolejowej – Kolej+ do 2029 roku”. Jednym z zadań jest projekt pt. „Zwiększenie zdolności przepustowej linii kolejowej nr 140 na odc. Katowice Ligota – Orzesze Jaśkowice poprzez budowę drugiego toru i dodatkowych przystanków osobowych”.

Lider projektu: Miasto Mikołów, partnerzy: Katowice, Łaziska Górne, Orzesze, Górnośląsko-Zagłębiowska Metropolia (GZM) oraz Województwo Śląskie.

W celu uzyskania dofinansowania i realizacji projektu Lider oraz Partnerzy zawarli w dniu 23.11.2021r. Umowę o partnerstwie.

Wartość projektu wynosi (wszystkie kwoty netto) 460 509 994,92 zł, montaż finansowy:

- 75% – dofinansowanie w ramach Programu: 345 382 496,19 zł,
- 25% – wkład własny: 115 127 498,73 zł (w tym: GZM 81,61% oraz Województwo Śląskie 18,39% - ponad 21 mln zł).

Miasto Mikołów (Lider) i PKP Polskie Linie Kolejowe S.A. w dniu 05.12.2022 r. zawarły umowę na realizację projektu, zaś w roku 2024 przystąpiono do opracowania Studium Projektowo-Technicznego obejmującego m.in.:

- wykonanie koncepcji programowo-przestrzennej,
- opracowanie projektu budowlanego,
- pozyskanie stosownych decyzji administracyjnych.

W roku 2025 koszty projektu po stronie Województwa Śląskiego wyniosą 206 589 zł.

Biorąc pod uwagę powyższe, podjęcie przez Sejmik Województwa Śląskiego uchwały w sprawie wyrażenia zgody na udzielenie w roku 2025 pomocy finansowej Miastu Mikołów z przeznaczeniem na współfinansowanie realizacji projektu pn. „Zwiększenie zdolności przepustowej linii kolejowej nr 140 na odc. Katowice Ligota – Orzesze Jaśkowice poprzez budowę drugiego toru i dodatkowych przystanków osobowych” w ramach Programu Kolej+, jest uzasadnione.

Dyrektor Departamentu
Transportu Publicznego

Uchwała nr VII/ / /2025

Sejmiku Województwa Śląskiego

z dnia

w sprawie wyrażenia zgody na udzielenie w roku 2025 pomocy finansowej Miastu Bielsko-Biała z przeznaczeniem na współfinansowanie realizacji projektu pn. „Rewitalizacja linii kolejowej nr 190 na odcinku Skoczów – Bielsko-Biała jako niezbędny element połączenia Śląska Cieszyńskiego z Krakowem (Cieszyn – Skoczów – Bielsko-Biała – Wadowice – Kraków)” w ramach Programu Uzupełniania Lokalnej i Regionalnej Infrastruktury Kolejowej – Kolej+ do 2029 roku

Na podstawie art. 18 pkt 20 ustawy z dnia 5 czerwca 1998 roku o samorządzie województwa (tekst jednolity: Dz. U. z 2024 r. poz. 566 z późn. zm.), art. 216 ust. 2 pkt 5 i art. 220 ustawy z dnia 27 sierpnia 2009 roku o finansach publicznych (tekst jednolity: Dz. U. z 2024r. poz. 1530 z późn. zm.)

**Sejmik Województwa Śląskiego
uchwała:**

§ 1.

Udziela się Miastu Bielsko-Biała w roku 2025 pomocy finansowej z przeznaczeniem na współfinansowanie realizacji projektu pn. „Rewitalizacja linii kolejowej nr 190 na odcinku Skoczów – Bielsko-Biała jako niezbędny element połączenia Śląska Cieszyńskiego z Krakowem (Cieszyn – Skoczów – Bielsko-Biała – Wadowice – Kraków)” w ramach Programu Uzupełniania Lokalnej i Regionalnej Infrastruktury Kolejowej – Kolej+ do 2029 roku.

§ 2.

Pomoc finansowa, o której mowa w §1 zostanie udzielona w formie dotacji celowej ze środków budżetu Województwa Śląskiego na rok 2025 w wysokości 228 895,00 zł (słownie: dwieście dwadzieścia osiem tysięcy osiemset dziewięćdziesiąt pięć złotych 0/100).

§ 3.

Szczegółowe warunki udzielania pomocy finansowej, przeznaczenie i zasady rozliczenia dotacji określone zostaną w umowie pomiędzy Województwem Śląskim a Miastem Bielsko-Biała.

§ 4.

Wykonanie uchwały powierza się Zarządowi Województwa Śląskiego.

§ 5.

Uchwała wchodzi w życie z dniem podjęcia.

UZASADNIENIE

Do uchwały Sejmiku Województwa Śląskiego w sprawie wyrażenia zgody na udzielenie w roku 2025 pomocy finansowej Miastu Bielsko-Biała z przeznaczeniem na współfinansowanie realizacji projektu pn. „Rewitalizacja linii kolejowej nr 190 na odcinku Skoczów – Bielsko-Biała jako niezbędny element połączenia Śląska Cieszyńskiego z Krakowem (Cieszyn – Skoczów – Bielsko-Biała – Wadowice – Kraków)” w ramach Programu Uzupełniania Lokalnej i Regionalnej Infrastruktury Kolejowej – Kolej+ do 2029 roku.

W dniu 03.12.2019 r. Rada Ministrów podjęła uchwałę nr 151/2019 (wraz z późniejszymi zmianami) w sprawie ustanowienia „Programu Uzupełniania Lokalnej i Regionalnej Infrastruktury Kolejowej – Kolej+ do 2029 roku”. Jednym z zadań jest projekt pn. „Rewitalizacja linii kolejowej nr 190 na odcinku Skoczów – Bielsko-Biała jako niezbędny element połączenia Śląska Cieszyńskiego z Krakowem (Cieszyn – Skoczów – Bielsko-Biała – Wadowice – Kraków)”.

Lider projektu: Bielsko-Biała, partnerzy: Województwo Śląskie, Powiat Bielski, Powiat Cieszyński, Cieszyn, Goleszów, Jasienica, Skoczów, Ustroń, Wisła oraz Stowarzyszenie Gmin i Powiatów Subregionu Południowego Województwa Śląskiego AGLOMERACJA BESKIDZKA.

W celu uzyskania dofinansowania i realizacji projektu Lider oraz Partnerzy zawarli w dniu 23.11.2021 r. Umowę o partnerstwie.

Wartość projektu wynosi (wszystkie kwoty netto) 350 000 000 zł, montaż finansowy:

- 85% – dofinansowanie w ramach Programu: 297 500 000 zł,
- 15% – wkład własny: 52 500 000 zł (w tym: Województwo Śląskie 50% - 26 250 000 zł oraz pozostali Partnerzy również 50%).

Miasto Bielsko-Biała (Lider) i PKP Polskie Linie Kolejowe S.A. w dniu 28.09.2023 r. zawarły umowę na realizację projektu, zaś w roku 2024 przystąpiono do opracowania Studium Projektowo-Technicznego obejmującego m.in.:

- wykonanie koncepcji programowo-przestrzennej,
- opracowanie projektu budowlanego,
- pozyskanie stosownych decyzji administracyjnych.

W roku 2025 koszty projektu po stronie Województwa Śląskiego wyniosą 228 895,00 zł.

Biorąc pod uwagę powyższe, podjęcie przez Sejmik Województwa Śląskiego uchwały w sprawie wyrażenia zgody na udzielenie w roku 2025 pomocy finansowej Miastu Bielsko-Biała z przeznaczeniem na współfinansowanie realizacji projektu pn. „Rewitalizacja linii kolejowej nr 190 na odcinku Skoczów – Bielsko-Biała jako niezbędny element połączenia Śląska Cieszyńskiego z Krakowem (Cieszyn – Skoczów – Bielsko-Biała – Wadowice – Kraków)” w ramach Programu Kolej+, jest uzasadnione.

Dyrektor Departamentu
Transportu Publicznego