

Załącznik nr 1 do Załącznika nr 1 do Uchwały Zarządu Województwa Śląskiego
nr 573/155/VII/2026 z dnia 26.03.2026 r.

Załącznik nr 1 do Aneksu nr 1

Załącznik nr 2 do Umowy



**STRATEGIA INWESTYCYJNA I BIZNESPLAN
WDRAŻANIA INSTRUMENTÓW FINANSOWYCH**

DLA DZIAŁANIA

1.9 Konkurencyjność przedsiębiorstw (IF)

W PROGRAMIE FUNDUSZE EUROPEJSKIE DLA ŚLĄSKIEGO 2021-2027

Spis treści

| | |
|--|----|
| Wstęp..... | 7 |
| 1. Biznesplan..... | 8 |
| 1.1 Informacje o Projekcie..... | 8 |
| 1.1.1 CS 1(iii), Działanie 1.9 FE SL 2021-2027..... | 8 |
| 1.2 Informacje o Beneficjencie..... | 9 |
| 1.3 Otoczenie zewnętrzne..... | 10 |
| 1.4 Efekt dźwigni..... | 10 |
| 1.5 Zarządzanie Projektem..... | 10 |
| 1.5.1 Zespół i podział zadań..... | 10 |
| 1.5.2 Doświadczenie BGK..... | 13 |
| 1.5.3 Zarządzanie ryzykiem..... | 13 |
| 1.5.4 Monitoring i sprawozdawczość..... | 15 |
| 1.5.5 Księgowość..... | 16 |
| 1.5.6 Informacja i promocja..... | 17 |
| 2 Strategia inwestycyjna..... | 18 |
| 2.1 Kierunki interwencji..... | 18 |
| 2.2 Montaż finansowy, zarządzanie środkami..... | 18 |
| 2.3 Szczegółowy opis Produktów finansowych..... | 18 |
| 2.4 Model wdrażania Instrumentu Finansowego..... | 21 |
| 2.5 Wynagrodzenie w ramach Projektu..... | 22 |
| 2.6 Rezultaty wdrażania Instrumentów Finansowych..... | 22 |
| 2.7 Ponowne wykorzystanie środków..... | 23 |
| 2.8 Polityka Wyjścia..... | 24 |
| 2.9 Założenia dotyczące aktualizacji lub zmiany Strategii Inwestycyjnej..... | 24 |

Słownik skrótów i pojęć

Alokacja – kwota przeznaczona na realizację Projektu;

Aplikacja SZFEIK – System Zarządzania Funduszami Europejskimi i Krajowymi, tj. system teleinformatyczny przygotowany przez BGK, mający na celu wsparcie i obsługę procesów m.in. sprawozdawczych i monitoringowych, związanych z realizacją Projektu;

BGK/Bank – Bank Gospodarstwa Krajowego;

BKST – Biuro Kontroli Stron Trzecich;

CS – Cel szczegółowy;

CP – Cel polityki;

Dofinansowanie – dofinansowanie, o którym mowa w art. 2 pkt 3 Ustawy wdrożeniowej - finansowanie UE lub współfinansowanie krajowe z budżetu państwa, przyznane na podstawie umowy o dofinansowanie projektu albo decyzji o dofinansowaniu projektu, lub ze środków funduszy celowych o ile tak stanowi umowa o dofinansowanie projektu albo decyzja o dofinansowaniu projektu;

Deklarowany Wkład – wkład finansowy na rzecz instrumentów finansowych, stanowiący dofinansowanie Projektu, wnoszony do Funduszu Powierniczego przez IZ w ramach Programu z EFRR i wypłacany z budżetu środków europejskich;

EFRR – Europejski Fundusz Rozwoju Regionalnego;

Fundusz Powierniczy – fundusz, o którym mowa w art. 2 pkt 20 Rozporządzenia Ogólnego, ustanowiony przez BGK w celu realizacji Umowy;

Fundusz Szczegółowy – fundusz, o którym mowa w art. 2 pkt 21 Rozporządzenia Ogólnego, ustanowiony przez Partnera Finansującego w ramach danej Umowy Operacyjnej;

Instrument Finansowy – oznacza formę wsparcia udzielanego Ostatecznym Odbiorcom, zgodnie z art. 2 pkt 16 Rozporządzenia Ogólnego;

Inwestycja Końcowa – oznacza przedsięwzięcie realizowane przez Ostatecznego Odbiorcę, na które przeznaczone jest wsparcie w postaci Produktu Finansowego udzielane na podstawie Umowy Inwestycyjnej;

Instytucja Zarządzająca/IZ – Instytucja Zarządzająca programem Fundusze Europejskie dla Śląskiego 2021-2027 – desygnowany do tej roli Zarząd Województwa Śląskiego, pełniący funkcje określone w art. 72 Rozporządzenia Ogólnego i o którym mowa w art. 2 pkt 12 Ustawy wdrożeniowej;

KE – Komisja Europejska;

Krajowe współfinansowanie – jakiegokolwiek krajowe publiczne lub prywatne współfinansowanie na rzecz instrumentu finansowego, o którym mowa w art. 59 ust. 8 Rozporządzenia Ogólnego, w tym Krajowe współfinansowanie Funduszu Powierniczego;

Krajowe współfinansowanie Funduszu Powierniczego – środki będące w dyspozycji ministra właściwego do spraw rozwoju regionalnego udostępnione BGK w celu zapewnienia Krajowego współfinansowania w Projekcie, wnoszone do Funduszu Powierniczego, z przeznaczeniem na udzielanie wsparcia na rzecz Ostatecznych Odbiorców;

Małe przedsiębiorstwo – to przedsiębiorstwo, które zatrudnia mniej niż 50 pracowników i którego roczny obrót lub roczna suma bilansowa nie przekracza 10 milionów EUR¹;

Mikroprzedsiębiorstwo – to przedsiębiorstwo, które zatrudnia mniej niż 10 pracowników i którego roczny obrót lub roczna suma bilansowa nie przekracza 2 milionów EUR²;

MŚP – mikro, małe i średnie przedsiębiorstwa;

Mid-cap – jest to „spółka o średniej kapitalizacji” oznaczająca przedsiębiorstwo zatrudniające nie więcej niż 3 000 pracowników, niebędące MŚP ani małymi spółkami o średniej kapitalizacji (small mid-caps)³;

Ocena ex ante – dokument pn. „Ewaluacja ex ante zastosowania instrumentów finansowych w programie FE SL 2021-2027 oraz podsumowanie dotychczasowego wdrażania tych instrumentów w ramach RPO WSL 2014-2020” wraz z aktualizacjami;

Odpowiednie Regulacje – wszystkie unijne i krajowe przepisy, regulacje i akty prawa, w tym między innymi Rozporządzenie Ogólne oraz wszelkie dokumenty programowe, wytyczne, instrukcje, rekomendacje wydane na podstawie przepisów prawa przez Komisję Europejską, ministra właściwego do spraw rozwoju regionalnego, inne polskie ministerstwa oraz Instytucję Zarządzającą, mające zastosowanie do realizacji Projektu i wnioskodawcy/beneficjenta;

Okres Kwalifikowalności – okres, w którym mogą być ponoszone Wydatki Kwalifikowalne w ramach Projektu, zgodnie z Rozporządzeniem Ogólnym;

Opłaty za zarządzanie – opłaty należne BGK w związku z realizacją Projektu;

Ostateczny Odbiorca/OO – podmiot otrzymujący wsparcie za pośrednictwem Produktu Finansowego w ramach Umowy Inwestycyjnej na Inwestycję Końcową, realizowaną na terytorium województwa śląskiego;

Partner Finansujący/PF – podmiot wdrażający instrument finansowy w rozumieniu art. 2 pkt 22 Rozporządzenia Ogólnego, w tym bank, instytucja finansowa, fundusz inwestycyjny (włączając jednostki specjalnego przeznaczenia) lub inny podmiot, publiczny lub prywatny, wybrany przez BGK zgodnie z postanowieniami umowy o finansowaniu w celu wdrażania Funduszu Szczegółowego. Siedziba Partnera Finansującego może być zlokalizowana poza województwem śląskim;

Podmiot wdrażający instrument finansowy – na podstawie art. 2 pkt 22 Rozporządzenia ogólnego, oznacza podmiot prawa publicznego lub prywatnego realizujący zadania funduszu powierniczego lub funduszu szczegółowego;

Podmiot wdrażający fundusz powierniczy – Bank Gospodarstwa Krajowego;

Produkt Finansowy – środek wsparcia finansowego mogący przybrać formę pożyczki, zgodny z parametrami określonymi w Strategii Inwestycyjnej z Biznesplanem, oferowany przez Partnera Finansującego na rzecz Ostatecznych Odbiorców na warunkach określonych w Umowie Operacyjnej;

Program/FE SL 2021 – 2027 – program Fundusze Europejskie dla Śląskiego 2021-2027;

¹ Zgodnie z Rozporządzeniem Komisji (UE) nr 651/2014 z późn. zm.

² Zgodnie z Rozporządzeniem Komisji (UE) nr 651/2014 z późn. zm.

³ Zgodnie z Rozporządzeniem Parlamentu Europejskiego i Rady (UE) 2015/1017

Projekt – przedsięwzięcie zgłoszone przez BGK we wniosku o dofinansowanie, stanowiące operację w rozumieniu art. 2 pkt 4 lit. b Rozporządzenia Ogólnego;

Przedsiębiorstwa – sektor mikro, małych i średnich przedsiębiorstw oraz small mid-caps i mid-caps

Rachunki Funduszy – łączne określenie rachunków, które BGK otwiera osobno dla każdego Projektu jako wydzielony blok finansowy w celu realizacji Umowy;

Rozporządzenie GBER - Rozporządzenie Komisji (UE) 2023/1315 z dnia 23 czerwca 2023 r. zmieniające rozporządzenie (UE) nr 651/2014 uznające niektóre rodzaje pomocy za zgodne z rynkiem wewnętrznym w zastosowaniu art. 107 i 108 Traktatu oraz rozporządzenie (UE) 2022/2473 uznające niektóre kategorie pomocy udzielanej przedsiębiorstwom prowadzącym działalność w zakresie produkcji, przetwórstwa i wprowadzania do obrotu produktów rybołówstwa i akwakultury za zgodne z rynkiem wewnętrznym w zastosowaniu art. 107 i 108 Traktatu (Tekst mający znaczenie dla EOG);

Rozporządzenie Ogólne – Rozporządzenie Parlamentu Europejskiego i Rady (UE) 2021/1060 z dnia 24 czerwca 2021 r. ustanawiającego wspólne przepisy dotyczące Europejskiego Funduszu Rozwoju Regionalnego, Europejskiego Funduszu Społecznego Plus, Funduszu Spójności, Funduszu na rzecz Sprawiedliwej Transformacji i Europejskiego Funduszu Morskiego, Rybackiego i Akwakultury, a także przepisy finansowe na potrzeby tych funduszy oraz na potrzeby Funduszu Azylu, Migracji i Integracji, Funduszu Bezpieczeństwa Wewnętrznego i Instrumentu Wsparcia Finansowego na rzecz Zarządzania Granicami i Polityki Wizowej (Dz. Urz. UE L 231/159 z dnia 30 czerwca 2021 r., str. 159, z późn. zm.);

Small mid-cap – jest to „mała spółka o średniej kapitalizacji” oznaczająca przedsiębiorstwo zatrudniające do 499 pracowników, którego roczne obroty nie przekraczają 100 mln EUR, a roczna suma bilansowa – 86 mln EUR⁴;

Strategia/Strategia Inwestycyjna – Strategia Inwestycyjna i Biznesplan wdrażania Instrumentów Finansowych dla Działania 1.9 Konkurencyjność przedsiębiorstw (IF) w programie Fundusze Europejskie dla Śląskiego 2021-2027;

System SL2021 – aplikacja wspierająca realizację projektów, wchodząca w skład Centralnego systemu teleinformatycznego (CST2021), tj. systemu teleinformatycznego, o którym mowa w art. 2 pkt 29 Ustawy wdrożeniowej;

SZOP – Szczegółowy Opis Priorytetów (SZOP) programu Fundusze Europejskie dla Śląskiego 2021-2027;

Średnie przedsiębiorstwo - to przedsiębiorstwo, które zatrudniają mniej niż 250 pracowników i którego roczny obrót nie przekracza 50 milionów EUR, lub roczna suma bilansowa nie przekracza 43 milionów EUR⁵;

UE – Unia Europejska;

Umowa – umowa o finansowaniu wdrażana na mocy art. 59 ust. 5 Rozporządzenia ogólnego;

Umowa Inwestycyjna – umowa zawarta pomiędzy Partnerem Finansującym a Ostatecznym Odbiorcą w celu wsparcia Inwestycji Końcowej z wykorzystaniem Produktu Finansowego;

⁴ Zgodnie z Rozporządzeniem Komisji (UE) nr 651/2014 z późn. zm. oraz Rozporządzeniem Parlamentu Europejskiego i Rady (UE) 2015/1017

⁵ Zgodnie z Rozporządzeniem Komisji (UE) nr 651/2014 z późn. zm.

Umowa o finansowaniu – umowa, o której mowa w art. 2 pkt 32 lit. a) Ustawy wdrożeniowej - umowa zawarta między właściwą instytucją a wnioskodawcą, którego projekt został wybrany do dofinansowania, zawierająca co najmniej elementy, o których mowa w art. 206 ust. 2 ustawy o finansach publicznych, spełniająca warunki, o których mowa w art. 59 ust. 5 lit. a) Rozporządzenia ogólnego, określająca zasady i warunki wkładów z programu do instrumentów finansowych zawierana między należycie umocowanymi przedstawicielami Instytucji Zarządzającej i podmiotu wdrażającego fundusz powierniczy;

Umowa Operacyjna – umowa zawarta pomiędzy BGK a Partnerem Finansującym w celu wdrażania Funduszu Szczegółowego;

Ustawa wdrożeniowa – Ustawa z dnia 28 kwietnia 2022 r. o zasadach realizacji zadań finansowanych ze środków europejskich w perspektywie finansowej 2021-2027 (Dz. U. z 2022 r. poz. 1079 z późn. zm.);

Wkład z Programu – wkład, o którym mowa w art. 2 pkt 19 Rozporządzenia Ogólnego, wnoszony w ramach Projektu;

Wpłacony Wkład – łączna kwota Deklarowanego Wkładu, którą Instytucja Zarządzająca wpłaci na Rachunek Funduszu, wskazany w Umowie;

Wniosek o Płatność – właściwy wniosek o płatność w rozumieniu art. 29 ust. 1 Ustawy wdrożeniowej;

Wydatki Kwalifikowalne – wydatki w rozumieniu art. 68 Rozporządzenia Ogólnego, ponoszone w ramach Projektu;

Zasoby Funduszu – oznaczają Wpłacony Wkład, Krajowe współfinansowanie Funduszu Powierniczego, Zasoby Zwrócone i inne środki znajdujące się na Rachunkach Funduszy, w tym odsetki i inne zyski wygenerowane w wyniku gospodarowania tymi środkami;

Zasoby Zwrócone – środki zwrócone do Funduszu Powierniczego po ich wykorzystaniu przez Ostatecznych Odbiorców w ramach Instrumentów Finansowych, przypisane do Wpłaconego Wkładu, w tym zwroty kapitału oraz wszelkie przychody i inne wygenerowane wpływy, w tym odsetki, opłaty gwarancyjne lub poręczeniowe, dywidendy, zyski kapitałowe.

Wstęp

W niniejszym dokumencie zostały przedstawione biznesplan i strategia inwestycyjna projektu realizowanego w ramach Działania 1.9 Konkurencyjność przedsiębiorstw (IF) w programie Fundusze Europejskie dla Śląskiego 2021-2027. Dokument został podzielony na dwie części.

W pierwszej części stanowiącej biznesplan zostały przedstawione informacje na temat Projektu, Beneficjenta, otoczenia zewnętrznego projektu, efektu dźwigni. Druga część dokumentu to Strategia inwestycyjna określająca podstawowe parametry, obszary i elementy odnoszące się do realizacji Projektu, między innymi takie jak: założenia produktowe, podmioty zaangażowane we wdrażanie, system dystrybucji, źródła finansowania, a także wskaźniki właściwe do osiągnięcia w ramach wdrażania Strategii i realizacji Projektu. Jako elementy biznesplanu należy traktować również przedstawione w Strategii inwestycyjnej informacje odnoszące się do sposobu realizacji Projektu i podejmowanych działań w celu osiągnięcia oczekiwanych rezultatów projektu i celów Działania. Strategia oraz biznesplan są wśród wymienionych w załączniku X do Rozporządzenia Ogólnego elementów umowy o finansowaniu, która zgodnie z art. 59 ust. 5 tego rozporządzenia zostanie zawarta między IZ a BGK po zakończeniu procedury naboru i oceny.

Niniejszy dokument został przygotowany przez Bank Gospodarstwa Krajowego na podstawie „Ewaluacji ex-ante zastosowania instrumentów finansowych w programie FE SL 2021-2027 oraz podsumowanie dotychczasowego wdrażania tych instrumentów w ramach RPO WSL 2014-2020”. Dokument ten sporządzono zgodnie z regulacjami zawartymi w Rozporządzeniu Ogólnym (art. 58 ust. 3). Wskazane w ocenie ex ante wnioski, rekomendacje i propozycje produktów finansowych, jak również sposobów ich wdrażania, wykorzystano do opracowania Strategii Inwestycyjnej.

Tworząc niniejszy dokument uwzględniono odpowiednie akty normatywne, jak i dokumenty programowe obowiązujące na poziomie Unii Europejskiej, w Polsce oraz na poziomie regionalnym.

1. Biznesplan

1.1 Informacje o Projekcie

Program Fundusze Europejskie dla Śląskiego 2021-2027 został zatwierdzony przez Komisję Europejską decyzją wykonawczą nr C(2022) 9041 z dnia 5 grudnia 2022 roku.

Fundusze Europejskie dla Śląskiego 2021-2027 to dokument, który szczegółowo określa wydatkowanie środków unijnych o wartości przekraczającej 5,13 mld euro, przeznaczonych na zrównoważony rozwój województwa. W kwocie tej przewidziano ponad 22,09 mld euro z Europejskiego Funduszu Rozwoju Regionalnego (EFRR).

W ramach FE SL 2021-2027 przewidziano wsparcie zarówno poprzez dotacje jak i instrumenty finansowe (pożyczki i dotacje w ramach operacji instrumentu finansowego).

W FE SL 2021-2027 instrumenty finansowe będą wdrażane w obszarach konkurencyjność przedsiębiorstw, efektywność energetyczna, odnawialne źródła energii, gospodarka obiegu zamkniętego i rewitalizacja, natomiast przedmiotem niniejszej Strategii jest Działanie 1.9 realizowane w ramach:

- Celu szczegółowego RSO1.3. Wzmacnianie trwałego wzrostu i konkurencyjności MŚP oraz tworzenie miejsc pracy w MŚP, w tym poprzez inwestycje produkcyjne (EFRR); przeznaczona alokacja EFRR: 85 000 000,00 EUR

Za wdrażanie instrumentów finansowych ze środków EFRR w ramach FE SL 2021-2027 odpowiedzialny będzie Zarząd Województwa Śląskiego, który do realizacji tego procesu wskazał Departament Rozwoju i Transformacji Regionu w Urzędzie Marszałkowskim Województwa Śląskiego w Katowicach.

1.1.1 CS 1(iii), Działanie 1.9 FE SL 2021-2027

Celem wsparcia w Programie w ramach CS 1(iii) *Wzmacnianie trwałego wzrostu i konkurencyjności MŚP oraz tworzenie miejsc pracy w MŚP, w tym poprzez inwestycje produkcyjne* jest podnoszenie i poprawa konkurencyjności przedsiębiorstw działających w regionie.

W SZOP powyższy zakres FE SL 2021 -2027 odpowiada Działaniu 1.9 Konkurencyjność przedsiębiorstw (IF), gdzie przewiduje się jeden rodzaj wsparcia w formie pożyczek. Wsparcie będzie oferowane na terenie całego województwa śląskiego. Pożyczka będzie oferowana na warunkach rynkowych lub korzystniejszych niż rynkowe.

Przedmiotem Projektu, który będzie realizowany w ramach Działania 1.9, jest utworzenie przez BGK Funduszu Powierniczego oraz zarządzanie nim na zasadach i warunkach określonych w Umowie, w tym powierzenie Partnerom Finansującym utworzenia i zarządzania Funduszem Szczegółowym celem udzielania ostatecznym odbiorcom wsparcia w formie instrumentów finansowych (pożyczek).

Ostatecznymi odbiorcami w ramach Działania 1.9 będą MŚP oraz przedsiębiorstwa small mid-caps i mid-caps.

1.2 Informacje o Beneficjencie

Zgodnie z art. 44 ust. 2 pkt 3 Ustawy wdrożeniowej, projekty realizowane w formie instrumentu finansowego mogą być wybrane w sposób niekonkurencyjny. Jednocześnie warunkiem do dokonania wyboru do dofinansowania wyżej wskazanego projektu jest jednoznaczne zidentyfikowanie Wnioskodawcy, który będzie wdrażał instrument finansowy. Rozdzielenie procesu wyboru beneficjenta od procesu wyboru projektu do dofinansowania pozwala uczynić zadość wymogom Dyrektywy Parlamentu Europejskiego i Rady 2014/24/UE z dnia 26 lutego 2014 r. w sprawie zamówień publicznych, uchylającej dyrektywę 2004/18/WE w zakresie wyboru podmiotów świadczących usługi finansowe.

Rozporządzenie ogólne, poprzez zapisy w preambule (motyw 53) zapewnia Instytucji Zarządzającej możliwość zdecydowania o najodpowiedniejszym wariantcie wdrażania instrumentów finansowych w celu zaspokojenia szczególnych potrzeb województwa. Mając na względzie zbieżność celu i charakteru projektów w zakresie wdrażania instrumentów finansowych w Programie oraz w Regionalnym Programie Operacyjnym Województwa Śląskiego na lata 2014-2020 uchwałą Zarządu Województwa Śląskiego nr 326/6087/2023 z dnia 8 marca 2023 r. wszczęto procedurę mającą na celu powierzenie BGK zadań wdrożeniowych na podstawie art. 59 ust. 3 lit. c) Rozporządzenia ogólnego.

W związku z potwierdzeniem przez Bank Gospodarstwa Krajowego woli pełnienia funkcji podmiotu wdrażającego instrumenty finansowe w Programie FE SL 2021-2027, oraz spełnieniem przez BGK wszystkich wymogów określonych w art. 59 ust. 3 lit. c) Rozporządzenia ogólnego, tj.:

- braku bezpośredniego udziału kapitału prywatnego, z wyjątkiem form udziału kapitału prywatnego o charakterze niekontrolującym i nieblokującym, wymaganych na mocy przepisów prawa krajowego, zgodnie z Traktatami, oraz niewywierających decydującego wpływu na dany bank lub daną instytucję, oraz z wyjątkiem form udziału kapitału prywatnego, które nie wpływają na decyzje w zakresie bieżącego zarządzania instrumentem finansowym wspieranym z Funduszy;
- funkcjonowania w ramach mandatu z zakresu polityki publicznej przyznanego przez odpowiednią instytucję państwa członkowskiego na poziomie krajowym lub regionalnym, który to mandat obejmuje prowadzenie – jako całość lub część działalności – działań na rzecz rozwoju gospodarczego przyczyniających się do realizacji celów Funduszy;
- prowadzenia – jako całość lub część działalności – działań na rzecz rozwoju gospodarczego przyczyniające się do realizacji celów Funduszy w regionach, obszarach polityki lub sektorach, w odniesieniu do których dostęp do finansowania ze źródeł rynkowych nie jest ogólnie dostępny lub nie jest wystarczający;
- prowadzenia działań, których głównym celem nie jest maksymalizowanie zysków, ale zapewnienie stabilności finansowania swojej działalności w długiej perspektywie;
- zapewnienia, aby bezpośrednie udzielenie zamówienia, nie przynosiło żadnych bezpośrednich lub pośrednich korzyści działalności komercyjnej za pomocą odpowiednich środków zgodnie z mającym zastosowanie prawem;
- podlegania nadzorowi niezależnej instytucji zgodnie z mającym zastosowanie prawem;

Zarząd Województwa Śląskiego Uchwałą nr 1018/ 424/ VI/ 2023 z dnia 12 maja 2023 r. podjął decyzję w sprawie wyboru Banku Gospodarstwa Krajowego do pełnienia roli Funduszu Powierniczego wdrażającego wsparcie MŚP w ramach FE SL 2021- 2027 – Działanie FESL.01.09 Konkurencyjność przedsiębiorstw.

1.3 Otoczenie zewnętrzne

W perspektywie finansowej 2021-2027 instrumenty finansowe mogą odgrywać szczególną rolę ze względu na obecną niestabilną sytuację geopolityczną i gospodarczą. Po kryzysie wywołanym pandemią COVID-19, który zdestabilizował działalność gospodarczą, rok 2022 przyniósł agresję Rosji na Ukrainę. Trwająca wciąż wojna powoduje wzrost napięć na rynkach finansowych, a bezprecedensowy wzrost cen surowców oraz niepewność w gospodarce przejawia się spadkiem wzrostu gospodarczego oraz inflacją. Ma to negatywny wpływ na skłonność podmiotów do inwestycji. Wybuch wojny i znaczący wzrost cen surowców energetycznych sprawił, że jeszcze większego znaczenia nabrała realizacja inwestycji prowadzących do ograniczenia zużycia energii i zapewnienia dostępu do możliwie tanich i bezpiecznych źródeł energii. Jednocześnie, w obliczu nadchodzącego spowolnienia gospodarczego, sektor finansowy może ograniczać dostęp do kredytu szczególnie dla mikro i małych przedsiębiorstw.

Istotnym elementem tej sytuacji jest też utrudniony dostęp do finansowania.

Dzięki środkom nowej polityki spójności na lata 2021-2027 będzie możliwe zapewnienie dostępności do atrakcyjnego finansowania dla przedsiębiorstw. Pozwoli to przeciwdziałać negatywnym skutkom obecnej, trudnej sytuacji makroekonomicznej, wzmacniać konkurencyjność gospodarki, czy zrealizować szereg inwestycji, ważnych dla dalszego rozwoju regionu.

Dostępność atrakcyjnego finansowania dłużnego w formie unijnych preferencyjnych instrumentów finansowych, stanowi odpowiedź na opisywane trudności oraz niepodważalny element stymulowania inwestycji w województwie śląskim.

1.4 Efekt dźwigni

Efekt dźwigni oznacza kwotę finansowania podlegającego zwrotowi przekazywaną ostatecznym odbiorcom, podzieloną przez kwotę wkładu z Funduszy. W ocenie ex ante efekt dźwigni został określony na poziomie 1,15.

1.5 Zarządzanie Projektem

1.5.1 Zespół i podział zadań

Bank Gospodarstwa Krajowego do obsługi projektów dotyczących zarządzania instrumentami finansowymi w ramach krajowych i regionalnych programów operacyjnych posiada wyodrębnione jednostki organizacyjne, tj. Departament Instrumentów Finansowych (DIF) oraz Departament Programów Europejskich (DPE). Do obsługi Projektu dedykowany jest Departament Instrumentów Finansowych, którego struktura prezentuje się następująco:

W strukturze Departamentu występuje:

- 1) Dyrektor Departamentu oraz Dyrektorzy Biur;
- 2) Biuro Monitorowania Projektów, w skład którego wchodzi:
 - a) Zespół Finansowy,

- b) Zespół Ewaluacji i Planowania,
 - c) Zespół Monitoringu i Utrzymania Narzędzi Analitycznych,
 - d) Stanowisko ds. windykacji,
 - e) Stanowisko ds. rozwoju narzędzi systemowych;
- 3) Biuro Funduszy Europejskich I, w skład którego wchodzi:
- a) Zespół Projektów Polski Wschodniej,
 - b) Zespół Projektów Regionalnych III;
- 4) Biuro Funduszy Europejskich II, w skład którego wchodzi:
- a) Zespół Projektów Regionalnych IV,
 - b) Zespół Projektów Regionalnych V;
- 5) Biuro Projektów i Produktów Kapitałowych, w skład którego wchodzi:
- a) Zespół Produktów Kapitałowych,
 - b) Zespół Projektów Regionalnych I,
 - c) Zespół Projektów Regionalnych II;
- 6) Biuro Systemu Instrumentów Finansowych UE;
- 7) stanowiska wsparcia ds. realizacji projektów;
- 8) stanowiska ds. kontroli projektów unijnych i operacji finansowych;
- 9) stanowisko obsługi Departamentu.

Na czele Departamentu stoi Dyrektor Departamentu, natomiast poszczególne Biura podlegają Dyrektorom Biur. Wskazane wyżej Zespoły zarządzane są przez Menadżerów Zespołów.

Każdy z Zespołów odpowiedzialny jest za realizowane przez DIF projekty lub specjalistyczny obszar (monitoring i sprawozdawczość, obsługa finansowa, opracowanie systemu i procedur).

Realizacja Projektu zostanie powierzona dedykowanemu Zespołowi Projektowemu będącemu w strukturze DIF.

Zadania Zespołu Projektowego to m. in.:

- opracowywanie dokumentacji konkursowej lub przetargowej na wybór PF i bieżąca współpraca w tym zakresie z Departamentem Zarządzania Zakupami i Kontraktami i z Departamentem Prawnym;
- przygotowanie umów i aneksów dotyczących współpracy z PF;
- bezpośrednia współpraca z IZ i PF;
- sporządzanie sprawozdawczości ze współpracy z PF;
- udzielanie PF wyjaśnień i interpretacji z zakresu założeń realizacji Projektu i obowiązujących regulacji;
- analiza potrzeb i inicjowanie działań informacyjno-promocyjnych;

- współpraca z komórkami Departamentu, w szczególności w zakresie monitoringu i sprawozdawczości, realizacja wniosków PF w zakresie rozliczeń oraz organizacji spotkań biznesowych związanych z podstawową działalnością Departamentu.

Ponadto do obsługi Projektu dedykowane będą trzy zespoły systemowo-merytorycznego wsparcia.

Zadania Biura Monitorowania Projektów:

- wdrażanie i obsługa Projektów w systemach operacyjno-księgowych Banku, w szczególności wydzielone bloki finansowe, kartoteka klienta, schematy księgowe, karty produktów, rachunki bankowe Projektów wraz z powiązаныmi rachunkami partnerów finansujących;
- monitorowanie i koordynowanie zarządzania przez Bank wolnymi środkami obsługiwanych Projektów;
- monitorowanie i uzgadnianie przepływów finansowych obsługiwanych Projektów na poziomach IZ/IP, BGK, PF i OO;
- zarządzanie rachunkami bankowymi Projektów wraz z powiązаныmi rachunkami PF, w tym wystawianie zleceń otwarcia albo zamknięcia rachunków bankowych, dyspozycji księgowych do realizacji;
- rozliczanie wynagrodzenia BGK w odniesieniu do IZ/IP, oraz PF;
- opracowywanie danych i informacji finansowych na potrzeby sprawozdawczości dla IZ/IP;
- opracowywanie rozwiązań systemowych w zakresie:
 - monitoringu i nadzoru nad realizacją Projektów i Umów Operacyjnych oraz Umów Inwestycyjnych w systemach,
 - sprawozdawczości z rzeczowego postępu Umów Operacyjnych od PF oraz sprawozdawczości z postępu rzeczowego realizowanych Projektów,
 - monitoringu i nadzoru procesów windykacyjnych prowadzonych przez PF;
- opracowywanie oraz wdrażanie rozwiązań informatycznych zwiększających efektywność wykorzystania danych w postaci elektronicznej w procesie sprawozdawczości i monitoringu;
- koordynacja obsługi Systemu SL2021;
- wsparcie oraz nadzór w zakresie prowadzonego przez Zespoły bieżącego monitoringu realizacji umów zawieranych z PF;
- wsparcie i udział w realizacji obowiązków sprawozdawczych dotyczących Projektów;
- monitoring i sprawozdawczość w obszarze czynności windykacyjnych prowadzonych przez PF w stosunku do OO;
- ocena i analiza efektywności realizacji poszczególnych Umów Operacyjnych oraz Projektów w celu dostarczenia informacji niezbędnych do wykorzystania w procesie decyzyjnym;
- prowadzenie bazy PF, z którymi współpracuje DIF oraz przygotowywanie niezbędnych analiz i statystyk w tym zakresie, w tym na potrzeby bieżące Departamentu;
- administrowanie systemem informatycznym SZFEIK, który dedykowany jest do obsługi procesu monitoringu i sprawozdawczości Projektu i partnerów finansujących.

Zadania Biura Systemu Instrumentów Finansowych UE:

- koordynowanie zadań Departamentu w zakresie wdrażania nowych produktów finansowych;
- koordynowanie i prowadzenie działań związanych z negocjowaniem, przygotowywaniem dokumentacji w procesie wyboru i zawieraniem z IZ/IP Umów o finansowaniu, dotyczących realizacji Projektów;
- opracowywanie wzorów umów z PF i założeń współpracy, ramowych kryteriów wyboru PF i założeń produktów finansowych;
- przygotowywanie i dystrybucja systemowych wyjaśnień, interpretacji i wytycznych dotyczących realizacji wszystkich Projektów.

Wsparcie w realizowaniu projektu zapewniają również inne departamenty w strukturze organizacyjnej BGK: Departament Ryzyka Finansowego (zarządzanie ryzykiem operacyjnym oraz finansowym), Departament Rachunkowości (organizacja i nadzór nad prowadzeniem rachunkowości finansowej banku), Departament Kontrolingu (zarządzanie ryzykiem biznesowym oraz rachunkowość zarządczą banku), Departament Rozliczeń i Operacji (obsługa operacyjna oraz ewidencyjno-księgową transakcji w ramach działalności własnej i zleconej banku), Departament Prawny (obsługa i pomoc prawna), Departament Zarządzania Zakupami i Kontraktami (obsługa zakupów i zamówień publicznych), Departament Marketingu (informacja i promocja).

Na czele każdego Departamentu stoi Dyrektor Departamentu, natomiast poszczególne Biura podlegają Dyrektorom Biur. Wskazane wyżej Zespoły zarządzane są przez Menadżerów Zespołów.

1.5.2 Doświadczenie BGK

Obszar dystrybucji środków unijnych jest jedną z kluczowych kompetencji BGK. BGK posiada bogate doświadczenie we wdrażaniu instrumentów finansowych współfinansowanych ze środków europejskich.

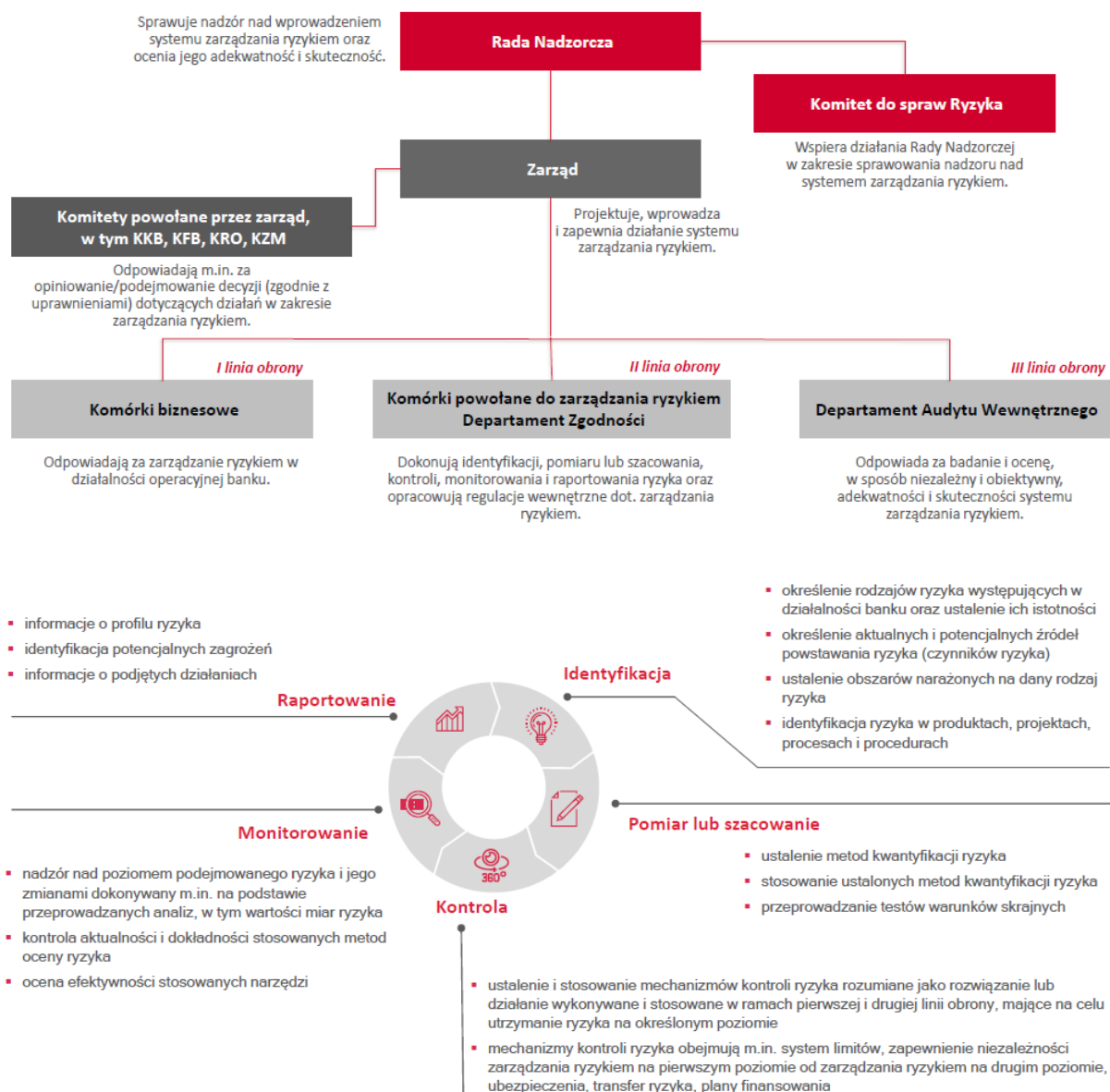
Do realizacji Projektu BGK wykorzysta doświadczenia i zasoby, które były wykorzystywane m.in. do obsługi projektów perspektywy finansowej 2007-2013 i 2014-2020 – Inicjatywa JEREMIE (6 regionów), Program Operacyjny Rozwój Polski Wschodniej (5 województw), inicjatywa JESSICA (3 województwa), projekty na utworzenie funduszy w ramach regionalnych programów operacyjnych (15 województw), projekt Przedsiębiorcza Polska Wschodnia-Turystyka i Fundusz Pożyczkowy Wsparcia Płynności MSP w ramach POIR. Wszystkie wyżej wskazane projekty dotyczą wdrażania instrumentów finansowych, w tym pożyczkowych dedykowanych przedsiębiorcom.

Ponadto Bank odpowiada m.in. za wdrożenie Kredytu na innowacje technologiczne oraz Gwarancji Biznesmax finansowanych ze środków POIR.

Dodatkowo w perspektywie finansowej 2014-2020 BGK pełnił również rolę Pośrednika Finansowego dla Działania 10.4 Poprawa stanu środowiska miejskiego w ramach Regionalnego Programu Operacyjnego Województwa Śląskiego na lata 2014-2020.

1.5.3 Zarządzanie ryzykiem

Strukturę i proces zarządzania ryzykiem w BGK przedstawiają poniższe schematy.



Kontrola i nadzór

BGK będzie monitorował na bieżąco przebieg realizacji Projektu obejmującego wdrażanie instrumentu finansowego oraz informował Instytucję Zarządzającą o wszelkich przesłankach, które mogą mieć wpływ na dalszą realizację przedsięwzięcia.

BGK zobowiązuje się do kontroli realizowanych projektów na poziomie Partnerów Finansujących na miejscu realizacji danego projektu. W ramach struktury organizacyjnej BGK w Departamencie Kredytów Trudnych istnieje wyodrębniona komórka organizacyjna – Biuro Kontroli Stron Trzecich (BKST), którego zadaniem jest kontrola projektów realizowanych we współpracy z PF w sposób zapewniający uniknięcie konfliktu interesu i przy założeniu, że zespół ten będzie składać się co najmniej z dwóch osób. BKST będzie prowadził kontrole zgodnie z zatwierdzonymi kwartalnymi planami kontroli. Dodatkowo uwzględnia się możliwość przeprowadzenia kontroli dokumentacji z realizacji przez PF w siedzibie BGK w formule „zza biurka”. Na żądanie BGK PF będzie zobowiązany skompletować dokumenty związane z realizacją projektu zgodnie z przysłanym przez BGK wykazem i w wyznaczonym terminie.

Ponadto BGK zapewni ustanowienie systemu kontroli wewnętrznej (zarządczej), który zagwarantuje, że powierzone mu funkcje będą realizowane w odpowiedni sposób, zgodnie z obowiązującymi przepisami i procedurami. Poprzez system kontroli wewnętrznej BGK będzie sprawował nadzór nad funkcjonowaniem mechanizmu stosowania swoich regulacji wewnętrznych oraz innych właściwych procedur, zasad i procesów obowiązujących w stworzonej strukturze, w tym nad zachowaniem odpowiedniej ścieżki audytu oraz właściwym przechowywaniem dokumentów. W ramach kontroli wewnętrznej BGK zapewni odpowiednie rozdzielenie funkcji oraz jasny podział obowiązków w swojej strukturze organizacyjnej, wyrażony przejrzystością opisanymi zakresami uprawnień, obowiązków i odpowiedzialności. System kontroli wewnętrznej jest w sposób trwały i spójny wkomponowany w system funkcjonowania Banku jako całości poprzez zbudowanie w strukturach zarządzania Bankiem procedur, instrukcji służbowych, zasad i mechanizmów kontrolnych oraz skuteczne ich stosowanie przez poszczególne komórki organizacyjne, w tym także przez DIF.

System kontroli wewnętrznej w BGK jest zorganizowany w oparciu o koncepcję trzech linii obrony przed ryzykiem:

- 1) procedury i mechanizmy kontroli wewnętrznej, w postaci kontroli wstępnej, bieżącej i następnej;
- 2) zasady zarządzania ryzykiem, w tym badanie zgodności działania Banku z przepisami prawa i regulacjami wewnętrznymi;
- 3) audyt wewnętrzny.

Procedury kontroli wewnętrznej są określone w wewnętrznych aktach normatywnych Banku, jak również wynikają z zakresów obowiązków i odpowiedzialności poszczególnych pracowników Banku i ustalonych zasad raportowania.

Mechanizmy kontroli wewnętrznej są dostosowane do specyfiki Banku i obejmują czynności mające na celu kontrolę poprawności i jakości realizowanych w Banku zadań, w tym projektów unijnych.

Dyrektorzy komórek organizacyjnych odpowiedzialni są za wdrożenie w kierowanych przez siebie komórkach organizacyjnych mechanizmów kontroli wewnętrznej. Do obowiązków osób zatrudnionych na stanowiskach kierowniczych należy regularne, minimum raz w roku, monitorowanie ich efektywności i skuteczności.

1.5.4 Monitoring i sprawozdawczość

BGK będzie obowiązany do:

- systematycznego monitorowania przebiegu realizacji Projektu, w tym gromadzenia danych i odpowiednich dokumentów na temat postępu rzeczowego i finansowego realizacji Umów Operacyjnych oraz Umów Inwestycyjnych,
- zapewnienia składania przez PF odpowiednich sprawozdań,
- pomiaru wartości wskaźników Projektu,
- składania do IZ wniosków o płatność pełniących funkcję sprawozdań kwartalnych, wymaganych danych celem ich przekazania do KE zgodnie z art. 42 Rozporządzenia Ogólnego oraz końcowego sprawozdania z realizacji Projektu
- a także niezwłocznego informowania IZ o zaistniałych lub spodziewanych odchyleniach mających wpływ na terminową realizację Umowy.

BGK będzie prowadził monitoring w oparciu o system SL2021 i autorski program informatyczny System Zarządzania Funduszami Europejskimi i Krajowymi (SZFEIK). Systemy umożliwią pozyskiwanie danych, a następnie ich agregację i przetwarzanie w celu bieżącego monitorowania Projektu w ujęciu:

- 1) jakościowym, poprzez określenie m. in.:
 - a. celów, na które udzielono wsparcia,
 - b. realizacji wskaźników,
 - c. działań gospodarki, w których udzielono wsparcia,
 - d. wielkości, formy prawnej, miejsca i okresu prowadzenia działalności OO,
 - e. nakładania się finansowania,
 - f. poprawności oraz efektywności działań windykacyjnych,
- 2) ilościowym, poprzez określenie m. in.:
 - a. liczby i wartości udzielonych wsparć,
 - b. wartości udzielonej pomocy publicznej,
 - c. poziomu szkodowości,
 - d. wielkości zaangażowania na koniec okresu sprawozdawczego, w tym ekspozycji będących w windykacji, biorąc pod uwagę rodzaj produktu oferowanego w ramach Projektu.

Monitoring prowadzony będzie na bieżąco oraz cyklicznie. Pozyskane dane będą podstawą analiz BGK.

Działania monitoringowo-sprawozdawcze będą miały na celu monitoring bieżącego poziomu realizacji Projektu, co da możliwość wdrożenia ewentualnych działań korygujących w przypadku braku oczekiwanych efektów. Bieżące działania monitorujące realizowane przez Bank mają na celu nie tylko analizę postępu realizacji projektu, ale również analizę celowościową finansowanych przedsięwzięć oraz zgodność finansowanych wydatków z celem.

Raz w roku – w IV kwartale każdego roku realizacji Projektu, BGK przeprowadzi badanie efektywności realizowanych działań. BGK dokona weryfikacji postępu finansowego i rzeczowego Projektu (poziomu osiągnięcia wskaźników produktu i rezultatu). Wyniki ewaluacji będą podstawą do sformułowania ewentualnych zmian i usprawnień we wdrażaniu instrumentu, które będą przedstawione IZ.

1.5.5 Księgowość

Rachunkowość BGK prowadzona jest na podstawie nadrzędnych zasad rachunkowości określonych w ustawie z dnia 29 września 1994 r. o rachunkowości (tj.: Dz. U. z 2016 r. poz. 1047, z późn. zm.) i wydanych na jej podstawie przepisach wykonawczych. BGK korzysta z interpretacji Ministerstwa Finansów dotyczących głównie obsługi funduszy utworzonych, powierzonych lub przekazanych BGK na podstawie odrębnych ustaw.

W sprawach nieuregulowanych przepisami ustawy, BGK stosuje krajowe standardy rachunkowości wydane przez Komitet Standardów Rachunkowości, a w przypadku braku standardu krajowego – Międzynarodowe Standardy Rachunkowości, Międzynarodowe Standardy Sprawozdawczości Finansowej zatwierdzone przez UE oraz związane z nimi interpretacje ogłoszone w formie rozporządzeń KE.

Ewidencja księgową prowadzona jest według planu kont BGK z zastosowaniem obowiązujących zasad rachunkowości: kompletności i chronologii zapisów księgowych, memoriału, współmierności przychodów i kosztów, istotności, ostrożnej wyceny, zakazu kompensat różnych co do rodzaju aktywów i pasywów, przychodów i kosztów związanych z nimi, ciągłości w zakresie grupowania operacji gospodarczych.

Poszczególne rodzaje działalności są wyodrębniane w systemie księgowym poprzez założenie i zorganizowanie wydzielonych jednostek finansowych, w ramach których tworzone są księgi właściwe wyłącznie dla obsługiwanych funduszy, w tym pochodzących z UE i dystrybuowanych poprzez PF. Dla wyodrębnianych w systemie informatycznym Banku ksiąg prowadzona jest ewidencja poszczególnych transakcji związanych z obsługą tych funduszy, umożliwiająca ustalenie stanu środków na rachunku bankowym funduszu w powiązaniu z transakcjami przeprowadzanymi w ramach umów z PF.

W celu identyfikacji poszczególnych transakcji z PF, BGK otwiera i prowadzi rachunki umów oraz rachunki techniczne dla PF w ramach zawartych Umów Operacyjnych. Rachunki te są jednoznacznie powiązane z rachunkiem bankowym obsługiwanego funduszu, a tym samym z jego księgą i wyodrębnioną, samodzielną jednostką księgową.

Dzięki właściwej organizacji opisywanego systemu księgowego, BGK zapewnia rzetelne, kompletne i wiarygodne informacje w odpowiednim czasie w odniesieniu do realizowanych działań w ramach realizacji poszczególnych inicjatyw.

Fundusz powierniczy zostanie ustanowiony niezwłocznie po zawarciu umowy o finansowanie Projektu w postaci oddzielnego bloku finansowego. Zostanie ustanowiona księgową rozdzielność pomiędzy zasobami projektu a innymi zasobami BGK. Zasoby finansowe projektu będą zarządzane zgodnie z zasadami należytego zarządzania finansami i zgodnie z właściwymi zasadami ostrożności, będą się również charakteryzować odpowiednią płynnością. Przepływy pomiędzy IZ/IP, BGK oraz PF będą tak zaplanowane, aby zapewnić ciągłość realizacji zadań na wszystkich poziomach realizacji projektu.

Stworzony i dopracowywany na przestrzeni dwóch perspektyw finansowych (2007-2013 i 2014-2020) system zarządzania środkami unijnymi, przeprowadzania rozliczeń finansowych, monitoringu, kontroli, promocji i sprzedaży gwarantuje prawidłową realizację projektu i osiągnięcie celów Projektu.

1.5.6 Informacja i promocja

BGK będzie prowadził na swoim poziomie działania informacyjne i promocyjne, wspierające efektywną realizację Projektu z wykorzystaniem dostępnych środków masowego przekazu oraz formalnych i nieformalnych kanałów komunikacyjnych, a także spotkań, dostosowane do roli BGK specyfiki i potrzeb Projektu, oferowanych Produktów Finansowych i grupy odbiorców, które będą realizowane w aspekcie regionalnym.

BGK zobowiązuje się do stosowania zasad dotyczących informacji i promocji określonych w Odpowiednich Regulacjach, w tym w art. 50 oraz w Załączniku IX Rozporządzenia Ogólnego – w zakresie w jakim ma on zastosowanie do Instrumentów Finansowych.

Bank w zależności od potrzeb i etapu wdrażania instrumentu poprzez zróżnicowane kanały medialne (Internet, media społecznościowe, prasa, telewizja, radio) będzie docierał z informacją o instrumencie do potencjalnych zainteresowanych (Ostatecznych Odbiorców).

Działania promujące projekt będą elementem polityki promocji Banku realizowanej przez Departament Marketingu.

2 Strategia inwestycyjna

2.1 Kierunki interwencji

Tabela 11. Kierunki interwencji

| CP | CS | Zakres interwencji | Priorytet | Działanie | Produkt finansowy |
|----|-----------------------|--------------------|-----------|-----------|-------------------|
| 1 | 1(iii), RSO 1.3 | 021 | I | 1.9 | Pożyczka |

2.2 Montaż finansowy, zarządzanie środkami

Instrumenty Finansowe zaprojektowane w Strategii Inwestycyjnej będą finansowane ze środków EFRR w części nie większej niż 85% i wymagać będą zapewnienia co najmniej 15% współfinansowania krajowego.

BGK zapewni wniesienie krajowego współfinansowania w Projekcie w wysokości co najmniej 15% Alokacji na poziomie Funduszu Powierniczego, Funduszy Szczegółowych lub inwestycji na rzecz Ostatecznych Odbiorców.

Krajowe Współfinansowanie Funduszu Powierniczego stanowią środki będące w dyspozycji ministra właściwego do spraw rozwoju regionalnego, udostępnione BGK w celu zapewnienia Krajowego współfinansowania w Projekcie, wnoszone do Funduszu Powierniczego, z przeznaczeniem na wsparcie Ostatecznych Odbiorców oraz pokrycie opłat za zarządzanie.

Krajowe Współfinansowanie Funduszu Powierniczego będzie wnoszone do Funduszu Powierniczego oraz angażowane w Umowy Operacyjne zgodnie z bieżącymi potrzebami wypłaty transz do Partnerów Finansujących na wsparcie udzielane przedsiębiorstwom.

Krajowe Współfinansowanie zostanie zapewnione na poziomie Funduszy Szczegółowych lub inwestycji na rzecz Ostatecznych Odbiorców.

Tabela 22. Montaż finansowy

| CP | CS | Priorytet | Działanie | Budżet EFRR | Krajowe współfinansowanie |
|----|--------|-----------|-----------|-------------------|---------------------------|
| 1 | 1(iii) | III | 1.9 | 85 000 000,00 EUR | 15 000 000,00 EUR |

2.3 Szczegółowy opis Produktów finansowych

Opis produktu finansowego powstał w oparciu o ustalenia oceny ex ante oraz założenia przyjęte w programie FE SL 2021-2027 i SZOP.

Tabela 33. Opis produktu finansowego

| Działanie 1.9 Konkurencyjność przedsiębiorstw (IF) | |
|---|---|
| Produkt finansowy: Pożyczka rozwojowa | |
| Opis | <p>Wsparcie rozwoju oraz poprawy i podnoszenia konkurencyjności MŚP, small mid-caps i mid-caps poprzez inwestycje:</p> <ul style="list-style-type: none"> • związane z dostosowaniem lub zmianą profilu prowadzonej działalności gospodarczej oraz modelu biznesowego, • w infrastrukturę turystyczną oraz okołoturystyczną i rekreacyjną, • niezbędne do wejścia na rynki zagraniczne oraz dostosowanie produktu do wymagań rynku docelowego, w tym również koszty związane z udziałem w targach zagranicznych stacjonarnie oraz on-line. <p>Wsparcie z instrumentów finansowych może być udzielone na inwestycje w:</p> <p>a) rzeczowe aktywa trwałe,</p> <p>b) wartości niematerialne i prawne,</p> <p>c) kapitał obrotowy,</p> <p>pod warunkiem, że są one finansowo wykonalne i nie uzyskują wystarczającego finansowania ze źródeł rynkowych.</p> <p>Wsparcie udzielane jest wyłącznie na te elementy inwestycji, które nie są fizycznie ukończone lub w pełni wdrożone w dniu podjęcia decyzji inwestycyjnej.</p> |
| Forma finansowania | Pożyczka |
| Alokacja UE | 85 000 000,00 EUR |
| Współfinansowanie krajowe [%] w tym: | 15 000 000,00 EUR (15%), w tym |
| | 1. Krajowe współfinansowanie Funduszu Powierniczego |
| | 2. Krajowe współfinansowanie na poziomie Funduszy Szczegółowych lub na poziomie inwestycji na rzecz Ostatecznych Odbiorców. |
| Szkodowość [%] | 15% |
| Szacunkowa dźwignia finansowa | 1,15% |
| Ostateczni Odbiorcy | przedsiębiorstwa small mid-caps, przedsiębiorstwa mid-caps, MŚP |

| | |
|-------------------------------------|---|
| Pomoc publiczna | <p>Unijna podstawa prawna</p> <ul style="list-style-type: none"> • Rozporządzenie Komisji (UE) nr 651/2014 z dnia 17 czerwca 2014 r. uznające niektóre rodzaje pomocy za zgodne z rynkiem wewnętrznym w zastosowaniu art. 107 i 108 Traktatu, • Rozporządzenie Komisji (UE) nr 1407/2013 z dnia 18 grudnia 2013 r. w sprawie stosowania art. 107 i 108 Traktatu o funkcjonowaniu Unii Europejskiej do pomocy de minimis. • Rozporządzenie Komisji (UE) 2023/2831 w sprawie stosowania art. 107 i 108 Traktatu o funkcjonowaniu Unii Europejskiej do pomocy de minimis <p>Krajowa podstawa prawna</p> <ul style="list-style-type: none"> • Rozporządzenie Ministra Funduszy i Polityki Regionalnej z dnia 7 października 2022 r. w sprawie udzielania regionalnej pomocy inwestycyjnej w ramach celu polityki CP1 (iii) w zakresie wzmacniania trwałego wzrostu i konkurencyjności mikroprzedsiębiorców, małych i średnich przedsiębiorców oraz tworzenia miejsc pracy w mikroprzedsiębiorstwach, małych i średnich przedsiębiorstwach, w tym poprzez inwestycje produkcyjne w ramach regionalnych programów na lata 2021–2027 (Dz. U. z 2022 r. poz. 2150), • Rozporządzenie Ministra Funduszy i Polityki Regionalnej z dnia 29 września 2022 r. w sprawie udzielania pomocy de minimis w ramach regionalnych programów na lata 2021–2027 (Dz. U. z 2022 r. poz. 2062) • Rozporządzenie Ministra Funduszy i Polityki Regionalnej z dnia 17 kwietnia 2024 r w sprawie udzielania pomocy de minimis w ramach regionalnych programów na lata 2021-2027 |
| Zróżnicowane traktowanie inwestorów | Brak |
| Podstawowe parametry | |
| Maksymalna wysokość: | 5 000 000 zł |
| Okres finansowania | Do 84 miesięcy |
| Karencja | <ul style="list-style-type: none"> • Karencja dotyczy spłaty kapitału; • Karencja może obejmować okres realizacji inwestycji oraz dodatkowo do 6 miesięcy od zakończenia realizacji inwestycji (jednak nie dłużej niż 18 m-cy od dnia pierwszej wypłaty środków w ramach pożyczki); |

| | |
|-------------------------------|--|
| | <ul style="list-style-type: none"> • Karencja nie wydłuża okresu spłaty;; • Opcjonalnie - wakacje kredytowe 6 miesięcy dwa razy w ciągu trwania okresu spłaty pożyczki |
| Oprocentowanie | <ol style="list-style-type: none"> 1. Preferencyjne 2. na warunkach rynkowych |
| Warunki łączenia IF z dotacją | Nie dotyczy |
| Informacje dodatkowe | Finansowanie kapitału obrotowego pod warunkiem powiązania z rozwojem. |

Ostateczne parametry produktów finansowych zostaną opisane w odpowiednich metrykach, które zostaną określone przez BGK w uzgodnieniu z IZ na etapie opracowywania dokumentacji do postępowań przetargowych, mających na celu wybór Partnerów Finansujących.

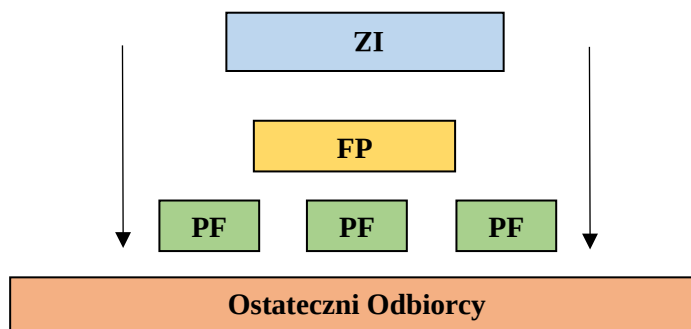
We wszystkich przypadkach warunki przyznania określonych preferencji będą szczegółowo i precyzyjnie opisane w metrykach. W szczególności zostanie położony maksymalny nacisk na jednoznaczność warunków prowadzących do przyznania określonych preferencji, a także na brak uznaniowości w tej sferze.

2.4 Model wdrażania Instrumentu Finansowego

Instrument będzie wdrażany w modelu pośrednim, zgodnie z art. 59 ust. 3 lit. c Rozporządzenia Ogólnego.

Partnerzy Finansujący będą udzielać wsparcia we własnych i ewentualnie również partnerskich sieciach sprzedaży pokrywających zasięgiem obszar województwa śląskiego.

Schemat systemu wdrażania IF



IZ – Instytucja Zarządzająca
 FP – Fundusz Powierniczy
 PF – Partner Finansujący

BGK pełniący funkcję Podmiotu Wdrażającego Fundusz Powierniczy dokonując wyboru Partnerów Finansujących zapewni, aby wymogi i kryteria, o których mowa poniżej, zostały spełnione w odniesieniu do każdego Partnera Finansującego.

Wybór Partnerów Finansujących będzie się odbywał na podstawie otwartych, przejrzystych, proporcjonalnych i niedyskryminujących procedur, niedopuszczających do konfliktu interesów.

Działania wyłonionego Partnera Finansującego związane z wdrażaniem Instrumentów Finansowych w ramach zawartej Umowy Operacyjnej, muszą wpisywać się w realizację założeń i celów Projektu oraz przyczyniać się do osiągnięcia wskaźników dla niego przyjętych.

Przy wyborze podmiotów mających pełnić rolę Partnerów Finansujących, będzie uwzględniany, m.in. charakter Instrumentów Finansowych, które mają być wdrażane, doświadczenie tego podmiotu we wdrażaniu podobnych instrumentów finansowych, wiedza i doświadczenie proponowanych członków zespołu Partnera Finansującego oraz zdolność operacyjna i finansowa tego podmiotu.

2.5 Wynagrodzenie w ramach Projektu

W okresie realizacji umowy o finansowanie BGK będzie uprawniony do otrzymywania wynagrodzenia za zarządzanie Funduszem Powierniczym, w postaci opłaty za zarządzanie, które może być uznane za wydatki kwalifikowalne zgodnie z zasadami określonymi w Rozporządzeniu ogólnym oraz na warunkach przewidzianych w umowie o finansowanie.

Zgodnie z przepisami Rozporządzenia 1060/2021, w przypadku gdy podmiot wdrażający fundusz powierniczy wybierany jest w drodze bezpośredniego udzielenia zamówienia – zgodnie z art. 59 ust. 3 ww. rozporządzenia, kwota kosztów zarządzania i opłat za zarządzanie wypłacana temu podmiotowi, którą można zadeklarować jako wydatki kwalifikowalne, nie może przekroczyć progu wynoszącego 5% łącznej kwoty wkładów z programu wypłaconej ostatecznym odbiorcom w formie pożyczek.

Wysokość należnej opłaty za zarządzanie uzależniona będzie od wielkości i szybkości dystrybucji środków do Funduszy Szczegółowych oraz terminów otrzymywania (na podstawie złożonych wniosków o płatność) kolejnych transz Wkładu z Programu, co z kolei uzależnione będzie od tempa ponoszenia wydatków kwalifikowanych przede wszystkim w postaci płatności na rzecz Ostatecznych Odbiorców.

Wynagrodzenie Partnerów Finansujących będzie odzwierciedlało wynik procedury przetargowej i będzie oparte na postępie realizacji Umów Operacyjnych w zakresie przekazywania środków na rzecz Odbiorców Ostatecznych.

2.6 Rezultaty wdrażania Instrumentów Finansowych

W związku z realizacją Projektu planuje się osiągnięcie następujących wskaźników, które przyczynią się do osiągnięcia celów szczegółowych i rezultatów określonego priorytetu:

Tabela 4. Wskaźniki produktu

| Nazwa wskaźnika | | Jednostka miary | Wartość docelowa |
|----------------------|--|-----------------|------------------|
| Działanie 1.9 | | | |
| 1 | Przedsiębiorstwa objęte wsparciem z instrumentów finansowych | szt. | 520 |

| | | | |
|---|--|------|-----|
| 2 | Liczba wspartych mikroprzedsiębiorstw | szt. | 379 |
| 3 | Liczba wspartych małych przedsiębiorstw | szt. | 129 |
| 4 | Liczba wspartych średnich przedsiębiorstw. | szt. | 9 |
| 5 | Liczba wspartych dużych przedsiębiorstw ⁶ . | szt. | 3 |
| | | | |

Wskaźniki od 2 do 5 to wskaźniki, których wartość będzie wynikała z bieżącego monitorowania.

Tabela 5. Wskaźniki rezultatu

| | Nazwa wskaźnika | Jednostka miary | Wartość docelowa |
|----------------------|--|-----------------|------------------|
| Działanie 1.9 | | | |
| 1 | Wartość inwestycji prywatnych uzupełniających wsparcie publiczne – instrumenty finansowe | EUR | 5 000 000,00 |

Tabela 6. Wskaźniki rezultatu

| | Nazwa wskaźnika | Jednostka miary | Wartość docelowa |
|----------------------|--|-----------------|------------------|
| Działanie 1.9 | | | |
| 1 | Miejsca pracy utworzone we wspieranych jednostkach | EPC | 181 |

2.7 Ponowne wykorzystanie środków

Ponowne wykorzystanie środków powracających do końca okresu kwalifikowalności odbywać się będzie na podstawie zawartej Umowy o finansowaniu jak również na zasadach określonych w artykule 62 Rozporządzenia Ogólnego.

Warunki ponownego wykorzystania środków przeznaczonych na Instrumenty Finansowe w ramach Programu po zakończeniu Okresu Kwalifikowalności są określone na podstawie zasad wynikających z następujących dokumentów:

- a) Rozporządzenia Parlamentu Europejskiego i Rady (UE) 2021/1060 z dnia 24 czerwca 2021 r. ustanawiającego wspólne przepisy dotyczące Europejskiego Funduszu Rozwoju Regionalnego, Europejskiego Funduszu Społecznego Plus, Funduszu Spójności, Funduszu na rzecz Sprawiedliwej Transformacji i Europejskiego Funduszu Morskiego, Rybackiego i Akwakultury, a także przepisy finansowe na potrzeby tych funduszy oraz na potrzeby Funduszu Azylu, Migracji i Integracji,

⁶ Dotyczy liczby wspartych przedsiębiorstw typu small mid-caps i mid caps

Funduszu Bezpieczeństwa Wewnętrznego i Instrumentu Wsparcia Finansowego na rzecz Zarządzania Granicami i Polityki Wizowej (Dz. Urz. UE L 231.159 z dnia 30 czerwca 2021 r.);

- b) Ustawy z dnia 28 kwietnia 2022 r. o zasadach realizacji zadań finansowanych ze środków europejskich w perspektywie finansowej 2021-2027 (Dz. U. z 2022 r. poz. 1079);
- c) Wytycznych dotyczących kwalifikowalności wydatków na lata 2021-2027.

Wszelkie Zasoby Zwrócone będą przekazywane do Funduszu Powierniczego na rachunek, wskazany w Umowie o finansowaniu. W okresie do wcześniejszej z następujących dat: rozwiązania Umowy o finansowaniu lub zakończenia Okresu Kwalifikowalności, Zasoby Zwrócone będą ponownie wykorzystywane, zgodnie z art. 62 ust. 1 Rozporządzenia Ogólnego na:

- a) pokrywanie Opłat za zarządzanie BGK oraz Opłat za zarządzanie Partnerów Finansujących lub
- b) dalsze inwestycje za pośrednictwem tych samych lub innych Instrumentów Finansowych, zgodnie ze Strategią Inwestycyjną i Odpowiednimi Regulacjami lub;
- c) zróżnicowane traktowanie inwestorów, o którym mowa w art. 61 Rozporządzenia Ogólnego (jeśli dotyczy) lub;
- d) pokrycie strat w związku z występowaniem ujemnych stóp procentowych.

BGK uzgodni z IZ kolejność wykorzystania Zasobów Zwróconych. Po Okresie Kwalifikowalności – w przypadku braku innej dyspozycji IZ – Zasoby Zwrócone będą ponownie wykorzystywane na cele wskazane powyżej zgodnie z art. 62. ust. 2 Rozporządzenia Ogólnego i art. 32 Ustawy wdrożeniowej.

2.8 Polityka Wyjścia

Polityka wyjścia z Funduszu Powierniczego po zakończeniu realizacji Projektu w zależności od decyzji IZ może przyjąć następujące scenariusze:

- kontynuację aktywnego zaangażowania środków Zasobów zwróconych poprzez ich dalsze angażowanie w Fundusze Szczegółowe;
- wycofanie środków Funduszu Powierniczego należnych IZ, niezaangażowanych w Umowy Operacyjne zawarte przez BGK oraz nienależnych Beneficjentowi z tytułu Opłaty za zarządzanie, a także Partnerom Finansującym z tytułu wynagrodzenia za realizację Umów Operacyjnych i dalszą pasywną obsługę Umów Operacyjnych do czasu zakończenia okresów wygaszania portfeli;
- wycofanie aktywów Funduszu Funduszy pomniejszych o należną Beneficjentowi Opłatę za zarządzanie oraz przeniesienie na Instytucję Zarządzającą lub inny wskazany podmiot praw i obowiązków wynikających z Umów Operacyjnych.

Decyzja o przyjętym scenariuszu polityki wyjścia nastąpi najpóźniej 6 miesięcy przed okresem zakończenia realizacji projektu.

2.9 Założenia dotyczące aktualizacji lub zmiany Strategii Inwestycyjnej

Aktualizacja Strategii Inwestycyjnej będzie miała miejsce w przypadku zaistnienia istotnych zmian na rynku, lub w dowolnym czasie, z inicjatywy Instytucji Zarządzającej lub na uzasadniony wniosek BGK. Aktualizacja może mieć na celu zweryfikowanie i diagnozę luki finansowej, a także czy zastosowana

interwencja w postaci instrumentów finansowych odpowiada potrzebom grupy docelowej, czy jest efektywna i skuteczna.

Wnioski i rekomendacje wynikające między innymi z: analizy stanu wdrażania, pojawiających się problemów, badania efektywności realizowanych działań, mogą być argumentem do aktualizacji Strategii Inwestycyjnej.

Jeżeli BGK lub IZ uznają to za konieczne, Strategia Inwestycyjna zostanie zaktualizowana przy uwzględnieniu zwłaszcza:

- dotychczasowych wyników Funduszu Powierniczego i jego wpływu na sytuację społeczno-gospodarczą regionu oraz zmieniających się warunków rynkowych;
- zmian w Odpowiednich Regulacjach;
- zmian Programu, Oceny ex ante lub innych właściwych dokumentów;
- wystąpienia Siły wyższej.