

Zarząd Województwa Śląskiego

**INSTRUKCJE WYKONAWCZE
INSTYTUCJI ZARZĄDZAJĄCEJ
PROGRAMEM
FUNDUSZE EUROPEJSKIE DLA ŚLĄSKIEGO
2021-2027
– DEPARTAMENTU ROZWOJU
i TRANSFORMACJI REGIONU**

v. 1

Katowice, 2023 r.



Fundusze Europejskie
dla Śląskiego



Rzeczpospolita
Polska

Dofinansowane przez
Unię Europejską



Województwo
Śląskie

	IMIĘ I NAZWISKO	PODPIS	DATA
OPRACOWAŁ:	<i>Anna Melon Referat analiz i procedur Departament Rozwoju i Transformacji Regionu</i>		
AKCEPTOWAŁ:	<i>Katarzyna Szpakowska Kierownik Departament Rozwoju i Transformacji Regionu</i>		
ZATWIERDZIŁ:	<i>Małgorzata Staś Dyrektor Departamentu Rozwoju i Transformacji Regionu - Dyrektor ds. Transformacji Regionu</i>		

I. **Objaśnienia skrótów użytych w treści instrukcji**

AL	Departament Administracji i Logistyki UM WSL
AL-FPT	Referat Obsługi Finansowej i Pomocy Technicznej w Departamencie Administracji i Logistyki UM WSL
ARiMR	Agencja Restrukturyzacji i Modernizacji Rolnictwa
BGK	Bank Gospodarstwa Krajowego
BP	Budżet Państwa
BŚE	Budżet Środków Europejskich
CEIDG	Centralna Ewidencja i Informacja o Działalności Gospodarczej
CI	Departament Cyfryzacji i Informatyki UM WSL
CI-PRS	Referat projektowania i rozwoju systemów informatycznych w Departamencie Cyfryzacji i Informatyki UM WSL
CST 2021	<p>Centralny system teleinformatyczny, o którym mowa w rozdziale 1 art. 2 pkt. 26 ustawy oraz w art. 72 ust. 1 lit. e rozporządzenia ogólnego, W skład ekosystemu CST 2021 wchodzi:</p> <ol style="list-style-type: none"> 1. CST2021 - SZT (system zarządzania tożsamością), 2. CST2021 - Administracja, w tym eSZOP (moduł aplikacji Administracja wspierający pracę z szczegółowym opisem priorytetów programu – dokumentem, o którym mowa w art. 2 pkt 28 ustawy), 3. CST2021 - SL2021 (aplikacja główna Centralnego systemu teleinformatycznego wspierającego realizację programów), 4. CST2021 - BK2021 (Baza Konkurencyjności - aplikacja wspierająca realizację zasady konkurencyjności, o której mowa w Wytycznych w zakresie kwalifikowalności wydatków w ramach Europejskiego Funduszu Rozwoju Regionalnego, Europejskiego Funduszu Społecznego Plus oraz Funduszu Spójności na lata 2021-2027), 5. CST2021 - e-Kontrola (aplikacja dedykowana prowadzeniu i dokumentowaniu kontroli oraz zarządzaniu procesami kontroli), 6. CST2021 - SR2021 (aplikacja raportująca Centralnego systemu teleinformatycznego umożliwiającą generowanie raportów na podstawie danych zgromadzonych w CST2021), 7. CST2021 - SKANER (aplikacja dedykowana prowadzeniu kontroli krzyżowych oraz weryfikowaniu informacji na temat podmiotów i osób na podstawie danych z rejestrów), 8. CST2021 - SM EFS, 9. CST2021 - Kontrole Krzyżowe (narzędzie wyznaczające grupy faktur do weryfikacji możliwości występowania podwójnego finansowania wydatków).
Członek ZW	Marszałek/ Wicemarszałek/ Członek Zarządu Województwa Śląskiego zgodnie z podziałem kompetencji
EBI	Europejski Bank Inwestycyjny

EFRR	Europejski Fundusz Rozwoju Regionalnego
EFS+	Europejski Fundusz Społeczny Plus
ePUAP	Elektroniczna Platforma Usług Administracji Publicznej
ETO	Europejski Trybunał Obrachunkowy
FER 2021-2027	Fundusze Europejskie dla Rybactwa
FE SL 2021-2027 / Program	Program Regionalny Fundusze Europejskie dla Śląskiego 2021-2027
FN	Departament Finansowy UM WSL
FR	Departament Europejskiego Funduszu Rozwoju Regionalnego UM WSL
FR-RA	Referat administracyjny w Departamencie Europejskiego Funduszu Rozwoju Regionalnego UM WSL
FR-RKP 1	Referat kontraktacji i realizacji projektów 1 w Departamencie Europejskiego Funduszu Rozwoju Regionalnego UM WSL
FR-RKP 2	Referat kontraktacji i realizacji projektów 2 w Departamencie Europejskiego Funduszu Rozwoju Regionalnego UM WSL
FR-RKPR	Referat kontroli projektów w Departamencie Europejskiego Funduszu Rozwoju Regionalnego UM WSL
FR-RMKT	Referat monitoringu i kontroli trwałości w Departamencie Europejskiego Funduszu Rozwoju Regionalnego UM WSL
FR-ROP3	Referat oceny projektów i wsparcia wdrażania FST w Departamencie Europejskiego Funduszu Rozwoju Regionalnego UM WSL
FR-RPWZ	Referat procedur i wsparcia zarządzania w Departamencie Europejskiego Funduszu Rozwoju Regionalnego UM WSL
FR-RRP	Referat realizacji płatności w Departamencie Europejskiego Funduszu Rozwoju Regionalnego UM WSL
FS	Departament Europejskiego Funduszu Społecznego UM WSL
FS-KN1	Referat kontroli 1 w Departamencie Europejskiego Funduszu Społecznego UM WSL
FS-KN2	Referat kontroli 2 w Departamencie Europejskiego Funduszu Społecznego UM WSL
FS-OF	Referat obsługi finansowej w Departamencie Europejskiego Funduszu Społecznego UM WSL
FS-OP	Referat obsługi projektów w Departamencie Europejskiego Funduszu Społecznego UM WSL
FS-PS	Referat koordynacji projektów w Departamencie Europejskiego Funduszu Społecznego UM WSL
FS-ZIT	Referat wdrażania projektów w Departamencie Europejskiego Funduszu Społecznego UM WSL
FS-ZN	Referat postępowań administracyjnych i procedur w Departamencie Europejskiego Funduszu Społecznego UM WSL
FS-ZPO	Referat rozliczania projektów w Departamencie Europejskiego Funduszu Społecznego UM WSL
FST	Fundusz na rzecz Sprawiedliwej Transformacji
GSE	Grupa sterująca ds. ewaluacji FE SL 2021-2027
IA	Instytucja Audytowa
IAS	Izba Administracji Skarbowej
IF	Instrumenty Finansowe
IKPW	Instytucja Koordynująca Proces Księgowania Wydatków, której funkcję pełni komórka organizacyjna w ministerstwie ds. rozwoju regionalnego odpowiedzialna za koordynację wdrażania funduszy UE w Polsce

IK UP	Instytucja Koordynująca Umowę Partnerstwa (komórka organizacyjna w ministerstwie ds. rozwoju regionalnego)
IMS	(Irregularity Management System) System uruchomiony przez Komisję Europejską w celu umożliwienia państwom członkowskim wywiązywania się z obowiązku informowania o nieprawidłowościach oraz zapewnienia wymiany informacji o potencjalnie ryzykownych podmiotach pomiędzy instytucjami w ramach różnych programów operacyjnych
Instrukcja wykonawcza (IW)	Instrukcja zawierająca procedury działania właściwych instytucji, o której mowa w art. 6 ust. 2 ustawy wdrożeniowej
ION	Instytucja Organizująca Nabór
IP FE SL	Instytucja Pośrednicząca we wdrażaniu Programu FE SL 2021-2027 – Śląskie Centrum Przedsiębiorczości i Wojewódzki Urząd Pracy w Katowicach
IP FE SL-WUP	Instytucja Pośrednicząca we wdrażaniu Programu FE SL 2021-2027 – Wojewódzki Urząd Pracy w Katowicach
IP FE SL-ŚCP	Instytucja Pośrednicząca we wdrażaniu Programu FE SL 2021-2027 – Śląskie Centrum Przedsiębiorczości
IPK	Informacja pokontrolna
IZ FE SL	Instytucja Zarządzająca Programem Fundusze Europejskie dla Śląskiego 2021-2027
IZ/IC FE SL	Departament Rozwoju i Transformacji Regionu Referat certyfikacji wydatków (RT-RCW) wykonujący zadania w zakresie księgowania wydatków
KAS	Krajowa Administracja Skarbowa
KE	Komisja Europejska
KG	Departament Księgowości UM WSL
KJE	Krajowa Jednostka Ewaluacji
KM FE SL	Komitet Monitorujący Program Fundusze Europejskie dla Śląskiego 2021-2027
KN	Departament Obsługi Prawnej i Nadzoru Właścicielskiego UM WSL
KN-OP	Referat Obsługi Prawnej w Departamencie Obsługi Prawnej i Nadzoru Właścicielskiego UM WSL
KOP	Komisja Oceny Projektów
KRS	Krajowy Rejestr Sądowy
KS	Karta Sprawy
KS RIS	Komitet Sterujący Regionalnej Strategii Innowacji
LSI 2021	Lokalny System Informatyczny programu FE SL 2021-2027
MF	Ministerstwo Finansów
MFIPR	Ministerstwo Funduszy i Polityki Regionalnej (ministerstwo właściwe ds. rozwoju regionalnego)
NIK	Najwyższa Izba Kontroli
NIP	Numer Identyfikacji Podatkowej
NSA	Naczelny Sąd Administracyjny
OLAF	Europejski Urząd ds. Zwalczenia Nadużyć Finansowych
OPZ	Opis Przedmiotu Zamówienia
OR	Departament Organizacji Urzędu UM WSL
OR-OL	Referat ds. organizacyjnych i legislacji w Departamencie Organizacji Urzędu UM WSL
OSZIK FE SL	Opis Systemu Zarządzania i Kontroli - Fundusze Europejskie dla Śląskiego 2021-2027
PE	Plan Ewaluacji FE SL 2021-2027
Portal	Portal Funduszy Europejskich
PS WPR 2023-	Plan Strategiczny dla Wspólnej Polityki Rolnej na lata 2023-2027

2027	
PT	Pomoc Techniczna w ramach FE SL 2021-2027
RFE	Rzecznik Funduszy Europejskich
RIO	Regionalna Izba Obrachunkowa
RKW	Rejestr kwot wycofanych
RPD	Roczny Plan Działania
RPK	Roczny Plan Kontroli dla Programu Fundusze Europejskie dla Śląskiego 2021-2027
ROT	Regionalne Obserwatorium Terytorialne
RT	Departament Rozwoju i Transformacji Regionu UM WSL
RT- RA	Referat administracyjny w Departamencie Rozwoju i Transformacji Regionu UM WSL
RT- RAP	Referat analiz i procedur w Departamencie Rozwoju i Transformacji Regionu UM WSL
RT- RARE	Referat analiz regionalnych i ewaluacji w Departamencie Rozwoju i Transformacji Regionu UM WSL
RT- RCAS	Referat Regionalne Centrum Analiz i Planowania Strategicznego w Departamencie Rozwoju i Transformacji Regionu UM WSL
RT- RCW	Referat certyfikacji wydatków w Departamencie Rozwoju i Transformacji Regionu UM WSL
RT- REFS	Referat koordynacji EFS i zasad horyzontalnych w Departamencie Rozwoju i Transformacji Regionu UM WSL
RT- RFE	Rzecznik Funduszy Europejskich w Departamencie Rozwoju i Transformacji Regionu UM WSL
RT- RIF	Referat instrumentów finansowych w Departamencie Rozwoju i Transformacji Regionu UM WSL
RT- RIS	Referat Regionalnej Strategii Innowacji w Departamencie Rozwoju i Transformacji Regionu UM WSL
RT- RKIP	Referat komunikacji i promocji w Departamencie Rozwoju i Transformacji Regionu UM WSL
RT- RKPT	Referat Kontroli Pomocy Technicznej i Projektu Miejskiego w Departamencie Rozwoju i Transformacji Regionu UM WSL
RT- RNIK	Referat nadzoru i kontroli systemu w Departamencie Rozwoju i Transformacji Regionu UM WSL
RT- RNR	Referat nieprawidłowości i monitorowania kontroli w Departamencie Rozwoju i Transformacji Regionu UM WSL
RT- ROF	Referat obsługi finansowej w Departamencie Rozwoju i Transformacji Regionu UM WSL
RT- RPIR	Referat programowania i rozwoju w Departamencie Rozwoju i Transformacji Regionu UM WSL
RT- RPR	Referat procedury odwoławczej w Departamencie Rozwoju i Transformacji Regionu UM WSL
RT- RPW	Referat projektów własnych FE SL 2021-2027 w Departamencie Rozwoju i Transformacji Regionu UM WSL
RT- RRF	Referat zarządzania rzeczowo-finansowego w Departamencie Rozwoju i Transformacji Regionu UM WSL
RT- RTR	Referat transformacji regionu w Departamencie Rozwoju i Transformacji Regionu UM WSL
RT- SE	Sekretariat w Departamencie Rozwoju i Transformacji Regionu UM WSL
RT - SKA	Samodzielne stanowisko ds. kadrowych w Departamencie Rozwoju i Transformacji Regionu UM WSL

RT - ZSPS	Zespół ds. spójności systemowej w Departamencie Rozwoju i Transformacji Regionu UM WSL
RT - ZWPT	Zespół wsparcia projektów transformacyjnych i informacji w Departamencie Rozwoju i Transformacji Regionu UM WSL
RZW	Roczne zestawienie wydatków za rok obrachunkowy
SFC 2021	Wspólny System Dzielonego Zarządzania Funduszami na lata 2021-2027
SOD	System Obiegu Dokumentów
SWR	System Zarządzania Rekomendacjami
SWZ	Specyfikacja Warunków Zamówienia
SZOP FE SL 2021-2027	Szczegółowy Opis Priorytetów Programu FE SL 2021-2027
ŚCP	Śląskie Centrum Przedsiębiorczości (IP FE SL – ŚCP)
ŚRI	Śląska Rada Innowacji
UM WSL	Urząd Marszałkowski Województwa Śląskiego
UP	Umowa Partnerstwa
WSA	Wojewódzki Sąd Administracyjny
WUP	Wojewódzki Urząd Pracy w Katowicach (IP FE SL – WUP)
ZIT	Zintegrowane Inwestycje Terytorialne
ZW	Zarząd Województwa Śląskiego
ZP – ZN	Referat zamówień publicznych w Departamencie Zamówień Publicznych UM WSL

II. Słownik Terminologiczny

Beneficjent – oznacza:

- a) podmiot publiczny lub prywatny, podmiot mający osobowość prawną lub niemający osobowości prawnej lub osobę fizyczną, odpowiedzialne za inicjowanie operacji lub inicjowanie i wdrażanie operacji;
- b) w kontekście partnerstw publiczno-prywatnych („PPP”) – podmiot publiczny inicjujący operację PPP lub partnera prywatnego wybranego do jej wdrażania;
- c) w kontekście programów pomocy państwa – przedsiębiorstwo, które otrzymuje pomoc;
- c) w kontekście pomocy de minimis udzielanej zgodnie z rozporządzeniami Komisji (UE) nr 1407/2013 (37) lub (UE) nr 717/2014 (38) państwo członkowskie może zdecydować, że beneficjentem do celów niniejszego rozporządzenia jest podmiot udzielający pomocy, w przypadku gdy jest on odpowiedzialny za inicjowanie operacji lub za inicjowanie i wdrażanie operacji;
- d) w kontekście instrumentów finansowych – podmiot, który wdraża fundusz powierniczy, lub, jeżeli nie istnieje struktura z funduszem powierniczym, podmiot wdrażający fundusz szczegółowy, lub, jeżeli instytucja zarządzająca zarządza instrumentem finansowym – instytucję zarządzającą.

Bank Gospodarstwa Krajowego – zgodnie z ustawą o finansach publicznych z 27 sierpnia 2009 r., płatności na rzecz beneficjentów dokonywane są od 1 stycznia 2010 roku z rachunku Ministra Finansów otwartego w Banku Gospodarstwa Krajowego, który pełni rolę tzw. Płatnika.

Decyzja o dofinansowaniu projektu – decyzja podjęta przez jednostkę sektora finansów publicznych, która stanowi podstawę dofinansowania projektu, w przypadku gdy ta jednostka jest jednocześnie instytucją udzielającą dofinansowania oraz wnioskodawcą (zgodnie z art. 2 pkt 2 *ustawy wdrożeniowej*).

Dni/ Dzień – należy rozumieć jako dni kalendarzowe, o ile nie oznaczono inaczej.

Dofinansowanie – finansowanie UE lub współfinansowanie krajowe z budżetu państwa, przyznane na podstawie umowy o dofinansowanie projektu albo decyzji o dofinansowaniu projektu, lub ze środków funduszy celowych, o ile tak stanowi umowa o dofinansowanie projektu albo decyzja o dofinansowaniu projektu (zgodnie z art. 2 pkt 3 *ustawy wdrożeniowej*).

Ekspert – osoba, o której mowa w rozdziale 17 *ustawy wdrożeniowej*.

Ewaluacja (badanie ewaluacyjne) – proces, którego celem jest oszacowanie jakości i wartości procesu oraz efektów wdrażania interwencji publicznych w odniesieniu do jasno sformułowanych kryteriów.

Instytucja Audytowa – instytucja audytowa, o której mowa w art. 71 *rozporządzenia ogólnego*.

Instytucja Pośrednicząca FE SL – podmiot, któremu została powierzona w drodze porozumienia zawartego z Instytucją Zarządzającą FE SL realizacja zadań w ramach FE SL 2021-2027.

Instytucja Zarządzająca FE SL – Zarząd Województwa Śląskiego.

Karta sprawy – dokument wewnętrzny w Urzędzie Marszałkowskim Województwa Śląskiego, który określa rodzaj sprawy, opis sprawy wraz z podstawą prawną, konsekwencje finansowe a także proponowane przez departament merytoryczny rozstrzygnięcie, na podstawie, którego Zarząd Województwa podejmuje decyzję w konkretnej sprawie.

Korekta finansowa – kwota, o jaką pomniejsza się współfinansowanie UE dla projektu lub programu w związku z nieprawidłowością indywidualną lub systemową.

Kontrola projektów – służy sprawdzeniu zgodności m.in. wydatków z przepisami prawa, programem, zasadami krajowymi i unijnymi oraz umową o dofinansowanie projektu lub decyzją o dofinansowaniu projektu.

Kontrola systemowa – służy sprawdzeniu prawidłowości realizacji zadań przez instytucje, którym instytucja zarządzająca powierzyła, w drodze porozumienia, zadania związane z realizacją programu.

Kontrola trwałości – kontrola projektu, o której mowa w art. 65 rozporządzenia ogólnego.

Kryteria wyboru projektów – kryteria umożliwiające ocenę projektu, zatwierdzone przez komitet monitorujący, o którym mowa w art. 38 rozporządzenia ogólnego.

Komitet Monitorujący FE SL – komitet realizuje zadania, o których mowa w art. 40 rozporządzenia ogólnego, w szczególności zatwierdza kryteria wyboru projektów dla FE SL 2021-2027.

LSI 2021 – Lokalny System Informatyczny programu FE SL 2021-2027.

Monitorowanie postępu rzeczowego – jest prowadzone równoległe z analizą postępu finansowego, z uwzględnieniem danych zebranych z poziomu projektów, obejmujących wartości osiągnięte sprawozdawane we wnioskach o płatność oraz wymienione w umowach o dofinansowanie projektu lub w decyzjach o dofinansowanie projektu.

Nieprawidłowość - oznacza każde naruszenie mającego zastosowanie prawa, wynikające z działania lub zaniechania podmiotu gospodarczego, które ma lub może mieć szkodliwy wpływ na budżet Unii poprzez obciążenie go nieuzasadnionym wydatkiem.

Nieprawidłowość systemowa – każdą nieprawidłowość, która może mieć charakter powtarzalny, o wysokim prawdopodobieństwie wystąpienia w podobnych rodzajach operacji, która wystąpiła na skutek poważnego uchybienia, w tym braku ustanowienia odpowiednich procedur zgodnie z niniejszym rozporządzeniem oraz z przepisami dotyczącymi poszczególnych Funduszy.

Ostateczny odbiorca – oznacza osobę prawną lub fizyczną, która otrzymuje wsparcie z Funduszy za pośrednictwem beneficjenta funduszu małych projektów lub z instrumentu finansowego.

Pakiet aplikacyjny – zestaw dokumentów niezbędnych do ogłoszenia i przeprowadzenia naboru projektów ze środków FE SL 2021-2027 (tj. Ogłoszenie o naborze i Regulamin wyboru projektów wraz z załącznikami).

Pomoc Techniczna – działania z zakresu przygotowania, zarządzania, monitorowania, oceny, informacji, promocji i kontroli działalności programów operacyjnych oraz działania mające na celu zwiększenie zdolności administracyjnych do wdrażania funduszy.

Portal – portal internetowy, o którym mowa w art. 46 lit. b *rozporządzenia ogólnego*.

Priorytet – element programu FE SL 2021-2027 odnoszący się do pojedynczego celu polityki, celu szczegółowego FST lub do pomocy technicznej. Jeden priorytet może korzystać ze wsparcia z jednego lub kilku Funduszy, chyba że otrzymuje wsparcie z FST lub dotyczy pomocy technicznej. Priorytet odnoszący się do celu polityki obejmuje co najmniej jeden cel szczegółowy.

Procedura odwoławcza – w przypadku negatywnej oceny jego projektu wybieranego w sposób konkurencyjny, wnioskodawcy przysługuje prawo wniesienia protestu w celu ponownego sprawdzenia złożonego wniosku w zakresie spełniania kryteriów wyboru projektów.

Regionalne Obserwatorium Terytorialne – zgodnie z zapisami Krajowej Strategii Rozwoju Regionalnego 2030, jednostka prowadząca badania, opracowująca analizy i wspierająca zarządzanie polityką rozwoju na poziomie regionalnym. Jej zadaniem jest zbieranie danych z różnych źródeł i przygotowanie najważniejszych informacji o zmianach społeczno-gospodarczych zachodzących w regionie, które następnie mają być wykorzystywane przy podejmowaniu decyzji strategicznych, a także operacyjnych. Obserwatoria regionalne tworzą system współpracy i przepływu informacji między najważniejszymi podmiotami publicznymi na poziomie regionalnym biorącymi udział w planowaniu i realizacji polityki rozwoju w celu monitorowania i oceny całości interwencji publicznej mającej wpływ terytorialny.

Regionalny program – program służący realizacji umowy partnerstwa w zakresie polityki spójności w rozumieniu art. 5 pkt 7a lit. a ustawy z dnia 6 grudnia 2006 r. o zasadach prowadzenia polityki rozwoju, uchwalony przez zarząd województwa i przyjęty przez Komisję Europejską, odzwierciedlający cele zawarte w umowie partnerstwa, które mają być osiągnięte za pomocą funduszy strukturalnych, lub w zakresie wynikającym z umowy partnerstwa, również za pomocą Funduszu na rzecz Sprawiedliwej Transformacji, będący podstawą realizacji określonych w nim działań, stanowiący program, o którym mowa w art. 22 *rozporządzenia ogólnego*.

Rozporządzenie EFRR i Funduszu Spójności – rozporządzenie Parlamentu Europejskiego i Rady (UE) 2021/1058 z dnia 24 czerwca 2021 r. w sprawie Europejskiego Funduszu

Rozwoju Regionalnego i Funduszu Spójności (Dz. Urz. UE L 231 z 30.06.2021, str. 60, z późn. zm.).

Rozporządzenie EFS+ - rozporządzenie Parlamentu Europejskiego i Rady (UE) 2021/1057 z dnia 24 czerwca 2021 r. ustanawiające Europejski Fundusz Społeczny Plus (EFS+) oraz uchylające rozporządzenie (UE) nr 1296/2013 (Dz. Urz. UE L 231 z 30.06.2021, str. 21, z późn. zm.).

Rozporządzenie FST – rozporządzenie Parlamentu Europejskiego i Rady (UE) 2021/1056 z dnia 24 czerwca 2021 r. ustanawiające Fundusz na rzecz Sprawiedliwej Transformacji (Dz. Urz. UE L 231 z 30.06.2021, str. 1, z późn. zm.).

Rozporządzenie Interreg – rozporządzenie Parlamentu Europejskiego i Rady (UE) 2021/1059 z dnia 24 czerwca 2021 r. w sprawie przepisów szczegółowych dotyczących celu „Europejska współpraca terytorialna” (Interreg) wspieranego w ramach Europejskiego Funduszu Rozwoju Regionalnego oraz instrumentów finansowania zewnętrznego (Dz. Urz. UE L 231 z 30.06.2021, str. 94)

Rozporządzenie ogólne – rozporządzenie Parlamentu Europejskiego i Rady (UE) 2021/1060 z dnia 24 czerwca 2021 r. ustanawiające wspólne przepisy dotyczące Europejskiego Funduszu Rozwoju Regionalnego, Europejskiego Funduszu Społecznego Plus, Funduszu Spójności, Funduszu na rzecz Sprawiedliwej Transformacji i Europejskiego Funduszu Morskiego, Rybackiego i Akwakultury, a także przepisy finansowe na potrzeby tych funduszy oraz na potrzeby Funduszu Azylu, Migracji i Integracji, Funduszu Bezpieczeństwa Wewnętrznego i Instrumentu Wsparcia Finansowego na rzecz Zarządzania Granicami i Polityki Wizowej (Dz. Urz. UE L 231 z 30.06.2021, str. 159, z późn. zm.).

Strona internetowa programu FE SL 2021-2027– www.funduszeue.slaskie.pl – strona internetowa dostarczająca informacje na temat programu Fundusze Europejskie dla Śląskiego na lata 2021-2027.

Umowa o dofinansowanie projektu – oznacza :

- a) umowę zawartą między właściwą instytucją a wnioskodawcą, którego projekt został wybrany do dofinansowania, zawierającą co najmniej elementy, o których mowa w art. 206 ust. 2 ustawy z dnia 27 sierpnia 2009 r. o finansach publicznych, w tym umowę o finansowaniu, o której mowa w art. 59 ust. 5 *rozporządzenia ogólnego*,

- b) porozumienie, o którym mowa w art. 206 ust. 5 ustawy z dnia 27 sierpnia 2009 r. o finansach publicznych, zawarte między właściwą instytucją a wnioskodawcą, którego projekt został wybrany do dofinansowania,

Ustawa wdrożeniowa – ustawa z dnia 28 kwietnia 2022 r. o zasadach realizacji zadań finansowanych ze środków europejskich w perspektywie finansowej 2021–2027 (t.j. Dz. U. z 2022 r. poz. 1079).

Wniosek o dofinansowanie projektu – wniosek o dofinansowanie projektu (wypełniany i składany w LSI 2021), w którym zawarte są informacje na temat wnioskodawcy oraz opis projektu, na podstawie których dokonuje się oceny spełnienia przez ten projekt kryteriów wyboru projektów.

Wniosek o płatność – jest formularzem, za pomocą którego Beneficjent składa sprawozdanie z osiągniętych wskaźników produktu i rezultatu oraz postępu finansowego; wniosek o zaliczkę służy wnioskowaniu o dofinansowanie w formie zaliczki.

Wnioskodawca – podmiot, który złożył wniosek o dofinansowanie projektu (zgodnie z art. 2 pkt 34 *ustawy wdrożeniowej*).

Współfinansowanie krajowe z budżetu państwa – środki z budżetu państwa nie pochodzące z budżetu środków europejskich, o którym mowa w art. 117 ust. 1 ustawy z dnia 27 sierpnia 2009 r. o finansach publicznych, wypłacane na rzecz beneficjenta na podstawie umowy o dofinansowanie projektu albo decyzji o dofinansowaniu projektu albo wydatkowane przez państwową jednostkę budżetową w ramach projektu, z wyłączeniem podlegających refundacji przez Komisję Europejską środków budżetu państwa przeznaczonych na realizację projektów pomocy technicznej i projektów Interreg (zgodnie z art. 2 pkt 37 *ustawy wdrożeniowej*).

Wytyczne – instrument prawny określający ujednolicone warunki i procedury wdrażania funduszy strukturalnych, Funduszu Spójności i Funduszu na rzecz Sprawiedliwej Transformacji skierowane do instytucji uczestniczących w realizacji programów oraz stosowane przez te instytucje na podstawie właściwego porozumienia, kontraktu programowego, o którym mowa w art. 5 pkt 4 d ustawy z dnia 6 grudnia 2006 r. o zasadach prowadzenia polityki rozwoju, albo umowy oraz przez beneficjentów na podstawie umowy o dofinansowanie projektu albo decyzji o dofinansowaniu projektu (zgodnie z art. 2 pkt 38 *ustawy wdrożeniowej*).

III. Krótki opis FE SL 2021-2027

Program Fundusze Europejskie dla Śląskiego 2021-2027 (FE SL 2021-2027) został przygotowany na podstawie rozporządzenia ogólnego, rozporządzenia Parlamentu Europejskiego i Rady (UE) nr 2021/1058 z dnia 24 czerwca 2021 r. w sprawie Europejskiego Funduszu Rozwoju Regionalnego i Funduszu Spójności, rozporządzenia Parlamentu Europejskiego i Rady (UE) nr 2021/1057 z dnia 24 czerwca 2021 r. ustanawiającego Europejski Fundusz Społeczny Plus (EFS+) oraz uchylającego rozporządzenie (UE) nr 1296/2013, rozporządzenia Parlamentu Europejskiego i Rady (UE) nr 2021/1056 z dnia 24 czerwca 2021 r. ustanawiającego Fundusz na rzecz Sprawiedliwej Transformacji, a także na podstawie ustawy wdrożeniowej.

FE SL 2021-2027 jest jednym z 16 programów zarządzanych i wdrażanych na poziomie regionalnym i jest jednym z instrumentów realizacji Umowy Partnerstwa, która jest dokumentem określającym strategię interwencji funduszy europejskich w Polsce w latach 2021-2027. FE SL 2021-2027 został zaakceptowany przez Komisję Europejską w dniu 5 grudnia 2022 roku¹.

W ramach FE SL 2021-2027 funkcjonuje dziesięć Priorytetów merytorycznych (finansowanych z EFRR, EFS+ oraz FST) oraz trzy Priorytety dedykowane Działaniom w zakresie Pomocy Technicznej (finansowane z EFRR, EFS+ oraz FST):

- I. Fundusze Europejskie na inteligentny rozwój
- II. Fundusze Europejskie na zielony rozwój
- III. Fundusze Europejskie dla zrównoważonej mobilności
- IV. Fundusze Europejskie dla sprawnego transportu
- V. Fundusze Europejskie dla rynku pracy
- VI. Fundusze Europejskie dla edukacji
- VII. Fundusze Europejskie dla społeczeństwa
- VIII. Fundusze Europejskie na infrastrukturę dla mieszkańca
- IX. Fundusze Europejskie na rozwój terytorialny
- X. Fundusze Europejskie na transformację
- XI. Fundusze Europejskie na pomoc techniczną EFRR

¹ Decyzja Wykonawcza Komisji z dnia 5.12.2022 r. zatwierdzająca program „Fundusze Europejskie dla Śląskiego 2021-2027” do wsparcia z Europejskiego Funduszu Rozwoju Regionalnego, Europejskiego Funduszu Społecznego Plus i Funduszu na rzecz Sprawiedliwej Transformacji w ramach celu „Inwestycje na rzecz zatrudnienia i wzrostu” dla regionu Śląskiego w Polsce - CCI 2021PL16FFPR012.

XII. Fundusze Europejskie na pomoc techniczną EFS+

XIII. Fundusze Europejskie na pomoc techniczną FST.

Wsparcie z Funduszu na rzecz Sprawiedliwej Transformacji zostało włączone do programu FE SL 2021-2027 w ramach Priorytetu X. Fundusze Europejskie na transformację.

Realizacja Priorytetu X. służyć będzie zapewnieniu wsparcia w łagodzeniu skutków społecznych, gospodarczych i środowiskowych oraz przejścia na gospodarkę neutralną dla klimatu do 2050 r. Transformacja w dłuższej perspektywie pozwoli odejść od górnictwa i przemysłu ciężkiego oraz oprzeć gospodarkę regionu o nowoczesne gałęzie przemysłu neutralnego dla środowiska. Proces sprawiedliwej transformacji będzie prowadzony na terenie 7 podregionów województwa śląskiego: gliwickiego, bytomskiego, katowickiego, sosnowieckiego, rybnickiego, tyskiego i bielskiego.

IV. Organizacja i rola IZ FE SL-RT

Na podstawie art. 8 ust. 1 pkt 2 *ustawy wdrożeniowej* funkcję IZ FE SL pełni Zarząd Województwa Śląskiego, będący organem wykonawczym samorządu województwa.

Zadania związane z wdrażaniem FE SL 2021-2027 realizują następujące departamenty UM WSL:

- Departament Rozwoju i Transformacji Regionu,
- Departament Europejskiego Funduszu Rozwoju Regionalnego,
- Departament Europejskiego Funduszu Społecznego,
- Departament Finansowy,
- Departament Księgowości,
- Departament Cyfryzacji i Informatyki
- Departament Administracji i Logistyki
- Departament Obsługi Prawnej i Nadzoru Właścicielskiego,
- Departament Zarządzania Zasobami Ludzkimi.

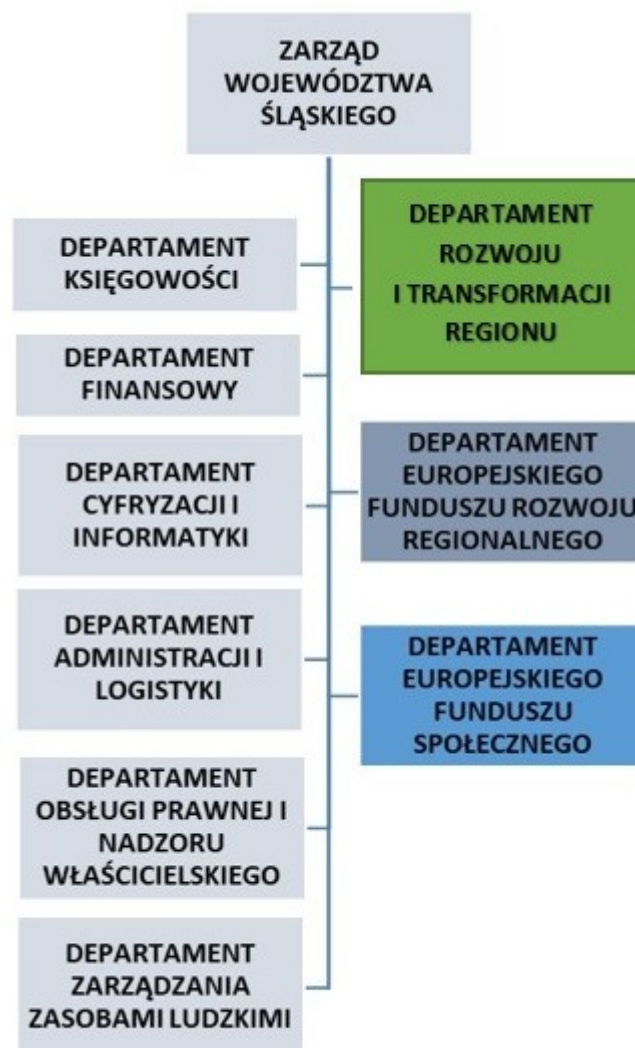
Rolę IZ FE SL realizują: Departament Rozwoju i Transformacji Regionu (RT), Departament Europejskiego Funduszu Rozwoju Regionalnego (FR) oraz Departament Europejskiego Funduszu Społecznego (FS).

RT realizuje zadania związane z zarządzaniem i koordynacją FE SL 2014-2027, jak również zadania w zakresie księgowania wydatków dla FE SL 2021-2027 oraz zajmuje się zagadnieniami związanymi z szeroko rozumianym rozwojem regionalnym. Wśród wiodących zadań RT w zakresie FE SL 2021-2027 wymienić można: programowanie, monitoring i kontrolę, zarządzanie finansowe, ewaluację, informację i promocję, procedurę odwoławczą i nadzór nad IP FE SL. Zadaniem RT będzie także koordynacja działań szeroko pojętej transformacji regionu.

FR, w zakresie EFRR i FST oraz FS, w zakresie EFS +, EFRR i FST, wykonują zadania związane z wdrażaniem FE SL 2021-2027, takie jak: nabór, ocena i wybór projektów do dofinansowania, podpisywanie umów o dofinansowanie projektów, weryfikacja wniosków o płatność, kontrola projektów, dokonywanie płatności na rzecz beneficjentów, czy odzyskiwanie kwot podlegających zwrotowi.

Pozostałe departamenty będą realizować zadania wdrożeniowe polegające m. in. na:

- obsłudze lokalnego systemu informatycznego LSI2021;
- nadzorze i realizacji Planu Zarządzania Zasobami Ludzkimi;
- obsługa prawna procesów wdrożeniowych;
- obsługa finansowa i księgową procesów wdrożeniowych;
- realizacja Pomocy technicznej.



IZ FE SL zgodnie z art. 72 rozporządzenia ogólnego oraz art. 8 ust. 2 ustawy wdrożeniowej jest odpowiedzialna za zarządzanie FE SL 2021-2027 i jego realizację zgodnie z zasadą należytego zarządzania finansami.

Zadania IZ FE SL realizowane są przez poszczególne komórki IZ FE SL odpowiedzialne za zarządzanie i wdrażanie zgodnie z zapisami aktualnie obowiązującego Regulaminu Organizacyjnego UM WSL, który zawiera ogólne informacje na temat zadań poszczególnych departamentów UM WSL, w tym realizujących działania IZ FE SL, a szczegółowe zadania są uregulowane w wewnętrznych zarządzeniach Dyrektorów departamentów, jako Wewnętrzne Regulaminy Organizacyjne. Zgodnie z zapisami art. 72 ust. 2 rozporządzenia

ogólne wyznaczono w ramach IZ FE SL komórkę do wykonywania zadań w zakresie księgowania wydatków.

W IZ FE SL-RT występuje samodzielne stanowisko ds. kadrowych (SKA), które zajmuje się obsługą kadrową Departamentu Rozwoju i Transformacji Regionu. Do obowiązków pracownika należy: prowadzenie spraw kadrowych w Departamencie w zakresie: naborów, wynagradzania, nagradzania, awansowania pracowników, nadzór nad harmonogramem zatrudniania.

Ponadto osoba zatrudniona na samodzielnym stanowisku ds. kadrowych odpowiedzialna jest również za weryfikację i zatwierdzanie sporządzonych przez zespół ds. Pomocy Technicznej w Referacie Administracyjnym (RT-RA) wykazów pracowników do wynagrodzeń miesięcznych oraz nagród z uwzględnieniem miejsca wypłaty wynagrodzenia, weryfikację i zatwierdzanie opisanych przez zespół ds. Pomocy Technicznej w RT-RA dokumentów związanych z wynagradzaniem pracowników (listy płac, nadgodziny, niedoczasy, nagrody kwartalne i motywacyjne) oraz prowadzeniem spraw związanych z wdrażaniem Pomocy Technicznej.

W ramach FE SL 2021-2027 do obsługi procesów związanych z aplikowaniem o środki i wdrażaniem programu będą wykorzystywane dwa systemy informatyczne: CST2021 oraz LSI2021.

W ramach IZ FE SL powołany i zgłoszony do MFiPR zostanie Administrator Merytoryczny Instytucji Zarządzającej (AM IZ) dla CST2021, zgodnie z Wytocznymi dotyczącymi warunków gromadzenia i przekazywania danych w postaci elektronicznej na lata 2021-2027. Będzie on jednocześnie pierwszym AM IZ zarządzającym uprawnieniami w CST2021 i zarządzającym podmiotem (tzw. Administrator techniczny umiejscowiony w CI-PRS).

W ramach IZ FE SL zostaną także powołani zastępcy AM IZ, a ich rola będzie współdzielona pomiędzy 3 departamentami: FS, FR, RT.

W ramach IP FE SL powołani i zgłoszeni do MFiPR zostaną Administratorzy Merytoryczni Instytucji (AMI), którzy będą jednocześnie pierwszym administratorem zarządzającym uprawnieniami w CST2021 i zarządzającym podmiotem w instytucjach: w IP FE SL – ŚCP Zespół ds. IT, w IP FE SL – WUP Zespół ds. Wsparcia Informatycznego. AMI w IP FE SL mogą również powołać swoich zastępców.

W zakresie zadań związanych z administrowaniem LSI2021, rolę Głównego administratora LSI 2021 pełni CI-PRS, który jest jednocześnie jedynym administratorem zarządzającym uprawnieniami oraz wykonawcą wewnętrznym systemu LSI 2021.

Rola Administratorów Instytucji (AI) ma charakter merytoryczny i jest współdzielona z komórkami w FS, FR, RT, IP FE SL-ŚCP oraz IP FE SL- WUP.

W zakresie funkcjonowania w/w systemów informatycznych został opracowany dokument pn. Zasady zarządzania systemami teleinformatycznymi wspierającymi program FE SL 2021-2027, w którym opisane są procedury w zakresie funkcjonowania systemów informatycznych oraz szczegółowe zasady współpracy osób i instytucji użytkujących, administrujących i nadzorujących LSI2021 oraz CST 2021, w tym podział kompetencji pomiędzy nimi i kwestie nadawania uprawnień.

W przypadków tematów wspólnych, za koordynację zadań w zakresie funkcjonowania systemów informatycznych na poziomie IZ FE SL odpowiada RT.

W przypadku RT za koordynację zadań w zakresie funkcjonowania systemów informatycznych w departamencie odpowiada RT-ZSPS.

Departamenty, które realizują zadania IZ FE SL, posiadają odpowiedni potencjał instytucjonalny (w tym wysoko wykwalifikowane zasoby kadrowe), dający gwarancję sprawnego, skutecznego i prawidłowego wdrażania FE SL 2021-2027.

Organizacja Departamentu Rozwoju i Transformacji Regionu

Układ stanowiskowy Departamentu Rozwoju i Transformacji Regionu - RT²:

Oznaczenie referatu	Referat/ Stanowisko
	<i>Dyrektor Departamentu – Dyrektor ds. Transformacji Regionu</i>
RT-SE	Sekretariat
	<i>Koordinator Sekretariatu</i>
	Stanowisko ds. obsługi departamentu
RT-SKA	Samodzielne stanowisko ds. kadrowych
RT-RFE	Rzecznik Funduszy Europejskich

² W układzie stanowiskowym przedstawiona została część RT zaangażowana w realizację FE SL 2021-2027.

	Stanowisko ds. rozpatrywania zgłoszeń do Rzecznika Funduszy Europejskich
RT-ZWPT	Zespół wsparcia projektów transformacyjnych i informacji
	<i>Koordinator Zespołu wsparcia projektów transformacyjnych i informacji</i>
	Stanowisko ds. wsparcia wdrażania FST
RT-ZSPS	Zespół ds. spójności systemowej
	<i>Koordinator Zespołu ds. spójności systemowej</i>
	Stanowisko ds. spójności systemowej
RT-RA	Referat administracyjny
	<i>Kierownik referatu</i>
	<i>Koordinator zespołu ds. administracyjnych</i>
	Stanowisko ds. obsługi departamentu
	<i>Koordinator Zespołu ds. Pomocy Technicznej</i>
	Stanowisko ds. Pomocy Technicznej
	<i>Koordinator Zespołu ds. zamówień publicznych</i>
	Stanowisko ds. zamówień publicznych
RT-RTR	Referat transformacji regionu
	<i>Kierownik referatu</i>
	Stanowisko ds. transformacji regionu
RT-RPW	Referat projektów własnych FE SL 2021-2027
	<i>Kierownik referatu</i>
	Stanowisko ds. projektów własnych i instrumentów terytorialnych
	<i>Zastępca Dyrektora Departamentu</i>
RT-RARE	Referat analiz regionalnych i ewaluacji
	<i>Kierownik referatu</i>
	<i>Koordinator Zespołu ewaluacji ds. EFS</i>
	Stanowisko ewaluacji ds. EFS
	<i>Koordinator Zespołu ewaluacji ds. EFRR</i>
	Stanowisko ewaluacji ds. EFRR
RT-RPIR	Referat programowania i rozwoju
	<i>Kierownik referatu</i>
	Stanowisko ds. koordynacji EFRR
RT-RCAS	Referat – Regionalne Centrum Analiz i Planowania Strategicznego
	<i>Kierownik referatu</i>
	<i>Koordinator Zespołu ds. koordynacji i analiz ROT oraz monitoringu strategii</i>
	Stanowisko ds. analiz i monitoringu strategii
	<i>Koordinator Zespołu ds. planowania strategicznego i badań ROT</i>

	Stanowisko ds. badań i planowania strategicznego
RT-ROF	Referat obsługi finansowej
	<i>Kierownik referatu</i>
	<i>Zespół ds. Kontraktu Programowego</i>
	Stanowisko ds. Kontraktu Programowego
	Stanowisko ds. nadzoru w zakresie gospodarki finansowej ŚCP
	<i>Koordinator Zespołu ds. obsługi finansowej</i>
	Stanowisko ds. planowania i sprawozdawczości
	Stanowisko ds. obsługi finansowej
	Stanowisko ds. planowania i kontraktacji projektów w ramach Pomocy Technicznej
	Zastępca Dyrektora Departamentu
RT-RIS	Referat Regionalnej Strategii Innowacji
	<i>Kierownik referatu</i>
	<i>Koordinator Zespołu ds. koordynacji projektów RIS</i>
	Stanowisko ds. Regionalnej Strategii Innowacji
	<i>Koordinator Zespołu ds. zarządzania RIS</i>
	Stanowisko ds. Regionalnej Strategii Innowacji
RT-RKIP	Referat komunikacji i promocji
	<i>Kierownik referatu</i>
	Stanowisko ds. komunikacji i promocji
RT-ZEFS	Referat koordynacji EFS i zasad horyzontalnych
	<i>Kierownik referatu</i>
	Stanowisko ds. koordynacji EFS i zasad horyzontalnych
	Zastępca Dyrektora Departamentu
RT-RKPT	Referat kontroli Pomocy Technicznej i Projektu Miejskiego
	<i>Kierownik referatu</i>
	Stanowisko ds. kontroli Pomocy Technicznej i Projektu Miejskiego
RT-RIF	Referat instrumentów finansowych
	<i>Kierownik referatu</i>
	Stanowisko ds. instrumentów finansowych
RT-RPR	Referat procedury odwoławczej
	<i>Kierownik referatu</i>
	<i>Koordinator Zespołu ds. postępowań administracyjnych</i>
	Stanowisko ds. postępowań administracyjnych
	<i>Koordinator Zespołu ds. protestów</i>
	Stanowisko ds. protestów

RT-RNIK	Referat nadzoru i kontroli systemu
	<i>Kierownik referatu</i>
	<i>Koordinator Zespołu ds. kontroli systemu realizacji</i>
	Stanowisko ds. kontroli systemowej
	Stanowisko ds. kontroli IF
	Stanowisko ds. kontroli operacji
	<i>Koordinator Zespołu ds. nadzoru</i>
	Stanowisko ds. koordynacji i kontroli systemu realizacji
	Zastępca Dyrektora Departamentu
RT-RCW	Referat certyfikacji wydatków
	<i>Kierownik referatu</i>
	<i>Koordinator Zespołu ds. certyfikacji wydatków 1</i>
	Stanowisko ds. certyfikacji wydatków
	<i>Koordinator Zespołu ds. certyfikacji wydatków 2</i>
	Stanowisko ds. certyfikacji wydatków
RT-RAP	Referat analiz i procedur
	<i>Kierownik referatu</i>
	<i>Koordinator Zespołu ds. procedur</i>
	Stanowisko ds. procedur
	<i>Koordinator Zespołu ds. analiz i wsparcia systemu</i>
	Stanowisko ds. analiz i wsparcia systemu
RT-RRF	Referat zarządzania rzeczowo-finansowego
	<i>Kierownik referatu</i>
	<i>Koordinator Zespołu ds. monitoringu rzeczowego</i>
	Stanowisko ds. monitoringu rzeczowego
	<i>Koordinator Zespołu ds. monitoringu finansowego</i>
	Stanowisko ds. monitoringu finansowego
RT-RNR	Referat nieprawidłowości i monitorowania kontroli
	<i>Kierownik referatu</i>
	<i>Koordinator Zespołu ds. nieprawidłowości i kontroli</i>
	Stanowisko ds. nieprawidłowości i kontroli

Zgodnie z zapisami Regulaminu Organizacyjnego UM WSL do zadań, kompetencji i obowiązków wszystkich pracowników UM WSL, należy prowadzenie dokumentacji załatwianych spraw, w tym ewidencjonowanie i przechowywanie akt i dokumentów zgodnie

z obowiązującym jednolitym rzeczowym wykazem akt. Instrukcja kancelaryjna obowiązująca w UM WSL stanowi załącznik nr 1 do Rozporządzenia Prezesa Rady Ministrów z dnia 18 stycznia 2011 r. w sprawie instrukcji kancelaryjnej, jednolitych rzeczowych wykazów akt oraz instrukcji w sprawie organizacji i zakresu działania archiwów zakładowych (Dz. U. z 2011 r. nr 14, poz. 67). Określa ona sposób postępowania z dokumentami od momentu ich rejestracji w kancelarii, poprzez ich dekretację i obieg wewnątrz Urzędu, aż do akceptacji pism wychodzących i archiwizacji. W oparciu o instrukcję kancelaryjną powstało Zarządzenie Marszałka Województwa Śląskiego nr 60/20 z 28.04.2020 r. w sprawie zmiany Zarządzenia nr 00019/18 Marszałka Województwa Śląskiego z dnia 12 marca 2018 r. w sprawie czynności kancelaryjnych oraz systemu obiegu dokumentów w Urzędzie Marszałkowskim Województwa Śląskiego z późn. zm. Zarządzenie wskazuje najistotniejsze zasady postępowania z dokumentacją prowadzoną w systemie EZD - podstawowym systemie obiegu dokumentów - oraz w systemie tradycyjnym.

Za prawidłowy obieg kancelaryjny dokumentów w RT odpowiada Sekretariat (Stanowisko ds. obsługi departamentu/Koordinator Sekretariatu).

Kwestie dotyczące zamieszczania informacji na stronie internetowej Biuletynu Informacji Publicznej Urzędu Marszałkowskiego Województwa Śląskiego uregulowane zostały Zarządzeniem Marszałka Województwa Śląskiego nr 97/19 z dnia 5 sierpnia 2019 r. w sprawie przyjęcia procedury publikowania informacji w Biuletynie Informacji Publicznej

Ponadto zgodnie z Zarządzeniem Marszałka Województwa Śląskiego nr 74/20 z 01.06.2020 r. w sprawie przyjęcia Procedury rozpatrywania wniosków o udostępnienie informacji publicznej udostępnianie informacji publicznej na wniosek następuje bez zbędnej zwłoki, nie później niż w terminie 14 dni od dnia złożenia wniosku. Informacja publiczna, która może być udostępniona niezwłocznie, udostępniania jest w formie ustnej lub pisemnej bez pisemnego wniosku.

W ślad za ustawą z dn. 4 kwietnia 2019 r. o dostępności cyfrowej stron internetowych i aplikacji mobilnych podmiotów publicznych wszystkie treści przekazywane do publikacji na stronie www.funduszeue.slaskie.pl treści (wiadomości, załączniki) powinny spełniać jej wymogi.

Do komunikacji w sprawie zamieszczania informacji na stronie internetowej [programu FE SL 2021-2027](#) oraz na Portalu został utworzony dedykowany adres mailowy: funduszeue@slaskie.pl.

V. Realizacja zadań w ramach FE SL 2021-2027 przez pracowników IZ FE SL

Wykonywanie zadań związanych z realizacją FE SL 2021-2027 przez zaangażowanych pracowników polega na wykonywaniu poleceń służbowych wynikających z zakresu obowiązków pracownika oraz na wykonywaniu innych zadań zleconych przez przełożonego.

Wykonywanie poleceń służbowych regulują w szczególności następujące przepisy i dokumenty wewnętrzne obowiązujące w Urzędzie Marszałkowskim Województwa Śląskiego:

- Ustawa z dnia 26 czerwca 1974 r. Kodeks Pracy (tekst jedn.: Dz.U. z 2022 r. poz. 1510);
- Ustawa z dnia 21 listopada 2008 r. o pracownikach samorządowych (t.j. Dz.U. z 2022 r. poz. 530);
- Regulamin Pracy Urzędu Marszałkowskiego Województwa Śląskiego w Katowicach przyjęty Zarządzeniem nr 70/22 Marszałka Województwa Śląskiego z dnia 27 czerwca 2022 roku w sprawie przyjęcia Regulamin Pracy Urzędu Marszałkowskiego Województwa Śląskiego w Katowicach;
- Instrukcje Wykonawcze Instytucji Zarządzającej Programem Regionalnym Fundusze Europejskie dla Śląskiego 2021-2027 (aktualna wersja).

Wszyscy pracownicy IZ FE SL zobowiązani są do zapoznania się z treścią ww. przepisów i dokumentów oraz do ich stosowania.

1. W każdej sytuacji, w której pracownik dostrzega jakiegokolwiek potencjalne trudności w prawidłowej lub terminowej realizacji zadania, powinien niezwłocznie poinformować o tym bezpośredniego przełożonego w celu wspólnego wypracowania rozwiązania i podjęcia działań, zapobiegających wystąpieniu błędów lub opóźnień.
2. W przypadku braku zgody pomiędzy pracownikiem a bezpośrednim przełożonym, w sytuacji gdy zagrożony jest termin lub sposób wykonania zadania - bezpośredni

przełożony sporządza e-mail/ notatkę służbową opisującą stan sprawy ze wskazaniem propozycji rozwiązania (np. przedłużenie terminu do wykonania zadania/ zlecenie wykonania zadania innemu pracownikowi / sporządzenie wniosku o opinię prawną/ uzgodnienie z inną komórką Urzędu i inne) i przekazuje do zatwierdzenia przez Dyrektora/ Zastępcę Dyrektora Departamentu.

3. W przypadku gdy powyższe działania nie doprowadzą do wykonania zadania, zastosowanie znajdują przepisy art. 25 ust. 2 oraz 3 ustawy o pracownikach samorządowych (t.j. Dz.U. z 2022 r. poz. 530).