

## POROZUMIENIE

z dnia ..... 2024 r.

**w sprawie włączenia projektowanego ciągu rowerowego do istniejącego zlokalizowanego wzdłuż drogi wojewódzkiej nr 939 związanego z realizacją zadania pn.: „Projekt i rozbudowa ul. Kasztanowej, ul. Goli i ul. Piotra Skargi w celu budowy ścieżki rowerowej od ul. Turystycznej do Ośrodka Sportów Wodnych w Łące” na podstawie art. 25 ust. 2 ustawy z dnia 21 marca 1985 r. o drogach publicznych**

**pomiędzy:**

**Województwem Śląskim**, z siedzibą w Katowicach przy ul. Ligonja 46 reprezentowanym przez Zarząd Województwa Śląskiego w osobach:

Grzegorz Boski                      Wicemarszałek Województwa

Leszek Pietraszek                Wicemarszałek Województwa

działający jako zarządca drogi w rozumieniu art. 19 ust. 2 pkt 2 ustawy z dnia 21 marca 1985 r. o drogach publicznych

a

**Gminą Pszczyna**, z siedzibą w Pszczynie przy ul. Rynek 2 reprezentowanym przez:

Dariusz Skrobol                    Burmistrz Pszczyny

działającego jako zarządca drogi w rozumieniu art. 19 ust. 2 pkt 4 ustawy z dnia 21 marca 1985 r. o drogach publicznych

łącznie zwane zaś „Stronami”

### § 1.

#### Przedmiot porozumienia

1. Przedmiotem niniejszego Porozumienia jest ustalenie zasad realizacji i finansowania *włączenia projektowanego ciągu rowerowego do istniejącego zlokalizowanego wzdłuż drogi wojewódzkiej nr 939 związanego z realizacją zadania pn.: „Projekt i rozbudowa ul. Kasztanowej, ul. Goli i ul. Piotra Skargi w celu budowy ścieżki rowerowej od ul. Turystycznej do Ośrodka Sportów Wodnych w Łące”*. Lokalizacja *przedsięwzięcia* przedstawiona jest w postaci graficznej w załączniku nr 1 stanowiącym integralną część niniejszego porozumienia.
2. Zakres przedsięwzięcia, o którym mowa w ust. 1 obejmuje:
  - 1) opracowanie kompletnego projektu włączenia projektowanego ciągu rowerowego do istniejącego zlokalizowanego wzdłuż drogi wojewódzkiej nr 939 w Łące zgodnie z obowiązującymi przepisami prawa, standardami i wytycznymi Zarządu Dróg Wojewódzkich w Katowicach dostępnymi na stronie internetowej [www.zdw.katowice.pl](http://www.zdw.katowice.pl).
  - 2) włączenia projektowanego ciągu rowerowego do istniejącego zlokalizowanego wzdłuż drogi wojewódzkiej nr 939 w Łące w oparciu o dokumentację projektową, o której mowa w pkt 1).
3. Gmina Pszczyna (zwana dalej Gminą) oświadcza, że jest inicjatorem przedsięwzięcia, o którym mowa w ust. 1 w rozumieniu art. 25 ust. 2 ustawy z dnia 21 marca 1985 r. o drogach publicznych i zobowiązuje się je w całości zrealizować i sfinansować, bez udziału środków własnych Województwa.

4. Nadzór nad realizacją przedsięwzięcia sprawuje działający w imieniu Województwa Śląskiego Zarząd Dróg Wojewódzkich w Katowicach, jako jednostka budżetowa powołana Uchwałą Nr I/5/5/99 Sejmiku Województwa Śląskiego z dnia 23 marca 1999 r. w sprawie powołania Zarządu Dróg Wojewódzkich w Katowicach, w celu wykonywania zadań zarządcy dróg wojewódzkich Województwa Śląskiego, położonych poza granicami miast na prawach powiatu (zwana dalej ZDW).

## § 2.

### Obowiązki Gminy

1. Projekt, o którym mowa w § 1 ust. 2 pkt 1), sporządzony będzie w oparciu o ustawę z dnia 10 kwietnia 2003 r. o szczególnych zasadach przygotowania i realizacji inwestycji w zakresie dróg publicznych i obejmuje:
  - 1) opracowanie dokumentacji niezbędnej do wystąpienia z wnioskiem o wydanie decyzji o zezwoleniu na realizację inwestycji drogowej (zwanej dalej ZRID),
  - 2) przygotowanie wniosku o wydanie decyzji ZRID obejmującego swoim zakresem obszar ul. Kasztanowej, ul. Goli i ul. Piotra Skargi w celu budowy ścieżki rowerowej od ul. Turystycznej (DW939) do Ośrodka Sportów Wodnych w Łące,
  - 3) opracowanie dokumentacji wykonawczej niezbędnej dla zlecenia i wykonania robót budowlanych.
2. Elementy projektu wymienione w ust. 1 winny być sporządzone zgodnie z obowiązującymi przepisami prawa oraz wytycznymi ZDW i należy je uzgodnić z ZDW.
3. ZDW dla dokumentacji przygotowanej na zlecenie Gminy w zakresie drogi wojewódzkiej będzie uprawniony do:
  - 1) wglądu i zgłaszania uwag do dokumentacji na etapie projektowania,
  - 2) żądania zwołania i przeprowadzenia odbycia Rad Technicznych w terminach przez siebie wyznaczonych
  - 3) żądania wprowadzenia zmian, w szczególności mających na celu poprawę trwałości przedsięwzięcia lub parametrów technicznych proponowanych rozwiązań,
  - 4) odmowy uzgodnienia, w szczególności w przypadku niezgodności dokumentacji z wytycznymi technicznymi ustalonymi przez ZDW lub z obowiązującymi przepisami prawa, a zwłaszcza z warunkami technicznymi.
4. Egzemplarz dokumentacji wymienionej w ust. 1 dotyczącej drogi wojewódzkiej Gmina przekaze ZDW nieodpłatnie, na podstawie protokołu zdawczo-odbiorczego.
5. Burmistrz bądź inny przedstawiciel Gminy wystąpi z wnioskiem do właściwego organu o wydanie decyzji ZRID obejmującej włączenie projektowanego ciągu rowerowego do istniejącego zlokalizowanego wzdłuż drogi wojewódzkiej nr 939 w Łące po uzgodnieniu przez ZDW zakresu dotyczącego drogi wojewódzkiej.
6. Zarząd Województwa Śląskiego udzieli odrębnym dokumentem wskazanemu przedstawicielowi Gminy pełnomocnictwa do uzyskania opinii do wniosku o ZRID oraz pełnomocnictwa do uzyskania decyzji ZRID, o ile takowe będą wymagane.

## § 3.

### Zasady finansowania przedsięwzięcia

1. Gmina pokryje wszelkie koszty przygotowania i realizacji *przedsięwzięcia* będącego przedmiotem niniejszego porozumienia, w tym:
  - 1) wszelkie koszty przygotowania (w zakresie postępowania poprzedzającego rozpoczęcie robót budowlanych), realizacji, nadzoru, budowy i dotyczące czynności na etapie oddawania do użytku obiektu budowlanego.
  - 2) wszelkie inne koszty, związane z uregulowaniem własności pasa drogowego drogi wojewódzkiej nr 939 w obszarze wynikającym z uzgodnionej dokumentacji projektowej.
2. Gmina pokryje wszelkie koszty robót dodatkowych, niezbędnych do prawidłowego wykonania *przedsięwzięcia*, których wykonanie stało się konieczne na skutek sytuacji niemożliwej wcześniej do przewidzenia.
3. Województwo Śląskie nie odpowiada za żadne zobowiązania lub wydatki poniesione przez Gminę w związku z realizacją *przedsięwzięcia*.
4. Gmina nie oczekuje od Województwa Śląskiego żadnego udziału finansowego przed rozpoczęciem, w trakcie oraz po zakończeniu realizacji *przedsięwzięcia*.

5. W przypadku konieczności wycinki drzew rosnących w pasie drogowym drogi wojewódzkiej nr 939, wszelkie formalności oraz koszty związane z wycinką drzew leżą po stronie Gminy.

## **§ 4.**

### **Zobowiązania wynikające z decyzji o zezwoleniu na realizację inwestycji drogowej**

1. Uregulowanie wszystkich zobowiązań wynikających z wydania decyzji ZRID obejmującej przedsięwzięcie obciąża w całości Gminę.
2. Koszty nabycia przez Województwo Śląskie nieruchomości w obszarze realizowanego przedsięwzięcia, w tym odszkodowania dla dotychczasowych właścicieli, użytkowników wieczystych oraz osób, którym przysługuje ograniczone prawo rzeczowe oraz koszty wynikające z art. 11f ust. 1 pkt. 4 i pkt 8 lit. g) i lit. h), art. 11 f ust. 2 oraz art. 13 ust. 3 ustawy o szczególnych zasadach przygotowania i realizacji inwestycji w zakresie dróg publicznych, obciążają Gminę.
3. Niezwłocznie po uzyskaniu decyzji właściwego organu ustalającego wysokość odszkodowania za każdą nieruchomość, która stanie się własnością Województwa Śląskiego w zakresie związanym z realizacją przedsięwzięcia, Gmina przekaze potwierdzoną za zgodność z oryginałem kopię przedmiotowej decyzji do Departamentu Drogownictwa Urzędu Marszałkowskiego.
4. W terminie 30 dni od zapłaty ostatniego z należnych zobowiązań wynikających z wydanej przez uprawniony organ decyzji ustalającej wysokość odszkodowania, Gmina przedstawi Województwu Śląskiemu rozliczenie przekazanych odszkodowań w zakresie drogi wojewódzkiej, dołączając kopie dokumentów potwierdzających dokonanie zapłaty zobowiązań.
5. Ewentualne koszty odszkodowań związane z zajęciem czasowym nieruchomości oraz ograniczeniem w sposobie korzystania z nieruchomości, dla potrzeb realizacji przedsięwzięcia obciążają Gminę.
6. Gmina przekaze do ZDW oryginał bądź odpis decyzji ZRID, o której mowa w § 2 ust. 5 zawierającej klauzulę ostateczności wraz z odpowiednimi projektami podziałów nieruchomości na potrzeby ujawnienia w księgach wieczystych własności Województwa Śląskiego oraz trwałego zarządu ZDW tych nieruchomości przeznaczonych pod pas drogowy drogi wojewódzkiej nr 939 rozbudowywanej w ramach inwestycji pn.: „Projekt i rozbudowa ul. Kasztanowej, ul. Goli i ul. Piotra Skargi w celu budowy ścieżki rowerowej od ul. Turystycznej do Ośrodka Sportów Wodnych w Łące”, które zgodnie z decyzją ZRID stały się własnością Województwa Śląskiego.

## **§ 5.**

### **Nieruchomości**

1. Realizacja przedsięwzięcia przewidywana jest w obrębie istniejącego pasa drogi wojewódzkiej nr 939 na działkach nr 352/24, 4707/309, 1732/95, 1734/102.
2. W obrębie istniejącego pasa drogowego drogi wojewódzkiej nr 939 Gmina przewiduje ograniczenie w korzystaniu z tych nieruchomości tj. działek nr 352/24, 4707/309, 1732/95, 1734/102 w oparciu o art. 11 f ust. 1 pkt 8 lit. e), lit. f) i lit. g) ustawy o szczególnych zasadach przygotowania i realizacji inwestycji w zakresie dróg publicznych.
3. Wniosek o decyzję ZRID, o którym mowa w § 2 ust 5 winien uwzględniać konieczność zapewnienia zgodności z zapisami art. 2a ust. 2 ustawy z dnia 21 marca 1985 r. o drogach publicznych tj. zachowania własności właściwego samorządu:
  - 1) Województwa Śląskiego - w zakresie pasa drogowego drogi wojewódzkiej,
  - 2) Gminy Pszczyna - w zakresie dróg gminnych.
4. We wniosku o decyzję ZRID, o którym mowa w § 2 ust. 5 należy odrębnie wskazać nieruchomości lub ich części planowane do przejęcia na rzecz Województwa Śląskiego w zakresie drogi wojewódzkiej oraz na rzecz Gminy, w zakresie drogi gminnej.
5. Dla nieruchomości, które staną się własnością Województwa Śląskiego z dniem, w którym decyzja ZRID stanie się ostateczna, Województwo Śląskie przekazuje Gminie prawo do dysponowania nimi na cele budowlane dla potrzeb realizacji przedsięwzięcia.

## **§ 6.**

### **Realizacja robót budowlanych**

1. W celu realizacji zakresu przedsięwzięcia, o którym mowa w § 1 ust. 2 pkt 2) Gmina zleci w trybie ustawy o zamówieniach publicznych na własny koszt jego wykonanie w całym zakresie.

2. Opis techniczny przedmiotu zamówienia w zakresie drogi wojewódzkiej wymaga uzgodnienia z ZDW.
3. Rozpoczęcie zadania o którym mowa w § 1 ust. 2 nastąpi po protokolarnym przekazaniu przez ZDW istniejącego pasa drogowego drogi wojewódzkiej nr 939, będącej terenem budowy oraz sporządzeniu w formie dokumentacji fotograficznej aktualnego stanu tego pasa przed rozpoczęciem robót budowlanych i przedstawieniu tej dokumentacji ZDW. Gmina niezależnie od powyższego zobowiązane jest również do sfilmowania pasa drogowego drogi wojewódzkiej nr 939 w obrębie realizowanego przedsięwzięcia wraz ze skarpami, poboczami i chodnikami przed rozpoczęciem robót budowlanych.
4. Na etapie wykonywania robót budowlanych ZDW będzie upoważniony do kontroli budowy w tym wglądu do dokumentacji budowlanej oraz budowy, a także do wykonania lub sprawdzenia wszelkich badań laboratoryjnych dotyczących robót realizowanych w zakresie drogi wojewódzkiej.
5. Na etapie wykonywania robót budowlanych Gmina będzie ponosić wszelkie koszty wynikające z wprowadzanych ograniczeń w ruchu.
6. Zmiana organizacji ruchu na drodze wojewódzkiej na czas prowadzenia robót budowlanych związanych z *przedsięwzięciem* oraz docelowa organizacja na drodze wojewódzkiej powinny zostać wprowadzone zgodnie z organizacjami ruchu zatwierdzonymi przez Marszałka Województwa Śląskiego.
7. Gmina działając jako inwestor *przedsięwzięcia* realizuje obowiązki określone w ustawie Prawo Budowlane.
8. Gmina ustanowi inspektora nadzoru inwestorskiego.
9. Gmina będzie powiadamiać ZDW o odbiorze robót budowlanych ulegających zakryciu lub zanikających i odbiorze końcowym przedsięwzięcia z odpowiednim wyprzedzeniem celem uczestnictwa w czynnościach odbiorowych zakresu drogi wojewódzkiej. W przypadku odbioru końcowego termin ten wynosi co najmniej 2 tygodnie.
10. Na wniosek Gminy, ZDW jest zobowiązany do przeprowadzenia odbioru końcowego dotyczącego drogi wojewódzkiej, który zostanie udokumentowany stosownym protokołem odbioru. Podsumowanie realizacji *przedsięwzięcia*, o którym mowa w § 1 ust. 1 zostanie udokumentowane stosownym raportem, przygotowanym przez Gminę w porozumieniu z ZDW, którego wzór stanowi załącznik nr 2 do niniejszego porozumienia.
11. Dla potrzeb ww. odbioru końcowego Gmina zobowiązana jest do:
  - do wykonania stabilizacji geodezyjnej punktów granicznych pasa drogowego drogi wojewódzkiej nr 939 zgodnie ze stałymi liniami rozgraniczającymi inwestycję,
  - przekazania do ZDW jednego egzemplarza geodezyjnej inwentaryzacji powykonawczej (uwzględniającej zmiany w zakresie mapy zasadniczej, ewidencji gruntów i budynków oraz ewidencji sieci uzbrojenia terenu) obejmującej obszar skrzyżowania z drogą wojewódzką nr 939 oraz dokumentacji, o której mowa w ust. 3 zdanie drugie.
12. W przypadku stwierdzenia przez ZDW nieprawidłowości w toku czynności odbiorowych, Gmina zobowiązuje się do niezwłocznego usunięcia wszelkich nieprawidłowości i do pokrycia wszystkich kosztów związanych z ich usunięciem.

## § 7.

### Przekazanie przebudowanej infrastruktury drogowej

1. Gmina po zrealizowaniu *przedsięwzięcia* przekaze, z zastrzeżeniem ust. 2, wybudowaną infrastrukturę drogową Województwu Śląskiemu nieodpłatnie, na podstawie protokołu zdawczo-odbiorczego, którego kopię po podpisaniu przez strony niniejszego porozumienia otrzyma ZDW. Przekazanie przebudowanej infrastruktury drogowej wymaga uprzedniego:
  - 1) wprowadzenia stałej organizacji ruchu zgodnie z projektem zatwierdzonym przez Marszałka Województwa Śląskiego,
  - 2) przeprowadzenia przez organ zarządzający ruchem (Marszałek Województwa Śląskiego) kontroli wykonania zadań technicznych wynikających z realizacji projektu zgodnie z przepisami rozporządzenia Ministra Infrastruktury z dnia 23 września 2003 r. w sprawie w sprawie szczegółowych warunków zarządzania ruchem na drogach oraz wykonywania nadzoru nad tym zarządzaniem  
na podstawie zawiadomienia otrzymanego od jednostki wprowadzającej organizację ruchu w terminie 7 dni przed dniem wprowadzenia organizacji ruchu
2. Gmina przekaze przebudowaną niedrogową infrastrukturę techniczną właściwym podmiotom.
3. Z dniem przejęcia przebudowanej infrastruktury drogowej na Województwo Śląskie przechodzą:

- 1) wszelkie obowiązki i koszty związane z jej utrzymaniem we właściwym stanie,
  - 2) wszelkie koszty wynikające z jej napraw (po upływie gwarancji) i innych robót koniecznych dla prawidłowego funkcjonowania i utrzymania w należytym stanie, w tym dokonanych w wyniku uszkodzenia przebudowanej infrastruktury drogowej,
  - 3) odpowiedzialność za szkody wobec osób trzecich powstałe po dniu przejęcia.
4. W związku z wybudowaniem i przekazaniem infrastruktury drogowej Województwu Śląskiemu, Gminie nie przysługują żadne roszczenia finansowe względem Województwa Śląskiego

## **§ 8.**

### **Gwarancja, odpowiedzialność za szkody**

1. Gmina zobowiąże wykonawcę do udzielenia gwarancji na wykonane roboty budowlane (w tym obejmujące wady wykonawcze oraz materiałowe) związane z budową infrastruktury w ciągu drogi wojewódzkiej nr 939, nie krótszej niż 60 miesięcy licząc od dnia dokonania odbioru końcowego oraz do udzielenia gwarancji na okres:
  - 1) 24 miesięcy od dnia dokonania odbioru końcowego w przypadku oznakowania cienkowarstwowego,
  - 2) 36 miesięcy od dnia dokonania odbioru końcowego w przypadku oznakowania grubowarstwowego chemoutwardzalnego strukturalnego,
  - 3) 60 miesięcy od dnia dokonania odbioru końcowego w przypadku oznakowania wykonanego taśmami prefabrykowanymi.
2. Ze względu na planowane naruszenie infrastruktury drogowej przebudowanego odcinka drogi wojewódzkiej nr 939 we wsi Łąka objętego gwarancją do dnia 22 grudnia 2028 r. Gmina w odrębnym trybie podpisze z wykonawcą robót tj. Usługi Transportowo Drogowo Mostowe Jan Opitek, ul. Wołodyjowskiego 33, 41-403 Chełm Śląski, odpowiednie dokumenty regulujące kwestie przejęcia gwarancji i rękąmi dla powyższej infrastruktury drogowej.
3. W przypadku stwierdzenia (w okresie trwania gwarancji) przez ZDW wad w obszarze wybudowanej infrastruktury pasa drogowego drogi wojewódzkiej nr 939, ZDW przekaże niezwłocznie Gminie listę tych usterek z żądaniem ich usunięcia. Gmina zobowiązuje się do wyegzekwowania zapisów gwarancyjnych i usunięcia przez wykonawcę stwierdzonych wad. Brak podejmowanych przez Gminę działań w tym zakresie upoważnia ZDW do dokonania naprawy własnym staraniem, a kosztem prac naprawczych zostanie obciążony Gmina.
4. W okresie od przekazania istniejącego pasa drogowego drogi wojewódzkiej nr 939, będącego terenem budowy do dnia przekazania przebudowanej infrastruktury drogowej zgodnie z § 7 ust.1. wszelkie koszty z tytułu uszkodzenia istniejącej infrastruktury drogi wojewódzkiej nr 939 obciążają Gminę.
5. Do dnia przekazania przebudowanej infrastruktury drogowej na podstawie protokołu, o którym mowa w § 7 ust. 1 odpowiedzialność za szkody wobec osób trzecich oraz zarządcy drogi wojewódzkiej – Zarządu Województwa Śląskiego ponosi Gmina.
6. Gmina zobowiązuje się do usuwania i pokrywania kosztów wszelkich ewentualnych szkód oraz zaspokajania roszczeń związanych z realizacją niniejszego porozumienia, a w szczególności ponosi pełną odpowiedzialność, w tym również za szkody poniesione przez osoby trzecie, związane lub pozostające w związku z realizacją porozumienia.

## **§ 9.**

Strony wraz z ZDW, o którym mowa w § 1 ust. 4 w związku z wejściem w życie RODO - Rozporządzenia Parlamentu Europejskiego i Rady (UE) 2016/679 z dnia 27 kwietnia 2016 r. w sprawie ochrony osób fizycznych w związku z przetwarzaniem danych osobowych i w sprawie swobodnego przepływu takich danych oraz uchylenia dyrektywy 95/46/WE (ogólne rozporządzenie o ochronie danych) dopełnią wszelkich możliwych formalności z tego tytułu jeżeli wystąpi taka konieczność.

## **§ 10.**

### **Postanowienia końcowe**

1. Do niniejszego porozumienia mają zastosowanie przepisy ustawy o drogach publicznych, ustawy - Prawo budowlane, ustawy - o szczególnych zasadach przygotowania i realizacji inwestycji w zakresie dróg publicznych, ustawy - Prawo zamówień publicznych, ustawy o gospodarce nieruchomościami oraz Kodeksu cywilnego.

2. Wszelkie zmiany do niniejszego porozumienia wymagają zawarcia aneksu w formie pisemnej pod rygorem nieważności.
3. Porozumienie podlega publikacji w Dzienniku Urzędowym Województwa Śląskiego.
4. Niniejsze porozumienie obowiązuje do dnia **31 grudnia 2027 r.** z wyłączeniem zapisów § 3 ust. 1 pkt 2) oraz § 4, które są dla Stron niniejszego porozumienia wiążące do momentu uregulowania wszystkich zobowiązań wynikających z wydanych decyzji ustalających wysokość odszkodowania, w zakresie pasa drogowego drogi wojewódzkiej nr 939.

#### **§ 11.**

W przypadku wystąpienia ewentualnych sporów wynikłych z tytułu zawarcia niniejszego Porozumienia, Strony będą dążyć do polubownego rozstrzygnięcia, a w przypadku niedojścia do porozumienia, właściwym do rozpoznania sporu będzie Sąd Powszechny w Katowicach.

#### **§ 12.**

Porozumienie sporządzono w dwóch jednobrzmiących egzemplarzach, po jednym dla każdej ze stron.

**Województwo Śląskie**

**Gmina Pszczyna**

WICEMARSZAŁEK

BURMISTRZ PSZCZYNY

**Grzegorz Boski**

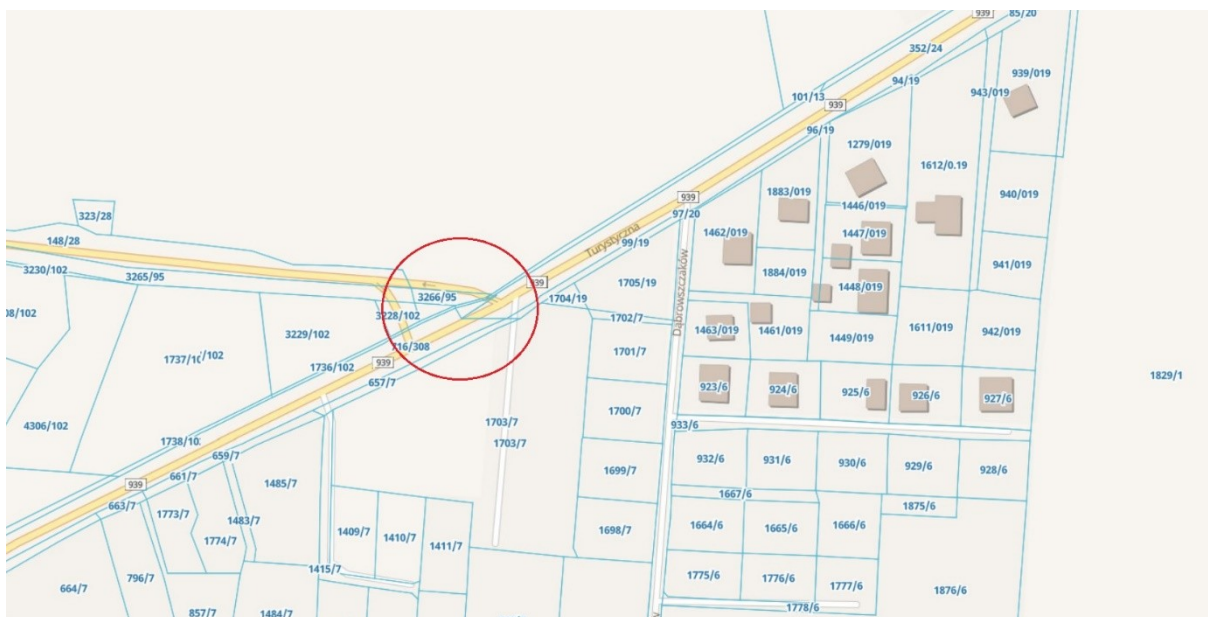
**Dariusz Skroboł**

WICEMARSZAŁEK

**Leszek Pietraszek**



Lokalizacja przedsięwzięcia





<b>RAPORT ZAKOŃCZENIA</b>			
Włączenie projektowanego ciągu rowerowego do istniejącego zlokalizowanego wzdłuż drogi wojewódzkiej nr 939 związanego z realizacją zadania pn.: „Projekt i rozbudowa ul. Kasztanowej, ul. Goli i ul. Piotra Skargi w celu budowy ścieżki rowerowej od ul. Turystycznej do Ośrodka Sportów Wodnych w Łące”			
Podpisany w dniu		w Katowicach	
<b>1.</b>	Realizacja zadania w oparciu o		
	nr (sygnatura)		z dnia
	w sprawie		
<b>2.</b>	Odbiór techniczny wykonania robót budowlanych zgodnie z dokumentacją techniczną	w dniu	
<b>3.</b>	Zatwierdzenie przez Marszałka Woj. Śl. projektu stałej organizacji ruchu		
	pismem nr		z dnia
	Kontrola wykonania zadań technicznych wynikających z realizacji projektu stałej organizacji ruchu - protokół kontroli bez uwag		
	z dnia		nr sprawy
<b>4.</b>	Realizacja inwestycji (w istniejącym pasie drogowym/ poza istniejącym pasem drogowym)		
	Oznaczenie nieruchomości, której część została zajęta pasem drogowym drogi wojewódzkiej i winna stać się własnością Województwa Śląskiego		
<b>5.</b>	Zakres rzeczowy budowy (pas drogowy drogi wojewódzkiej) podlegający przekazaniu		
	Element		Charakterystyka
<b>6.</b>	Przekazanie dokumentacji powykonawczej (w tym część geodezyjna oraz całość oznakowania) wersja drukowana i elektroniczna w formacie umożliwiającym edycję (np.: .dwg lub .dxf) zorientowanym w układzie geodezyjnym 2000	w dniu	
<b>7.</b>	Uprawnienia z tytułu gwarancji na wykonane roboty budowlane wygasają	w dniu	
	Uprawnienia z tytułu gwarancji na oznakowanie poziome wygasają	w dniu	
<b>8.</b>	Inne ustalenia		
<b>Zarząd Dróg Wojewódzkich w Katowicach</b>		<b>Gmina Pszczyzna</b>	
<i>(stanowisko, czytelny podpis, pieczętka)</i>		<i>(stanowisko, czytelny podpis, pieczętka)</i>	
<b>UWAGA</b> (Raport sporządzono w dwóch egzemplarzach, po jednym dla każdej ze stron)			

